

DIE VERBESONDERING
VAN DIE INDIREKTE KOSTE
IN DIE KLEINHANDEL

deur

W.J. COETZEE Honns. B. Comm.

Skripsie aangebied ter gedeeltelike voldoening
aan die vereistes vir die graad.

MAGISTER COMMERCII
(Kosteberekening)

in die

Fakulteit van Ekonomiese Wetenskappe

POTCHEFSTROOMSE UNIVERSITEIT
VIR CHRISTELIKE HOËR ONDERWYS
POTCHEFSTROOM
SUID-AFRIKA

Onder leiding van Prof. Dr. A.J.E. Sorgdrager.

Februarie 1963.

VOORWOORD EN BEDANKINGS.

Die verbesondering van koste in die kleinhandel is 'n lank verwaarloosde aspek van die leer van die kosprys in ons land. Omdat die klem in Suid-Afrika meer op die tegniek as op die normatiewe aspek val, het die verbesondering voor 'n groot aantal probleme te staan gekom. Die vae onderskeiding van gemeenskaplike en saamgevoegde koste het die oplossing in die problematiek tot so 'n mate gehinder dat geen antwoord op die vraagstuk van die verbesondering van koste gegee kon word nie. Hierdie skripsie is dan hoofsaaklik pionierswerk in die verband en kan daarom nog baie verbeter word. Slegs die fondament vir verdere studie is gelê. Ek wil volstaan met die hoop dat hierdie poging 'n nuwe en verdere navorsing op die problematiek, verbonde aan die verbesondering van koste in die kleinhandel, as gevolg sal hê.

Dit is vir my 'n behoefte van my hart om my dank teenoor die persone, wat dit vir my moontlik gemaak het om die skripsie te voltooi, uit te spreek.

Graag wil ek dan in die eerste plek my leier, Prof. Dr. A.J.E. Sorgdrager, van harte bedank vir sy onvermoeide hulp en leiding. Sy belangstelling en aanmoediging het grotendeels daartoe bygedra dat die skripsie voltooi is. Baie van sy kosbare tyd is aan die skripsie gewy.

Tweedens my opregte dank teenoor Mnr. F.P. Viljoen wat baie daartoe bygedra het dat die skripsie sy finale vorm gekry het.

Aan Proff. D.J. Viljoen en J.A. Grové my dank vir die nuttige wenke en besprekings asook vir hul opregte belangstelling in my vordering as student.

Aan Mnr. W.F. Ludick wil ek graag my opregte dank betuig vir die taalkundige versorging en finale afronding van hierdie skripsie.

Ook aan die tikster, Mev. B. John, baie dankie vir die netjiese tikwerk en hulpvaardigheid.

SOLI DEO GLORIA!.

Potchefstroom.
Februarie 1963.

Opgedra aan my ouers en my vrou.

Geldelike bystand van die Departement van Onderwys, Kuns en Wetenskap (Nasionale Raad vir Sosiale Navorsing) ter bestryding van die koste van hierdie navorsing word hierby erken. Menings in hierdie werk uitgespreek, of gevolgtrekkings waartoe geraak is, is dié van die skrywer, en moet in geen geval beskou word as 'n weergawe van die menings of gevolgtrekkings van die Departement van Onderwys, Kuns en Wetenskap (Nasionale Raad vir Sosiale Navorsing) nie.

INHOUDSOPGAWE.

INLEIDING EN DOEL VAN DIE STUDIE,..... 1.

1. Belang van die kleinhandel in Suid-Afrika... 1.

2. Afgrensing van die studieveld 3.

3. Doel van die studie..... 5.

4. Indeling van die skripsie 6.

Hoofstuk I. TERMINOLOGIESE AFSPRAAK EN DIE NOR-
MATIEWE BEGRIPSVERBESONDERING 8.

1. Inleiding 8.

2. Die kontinuïteits- en vervangings begrip ... 8.

3. Verdere Angel-Saksiese begrippe 10.

4. Die normatiewe opvatting 12.

5. Die interne verdelingskema 13.

Hoofstuk II. DIE VRAAGSTUK VAN GESAMENTLIKE KOS-
TE. 19.

1. Inleiding 19.

2. Angel-Saksiese benadering 20.

3. Die normatiewe benadering 22.

4. Die probleem in die kleinhandel 26.

Hoofstuk III. DIE VRAAGSTUK VAN DIE KAPASITEITS-
BEPALING..... 27.

1. Inleiding 27.

2. Angel-Saksiese opvatting 27.

3. Die normatiewe benadering 30.

4. Bepaling van die kapasiteit in die kleinhan-
del 32.

Hoofstuk IV. DIE BELANGRIKHEID VAN DIE ORGANIESE VERBAND. (organiese en personele verbesondering.) 35.

1. Inleiding 35.

2. Die oorsaaklike verband 35.

3. Organiese verbesondering versus personele verbesondering..... 39.

Hoofstuk V. DIE VERBESONDERINGSVRAAGSTUK IN DIE KLEINHANDEL..... 52.

1. Inleiding..... 52.

2. Verbesondering na die kostekategorieë 52.

3. Die keuse van die kosteplek indeling in die kleinhandel 57.

4. Keuse van die kostedraer..... 61.

5. Verbesondering na die kostedraer..... 65.

Hoofstuk VI. DIE VERBESONDERING VAN INDIREKTE KOSTE IN 'n BEPAALDE ONDERNEMING..... 69.

1. Die bestemmings-moontlikhede by die verbesondering van die kostekategorieë..... 69.

2. Die bespreking van die verdeelsleutels 74.

3. Gedeeltelike verbesonderings tabelle 89.

4. Die verbesondering na die verteenwoordigende faktuur..... 95.

5. Verbesondering na die kostekategorieë - 'n praktiese analise van die onderneming 99.

INLEIDING EN DOEL VAN DIE STUDIE.

1. Belang van die kleinhandel in Suid-Afrika.

Die kosprys gedagte in die kleinhandel word in die Republiek van Suid-Afrika in die algemeen gesproke verwaarloos. Die kosprys is meestal op die proefondervinding van die verlede gebaseer. Uit my navorsing het geblyk dat daar so te sê geen literatuur oor die onderwerp beskikbaar is nie. Die vraag moet nou gestel word hoe die normatiewekosprys of beleid bepaal kan word. (vgl. A.J.E. Sorgdrager, - Die verbesondering van indirekte koste - 1961, bl. 6) Sorgdrager beweer hier tereg dat as daar nie 'n ekonomiese kosprys bereken word nie, dit aanleiding gee tot verkeerde beleidsbeslissing en 'n verkeerde investeringsbeleid. Die gevolg is 'n ondoelmatige bedryfspolitiek wat lei tot 'n ondoelmatige kleinhandelaars-politiek. Dit kan gevolg word deur 'n moontlike prysbederf as gevolg van 'n foutiewe verbesondering tot groter nadeel vir die individuele onderneming as vir die nasionale huishouding. Die belangrikheid van 'n korrekte benadering moet as absoluut noodsaaklik na aanleiding van bogenoemde, beskou word. Die studie sal daarop gerig wees om tot 'n prinsipiële oplossing van die verbesondering van indirekte koste in die kleinhandel te kom, wat in teenstelling met sekere Angel-Saksiese begrippe, moontlik is. Die plek van die kleinhandelaars in die nasionale bedryfshuishouding word in Tabel no. 1 weergegee.

ONTLEDING VAN GROOTHANDELAARS EN KLEINHANDELAARS, 1952*

TABEL NO. 1.

Ontleding in Rl,000

| Bijzonderhede. | Groot-handelaars | | Klein-handelaars. | |
|---|------------------|-------|-------------------|--|
| | Verkope. | | Verkope. | |
| | Klein-handelaars | | Verkope. | |
| | Aankope. | | Verkope. | |
| | R. | | R. | |
| Slagters | 34,074 | | 41,186 | |
| Melkerye | 9,932 | | 11,641 | |
| Vrugte en groentehande- laars | 7,525 | | 8,891 | |
| Viswinkels..... | 1,576 | | 1,982 | |
| Soetgepak en lekkergoed.. | 1,145 | | 1,479 | |
| Kruideniers..... | 51,130 | | 58,612 | |
| Proviandhandelaars | 20,018 | | 22,852 | |
| Drankwinkels | 13,313 | | 17,606 | |
| Sigarette en Tabak | 762 | | 908 | |
| Bloemiste | 675 | | 1,124 | |
| Saad en produktehandelaars | 2,474 | | 3,005 | |
| Mansuistrusters | 17,701 | | 21,315 | |
| Damesuistrusters | 16,317 | | 19,680 | |
| Algemene Uitrusters | 36,708 | | 44,269 | |
| Skoene | 11,761 | | 10,633 | |
| Reisbenodigdhede en Leergoedere | 1,077 | | 1,214 | |
| Huishoudelike benodigdhede | 1,475 | | 2,012 | |
| Stukgoedere | 6,121 | | 7,469 | |
| Gebruikte klerasie | 236 | | 314 | |
| Meubels | 18,876 | | 24,675 | |
| Gebruikte meubels..... | 1,064 | | 1,435 | |
| Huishoudelike elektriese toestelle | 15,391 | | 19,147 | |
| Breekgoed | 742 | | 882 | |
| Kuns en Kurio | 450 | | 657 | |
| Boekwinkels | 6,066 | | 7,949 | |
| Juweliers | 4,984 | | 6,558 | |
| Aptekers | 11,611 | | 16,379 | |
| Ysterware | 9,958 | | 11,970 | |
| Fietse | 2,619 | | 3,034 | |
| Brandstof | 1,884 | | 2,812 | |
| Afdelingswinkels | 42,690 | | 44,342 | |
| Algemene handelaars | 97,968 | | 108,791 | |

/vervolg...

vervolg van vorige bladsy.

| Besonderhede. | Groothandelaars | | Kleinhandelaars. |
|----------------------------|-----------------|-------|------------------|
| | <u>Verkope.</u> | | <u>Verkope.</u> |
| | Kleinhandelaars | | |
| | Aankope. | | |
| | R. | | R. |
| Bantowinkels | 26,297 | | 29,511 |
| Sportbenodigdhede | 1,728 | | 2,179 |
| Verskeidenheidswinkels ... | <u>2,427</u> | | <u>3,036</u> |
| | <u>478,776</u> | | <u>559,553</u> |

Bron: Uniestatistieke oor Vyftig jaar, 1952.
Opgestel deur die Buro vir Sensus en Statistiek,
Pretoria. (bl. M6 - 15)

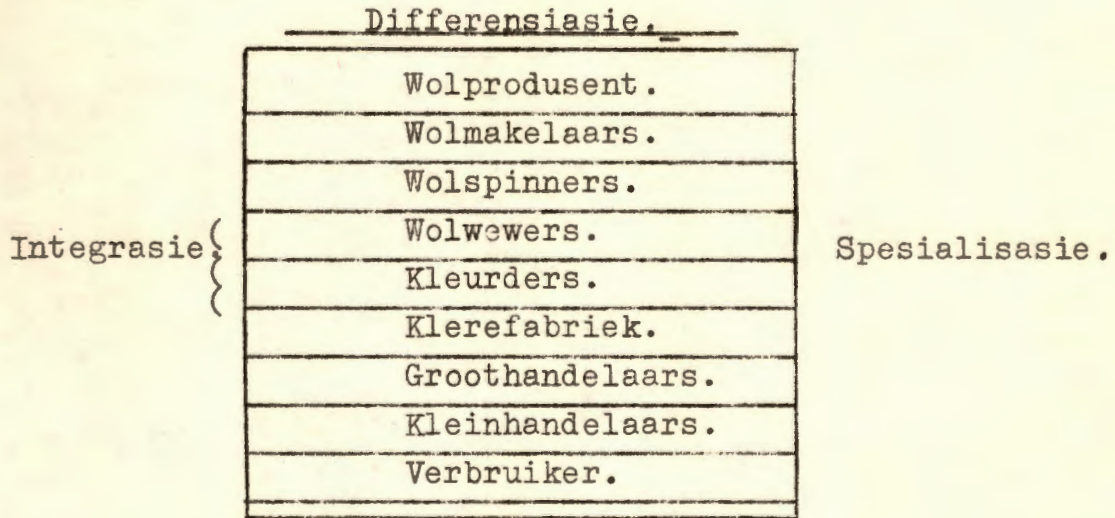
* Jongste beskikbare gegewens.

Uit die voorafgaande tabel kan die belangrikheid van die kleinhandel vir die algemene welvaart van die Republiek waargeneem word, en die objek van hierdie skripsie nl. die mans en sportuitruusters. Soos gesien, maak die kleinhandelsonderneming 'n groot deel van die volksinkome uit.

2. Afgrensing van die studieveld.

Teneinde ordening vir die maatskaplike gebeure, het Th. Limperg, oud-hoogleraar aan die Universiteit van Amsterdam, Nederland, en later sy leerling, Prof. H.J. van der Schroeff, die bedryfskolombegrip ontwikkel. In die praktyk is dit egter nie so eenvoudig soos in dié volgende begripkolom uitgedruk sal word nie.

Skematiese voorstelling van die
bedryfskolom.



(eie waarneming.)

Gelyktydig is hiermee die begrippe spesialisasie en differensiasie aangetoon. Veral in die Angel-Saksiese literatuur word alles onder die begrip spesialisasie saamgevoeg. (vgl. Kimball D.S. sen., en Kimball D.S. jnr., - Principals of industrial organisation - 1939)

Die beginsel van kontinuïteit en vervanging is ook in hierdie bedryfskolom indirek aangetoon. Die wol (die primêre produk) moet eers deur al die fases, soos geskets in die bostaande kolom, gaan voordat dit uiteindelik by die verbruiker uitkom. Elke differensiasie staan in direkte verband met die voorafgaande differensiasie en die verwerkte produk word afgestoot na die volgende differensiasie deur middel van die mark. Die mark vorm die natuurlike grens tussen die verskillende bedryfstakke. Indien daar samevoeging kom van bv. die wolwewers en kleurders, deur die uitskakeling van 'n mark, vind daar integrasie plaas.

Integrasie kan alleen plaasvind wanneer daar eers differensiasie bestaan het.

Die objek van die studie nl. die afgrensing van die kleinhandel-bedryfstak, is hiermee aangetoon. Die grense is die markte t.w. die groothandelaar aan die een kant en die verbruiker aan die ander kant.

3. Doel van die studie.

Soos Sorgdrager (op cit. bl. 6) tereg beweer het is daar in Suid-Afrika nog 'n gebrek aan spesifieke kosteliteratuur en hierdie skripsie sal 'n bydrae wees tot die studie van die problematiek van die normatiewe kosprys i.v.m. die kleinhandel, waarvan die grense in par. 2 reeds afgebaken is.

In Sorgdrager se referaat beweer hy tereg dat - in die Angel-Saksiese literatuur is daar vir die sakeman nie juis besondere aanmoediging om tot 'n korrekte verbesondering te kom nie.- (klasaantekeninge 1962.) Onderstaande steun die bewering.

H.C. Greer (-Cost factors in price making - in -The harvard business review-, Julie/Augustus, 1952) beweer dat - the cost of a product is not some single precisely calculable figure. No two cost-finding procedures are identical, and no one procedure will produce continuously identical results -. Ook J. Backman beweer in (-Price practices and price policies-, N.Y. 1953, bl. 124) dat - any attempts to allocate costs among each of the different departments of a business necessarily must be arbitrary - en verder beweer Backman nog - every business that produces more than one product is faced with the problem of how to allocate certain general costs among different

departments.- Dit laat dan ook by Backman die natuurlike vraag ontstaan: - what are costs? -

Die beantwoording van hierdie vraag sal later weer ter sprake kom, maar dui grootliks die probleem in Suid-Afrika, waarmee die kleinhandelaars te kampe het, aan. Die essensie van 'n noukeurige kosprys per eenheid-produk vorm tog die grondslag van die aanbiedingsprys van die produk. Daarom kan dan ook nie saamgestem word met die skeptisisme van W.A. Paton en A.C. Littleton in (-An introduction to corporate accounting- 1940, bl. 121) nie, wat beweer dat - cost allocation at best is loaded with assumption and in many cases highly arbitrary methods of apportionment are employed in practice. - Dit word dan deur die normatiewe kosprys verwerp.

Die doel van hierdie skripsie is dan om die verbesonderings probleem in die kleinhandel te ondersoek, en sodoende tot 'n gefundeerde prinsipiële oplossing van die verbesondering van koste, en spesifiek vir die kleinhandel, te kom. Die studie sal op mansklerasie en sportgoedere verkope in die kleinhandel konsentreer.

4. Indeling van die skripsie.

Om die probleemstelling ten volle te laat ontplooi, word die proefskrif soos volg ingedeel.

In hoofstuk I word die verskillende opvattinge n.l. die van die Engel-Saksiese lande en die normatiewe, teenoormekaar gestel. Organiese verbesondering word nader ondersoek om die verbesondering na die kosteplekke te vergemaklik.

In hoofstuk II word die kern vraagstuk van die skripsie bespreek nl. of die assortiments vraagstuk in die kleinhandel dan wel gesamentlik of gemeenskaplik is.

In hoofstuk III word die kapasiteit van die onderneming in die kleinhandel bespreek aangesien dit moeiliker berekenbaar is as in die nywerheid waar genoegsame instrumente vir die bepaling van kapasiteit is.

In hoofstuk IV word die verskillende faktore in die kleinhandel bespreek wat invloed uitoefen in die verbesonderingsproses. Hier word veral aan die oorsaaklike verband gedink.

In hoofstuk V word die verskillende stelsels van verbesondering na die kostekategorieë bespreek. Die keuse van kosteplek indeling asook die kostedraer, word nader toegelig.

In hoofstuk VI vind die bespreking en verbesondering van indirekte koste in die kleinhandel van 'n bepaalde onderneming plaas. Die Engel-Saksiese en normatiewe stelsels word hier prakties teen mekaar afgespeel.

HOOFSTUK I.

TERMINOLOGIESE AFSPRAAK EN NORMATIEWE BEGRIPSVERBESONDERING.

1. Inleiding.

In J.G. Blocker en W.K. Weltner (-Cost accounting-, 1954, 3de druk bl. 16) word 'n doelbewuste poging aangewend om kosteterminologie saam te sit, -cost accounting and financial accounting have, in general, a common terminology.- I.W. Keller (-Management accounting for profit control-, 1957, bl. 15) definieer koste as: -cost arise from cash expenditures, accruals, usage of items from inventory, and the amortisation of capital expenditures over the life of an asset. A cash payment to a carpenter for repairing a broken door is a cost.- Uit die paar opmerkings kan waargeneem word dat daar in die terminologie heelwat verskille is. Daarom is dit noodsaaklik om dus 'n afspraak oor bepaalde begrippe en terminologie te maak.

2. Die kontinuïteits-en vervangingsbegrip.

Die kontinuïteitsgedagte tree in die laaste paar jare sterk op die voorgrond as gevolg van die evolusie van die normatiewe kostebegrip. Die redes hiervoor kan kortliks geskets word. Die kontinuïteitsbegrip word by alle huishoudings gevind, omdat dit volgens J.L. Mey (-Leerboek der bedrijfseconomie-, Deel II, bl. 279) gestel word dat -de kontinuïteits behoort tot het wezen van elke bedrijfshuishouding.- Die strewe na kontinuïteit kan byvoorbeeld in verskillende stadiums in die onderneming waargeneem word. Verwys kan word na arbeidsbeplanning en -beheer wat in

ondernemings aangetref word om te sorg dat die vloei van arbeid in sekere prosesse doelmatig aangewend moet word teneinde 'n egalige en gebalanseerde produksievloei te kan bewerkstellig.

H.J. van der Schroeff (-Leiding en organisasie van het bedryf-, 1961, bl. 22) beweer dat die rede waarom die kontinuïteitsgedagte die laaste jare al meer op die voorgrond getree het, die gevolg is van -Het streven is er daarby op gericht de onderneming als winstbron te handhaven en tewens als bron van inkomen van al degenen die by het bedryf betrokken zijn. Dit geeft niet alleen een ander aspek aan de doelstelling van de onderneming, maar mede aan het te voeren bedryfsbeleid.- Die kontinuïteit in 'n onderneming verhoog die wins moontlikhede. Met die gedagte van van der Schroeff word saamgestem aangesien dit 'n logiese gevolgtrekking van die skrywer is.

Die vervangingsbegrip is deur van der Schroeff in (-De leer van die kosprijs,-1955, bl. 9) bekend gemaak.

Die outeur stel die begrip bekend deur te beweer dat -Nogmaals de eis tot vervanging is geen ekonomiese dogma: de vervanging dient te berusten op een by de gegeven omstandigheden ekonomies doelmatige beslissing.- Met hierdie leerstelling het van der Schroeff die kritiek teen die vervangingswaarde totaal ontsenu soos onder in onderstaande betoog gesien kan word. Vervanging is nie noodsaaklik nie, dit moet ekonomies doelmatig wees om te vervang.

Dit is o.a. in teenstelling met F. Schmidt (-Kalkulation und Preispolitik-, 1930) wat na die vervangings noodsaak verwys het.

Die vervangingswaarde moet aan twee voorwaardes voldoen nl:

- a. Die vervanging moet doelmatig wees.
- b. Die vervanging moet moontlik wees.

Die vervanging moet geskied teen die laagste koste en moet ekonomies doelmatig wees sodat die substitusie as 'n tegniese vervanging beskou kan word.

Daar moet 'n onderskeid tussen vervangingswaarde en vervangingsprys gemaak word. Die vervangingsprys is die moment van effektiewe vervanging.

3. Verdere Angel-Saksiese begrippe.

J.J.W. Neuner sê in (-Cost accounting, principles and practice,- 11 Linois, 1957, 5de druk bl. 302) -there is no such thing as a correct cost figure for all purposes.- Met hierdie bewering, sal soos verder blyk, nie mee saamgestem word nie. Ook J.M. Clark (-Studies in the economics of overhead costs- Chicago, 1923, bl. 281) beweer -different costs for different purposes- en -charging what the traffic will bear.- Konsep moet aanvaar word wanneer omstandighede dit afdwing.

Soos Sorgdrager tereg beweer, kan met sulke kospryse nie gewerk word nie. Die siening dra dan ook die tipiese Protestante siening wat eie aan die Universiteit van Potchefstroom is. (vgl. verder sy artikel in die Veteraan, Julie 1962.) Daar kan sy siening tereg mee vereenselwig word.

F.C. De Paula (-Management accounting in practice,- London 1959) beweer dat die voorraad aan die end van die

finansiële jaar bereken moet word op die -cost or market value- (bl. 56.) Hy stel net belang om die kosprys en die markprys te kry maar wat die betekenis van die kosprys is, is egter duister. D.R.C. Halford (-Differential cost and management decisions,- London, 1959, bl.2.) onderskep die gebrek aan die kostebegrip. Hy vra ook of n -true cost exists absolutely.- Hy stel dit ook n vereiste dat as n "true cost" bestaan, dit die enigste kosprys moet wees. H. Wheldon (-Cost accounting and costing methods,- London, 1955, bl. 11) beweer dat alle direkte kostes en uitgawes as -prime cost- bestempel moet word, maar dit los nie die probleem op nie. J.G.Blocker en W.K. Weltmer (op cit. bl. 19 en bl. 269), bekende Amerikaanse outeurs, gee ook geen verdere lig op die saak nie. Van belang in die vraagstuk oor die verbesondering van koste in die kleinhandel is ook die belangrike begrippe van saamgevoegde en gemeenskaplike koste.

J.J.W. Neuner (op cit. bl. 469) kom nader aan n begripsbepaling en sê daar is -two major groups of multiple products:

1. joint or co-products and
2. by-products, and the accounting treatment will be developed under these two leadings.- Hulle erken dus die probleem van gemeenskaplike kosteverdeling.

Ter wille van die inkomstebelasting doeleindes moet daar in die V.S.A. aandag aan die problematiek gegee word. Die oplossing is n duidelike kunsoplossing. Die vraagstuk word aan die winsbegrip onderhewig gemaak, ter wille van die belasting wat met die nettowins bepaal word. G. Shillinglaw (brief 3:1:1963) aan Sorgdrager, het die volgende

opmerking in -I do not attack much significance to allocated joint-costs, but our practice here requires to make such allocations for purposes of determining inventory values.-

Ten behoeve van die skripsie moet nou nog die aandag aan die begrip direkte koste gerig word. Volgens G.T. Devine (-Cost accounting and analysis,- N.Y. 1950, bl. 11) beskou hy direkte koste as -those costs whose services can be and are traced to specific operations or to specific jobs.- Dit is duidelik dat in die Engel-Saksiese literatuur daar geen duidelikheid oor die probleem is nie.

4. Die normatiewe opvatting.

Aan die Universiteit van Amsterdam te Nederland, het Th. Limperg jnr. spesifiek die kosteproblematiek begin ondersoek. Limperg het die algemene ekonomie in twee dele verdeel nl. sosiale ekonomie en bedryfseconomie. Beide wetenskappe vul mekaar aan. Die ekonomiese motief bly dieselfde maar slegs die ervaringsobjek verskil. In teenstelling met die Engel-Saksiese literatuur word daar geen verskil tussen die twee ekonomiese begrippe gemaak nie.

Van der Schroeff verstaan onder die begrip kosprys -kostprijs is die som van die offers welke technisch voor de productie nodig zijn of ekonomisch daarin niet vermeiden kunnen worden.- Hierin lê volgens Sorgdrager (op cit. bl. 37) die grondslag opgesluit vir:

- a. prys in verkoopspolitiek,
- b. bepaling van die onderneming se resultate,
- c. beoordeling van die doelmatigheid van die onderneming.

Dit spreek dan vanself dat daar dan ook geen verdere kospryse kan wees nie, maar slegs een kosprys. Dis in teenstelling met J.M. Clark (-Economics of overhead costs-) -what the traffic will bear- and -different costs for different purposes.- Vir die verbesondering van indirekte koste speel die sienswyse van van der Schroeff en verder deur Sorgdrager uitgewerk en uitgebou, 'n belangrike rol om tot 'n prinsipiële oplossing van die verbesonderingsvraagstuk te kan kom.

Die normatiewe kostebegrip is nader deur Sorgdrager en sy leerling F.P. Viljoen uitgewerk. Sorgdrager is 'n leerling van van der Schroeff en dit is baie duidelik dat Sorgdrager onder van der Schroeff se invloed gekom het.

Sorgdrager en Viljoen, albei met 'n deeglike Angel-Saksiese grondslag, het die benadering verwerp en die ontwikkeling van 'n nuwe normatiewe kostebegrip daargestel.

Die pragmatiese opportunistiese kosprys is ook deur Sorgdrager en Viljoen verwerp. Die betekenis hiervan in Suid-Afrika word nog nie algemeen besef nie, en om tot 'n prinsipiële oplossing van die verbesonderingsvraagstuk in die kleinhandel te kan kom, is kennis noodsaaklik.

5. Die interne verdelingskema.

'n Verdere terminologiese afspraak is noodsaaklik ten opsigte van die begrippe direkte- en indirekte koste asook kortliks die omlýning van die begrip kosteplek.

Dit moet krities teen die verhandeling van H. Brink (-Die wetenskaplike ontleding van variasies as hulpmiddel vir bestuur- 1960) opgemerk word dat daar geen behoorlike begripsverbesondering in die anders uitstekende verhandeling is nie.

J.J.W. Neuner (op cit. bl. 32) definieer indirekte koste as die koste wat nie direk op die produk van toepassing is nie byvoorbeeld lig en krag ens. Direkte koste is die koste van materiaal, arbeid en -a variety of overhead costs such as indirect materials.-

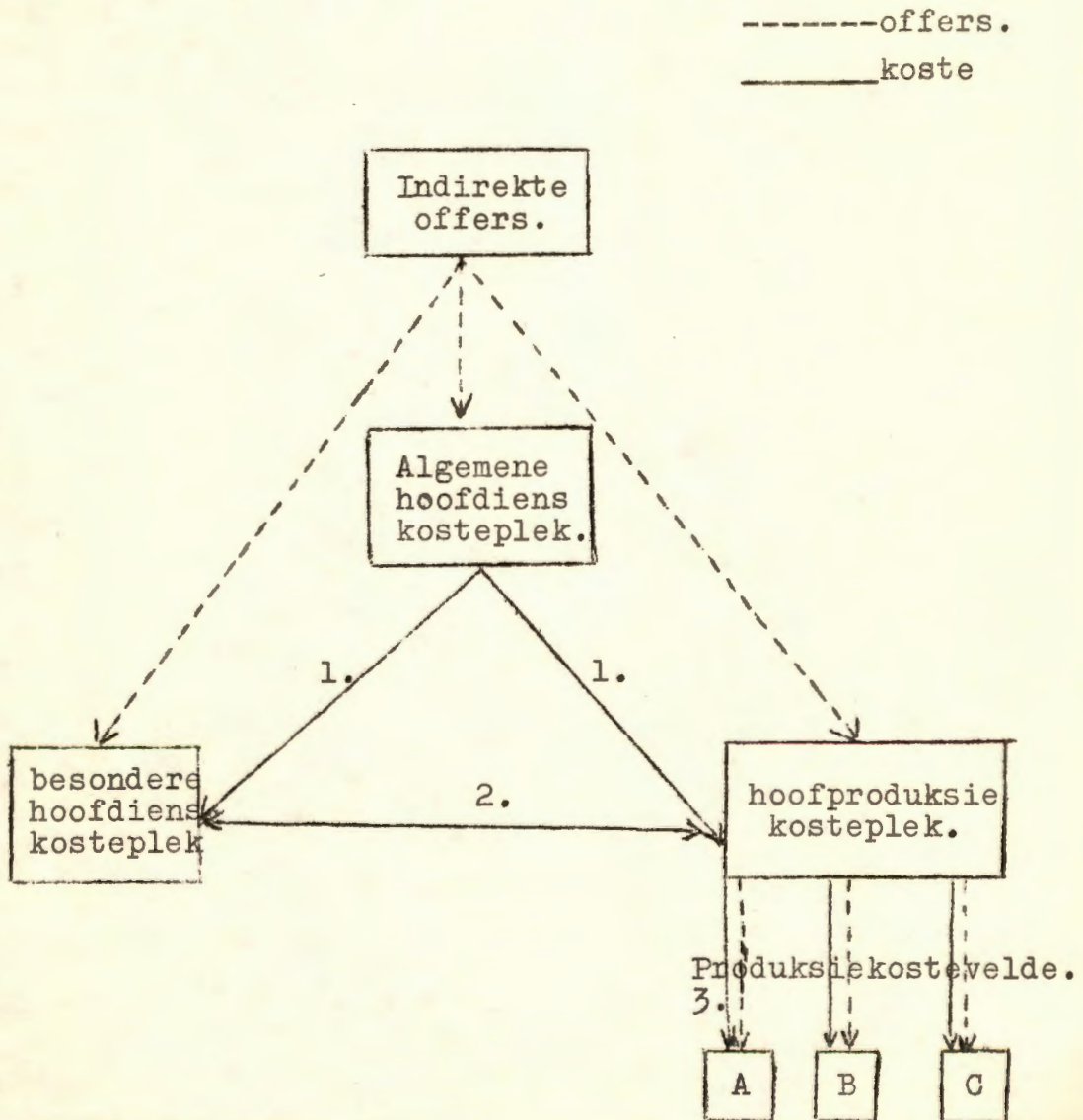
D.R.C. Halford (op cit. bl. 2) beweer die volgende -the search for the cost is not an exercise of much relevance to practical everyday affairs.- Daarom probeer Halford (op cit. bl. 10) om die koste te verdeel, aangesien hier nie van verbesondering gepraat kan word nie. Die Engel-Saksiese outeurs soek byna altyd die verdeling van koste deur middel van 'n kunsoplossing en daarom kan tot geen werklike kosprys gekom word nie.

Koste moet eers in direkte en indirekte koste ontleed word. Die direkte koste moet direk na die kostedraer geneem word, alhoewel die direk aanwysbare verband nie altyd die kriterium hoef te wees nie. (Kontra A.Mey -Bedrijfsbegroting en bedrijfsbeleid-, 1951) Die indirekte koste is die koste waarvan eers die oorsaaklike verband bepaal moet word via die kosteplekke. Daarna moet die koste via die kosteplekke na die kostedraer verbesonder word. Hoofstuk VI gee 'n verdere ontleding van die direkte en indirekte koste na die kostedraers, soos hier kortliks uiteengesit.

Die verbesondering na die kosteplekke in 'n onderneming kom eers tot hulle volle reg wanneer daar meerdere kostedraers is, alhoewel dit by een kostedraer ook van die grootste belang is. Die begrip kosteplek is gehanteer en sal nou uiteengesit word. Daar word onderskei in:-

- a. Algemene hoofdienskosteplekke.
- b. Besondere algemene hoofdienskosteplekke.
- c. Produksie kosteplekke.

Dit kan skematies vasgelê word in die volgende skets.



Die skema behels 'n geparalleliseerde onderneming met interne spesialisasie, waar die drie produkte A, B en C vervaardig word. Die offers moet eers in besondere offers van die hoofproduksieplek gemaak word. Hierdie offers is dan weer algemene offers t.o.v. die kostevelde. Van die algemene offers van die hoofproduksiekosteplek moet weer besondere offers van die kostevelde A, B en C gemaak word en so ook die van die algemene hoofdienskosteplek en besondere hoofdienskosteplek.

Uit die skema blyk dit dat die offers en koste in die kosteplekke ter wille van die doelmatigheidsbeoordeling en beleidsbeslissing met mekaar vergelyk kan word.

Vier variante maak nou hulle verskyning nl.

(a) Die indirekte offers (t.o.v. die kostedraer) kan direk tot besondere offers van die produksiekostevelde verbesonder word.

(b) Die indirekte offers kan eers tot besondere offers van die hoofproduksiekosteplek gemaak word en hierdie algemene offers van die produksiekostevelde, kan dan weer as besondere offers na die produksiekostevelde verbesonder word.

(c) Die indirekte offers kan tot besondere offers na die hoofproduksiekosteplek verbesonder word en dan word slegs die koste na die bepaalde kostevelde deur verbesonder.

(d) Die koste van die algemene hoofdienskosteplek en die besondere hoofdienskosteplek kan direk tot besondere koste van die produksiekostevelde gemaak word en die tussen-stadium van die hoofproduksiekosteplek word dan geëlimineer.

Al vier die bogenoemde metodes hang van die rasionaliteit van die toegepaste skema af en die deurslaggewende faktor is die doeltreffendste patroon onder die gegewe stel omstandighede.

Om die volledige beeld te verkry van 'n verbesonderingsproses, moet die volgende stappe gedoen word nl:

(a) Die verbesondering van offers na

- (1) Algemene hoofdienskosteplekke
- (2) besondere hoofdienskosteplekke
- (3) hoofproduksiekosteplekke.

(b) Daarna moet die offers verder in die onderskeie hoofkosteplekke verbesonder word. Dit beteken dat:

(1) die offers in die algemene hoofdienskosteplekke onder die kosteplekke administrasie, kostedepartement, personeel, ens. ondergebring moet word,

(2) die koste in die besondere hoofdienskosteplekke moet verder onder die kosteplekke huisvesting, interne vervoer, ens. ondergebring word,

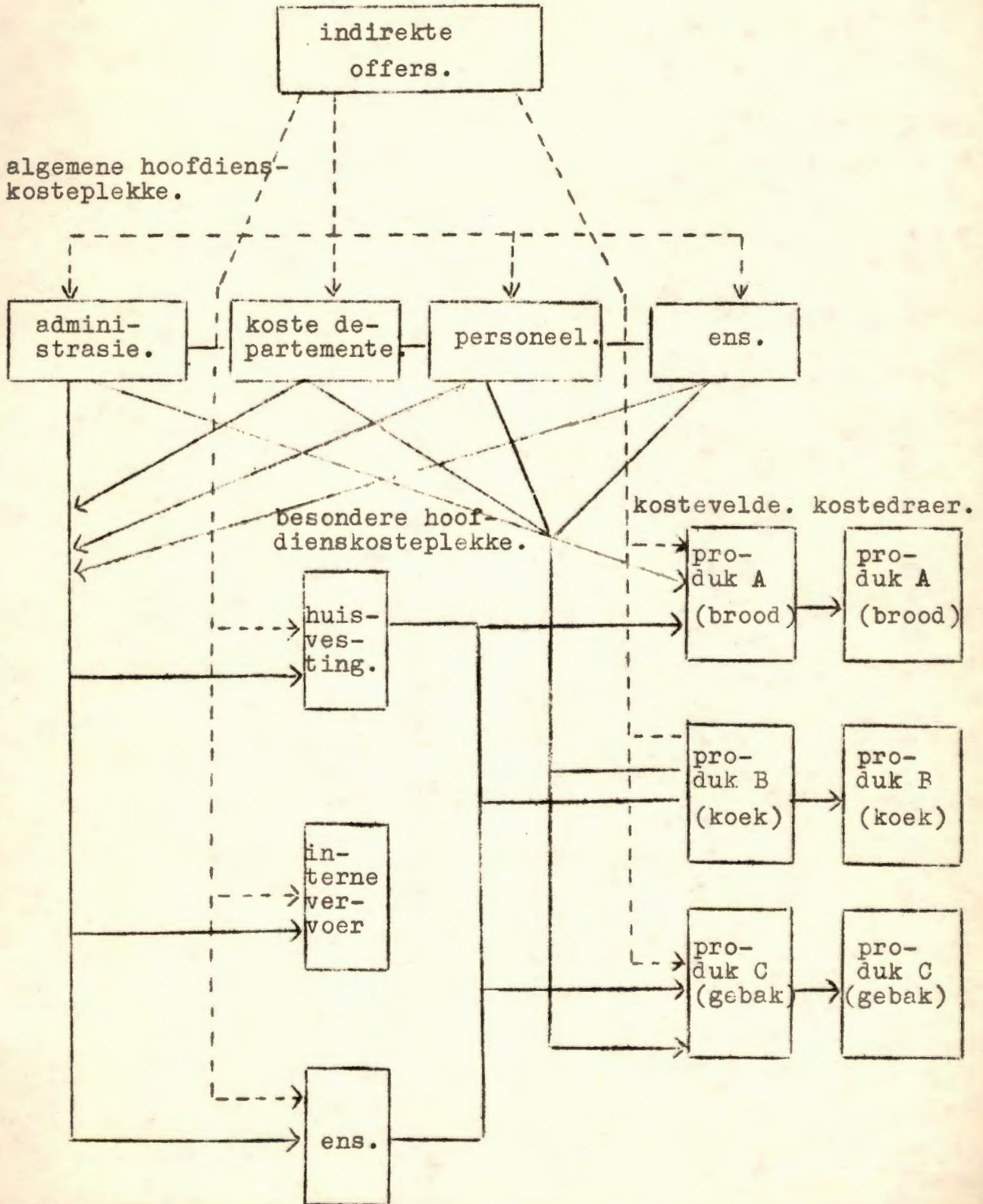
(3) die offers in die hoofproduksiekosteveld na die kosteveld van die produkte A,B en C ondergebring moet word.

(c) Die aandeel van die algemene dienskosteplekke se koste nou vasgestel moet word. Die drie verskillende hoofde moet dan prorata belas word byvoorbeeld deur standarde of norme vas te stel.

Die verbesonderingsproses is skematies soos volg:
Sien bladsy 18.

Skematiese verbesondering.

----- offers.
———— koste.



HOOFSTUK II

Die vraagstuk van gesamentlike koste.

1. Inleiding.

Die vraag moet gestel word of in die kleinhandel die assortiment uit gemeenskaplike of gesamentlike produkte bestaan. Dat die vraag belangrik is, is die feit dat wanneer daar van gemeenskaplike produkte sprake is, daar geen prinsipiële verbesondering moontlik is nie en dan is slegs 'n kunsoplossing moontlik. Indien daar van gesamentlike produkte sprake is dan is verbesondering van koste in die kleinhandel wel moontlik. Voordat daar verder gegaan word met hierdie problematiek moet die vraagstuk eers opgelos word. In die bespreking van die vraagstuk is daar verskillende standpunte wat gebesig word wat eers aan die orde sal kom. Uit die betoog kan afgelei word dat die verskillende outeurs nie ooreenstem nie en dat in die begripsbepaling verwarring heers.

Onder gesamentlike produksie bestaan daar 'n sekere gebondenheid van produkte wat kontroleer- en bepaalbaar is. Dit spreek vanself dat die saamvoeging om tegniese-ekonomiese redes plaasvind. Nou moet daar dus vasgestel word of die assortiment in die kleinhandel dan wel gemeenskaplike of wel saamgevoegde kapasiteit is. Om hierdie rede sal die vraagstuk analities uiteengesit word, om die antwoord op die vraag te verskaf.

Voordat verder gegaan word moet eers klem gelê word op

die Angel-Saksiese benadering wat noodsaaklik is om die assortimentsbegrip in sy totaal te kan verstaan.

2. Angel-Saksiese benadering.

In die Angel-Saksiese literatuur word daar nie skerp onderskeid tussen die verskillende begrippe getref, veral t.o.v. gemeenskaplike en gesamentlike produkte nie.

J.G. Blocker en W.K. Weltner (op cit. bl. 19) gee 'n begripsbepaling nl. joint cost: -joint cost arise when two or more products are processed at the same time, or in a single operation, or from common material- d.w.s. die begrippe word na willekeur deurmekaar gebruik. Volgens van der Schroeff (op cit. bl. 473) word hoof- en byprodukte met gemeenskaplike koste en gemeenskaplike produksie gerelateer terwyl mede- en newe-produkte weer met saamgevoegde kapasiteit en saamgevoegde koste gerelateer is. Gesien kan word dat Blocker en Weltner totaal 'n ander sienswyse het.

J.J.W. Neuner (op cit. bl. 469) kom nader aan 'n begripsbepaling en sê daar is -two major groups of multiple products:

- a. joint or co-products and
- b. by-products and the accounting treatment will be developed under these two headings.

Neuner sien die belangrikheid van die skeiding van die twee begrippe in en omskryf hulle verder, -joint products represent two or more products resulting from the

same processing operationsthe joint products are obtained from the same source or the same raw materials.- Neuner bespreek die voorbeeld van 'n vleisbedryf waar meerdere produkte ontstaan maar nie noodwendig van een werkverrigting nie. Dis die naaste wat aan hierdie definisie van gemeenskaplike koste gekom word. Volgens Van der Schroeff lê die belangrikheid tussen die hoof- en byproduk in die verhouding van netto opbrengs. Neuner gee 'n arbitrêre reëling nl. -if the value of a product is less than 10% of the total value of all products, it could be considered a byproduct, not a coproduct or joint-product.- Neuner se definisies definieer dus altyd gemeenskaplike koste alhoewel -joint-cost- die indruk skep van saamgevoegde koste.

In die praktyk het ondernemings die probleem dat newe-produkte gedurende produksie-proses ontstaan. Sekere ondernemings hanteer die newe-produkte as afval, omdat dit te veel moeite is om daarvan boek te hou. Ander ondernemings wil weer die newe-produkte as mede-produkte in die boekhouding sien. Daar is geen duidelikheid oor die metode nie en gevolglik is daar ook geen behoorlike verbesondering nie. C.T. Devine (-Cost accounting and analysis-, 1950, bl. 118) wei ook uit oor -joint cost- maar hy is ook een van die weiniges wat probeer om dit verder te omskryf. Hy beweer dat -by far the most significant statements that can be made regarding joint products are those who relate to their economic aspects-. Hy skenk ook aandag aan gemeenskaplike koste nadat die produk reeds van die hoofproduk afgeskei is, maar verdere bewerking nodig het.

In die Angel-Saksiese literatuur is daar nie 'n onderskeid gemaak tussen saamgevoegde en gemeenskaplike koste nie, en moet hulle dus van 'n kunsoplossing gebruik maak as hulle koste wil verbesonder het, deur die bestaande vermenging van begrippe.

J.C. Blocker en W.K. Weltner (op cit. bl. 271) toon drie metodes van verbesondering vir -joint cost- aan nl.

- a. market price method*
- b. unit method.
- c. survey method.

*Hierdie metodes berus op die markvorming en het niks met die kosprys te doen nie. Ook F. Schmidt (-Kalkulation und Preispolitik-, 1930, bl. 80) beveel die markprys metode aan maar slegs as die produk 'n vaste markwaarde het.

Daar is prinsipiële terminologiese gronde om beswaar teen die begripsbepaling aan te teken, en die oplossing wat in die literatuur aangebied word is onderhewig aan skerp kritiek t.o.v. "joint cost" en "common cost" want die begrip word oor dieselfde kam geskeer, wat aanleiding gee tot 'n willekeurige verdeling van koste. Die kosprys kan nie as grondslag aanvaar word nie.

3. Die normatiewe benadering.

By die bepaling van die verskil tussen saamgevoegde en gemeenskaplike koste moet die ontleding by die produksie proses begin word.

Dis logies want in die normatiewe kostebegrip moet daar 'n oorsaaklike ewewig tussen produksie en koste per eenheidprodukt wees.

As meer as een produkt vervaardig word moet dit die oorsaak wees van ekonomiese redes en wel om tegniese onvermygbare oorsake. Dit bring die onderskeid van die twee begrippe na vore.

By saamgevoegde en gemeenskaplike koste bestaan daar 'n gebondenheid. Daar moet gelet word op die onderskeid tussen gemeenskaplike en saamgevoegde produksiekapasiteit. Volgens Sorgdrager (op cit. bl. 51) -Om tegniese ekonomiese redes vind daar in die praktyk saamgevoegde kapasiteit plaas, die tegniese aard in verband met die eise van die konstruksie van die duursame produksiemiddele en die ekonomiese eise van die relatief laer koste van die konstruksie van 'n duursame produksiemiddel as gevolg van sy groter en hoër kapasiteitsvermoë-. Indien by 'n bepaalde produksie as gevolg van sekere onvermydelike tegniese prosesse, meerdere produkte ontstaan by een en dieselfde bewerking, tree gemeenskaplike kapasiteit op. Die gemeenskaplike produksie is dus baie van die tegniese aard van die produksie-proses afhanklik.

Daar kan byvoorbeeld nie beenmeel gemaak word sonder dat beeste of skape geslag word nie. Die bene is dus 'n afvalstof wat van die produksie-proses afhanklik is.

So ook die horings van die beeste word verder verwerk tot asbakkies en blompotte. Hier is dus geen ekonomiese oorwegings by gemeenskaplike produkte nie want dit is tegniese en fisiese onvermygbaar. Die verskynsel kom baie

in die praktyk voor dat koste, saamgevoegde koste is in die eerste proses. In die tweede proses word dit gemeenskaplike koste en in die derde fase word dit weer saamgevoegde koste.

'n Voorbeeld hiervan is dat by 'n beesboerdery jy die koste wat aangegaan word om diere vet te maak vir slagdoel-eindes, per bees kan bepaal. Die slagkoste is gemeenskaplike koste to.v.die verskillende vleissoorte bv. boud, blad en rib. Die verspreidingskoste van die vleis is egter weer saamgestelde koste.

Die hoofdoel van koste, nl. om tot die kosprys per eenheid-produk te kan kom, is egter om dit te verbesonder. Sorgdrager (op cit. bl. 53) beweer tereg dat -'n belangrike onderskeiding om te kan verbesonder, is die soektog na die kousale relasie. By die gemeenskaplike koste is daar slegs 'n gemeenskaplike oorsaak waardeur daar prinsipieël nie verbesonder kan word nie.- As daar twee produkte by gemeenskaplike koste is sal hulle in totaliteit saam bepaal moet word. Dit sal dus 'n prakties onoplosbare probleem wees, wat in die praktyk egter op 'n sekerre basis moet bepaal kan word en dit word genoem 'n kunsoplossing. Die kunsoplossing sal dan 'n verdelingsbasis wees van die gemeenskaplike koste wat dus 'n benaderde kosprys as gevolg sal hê.

Omdat in die praktyk deur die ondernemers 'n verskil gemaak is tussen newe- en medeprodukte of hoof- en by-produkte het Sorgdrager die volgende oplossing gegee nl. dat mede- en newe-produkte gerelateer is met die saamgevoegde koste en saamgevoegde produksie kapasiteit.

Hoof- en by-produkte word gerelateer aan gemeenskaplike koste en produksie.

Van der Schroeff (op cit. bl. 473) het die onderskeiding tussen hoof- en by-produkte op die verhouding van die netto opbrengs van hierdie produkte gebaseer deur die opbrengs met die besondere koste van elk van die produkte wat gemaak word, te verminder nadat die skeiding in die produksie-proses plaasgevind het. Die hoofproduk word die produk met die relatief grootste opbrings en vice versa. Hier het afvalstowwe geen waarde nie deurdat dit nie verkoop kan word nie. As dit egter 'n opbrings het, moet dit laer wees as die vervoer koste verbonde aan die afval. Dit kan gebeur deur wisseling deurdat die hoofproduk die by-produk kan word as die omset kleiner word as die by-produk sin. Dit kan veroorsaak word deur pryskommeling. Die kwantiteit is slegs ondergeskik want die beleid sal altyd wees om daardie hoeveelheid van die produk, wat die grootste moontlike opbrengs sal lewer, te produseer. Van der Schroeff beweer dat 'n wysiging in die prysverhoudings op die mark vir die onderskeie gemeenskaplike produkte binne die grense van die produksie kapasiteit of die deelbaarheid van die grondstof, hoeveelhede van die produk geproduseer kan word wat aan die nuwe prysverhouding die grootste moontlike opbrengs vir die onderneming sal oplewer. Die orde van die belangrikheid t.o.v. die prys en hoeveelheid wat vir die produk verkry word, bepaal die klassifikasie van hoof- en by-produk.

4. Die probleem in die kleinhandel.

Uit voorafgaande bespreking blyk duidelik dat onder gesamentlike produksie daar 'n gebondenheid bestaan wat kontroleerbaar en bepaalbaar is. Die saamvoeging vind om tegniese-ekonomiese redes plaas. Nou moet vasgestel word of die assortiment in die kleinhandel om dieselfde redes plaasvind. Die vraag is dus nou of broeke, baadjies, hemde, skoene ens. se gebondenheid kontroleerbaar is of nie. As dit kontroleerbaar is dan is dit saamgevoegde koste en kan die indirekte koste verbesonder word. Die assortiment is beheerbaar want dit word deur die onderneming in 'n sekere posisie t.o.v. mekaar geplaas en dit kan ter enige tyd na goeë dunnke verander word. Dit voldoen dus aan die definisie van saamgevoegde produksie koste volgens Sorgdrager se mening.

HOOFTUK III.

Die vraagstuk van die kapasiteitsbepaling.

1. Inleiding.

Die vraagstuk van verbesondering van koste in die kleinhandel, en die vraagstuk van die kapasiteit in die produksiewese is nou verbonde aan mekaar. In die nywerheid kan dit makliker bepaal word as in die kleinhandel. Die rede hiervoor is dat in die nywerheid daar faktore is wat makliker bepaalbaar is.

'n Voorbeeld wat baie algemeen is, is die waar masjinerie in gebruik is omdat die masjinerie afgestem kan word tot op 'n sekere hoogte om in 'n sekere gesinkroniseerde produksieproses te kan aanpas.

Nou kom die vraag na vore nl. wat onder die begrip kapasiteit verstaan word. Die begrip kapasiteit is twee totaal uiteenlopende begrippe t.o.v. die nywerheid en kleinhandel. In die nywerheid kan gepraat word van die aantal masjienure, perdekrag, opbrengs: terwyl in die kleinhandel dan, dit nie bepaal word nie. Die vraag moet nou gestel word wat en hoe die kapasiteit in die kleinhandel bereken word. Daar moet egter eers duidelikheid oor die begrip kapasiteit gekry word. Die Angel-Saksiese begrip en die normatiewe begrip verskil hier en daarom moet hulle afsonderlik bespreek word.

2. Angel-Saksiese opvatting.

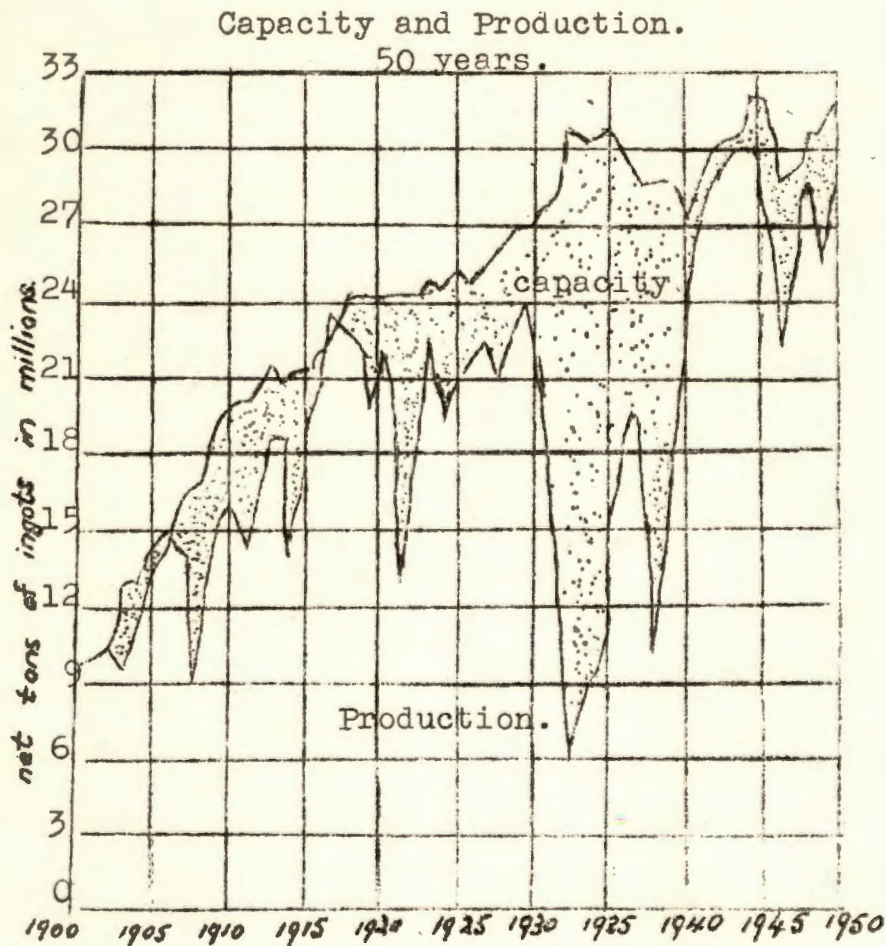
Die onderstaande outeurs wil die begrip kapasiteit volgens die volgende metodes bepaal.

a. Sherwood-Chace (-Principles of cost accounting-, 3rd edition bl. 214) beskryf die kapasiteitsvraagstuk onder -Different levels of capacity.- Die eerste kapasiteit wat hy onderskei is -normal operating capacity- d.w.s. die masjinerie en werkers verrig hul le werk volgens standaard. Sherwood-Chace stel 'n standaard kapasiteit voor wat 100% is sodat die normale kapasiteit daarteen vergelyk kan word. In abnormale tye kan die kapasiteit dus styg tot 120%.

b. Cecil Gillespie (-Cost accounting and control,- London, bl. 250) maak 'n verdere ontleding. Hy ont- leed die kapasiteit in die volgende vorme nl.:-

- (1) -Practical capacity.
- (2) Average capacity.
- (3) Expected actual.-

c. Phil Carrol (-How to control production costs,- London, 1953, bl. 107 en verder) bespreek die vraag- stuk van kapasiteit as volg: -Normal volume- hy de- finieer dit as -the volume necessary to produce a cost that is fair to your customers and fair to your compa- ny.- Hy illustreer dit met die volgende skets op bl. 109.



Carrol skryf verder van 'n -future volume- en -unused capacity.-

d. W.B. Lawrence (-Cost accounting,- 1955, bl. 422) definieer seker die verskillende kapasiteite volgens die Angel-Saksiese leer die beste nl.

(a) -Maximum capacity. When the demand is such that a factory can sell all the goods that its plan can produce without idleness or loss of production, it is operating at maximum capacity.

(b) Idle capacity. Some of the productive capacity

of a plant is necessarily lost because of idle time required for maintenance, repairs, setting up jobs and like causes. Such losses of production constitute idle capacity.

(c) Operating capacity. Idle operating capacity of a plant is its maximum capacity minus its idle capacity.

(d) Excess capacity. When a factory can produce more goods than it can sell, the difference between its capacity for production and its ability to sell represents excess capacity.

(e) Practical capacity. The practical capacity of a factory is the amount of goods it can produce after allowing for excess and idle capacity.

(f) Normal capacity. The normal capacity of a factory is the amount of goods it is able to produce and sell accumulate in saleable inventories under usual and customary business conditions after allowing for excess and idle capacity.-

Hier moet gelet word op die feit dat die normale kapasiteit gelyk of minder kan wees as die praktiese kapasiteit. Al bogenoemde kapasiteite is tegnies van aard en die ekonomiese faktor is buite rekening gelaat. Dit gee nog geen oplossing vir die problematiek in die kleinhandel nie.

3. Die normatiewe benadering.

Die produksie kapasiteit word onafhanklik van die verbruik bepaal. Die kapasiteit word deur die volgende faktore bepaal nl.

- a. Die tegniese voorraad. Dit is die voorraad wat as materiaal in die onderneming aanwesig is.
- b. Die ekonomiese voorraad. Hieronder word die volgende verstaan nl. Die hoeveelheid produksiemiddels wat in die bedryf gebruik word. Van die wat nog nie geruik is nie, en die wat wel geruik is, is die vervangingswaarde nog nie bepaal nie.

Volgens L.A. Porter (Die verbesondering van kapasiteitsoffers in Suid-Afrika-bl. 92) is dit belangrik om die tegniese sowel as die ekonomiese faktore in aanmerking te neem by die bepaling van die produksiekapasiteit. Hierdie berekende kapasiteit moet as die normale of standaardkapasiteit aanvaar word. Die vraag is nog of Porter 'n oplossing vir die vraagstuk gegee het, aangesien sy bespreking hier nie baie helderheid gee nie.

Porter se benadering is die van J.L. Mey (-Leerboek der bedryfsekonomie,- 1961) wat deur J.V.J. Engelhard (-Capaciteitsprojectie en capaciteitsbezetting als beleidsvraagstuk,- 1961) verder uitgewerk is. Engelhard kom tot die regte gevolgtrekking nl. dat die verbesondering van die kapasiteitsoffers nie aan die gedagte van die standaard koste verbind moet word nie omdat die bepaling van die begrip kapasiteit 'n tegniese, sowel as 'n ekonomiese probleem is. Porter fouteer myns insiens om as grondslag die risiko element as basis in die berekening van die kapasiteit te neem (bl. 92.) Die mark-vorme kan wel aanvaar word indien die produkte gelyke markwaarde besit. Porter se standpunt word hiermee verwerp.

Die tegniese kapasiteit word in die praktyk nooit behaal nie a.g.v. onderbrekings wat die proses vertraag. Volgens Sorgdrager (op cit. bl. 73) gee dit -aanleiding

tot die onderskeiding van tegniese maksimale kapasiteit wat dus die tegniese optimum kapasiteit met die tydsonderbrekinge vir reparasies, ens. verminder.- Hierdie kapasiteit word dus normaalweg nooit bereik a.g.v. seisoensfluktuasies en oorkapasiteit nie. Die tegnies-ekonomiese kapasiteit hang van 'n normale produksie-omvang af, afhangende van voorwaardes wat vir iedere onderneming anders is. Dit vorm die norm of standaard by die onderneming.

4. Die bepaling van die kapasiteit in die kleinhandel.

In die kleinhandel word die kapasiteit bepaal deur middel van voorraad. Voorraad moet as 'n norm dien om 'n bepaalde kapasiteit te handhaaf. Die kapasiteit word nie op historiese gegewens bepaal nie, maar deur 'n prognose van die toekoms.

In hierdie verband word na A. Mey (op cit. bl. 290) verwys, waarin Mey sê dat 'n nadere ondersoek in die kwantitatiewe afset noodsaaklik is. My benadering, as gevolg van omstandigheid in die kleinhandel, kan nie anders as om hierdie analise soos deur Mey voorgestel, te volg nie. Dit vermy die oorkapasiteit van voorraad op hande, deur sy aanbeveling te volg.

Hierdie kapasiteit moet aan tegniese en ekonomiese maatstawwe voldoen.

Nie voldoende voorraad het die neiging om klandisie af te stoot omdat nie alles verkry kan word nie. Die vraagstuk van 'n bepaalde assortiment, of die prognose daarvan, moet as baie belangrik in die kapasiteitsbeskouing aanvaar word.

Die kapasiteit in die kleinhandel is die voorraad wat moet dien as prestasievermoë wat die genoemde voorraad ten opsigte van die omset moet lewer. Om die kapasiteit

in sy geheel te kan vasstel, is dit nodig om 'n analise van die assortiment te maak, waar daar sekere komplikasies op die voorgrond sal kom. Daar sal noodwendig 'n verskil tussen die tegniese en ekonomiese oorkapasiteit gemaak moet word waarvan die ekonomiese oorkapasiteit die relevante faktor is. Die diskrepansie tussen die beskikbare kapasiteit en die behoefte daarvan, kan derhalwe sy oorsaak in die kapasiteitsprojeksie en die kapasiteitsbesetting vind. Daarom is dit nodig om 'n norm-kapasiteit te bepaal wat nodig is vir 'n beleidsvoering.

Die onderhewige faktore speel 'n baie groot rol in die kapasiteitsbepaling in die kleinhandel.

(a) Die jaarlikse omset van die onderneming is een van die belangrikste faktore wat die kapasiteit sal bepaal.

Die voorraad moet dan gemeet word aan al die verskillende maatstawwe wat bekend is sodat die tegniese-ekonomiese maatstaf bepaal kan word. Die voorraad moet nie onder of oor gekapitaliseer wees nie. Dit word deur die projeksie en prognose bepaal. Dit is die basis van die kapasiteitsprojeksie in die toekoms, met uitskakeling van konjunktinele invloede.

Sien vir verdere toeligting van der Schroeff
(op cit. bl. 138)

(b) By die bepaling van die kapasiteit moet die opbergruimte in ag geneem word, sodat die vloerspasie nie oorbelaaï of onderbeset word nie.

Dit belemmer die beweegruimte, asook die opsporing van voorraad.

Dit gee direk aanleiding tot veroudering van voorraad.

(c) Die jaarlikse groeifaktor moet in ag geneem word, by die bepaling van die kapasiteit. Die faktore wat

'n invloed het op die jaarlikse groei is:- (in die prognose geïnkorporeer).

1. Dorpsuitbreiding.
2. Nuwe markafset.
3. Die neiging van die Suid-Afrikaanse mark (soos veranderde modes of konserwatisme) dit beïnvloed.
4. Moontlike interne uitbreiding of inkrimping van die onderneming.
5. Enige ander faktore wat 'n invloed op die onderneming se uitbreiding sal hê.

(d). Die personeel speel 'n belangrike rol by die verkoop van voorraad. Die personeel moet die kwantitatiewe faktor wat die kapasiteit van die onderneming is en die ekonomiese proporsionaliteit, regverdig.

(e) Die verkoopsbeleid moet in ag geneem word by die bepaling van kapasiteit aangesien dit 'n lang- en korttermyn beleid kon wees.

Uit die gegewens kan die kapasiteit van 'n kleinhandelsonderneming bepaal word op tegnies-ekonomiese grondslag.

HOOFSTUK IV.

Die belangrikheid van die organiese verband. (organiese en personele verbesondering.)

1. Inleiding.

Daar is reeds melding gemaak van die noodsaaklikheid om tot 'n relasie tussen produksie en die koste per eenheid-produk te kan kom. Die probleem in die kleinhandel is hoe om die oorsaaklike relasie te bepaal, aangesien dit heelwat moeiliker bepaalbaar is as in 'n vervaardigers onderneming. Die direkte aanwysbare verband ontbreek in sommige gevalle byna totaal en daar moet noukeurig te werk gegaan word, om die verband logies te kan bepaal. Die noodsaaklikheid van die verband hoef nie verder beklemtoon te word nie.

2. Die oorsaaklike verband.

Die begrip oorsaaklike verband staan in 'n noue verband met die opbou van die ekonomiese struktuur van die kosprys.

Die onderskeiding aan die begrippe offer, koste en verspillings, wat vir verbesondering noodsaaklik is, moet duidelik onderskei word.

Die kern probleem van die ekonomiese kosprys is weer dat dit van die tegnologiese struktuur van die onderneming afhanklik is. Die produksie-omvang bepaal weer die tegnologiese struktuur. Die produksie-omvang moet in 'n groot mate die kosprys bepaal,

Vir die organiese kosprys is die kousale relasie' die organiese verband, met die deel van die produksie wat aan die koste organies verbind is, noodsaaklik. Die organiese verband moet bepaal word, om sodoende tot 'n regte verbesonderings metode te kan kom. Dit is een van die grondslae van die bepaling van die kosprys wat, indien dit verwaarloos word, moeilik opgespoor kan word. Teneinde dit te kan bewerkstellig word die produksieproses in die organiese verband onderverdeel nl. algemene, besondere en produksiekosteplekke. Elke elemente kan dan via die oorsaaklike verband opgespoor word. Hierdie bepaalde verbesondering word die gedeeltelike verbesondering genoem omdat dit nog nie op die eenheid-produk betrekking het nie. Die kern van die probleem is om die koste per eenheid-produk te kan kry, om tot 'n normatiewe kosprys te kom wat via die oorsaaklike verband tot stand kom.

Die standpunt wat hier in geneeem word is die integrale beskouings wyse, waarvan die grondslag is dat alle dele van die verbesondering, sonder uitsondering oorsaaklik met mekaar in die organisme, in die geval die kleinhandel, verbind is. Hierdie opvatting is kontrasterend dat 'n beperkte oorsaaklike verband nodig is wanneer die meer omvattende gebondenheid verwaarloos word. Met ander woorde die differensiale koste gedagte. Clark (Hoofstuk IX) het van hierdie "differential cost" gebruik gemaak as 'n blywende oplossing in die prys-politiek en prysvorming. Interessantheidshalwe kan hier vermeld word dat Clark naas -differential costs- ook nog die begrip van residual costs- hanteer.

In die produksieproses word insidentele handeling derhalwe uitgeskakel omdat daar 'n onderlinge afhanklikheid

tussen 'n deel en die groot totaal van handelinge heers, waardeur tot 'n organiese geheel gekom moet word. Daarom is dit 'n vereiste om altyd die organiese of kousale verband op te spoor om tot die verbesonderings grondslag te kom. Hier kan dus nie van tegniese opslag of verdelingsmetodes gebruik gemaak word nie wat die verskil tussen die insidentele en organiese saamhang oor die hoof sien. Die kousale verband sal dan die koste van die offers skei. Die probleem van die deursnee-offers word op die manier bepaal.

Daar word aanvaar dat die verspillings nie in die kosprys opgeneem word nie.

In die praktyk is dit baie moeilik om die verskil tussen die insidentele en organiese verband vas te stel. As die mansklerasie as voorbeeld gebruik word, sal gesien word dat al die afval-materiaal, op die kant van die pak ru-materiaal, nie as 'n verlies gesien moet word nie, maar wel by die kosprys ingesluit word. Dit hou in dat meer verbruik binne die toelaatbare minimum gehou moet word anders word dit verspilling, wat 'n verlies is. Dit bereik dus die kritiese moment waar dit van koste oorgaan in verspilling. Hierdie meerverbruik wat koste is, oor die ~~entlike~~ produk, gee 'n nie-bestaande oorsaaklike verband sodat daar dus nie van verbesondering gepraat kan word nie. Dit is noodsaaklik om binne die onderneming die insidenteel oorsaaklike verband en die organiese noodsaaklike verband te kan onderskei.

Dit affekteer tog die aanbiedingsprys omdat die verspilling as koste geneem word, wat as oorsaak 'n te hoë verkoopsprys kan hê. Dit sal dus die verkope demp.

Koste wat aangegaan word om koste wat mag ontstaan te bestry is verspilling. Foutiewe aankope is 'n voorbeeld van verspilling. Uit bogenoemde blyk dit dat daar offers vir 'n produksieproses gebring word sonder dat daar 'n oorsaaklike verband met die produksieproses is.

Dit is veral moeilik om die oorsaaklike verband te bepaal met indirekte koste, wat altyd via die gedeeltelike verbesondering verbesonder moet word, vas te stel.

As so 'n offer gemaak word is daar 'n oorsaaklike verband, maar nie direk met die kostedraer nie. Daar kan offers ontstaan by 'n kosteplek wat nie in verband staan met die eenheidsproduk nie. Die oorsaaklike verband van die offers moet altyd met die onderneming in verband staan, sodat die verbesondering deur die oorsaaklike verband vasgestel kan word.

Dit lei daartoe dat die gedraginge in die ekonomiese produksieproses ontleed moet word, verbesonder na die aard van die gedraginge waardeur 'n insig in die ekonomiese struktuur van die onderneming verkry word. Daarom moet die kousale verband tussen koste bepaal word.

Die doel van verbesondering is om die veranderinge van ekonomiese skommeling in die kosprys vas te lê.

Hierdie onderlinge samehang van koste is die oorsaak van die soektog na verdeelsleutels in die praktyk om die indirekte-koste na die eenheidsproduk te kan verbesonder, en sodoende tot die ekonomiese kosprys te kan kom.

Die gebruik van verdeelsleutels kan aanvaar word mits dit die organiese verband nie verwaarloos nie.

3. Organiese verbesondering versus personele (funksionele) verbesondering.

a. Inleiding.

Verbesondering in die produksie en distribusie kan in twee hoofvorme onderskei word nl. spesialisasie en differensiasie. (Sien die bedryfskolom) Die onderskeid word aangetoon dat die spesialisasie die saamstel van alle werksaamhede, wat op 'n bepaalde produk of groepprodukte betrekking het, is terwyl die differensiasie op die deelbewerkinge wat die produk van grondstof tot eindproduk vorm, toegespits is. Die differensiasie sowel as die spesialisasie kan hom interne sowel as eksterne voordoën.

b. Spesialisasie.

Die uitken van die struktuur vir die verbesonderingsproses is van fundamentele betekenis soos aangetoon sal word.

Spesialisasie vind plaas ter wille van die ekonomiese voordele wat daaraan verbonde is en het dan alleen vir die onderneming nut. Indien die ekonomiese effek begin afneem, is dit tyd dat die onderneming begin om meerdere produkte te vervaardig, waardeur as teen-pool die parallelisasie begin optree.

Die verskynsel is baie algemeen en word baie in die kleinhandel aangetref soos byvoorbeeld by: Mans-klerasie en

vroue-klerasie, sportgoedere, motorvoertuie en landbou-
implemente. Die afset-gebondenheid en 'n produksie ver-
wantskap kan opgemerk word. In die platteland word
gevind dat klerasie sowel as kruideniers-benodigdhede
gesamentlik aangebied word.

Die eksterne parallelisasie-struktuur van die onderneming
is die oorsaak daarvan dat daar in 'n onderneming interne
spesialisasie voorkom. Die parallelisasie het die ver-
dere effek dat die onderneming verder na 'n organiese
groepering van produkte-artikels en dienstakke sal stre-
we. Interne spesialisasie kan egter nie in alle fases
van die struktuur van die onderneming geld nie, byvoor-
beeld, as administrasie sou dit ondoelmatig wees om vir
iedere interne spesialisasie 'n aparte administrasie te hê.

Die parallelisasie-struktuur van die onderneming is die
gevolg van 'n bepaalde beleid ter wille van die ekonomie-
se rasionaliteit. Dieselfde beginsel is van toepassing
en spesialisasie kom ook tot stand deur ekonomiese rasio-
naliteit, want hoewel daar sekere nadele aan verbonde is,
is dit voordelig om onder sekere omstandighede te spesia-
liseer. Dit is derhalwe toepaslike begrippe. Die grond-
slag is die ekonomiese doelmatigheid. Daarom kan met
Sorgdrager (op cit. bl. 144) asook met van der Schroeff
(op cit. Bl. 242) saamgestem word. Van der Schroeff
se opmerking (op cit. bl. 242) van parallelisasie in ver-
gelyking met die produksie of afset van 'n bepaalde sei-
soen, is spesifiek van toepassing op die kleinhandel.
Veral in die klein kleinhandel is die parallelisasie ver-
al van toepassing omdat in klein dorpe daar geen markaf-
set vir spesialisasie is nie.

Die gevolg is dat daar 'n steeds toenemende mate van parallelisasie kom. (vgl. o.a. Mans, vroue en kinderklere, asook skoene en kouse, en skryfbehoeftes en horlosies.) Hierdie proses sal dan ophou wanneer die mark weer spesialisasie regverdig, aangesien parallelisasie altyd in 'n toenemende mate koste verhoënd in die handwerk.

Die saambring van produkte uit 'n bepaalde afsetgebondenheid of produksieverwantskap word deur bepaalde ekonomiese voordele bepaal. Indien die oorsake van parallelisasie produksieverwantskap was, moet die verbinding tussen die tegniese prosesse gehandhaaf word. Daarenteen as die oorsake afsetgebondenheid was, moet die binding met betrekking tot die afset gehandhaaf bly. By interne spesialisasie is die probleem om die gespesialiseerde organiese dele te skei en vice versa weer om dit met mekaar te kan bind.

Vir die verbesonderingsproses is hierdie tipe struktuur soos reeds vermeld baie belangrik, omdat dit die interne gespesialiseerde onderdele van die onderneming tot afsonderlike kosteplekke maak. As voorbeeld kan weer die kleinhandel genoem word, soos in onderstaande skets aangetoon word.

| | | |
|-------|--------------------------------|----------|
| | (Onderneming.) Kleinhandel. | |
| Mans. | Vroue. | Kinders. |

Eksterne
parallelisasie.

Interne Spesialisasie.

Hieruit kan gesien word dat eksterne parallelisasie tot interne spesialisasie lei. Die uitken van die onderdele in die organiese verbesondering is van groot belang soos later in die vraagstuk van die verbesondering van kostes veral indirekte koste, gesien kan word. Die problematiek draai dan om die kousale verband wat gesoek word. Spesialisasie en parallelisasie vereis nou 'n verdere ondersoek aangesien dit van belang in die kleinhandel is.

c. Spesialisasie en parallelisasie.

J.L. Mey (op cit. bl. 222) gee voorbeelde van spesialisasie in hulle eenvoudige vorm nl. die jagter, visser en landbouer. Hierdie was die eerste gespesialiseerde rigting bekend. Die landbouer het in twee dele verdeel nl. in die landbouer en bakker. Die verskynsel is bekend as differensiasie.

Die Angel-Saksiese lande egter kan nie tot 'n definitiewe definisie kom van spesialisasie nie. Volgens die Kimballs (D.S. Kimball snr. en D.S. Kimball jnr., -Principles of industrial organisation-, N.Y., Londen, 1939. 5de druk, bl. 66) definieer hulle spesialisasie as -the concentration of effort upon a limited field of endeavour.- Die definisie is baie vaag en word ook later in die boek verder omskryf. Hulle verwar spesialisasie en differensiasie.

Van der Schroeff het egter die begrip noukeurig afgegrens in interne en eksterne spesialisasie. Onder spesialisasie word verstaan die verbesondering na die soort produk of diens deur die bedryfshuishouding.

Spesialisasie het voor en nadele en alleen as dit die nadele oorbrug, is dit wenslik om te spesialiseer.

(1) Voordele van Spesialisasie.

(a) Spesialisasie kom deur ekonomiese rasionaliteit. Dit kan ekonomies voordelig wees om te spesialiseer.

(b) Spesialisasie veroorsaak hoër opbrengs, gevolglik 'n verlaging in die kostestruktuur, dus 'n beslissingsoordeel en dit is altyd 'n differensiële kalkulasie. Dit vorm 'n basis van beslissing wat sy gevolge in die maatskaplike voortbrings en die welvaart van vele kan hê.

(c) Spesialisasie kan bestaan daarin dat die produksie by die behoefte van die konsument aanpas. Daar is 'n groter mate van behoeftebevrediging.

(d) Spesialisasie trek geskoolde arbeid en dit verhoog produksie.

(2) Nadele van Spesialisasie.

(a) Die onderneming is meer konjunkturgevoelig. Hierdie konjunkturgevoeligheid kan die oorsaak wees van ekonomiese slytasie van spesiale masjinerie wat nie maklik oorgeskakel kan word vir die vervaardiging van ander produkte indien die konjunktuur of mode verander nie.

(b) Spesialisasie verhoog die risiko van die onverbruikte werkeenhede van die werktuig of masjinerie. Bv. plaasarbeiders in tye van droogte. Omdat hulle gespesialiseerd is in plaaswerk, kan hulle nie in die industrieë opgeneem word nie.

(c) Spesialisasie gee aanleiding tot massaproduksie wat 'n groter afsetgebied nodig het. Gevolglik sal die distribusiekoste verhoog.

Bogenoemde voor en -nadele geld vir sowel die eksterne as die interne spesialisasie. Die kosprys is een van die belangrikste faktore waaraan spesialisasie gemeet kan word. Die ekonomiese kosprys moet verbesonder word tot die kousale verband. Die kosprys bepaal dan verder die ekonomiese karakter van die organisasie en saam bepaal hulle of die organisasie ekonomies rasioneel bly. Spesialisasie se voordele werk net so lank as kosteverhoënde faktore tot die teenoorgestelde dwing. Spesialisasie bring distribusie verhoënde koste mee. Markinkrimping kan die voordele aan spesialisasie vernietig. Die opbringskoste verhouding bepaal die voordele van meganisasie en eintlik dan dwing die resultate, dat van spesialisasie oorgegaan moet word, na parallelisasie. J.L. Mey (op cit. bl. 225) stel die punt as volg -Tegenouer de spesialisasie sien we de parallelisasie, het samentrekken in een bedrijfshuishouding van dezelfde fase van een aantal verskillende produktieprocessen. Door de parallelisasie worden dus bedrijfshuishoudingen uit verschillende bedrijfskolommen samengevoeg.- Verder beweert J.L. Mey (bl. 228) dat -de invloed van integrasie en parallelisasie op de kwantitatiewe verhoudingen is juist tegengesteld aan de van spesialisasie en differentiasie.-

Interne spesialisasie word deur die eksterne parallelisasie veroorsaak. Spesialisasie is toegespits op een produk. Die produk het net een kostedraer in die onderneming. So gou as deur kosteverbesondering vasgestel word wat die kostehoogte is waar die voordele van spesialisasie tot niet gaan, kom die moment dat die teenoorgestelde struktuur aangeneem moet word, nl. pa-

rallelisasie. Hieruit kan dus afgelei word dat die voordele van spesialisasie die nadele van parallelisasie is en vice versa. Parallelisasie vind dikwels sy oorsprong daarin dat die ongebruikte oorkapasiteit rasioneel deur die vervaardiging van ander produkte aangewend word.

Sorgdrager (op cit. bl. 148) beweer tereg verder dat -die grondoorsaak van die parallelisasie moet daarin gevind word dat van so 'n groot moontlike gebruik van geïnvesteerde kapitaal in die onderneming gebruik gemaak moet word. In die interne organisasie veroorsaak die parallelisasie interne spesialisasie.-

Die skematiese voorstelling van die bedryfskolom is die kenmerk van die eksterne organisasie. So kan met die interne organisasie, as gevolg van die eksterne parallelisasie, spesiale interne produkkolomme onderskei word. Hulle is belangrik as die keuse van kosteveld in die verbesondering van indirekte koste, gemaak moet word. Die produkkolom vind sy oorsprong by een produk, een kosteveld en een kostedraer, d.w.s. spesialisasie. Word daar meerdere produkte gemaak, dus met meerdere kostedraers, word produkkolomme onder 'n gesamentlike administrasie verkry. Hierdie algemene administrasie, om die produkkolomme doeltreffend te administreer, kan in die algemene hoofdienskosteplek, wat terwille van die ekonomiese saamgevoegde kapasiteit wat daar is, onderskei word. Indien elke produkkolom weer sy eie administrasie sou behartig, word daar weer 'n besondere dienskosteplek onderskei.

By Veka vind ons dat hy in twee dele verdeel is nl. die een by Fordsburg en die ander deel by Standerton. Fordsburg spesialiseer in pakke-klere en Standerton in kleuraadjies. Hier is dus 'n voorbeeld van interne spesialisasie of eksterne parallelisasie. Dit lei daartoe dat 'n beter kostestelsel ingestel kan word want die twee afdelings is apart, en gee hulle dus die nodige beheer oor hulle produkte, wat hulle nodig het om die onderneming winsgewend te kan administreer.

Die winsmotief gee gewoonlik die leiding aan of van interne spesialisasie gebruik gemaak moet word en die voor- en -nadele sal voortdurend teen mekaar opweeg. In die administrasie vind daar egter nog ander tendense plaas omdat die invloed van die spesialisasie daar die kleinste is. Hier gaan dit om die verhouding van die differensiasie teenoor die spesialisasie. Van der Schroeff stel spesialisasie as volg voor. -Die spesialisasie trek 'n vertikale skeidslyn in die interne organisasie-struktuur waardeur die verrigtinge na die produk saamgevoeg word. Die interne differensiasie is die horisontale verdeling binne die spesialisasie.- Hierdie interne kragte is -t.o.v. die spesialisasie en differensiasie met die verbesondering van die algemene hoofdienskosteplekke van belang omdat die kousale verband, tussen die differensiasie van die administrasie van die kostedraer, gelê kan word, waardeur 'n relasie tussen organisasie en koste tot stand kom.

d. Differensiasie.

Die gedifferensieerde onderdele van die onderneming moet

tot 'n afsonderlike kosteplek gemaak word sodat die doelmatigheid ens. verhoog kan word. Interne differensiasie beheer die bou van die interne organisasie van die onderneming. In die klerebedryf word gevind dat die ru-materiaal aangekoop word. Die bestellings word by die snyers geplaas.

Hulle verdeel die materiaal bestelling vir broeke in die verskillende groottes. Die vakleerlinge doen dan die snywerk. Van die snyers word die ru-materiaal na die monteer-afdeling oorgeplaas. Hier word al die punte saamgeheg. Die voltooide kledingstukke word dan gestoomdruk om die regte vorm aan te neem. Verder word dit in kartondose verpak. Die voorraad word dan in die stoor opgegaar, en hier word dit deur die versendings-afdeling aangevra. Dit word op bestelling versend. Om die proses van vervaardiging doelmatig te laat verloop, is daar hulpdienste, wat verrig word tussen die afdelings, geplaas, naamlik interne vervoer, stoom, lûgreëlings, en 'n kafeeria. Sorgdrager (op cit. bl. 161) beweer tereg dat -Die uitken van die gedifferensieerde onderdele in 'n gedifferensieerde onderneming is soos reeds vermeld, noodsaaklik vir die leiding en beleidsvorming, doelmatigheidsbeoordeling, kalkulasie en analise van die resultate of prestasie. Hierdeur moet die dele tot organiese eenhede omskep word ter beoordeling van die prestasies van elke afsonderlike eenheid.- Wanneer die struktuur ter wille van die kostevoordele gekies is, moet die kosprys van die gelewerde prestasie bereken word asof die gedifferensieerde eenhede 'n selfstandige afdeling is. Dit is noodsaaklik om die koste per eenheid deur te voer, nie alleen vir die kostebemaking nie maar ook vir die pres-

tasies van al die eenhede en veral van die hulpafdeling met die oog op die deurberekening van die koste na ander eenhede en ten slotte vir die beoordeling en analise van die resultate van die afdeling.

e. Afdelingsverbesondering.

Afdelingsverbesondering het 'n belangrike funksie nl. in die doelmatigheidsbeoordeling, beleidsbeslissing en die analise van bedryfsresultate. Indirekte koste maak van die middel gebruik om te verbesonder te word. Die onderdele word tot 'n organiese eenheid gemaak, en om d.m.v. die kosprys die prestasie van iedere bedryfsonderdeel te kan beoordeel. Alle afdelings in 'n onderneming word verder gedifferensieer. So 'n indeling kan geskied in produksie en -dienskosteplekke. Hierdie indeling word gevolg omdat die produksie-stroom deur die produksiekosteplekke tot die finale eindproduk en dienskosteplekke, wat aan die produksiekosteplekke diens verleen, vloei. Dienskosteplekke word verder verdeel in algemene en besondere hoofdienskosteplekke aan die een kant en hoofproduksiekosteplekke aan die ander kant. Die indeling is noodsaaklik omdat die algemene hoofdienskosteplek se kousale relasie met albei die besondere- en hoofproduksiekosteplek, ingeskakel moet word. 'n Verdere verdeling is a.g.v. interne differensiasie nodig na die kosteplekke en hulpkosteplekke.

Die grondslag van die organiese struktuur is die ordening, groepering en sentralisering van gelyksoortige handelinge en aktiwiteite en daarom moet die organiese struktuur en die verbesondering van funksionele kosteplekke in die onderneming saamval. Die direkte verband

tussen die twee, het skrywers soos H. Church (-Overhead expenses, N.Y. 1930) en A. Mey -(Bedryfsbegroting en bedryfsbeleid, - Leiden, 1951) hierdie twee begrippe aan mekaar gekoppel, deur verantwoordelikheid op die voorgrond te stel. Volgens Sorgdrager moet eers by die bevoegdheid begin word, omdat verantwoordelikheid uit bevoegdheid voortvloei. Dus kan kosteplekke en verantwoordelikeids sentra nie altyd as identies beskou word nie. Die kosteplek is as organiese eenheid die plek waar die koste verbesonder word met die bedoeling om kostes van 'n bepaalde plek te leer ken. Die kosteplek moet 'n noue verwantskap skep tussen die koste en eenheidprodukt wat by die organiese verbesondering inpas. Verantwoordelikheid is 'n personele verbesondering en die funksionaris is verantwoordelik vir die waarde verskille tussen die opbrings en koste. Albei die plekke kan saamval maar dis nie 'n moet hie.

Sodra die bevoegdheede nie meer aan al die verrigtinge van die kosteplek voldoen nie, moet daar 'n skeiding kom. 'n Kosteplek kan 'n sentrum van verantwoordelikheid wees indien dit binne sy bevoegdheid en verantwoordelikheid val. Dit hoef nie noodwendig altyd die geval te wees nie.

Die volgende is 'n skematiese kosteplek soos deur Sorgdrager (bl. 166) aangedui.

Kosteplek.

| Topbestuur se aandeel. | | |
|--|--|---|
| deurbereken- de normkos- te van an- der koste- plekke. | funksiona- ris se be- voegdheid sentrum van verant- woordelik- heid. | aandeel van die algeme- ne koste. |

Uit die skema blyk dat hoe groter die funksionaris se bevoegdheid, hoe groter persoonlike verantwoording vir die afdeling. Dit is 'n voorbeeld waar organiese en personele verbesondering saamval.

Kosteplekke vorm tussenstasies van koste om tot die eenheidskoste van 'n produk te kom. Hierdie skema is net so belangrik by een of meerdere kostedraers by 'n poging om tot 'n korrekte verbesondering van koste te kan kom.

In die kleinhandel, veral in die mans- en sportgoedere bedryfstak is ook hier die probleem dat daar nie 'n skerp afbakening kan plaasvind nie. In die vervaardigersonderneming moet ook gesoek word na 'n samevoeging van handeling. In die kleinhandel het die produk reeds die finale beslag gekry. As grondslag moet hier die finale produk geneem word om die verdere kosteplekke te bepaal. Dit moet in die indeling geskied volgens die tipe en

geaardheid van die artikel wat verkoop word. Dit kan die produksiekosteplekke wees, alhoewel die produksie-terminologie hier nie besonder gelukkig is nie. Dit moet hier verkoopskosteplekke wees, alhoewel die term produksiekosteplekke gehandhaaf bly ter wille van die eenvoudigheid. Die dienskossteplekke bly nog oor nl. die administrasie, die boekhouding en die inkope. Hierdie dienskossteplekke dra nie tot die omset by nie.

By die verdeling van produksie en dienskossteplekke word die omset as kriterium geneem. Die kosteplekke wat geen inkomste inkry nie moet dan as dienskossteplekke aangetoon word. Die koste moet via die kosteplekke na die kostedraer verbesonder word d.w.s. die totaal van al die koste (deelkospryse) vorm dan die koste van die artikels wat te koop aangebied word. Dit is moontlik omdat daar altyd 'n standaard patroon in die organisasie gevolg word.

HOOFSTUK V.

Die verbesonderings vraagstuk in die kleinhandel.

1. Inleiding.

Verskillende faktore het 'n groot invloed op die verbesonderings vraagstuk in die kleinhandel. Die meeste faktore is reeds nader omskryf maar sal verder in die hoofstuk toegelig word.

2. Verbesondering na die kostekategorieë.

a. Inleiding.

In die verbesonderings proses na die kostekategorieë vind ons dat daar 'n verskil is tussen die Angel-Saksiese- en normatiewe stelsels. Daarom word hulle albei eers ontleed.

b. Angel-Saksiese bydrae.

Die stelsel deel hier altyd in twee dele nl.

1. Engelse metode
2. V.S.A. metode.

Die Engelse metode is gewoonlik meer uitgebrei as die van die V.S.A. Suid-Afrika volg die Engelse metodes oor die algemeen na. Albei lande se stelsel is egter altyd van so 'n aard dat dit by die rekenkundige stelsel moet aanpas.

(1) H.J. Wheldon (-cost accounting and costing methods, -1960, bl. 7) ontleed die totale uitgawe in sekere kostelemente. Die koste-elemente is dan soos volg:

| | | | |
|----------------------------|------------------|------------------|--------------------------------|
| direkte arbeid | Primêre koste. | Produksie koste. | Totale koste van ver- kope. |
| direkte materiaal | | | |
| direkte uitgawes | | | |
| oorkoste bestaande uit | | | |
| a) Departementeel | b) algemeen | | |
| c) diens | d) administrasie | | |
| e) verkoop en distribusie. | | | |

Hierdie metode kan weens die inkonsekwentheid van die skema nie aanbeveel word nie. As voorbeeld kan maar net gevra word waar die grens tussen die beslissing oor wat direkte uitgawe en wat "overhead expenses" is, lê.

(2) Amerikaanse metode.

In hierdie land kan daar twee variante waargeneem word.

(a) C. Gillespie (-cost accounting and control, 1957, bl. 5) se metode.

| | | | |
|-------------------------------------|----------------|------------------|---|
| materiaal | primêre koste. | produksie koste. | koste om produk te produseer en te verkoop. |
| arbeid | | | |
| fabriekskoste. | | | |
| verkoops- en administratiewe koste. | | | |
| | | | |

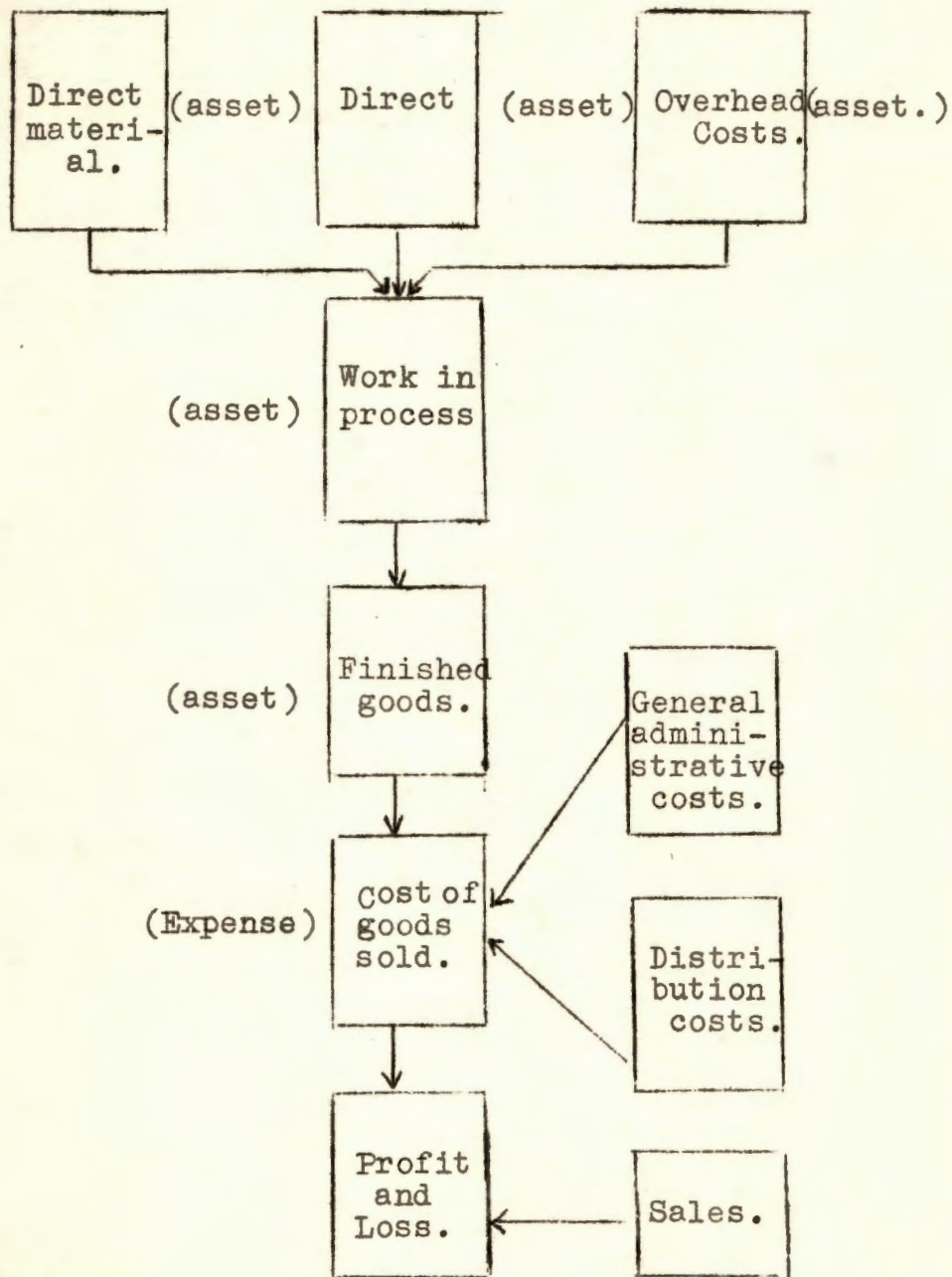
Die verskil met die Britse metode is dat die primêre koste slegs uit materiaal en arbeid bestaan. Verder heers teen Gillespie se metode dieselfde besware as teen Wheldon sin en hoef daar nie verder op ingegaan te word nie.

(b) J.G. Blocker en W.K. Weltner (-Cost accounting) se metode.

Hierdie outeurs gee eers 'n kort oorsig van hoe die belangstelling van die balansstaat tot 'n wins- en verliesrekening deur die inkorporasie van die sg. "cost principle" (uitgaafgedagte) oorgegaan het en van die aanname van die "concept of matching costs and revenue in terms of accounting periods" (bl. 14).

Hieruit het die idee dat produksie wat vir 'n bepaalde periode nog nie verkoop is nie ook geen uitgawes op die voltooide goedererekening kan wees nie, gevolg. Die uitgawes aan materiaal en arbeid is in die vorm van bates gekapitaliseer. Die goedere wat na die voltooide goedererekening oorgedra word, se koste-elemente word normaalweg "product costs" genoem. Hierteenoor word onder "period cost" daardie koste wat gedebiteer word teen die inkomste in 'n bepaalde periode, verstaan. Hierdie onderskeid word getref omdat die periodekoste die wins- en verliesrekening oor die bepaalde rekenkundige periode affekteer terwyl dit nie die geval met die produkkoste is nie omdat dit gekapitaliseer is.

Die outeurs skets hulle beginsels as volg. (op cit. bl. 15).



Die vernaamste fout van die Angel-Saksiese outeurs is dat hulle die kostekategorieë en die organiese groepering vermeng. Dis 'n blote verdeling van direkte en indirekte koste wat in die ontleding van die kostekategorieë deurgevoer word.

(c) Normatiewe bydrae.

Die benaming kostekategorieë is nie heeltemal korrek nie, soos dit blyk in Sorgdrager (op cit. bl.42 en verder) oor die offers en koste, moet daar eers offers vir die produksie gebring word voordat bepaal kan word of hulle koste is of nie. Dus dit moet eintlik bekend staan as offer-kategorieë, maar omdat die eenheid algemeen gebruik word, bly dit net kostekategorieë.

Die indeling is onvolledig en word na die aard van die produksiemiddel gemaak. Hier is 'n uitsondering op die Angel-Saksiese leer nl. dat hulle die kategorieë indeling skerp onder die soeklig hou, maar die ander afdeling verwaarloos, soos dit reeds verskeie male aangetoon is. Daar vind geen logiese kostekategorieë indeling plaas nie, maar wel 'n vermenging na die kostevariante.

Die koste of offers moet streng geskei word van die organiese indeling. Klein variasies ontstaan en hulle is so klein dat dit nie die moeite loon om verder daarop in te gaan nie.

Sorgdrager (op cit. bl. 115) gee die kostekategorieë as volg aan. -Die offers en subs. koste kan as volg ingedeel word.

- (1) grondstowwe en hulpstowwe.
- (2) duursame, slytende produksiemiddels.
- (3) grond.
- (4) menslike arbeid.
- (5) diensverlening (versekering ingesluit)
- (6) belasting.

Die rente-offers is nie ingesluit nie omdat rente nie 'n selfstandige kostesoort is nie en omdat rente-offers hoofsaaklik met die kostesoort verbind is en deel daarvan uitmaak.- Interessant is dit dat die moderne Duitse skrywer Schnettler (-Betriebsanalyse-, 1958, bl. 121) wel rente as 'n aparte kostesoort behandel. Verbesondering kan dus alleen geskied as die onderlinge samehang van die koste kategorieë geken word. Verandering by die kostekategorieë vind plaas by verandering van die omvang van produksie of die aard van die vervaardigde produk. Soos Sorgdrager (op cit. bl. 115) beweer dat daar twee vraagstukke is wat baie nou aanmekaar verbonde is nl. -die samehang van die verbesondering van koste waarvan vir hierdie disertasie die indirekte koste spesiaal uitgesoek is.-

Volgens die skrywer is die normatiewe ontleding meer aanvaarbaar. Die ontleding van die probleem word in tabel no. 11 aangetoon.

3. Die keuse van die kosteplek indeling in die kleinhandel.

Die keuse van die kosteplekke sal moet geskied volgens die posisie wat hulle afsonderlik in die onderneming aanneem. Vir dié studie is 'n besigheid geneem met sestien kosteplekke. Dit is 'n mans- en

sportuitrusters maatskappy met een tak. Die tak is egter van so 'n klein formaat dat dit as 'n geheel as een kosteplek gesien kan word.

Die kostevelde val in drie hoofgroepe. Die eerste twee val onder die algemene dienskosteplek. Die volgende drie onder die besondere dienskosteplek en die res onder die produksie kosteplek.

a. Die eerste kosteveld is die inkope en algemene kosteveld. Alle bedryfs- en inkoopkoste wat nie oor al die kostevelde versprei kan word nie, word hierheen verbesonder.

b. Die tweede kosteveld is die rekening kosteveld. Koste soos byvoorbeeld opskryf en ouditering van debiteure en krediteure word na hierdie kosteveld verbesonder.

c. Die derde kosteveld is 'n stoor wat die kinder- en skoolklere stoor.

d. Die vierde kosteveld is 'n stoor wat die algemene produkte stoor vir die mans-klerasie kostevelde in die algemeen. Dit stoor van pakke klere tot kleurbadjies.

e. Die vyfde kosteveld is die aflewering- en merk van artikels.

f. Die sesde kosteveld is pakke klere. Dit is die kosteveld wat die duurste offer het. Die produkte is duur en neem baie kapitaal in beslag. Die omset is redelik goed, maar dit hou 'n goeie klandisiewaarde in en daarom is dit nodig om daarin baie kapitaal

te belê.

g. Die sewende kosteveld is die mans-langbroeke en baadjies. Hierdie veld word van die eerste kosteveld geskei omdat dit produkte is met verskillende metodes van verkope, en die kwantiteit is nie soos by 'n pak-klere nie nl. een broek en een baadjie.

Die kwantitatiewe verhouding wissel van persoon tot persoon. Die langbroeke en baadjies se gesamentlike koste is goedkoper as 'n pakklere sin. 'n Pakklere kan ook beskou word as 'n luukse produksiemiddel waar lg. definitief nie luukse produkte is nie.

h. Die agste kosteveld is hemde. Hemde is een van die produkte wat die hoogste omset het ten opsigte van enige ander produk wat aangetref word by 'n enkeling se persoonlike klerasie. Omdat hemde so 'n belangrike funksie verrig by die inskakeling van netheid in 'n persoon se kleredrag, moet 'n groot verskeidenheid aangehou word om by smaak en modes in te skakel.

i. Die negende kosteveld bestaan uit slaapklere en mans kortbroeke. Die kosteveld het 'n taamlike eweredige omset.

j. Die tiende kosteveld is die skoene-afdeling. Dit is 'n klein kosteveld aangesien die doel is om die kliënte, wat nie daarvan hou om op meer as een plek te koop nie, tevrede te stel. Die departement sal nooit vergroot kan word nie omdat dit 'n te gespesialiseerde rigting is. Daarom is daar baie skoenwinkels wat hulle alleen toespits op die verkope van skoene.

k. Die elfde kosteplek is kleurbaadjies van verskillende inrigtings. Hierdie kleurkontrakte is een van die minsbetalende produkte in die onderneming a.g.v. die volgende faktore.

(1) Dis teen tender pryse en dit verlaag die winsgrens.

(2) Die voorraad moet oor die hele jaar gedra word en alle nommers moet aangehou word, want geen plaasvervanger kan aangebied word nie.

(3) Die kapitale uitleg is geweldig groot terwyl die omset per jaar relatief laag is.

(4) Die onderneming loop die risiko van veranderde kleure en dit bring dooie voorraad te weeg.

Die voordeel hieraan is dat dit 'n lokmiddel is om klante te trek om die onderneming te moet besoek.

l. Die twaalfde kosteveld bestaan uit wapens en ammunisie Dit is 'n stoor met 'n brandkluis in. (dis 'n wetlike bepaling vir die ammunisie.)

m. Die dertiende kosteveld is die sportgoedere.

By die ontstaan van die onderneming was dit die enigste kosteveld. Deur ontwikkeling het die ander kosteveld bygekom. Die produkte hier is baie afhanklik van seisoenskommeling, byvoorbeeld in die somer het jy somer-sportsoorte en vice versa. Dit veroorsaak dat die onderneming sy voorraad dienooreenkomstig moet aanwend.

n. Die veertiende kosteveld is seun-baadjies en -pakkere. Die afdeling is relatief klein veral omdat

ouers bang is om te koop, want die kinders groei vinnig en dra nie die klere op nie, maar ontgroeï dit. Die rede is veral van toepassing op pakkeklere en dit word alleen gekoop vir spesiale geleenthede.

o. Die vyftiende kosteveld is seuns-hemde, en lang- en kortbroeke. Die produkte se omset is dus groter as die veertiende kosteveld sin omdat dit goedkoper is en produkte met korter leeftyd is en omdat dit noodsaaklike produkte is. Dus die verkope hier is baie hoër alhoewel meer eenhede verkoop moet word as by die veertiende kosteveld.

p. Die sestiende kosteveld is 'n tak-onderneming met die hoofdoel om verdere diens te verskaf aan sy kliënte. Dit is 'n kleiner weergawe van die hooftak met die uitsondering van pakkeklere en wapens en ammunisie. Die voorraad van die tak mag nie te veel wees nie want die opbrings is relatief te klein om 'n groot voorraad te dra.

Dit is die hoofkosteveld van die onderneming. Teoreties moet elke artikel sy eie kosteveld hê om die indirekte koste sodoende reg te kan verbesonder. In die praktyk egter sal dit onprakties sowel as onekonomies wees. Daarom is al die bykomstige artikels so ingedeel dat hulle almal in een van die sestien kostevelde val. Die koste-offers wat dus mag ontstaan, kan dan in een van die kostevelde verbesonder word.

4. Die keuse van die kostedraers.

(a) Inleiding.

Die keuse van die kostedraer is die assortimentsstan-

daard in die kleinhandel, want reeds is aangetoon dat die assortiment saamgevoegde koste in die onderneming is, waardeur die verbesondering van koste moontlik is. Teneinde tot 'n keuse van 'n kostedraer te kan kom, is die verkoopsassortiment as die belangrikste grondslag gekies wat, as norm van die verbesondering van koste in die kleinhandel as basis kan diens doen. Die faktuur het tot die beslissing van die basis soos hierbo beskrywe aanleiding gegee.

(b) Inkoopsbestellings.

Die inkoopsbestelling het as 'n alternatief op die voorgrond getree. Die kostedraer sal van 'n tegniese ekonomiese aard moet wees. In 'n bedryf word 'n masjien se waarde geskat volgens sy tegniese ekonomiese grondslag. As die inkoopsbestelling geneem word is dit op 'n tegniese ekonomiese grondslag. Die inkoopsbestelling maak 'n deel uit van die onderneming se voorraad. Dus as die voorraad tegniese en ekonomiese 'n korrekte grondslag is vir die kostedraer, dan is die probleem opgelos. Die inkoopsbestelling sal egter net tegniese wees deurdat dit nie te sê is dat alle voorraad van die hand gesit sal word nie. Dus, as dit tegniese ekonomiese was, sou daar geen veroudering of ondienlike voorraad in die onderneming wees nie.

Inkope geskied op so 'n periode wat tussen drie en ses maande voor aflewering sal geskied. In die tussentyd kan smaak en tendense verander. Inkope berus op die kosprys van 'n artikel en alle kostes wat ontstaan, word tog teen die verkope verbesonder om die winsgewendheid van die onderneming te bepaal. Die gemiddelde inkoops-

bestelling sal dus nie as 'n kostedraer aanvaar kan word nie.

(c) Faktuur.

Die vraag is nou of die faktuur as 'n norm vir die bepaling van 'n kostedraer in die kleinhandel tegniese-ekonomies sal wees. Die omset is die tegniese ekonomiese kapasiteit. Dit is die werklike bedrag waartoe 'n onderneming in staat is om te presteer.

Die faktuur gee dadelik die beeld van wat die gemiddelde verkope van die onderneming is. Die faktuur is bepaalbaar deur dit in te deel in die totale verkope. Die faktuur is bepaal deur 'n 15% steekproef, en die gemiddelde faktuur wat bepaal is, is R10.40. Teen die R10.40 wat as norm aanvaar is, kan al die offers verbesonder word. Die faktuur gee duidelik die analise van die saamgesteldheid van die verkope weer. Daar is aangetoon dat die verkoopsassortiment as grondslag aanvaar moet word en dit is logies dat tot 'n normfaktuur gekom moet word, om as verteenwoordigende standaard, en tergelykertyd as basis van die kapasiteitsbepaling te kan dien.

Die fature is ge-analiseer om tot die verteenwoordigende faktuur te kan kom. Die rede van die analise is om die verteenwoordigende normfaktuur te kan bepaal. Die normfaktuur is die basis wat gekies is in die vorige bespreking as die kostedraer. Die verteenwoordigende faktuur het na die analise uitgewerk op R10.40. Vir die bepaling van die R10.40 word die aangehegte tabel no. 2 gegee.

Aangesien daar te veel desimale syfers in die verbesonderingsproses ontstaan het, sal die verbesondering in 1000 fakture geskied.

TABEL NO 2.

Die verteenwoordigende faktuur.

| | 1. | 1,000 |
|------------------------------------|---------------|------------------|
| <u>Verkope:</u> | <u>R10.40</u> | <u>R10400.00</u> |
| Min: | | |
| 1. Vraggeld op inkope | .0630 | 63.00 |
| 2. Advertensies | .1209 | 120.90 |
| 3. Ouditeurs fooie | .1548 | 154.80 |
| 4. Bankkoste | .0186 | 18.60 |
| 5. Skoonmaak | .0046 | 4.60 |
| 6. Depresiasie (vervangingswaarde) | .0362 | 36.20 |
| 7. Onthaalkoste | .0038 | 3.80 |
| 8. Eerstehulp | .0121 | 12.10 |
| 9. Assuransie | .0855 | 85.50 |
| 10. Lisensies | .0219 | 21.90 |
| 11. Pos- en telefoonkoste | .0648 | 64.80 |
| 12. Druk- en skryfbehoeftes | .0304 | 30.40 |
| 13. Huur: Hoofwinkel .1548 | | |
| Tak. .0232 | .1780 | 178.00 |
| 14. Reparasies en onderhoudskoste | .0251 | 25.10 |
| 15. Personeel verversings | .0083 | 8.30 |
| 16. Salarisse | .7744 | 774.40 |
| 17. Lone | .0069 | 6.90 |
| 18. Subskripsie fooie | .0048 | 4.80 |
| 19. Reiskoste | .0410 | 41.00 |
| 20. Werkloosheidsversekering | .0014 | 1.40 |
| 21. Water en lig | .0775 | 77.50 |
| 22. Ongevalle wet | .0007 | .70 |
| 23. Donasies | .0068 | 6.80 |
| 24. Toemaakpapier | .0129 | 12.90 |
| 25. Direkte materiaal..... | <u>6.9333</u> | <u>6933.30</u> |
| Netto wins voor inagneming | 8.6877 | 8687.70 |
| van Belasting | <u>1.7123</u> | <u>1712.30</u> |
| | <u>10.40</u> | <u>10400.00</u> |

Hiermee is die vernaamste praktiese vraagstukke afgehandel sodat nou tot die verbesondering van indirekte koste oorgegaan kan word.

5. Verbesondering na die kostedraer.

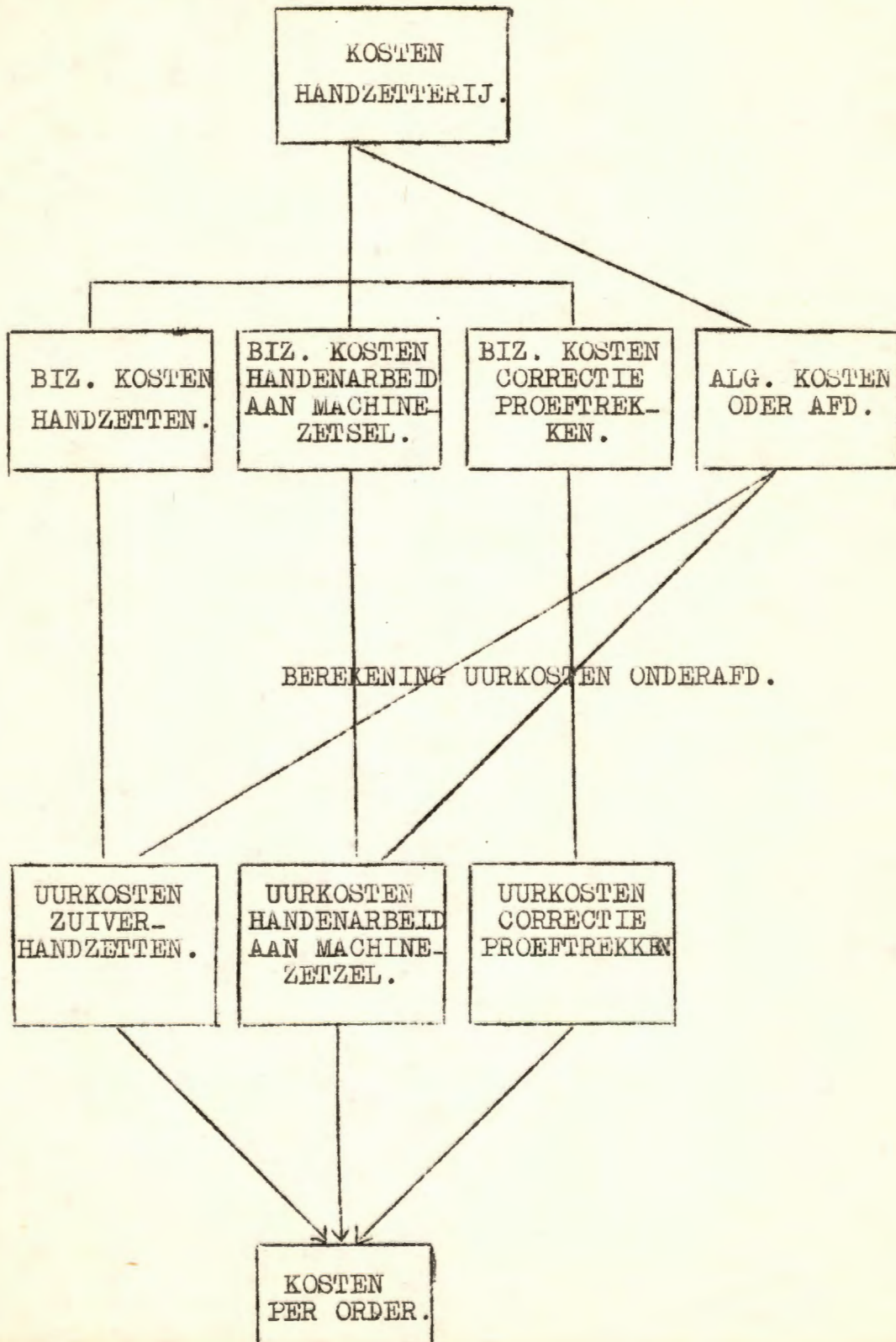
Daar moet bepaal word watter deel die kostedraer van die koste moet dra. Die verbesondering moet logieserwyse duidelike aandag aan die produksiesamestelling skenk. As daar baie kostedraers is moet daar baie hulpkosteplekke, sowel produksiekosteplekke as algemene en besondere dienskosteplekke, wees. Hierdeur word 'n noue relasie tussen die koste- en eenheidsproduk bewerkstellig.

Die beplannings departement se taak is om die produksievloei van die kostedraer te bepaal tot by die finale produk. Die beleid moet wees om die koste van die kosteplekke, dus produksiekosteplekke, met die kostedraer te relateer. Daar is verskeie hulpmetodes om tot 'n eenheidskoste van die produk te kom. Die produk hoef nie noodwendig 'n enkele produk te wees nie, maar kan 'n serie vorm. Hier kan die seriekoste bepaal word en na die koste per eenheidsproduk herlei word.

Elke onderneming se verbesonderingsskema sal verskillend wees. Hoe groter die onderneming hoe meer kosteplekke sal ontstaan.

Van der Schroeff (op cit. bl. 458) gee 'n voorbeeld van 'n Handsettery soos volg aan:
Sien bladsy 66.

Skema van Handsettery.



Daar is ander metodes ook wat die koste na die koste-draer kan bepaal nl.

(a) Inrkostemetode.

Hierdie stelsel word gebruik om die koste na die koste-draer, wat deur die produksiehulpkosteplekke gaan, te verbesonder. By hierdie metode moet rekening gehou word met faktore soos:

- (1) Uitleg van die ontwerp.
- (2) Die produksieproses.
- (3) Ononderbroke werkperiode.
- (4) Kapasiteit van masjien of werker.
- (5) Die ekonomiese omset.
- (6) Enige ander punte van belang.

(b) Persentasie op arbeidskoste.

Die gebruik van hierdie metode kan as een van die oudste beskou word.

$\frac{\text{Drakoste}}{\text{Direkte arbeidskoste}} \times 100 = \% \text{ van arbeidskoste.}$

Die tegniek kan gebruik word vir die bedryf as 'n geheel, vir 'n bepaalde departement of kostesentrum, of vir die produk.

(c) Produksie-eenheidskoste.

Die formule is soos volg:

$\frac{\text{Drakoste}}{\text{Aantal eenhede geproduseer.}} = \text{Drakoste per eenheid.}$

Soos die vorige metodes kan hierdie metode gebruik word vir werklike of vooruitberaamde koste. Hierdie metode

kan veral gebruik word in skoenfabrieke.

(d) Materiaal-kosprysmetode.

Die tegniek vir hierdie metode word in die volgende formule gevind:

$$\frac{\text{Drakoste}}{\text{Direkte materiaalkoste}} \times 100 = \% \text{ van drakoste per direkte materiaalkoste.}$$

Dit is nie 'n baie populêre metode nie omdat die materiaal selde die werklike verhouding sal weergee.

Daar is ander metodes ook, maar elke onderneming is eie op sigself en dit lei daartoe dat die struktuur die metode sal moet aandui. Dikwels egter word twee of meer metodes in 'n groot onderneming gebruik om die regte resultate te bereik.

As die koste van die verskillende kosteplekke bekend is, is die verbesondering na die kostedraers noodsaaklik.

HOOFSTUK VI.

Die verbesondering van indirekte koste in 'n bepaalde onderneming.

1. Die bestemmings-moontlikhede by die verbesondering van die kostekategorieë.

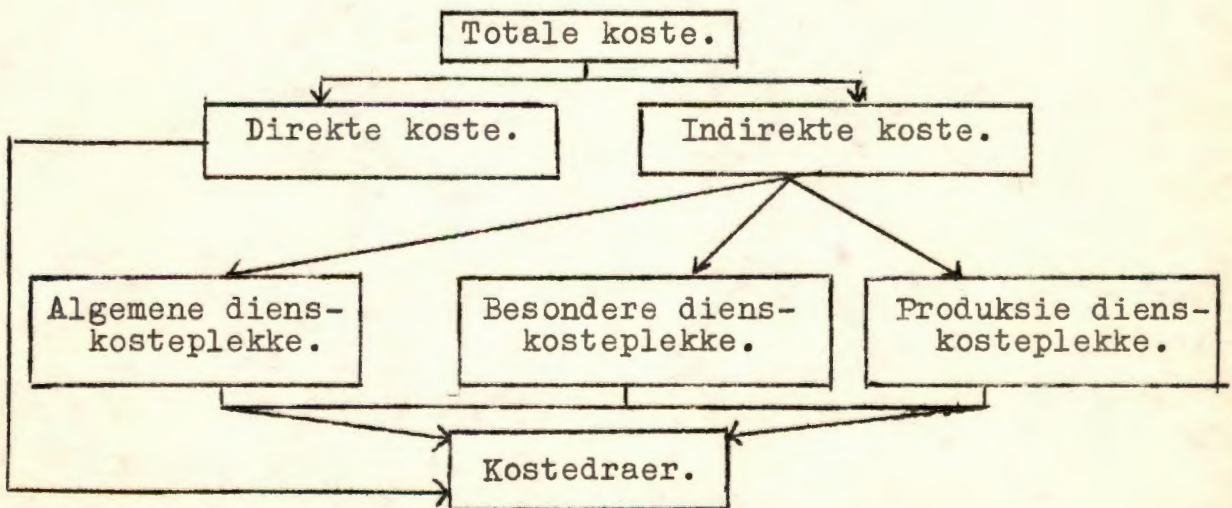
a. Inleiding.

In hierdie hoofstuk word die teoretiese ondersoek prakties toegepas. Die ondersoek dek 'n plaaslike kleinhandelaars onderneming wat met mans- en sportuitrusting handel dryf.

Dit moet vermeld word dat die betrokke onderneming al hulle beskikbare gegewens tot my beskikking gestel het, sodat dit 'n omvattende en betroubare studie is.

Die verbesondering deur die verskillende stadiums is reeds bespreek. Vir die onderneming in die kleinhandel sal die kostes in drie hoof groepe ingedeel word nl: algemene, diens en produksiekosteplekke.

Skematies vertoon dit as volg:



Na verdeling van die kosteplekke moet die kostes ver-
besonder word na die kostevelde.

b. Bespreking van die kosteplekke.

(1) Die algemene dienskosteplekke.

Die algemene dienskosteplekke kan in twee kostevelde
ingedeel word nl:

(a) Inkope en algemene kosteveld.

(b) Rekening kosteveld.

(a) Inkope en algemene kosteveld.

Alle inkoopskostes en algemene bestuurskoste wat mag
ontstaan, moet na hierdie kosteveld verbesonder word.

(b) Rekening kosteveld.

Die rekening kosteveld word belas met die debiteure,
krediteure en ouditeursfooie. Enige ander koste wat
by die kosteveld mag ontstaan moet daarheen verbeson-
der word.

(2) Besondere dienskosteplekke.

Besondere dienskosteplekke kan verder vir hierdie on-
derneming in drie kostevelde ingedeel word nl:

(a) Stoor I.

(b) Stoor II.

(c) Aflewering en merk van goedere kostevelde.

Die twee store hou elkeen net klerasie aan. Hier
word geen artikels uit verkoop nie. Die vertoonkas-
te in die onderneming word uit hierdie twee store van
hulle voorraad voorsien. (Daar is alle voorraad be-
halwe sportgoedere in die twee store). Die sportgoe-
dere het sy eie stoor.

Die aflewering en merk van alle inkomende voorraad se koste word deur hierdie derde kosteveld gedra.

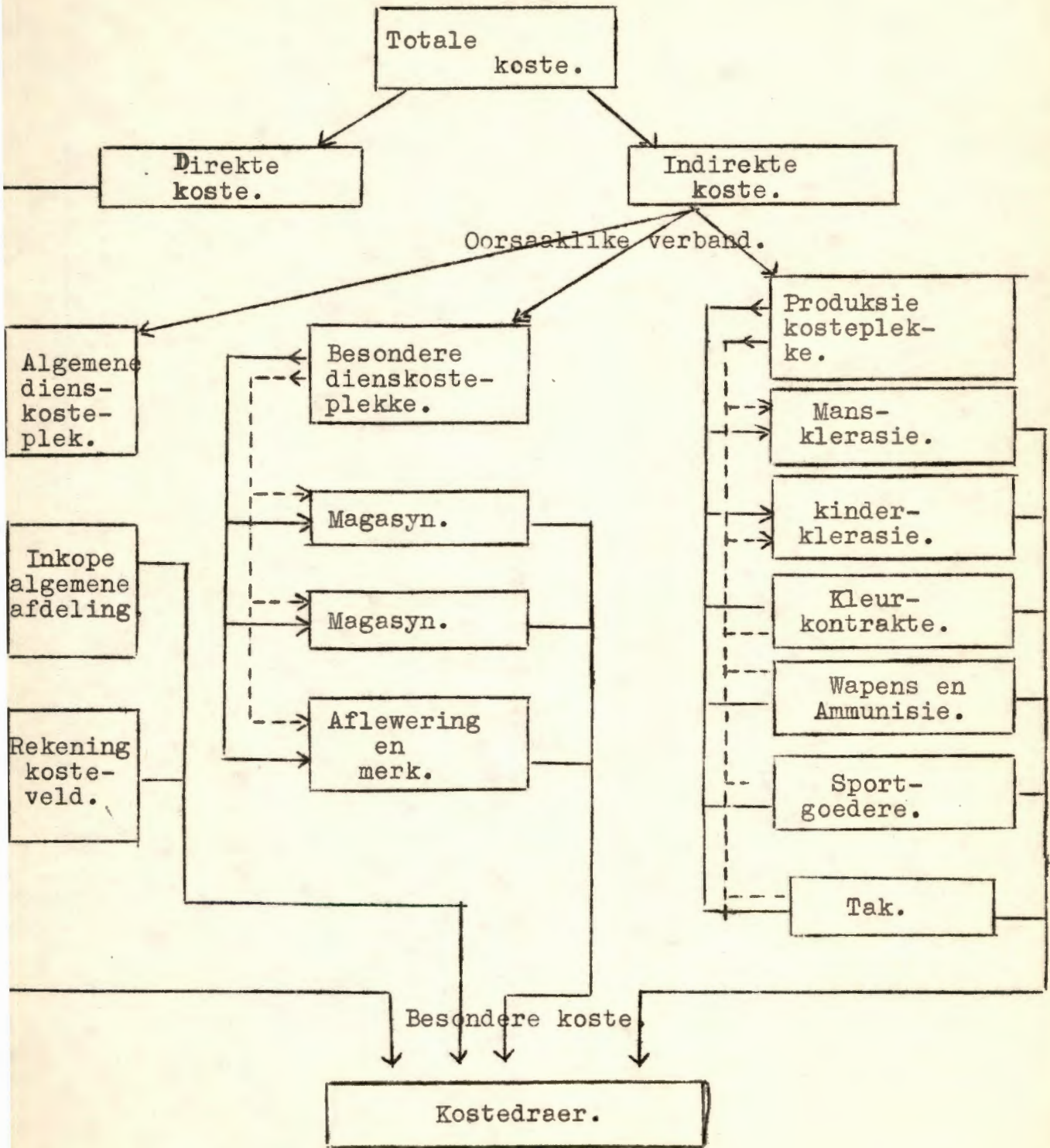
(3) Produksie kostevelde.

Die produksie kostevelde kan in ses hoofgroepe ingedeel word nl:

- (i.) Mansklerasie.
- (ii.) Kinderklerasie.
- (iii.) Kleurekontrakte.
- (iv.) Wapens en ammunisie.
- (v.) Sportgoedere
- (vi.) Takwinkel.

Sien skema van die verbesondering op bladsy 72.

Die skematiese verbesondering kan soos volg daar uitsien.



i. Mansklerasie.

Die mansklerasie word in die volgende kostevelde ingedeel nl:

- (a) Mans pakkeklere.
- (b) Baadjies en broeke.
- (c) Hemde.
- (d) Slaapklere, kortbroeke en los artikels.
- (e) Skoene.

Mansklerasie dek dus die hele veld om 'n manspersoon in al sy klerasie behoeftes te voorsien.

ii. Kinderklerasie.

Kinderklerasie word in twee kostevelde verdeel nl:

- (a) Baadjies en pakke.
- (b) Hemde, broeke en bykomende artikels.

iii. Kleurkontrakte.

Kleurkontrakte sluit alle artikels in aangaande geregistreerde kleure byvoorbeeld baadjies, wapens, lapelwapens, kouse, truie ens.

iv. Wapens en ammunisie.

Wapens en ammunisie kosteveld dek net wapens en ammunisie. Dit sluit alle soorte gewere, rewolwers, gasrewolwers, windgewere en alle soorte ammunisie in.

v. Sportgoedere.

Sportgoedere kosteveld dek al twee die verskillende seisoene se sportgoedere. Hierdie kosteveld is die meeste afhanklik van seisoenskommelinge.

vi. Takwinkel.

Die tak kosteveld is 'n kosteveld wat met geen een van die voriges vergelyk kan word nie want dit sluit in, behalwe vir wapens en ammunisie, al die ander kostevelde.

2. Die bespreking van die verdeelsleutels.

a. Inleiding.

Die enkele faktuur is gekies om as kostedraer te dien. Die bespreking van kostedraer is in die vorige hoofstukke reeds afgehandel. Die verbesondering van alle koste in die kleinhandel sal dus verbesonder moet word in verhouding met die fakture tot die bepaalde faktuur wat bepaal is op R10.40.

Die faktuur is gebaseer op 'n toekomstige projeksie van die onderneming, met in agneming die bestaande uitbreidings en ontwikkelings moontlikhede.

In die kostestaat sal dus die offers van die koste geskei moet word. Die Rubriseringskema sal die beste resultate kan gee in die kleinhandel omdat dit die stelsel is wat hier die beste sal aanpas. (Mans en sportgoedere).

b. Die verdelingsleutels.

In die kleinhandel was die probleem van verdeelsleutels reeds ter sprake aangesien dit verband moet hou met die oorsaaklike verband. Van onderstaande metodes sal gebruik gemaak word nl:

(1) Die omset syfers.

Die omset syfers van elke kosteplek is bepaal deur 'n steekproef te doen met fakture wat oor die twaalf maan-

de versprei is. Dit sluit dus al die produksiekosteplekke in. Vir die resultate wat verkry is sien tabel no. 9.

(2) Die kapasiteit t.o.v. voorraad.

Die kapasiteit t.o.v. voorraad van elke kosteplek wat voorraad dra, is verkry deur elke kosteplek se voorraad deur 'n fisiese voorraad-opname te bepaal. Sien tabel 3.

(3) Vloerruimte. TABEL NO. 4.

Die vloerruimte is soos volg % gewys.

| | | | |
|-------|--------|---------|----------|
| 1. 2% | 6. 8% | 11. 12% | 16. 100% |
| 2. 3% | 7. 8% | 12. 2% | |
| 3. 6% | 8. 15% | 13. 18% | |
| 4. 6% | 9. 3% | 14. 6% | |
| 5. 3% | 10. 2% | 15. 6% | |

c. Die verbesondering met die verdelingsleutels.

(1) Vraggeld op inkope.

Die vraggeld op inkope moet die werklike bedrag verbesonder soos dit ontstaan het vir elke kosteplek. Die vraggeld op inkope is R0.063 op elke R10.40 norm-faktuur. Die voorraad moet hier as basis van verdeling gebruik word.

(2) Advertensies.

Die advertensies moet in twee dele verdeel word nl.

- (a) Besondere advertensies.
- (b) Algemene advertensies.

(a) Besondere advertensies moet dus die bedrae wat

spesifiek vir elke kosteplek gemaak is direk daarteen verbesonder.

(b) Algemene advertensies dek die hele besigheid en die omset moet as basis gebruik word om die algemene advertensies na die regte kosteplekke pro rata te kan verbesonder.

(3) Ouditeursfooie.

Die ouditeursfooie is nie 'n offer nie, maar administrasiekoste en daarom kan dit nie na die kostevelde verbesonder word nie maar wel na die rekenkundige kosteveld, wat 'n algemene kosteveld is. Sorgdrager (klas-aantekeninge) beskou ouditeursfooie egter nie as 'n koste nie.

(4) Bankkoste.

Die koste ontstaan deur die wissel van geldelike transaksies byvoorbeeld die betaling van wissels. Dit moet op die kapasiteits basis verbesonder word.

(5) Bankrente.

Bankrente is 'n verspilling en mag nie verbesonder word nie. Dit word direk na die wins- en verliesrekening geneem.

(6) Skoonmaak.

Die skoonmaak van die gebou is noodsaaklik want 'n netjiese winkelvloer, personeel en voorraad, is 'n vereiste van elke floreerende onderneming. Die verdeling van die skoonmaak sal op die vloerruimte gemaak moet word.

Die vloerruimte is 3,700 vk. vt. vir die hoofwinkel en die tak beslaan 1,260 vk. vt. Die koste van die takwinkel is .0006 en die res nl. .0004, die van die hoofwinkel.

(7) Die direkteursfooie.

Die direkteur se fooie sal oor die hele onderneming versprei moet word. Dit kan alleen geskied deur 'n tydstudie om vas te stel waar die direkteur sy tyd bestee. Sien punt no. 20 vir ontleding.

(8) Depressiasie.

Die depresiasie geskied op die vervangingswaarde-metode en sal dus direk na elke kosteveld verbesonder moet word.

(a) Meublement.

Die meubels van elke kosteveld sal elkeen afsonderlik die vervangingswaarde moet bereken en daarna belas word.

(b) Die kapasiteit t.o.v. voorraad.

Die vervangingswaarde van die voorraad sal op die kosprys persentasie basis verbesonder word. (Reeds die persentasies uitgewerk in tabel no. 3)

(c) Los gereedskap.

Die vervangingswaarde sal spesifiek na elke kosteveld verbesonder word waar die losgereedskap gebruik word.

(d) Motorvoertuie.

Die motorvoertuie wat vir die vervoer van die artikels verantwoordelik is sal op die verkoopspercentasies na elke kosteveld verbesonder word.

(9) Onthaalkoste.

Die onthaalkoste kan in twee groepe verdeel word nl.

- (a) Besondere- en
- (b) Algemene onthaalkoste.

(a) Besondere onthaalkoste.

Hier word gedink aan 'n inrigting wie se kleure verkoop word. As vir hulle 'n onthaal gegee word, is dit tog spesifiek vir die kleurkosteveld en moet direk daarheen verbesonder word. Die besondere onthaalkoste van die elfde kosteveld nl. kleurkontrakte is .00280.

(b) Algemene onthaalkoste.

Dit is 'n verspilling (vgl. Sorgdrager, klasaantekening) en moet na die wins- en verliesrekening geneem word.

(10.) Eerstehulpkoste.

Die eerstehulpkoste, wat 'n vaste bedrag is vir elke werker, sal op 'n basis van die werker se tydstudie moet verbesonder word. Vir verdere toeligting sien punt 20.

(11) Assuransies.

Die assuransies van die onderneming sal op 'n voorraadbasis verbesonder moet word, want dit sluit brand en diefstal versekering in.

(12) Regskoste herontvang.

Alle regskostes, wat herontvang word, moet na die rekening kosteplek geneem word, want die oorsprong was daar. Dit is 'n wins en verlies en nie 'n offer nie, maar wel 'n koste, wat herontvang is. Dit moet na die rekening kosteveld verbesonder word.

(13) Lisensie.

Die lisensies van 'n onderneming maak definitief 'n deel van produksiekoste uit en daarom moet dit deur die produksiekosteveldê gedra word. Die verbesondering sal op 'n omsetbasis geskied.

(14) Pos en telefoonkoste.

Die pos en telefoonkoste sal in twee gedeel moet word nl:

(a) Die wat deel is van die inkoopskoste. Dit sal na die inkoopskosteveld geneem moet word.

(b) Die res nl. algemene bestuurskoste, wat na die algemene dienskosteplek geneem sal word en verder na die rekeningkosteveld.

(15) Druk en skryfbehoeftes.

Druk en skryfbehoeftes sal na die rekening kosteveld verbesonder moet word. Die deel wat egter op die aflewering en merk kosteveld van toepassing is, moet daaraan geneem word.

(16) Huur.

Die huur van die perseel sal op 'n vloerruimte basis verbesonder word. Die tak betaal egter apart sy huurgeld en sal dus net met sy eie huurgeld belas word.

(17) Naamsverandering.

Die naamsverandering is 'n koste van tydelike aard. Dit is 'n insidentele koste, en insidentele koste word nie in die kosprys opgeneem nie.

(18) Reparasie en onderhoudskoste.

Reparasie en onderhoudskoste sal na die spesifieke kosteveld geneem word waar die reparasie en onderhoudskoste voorkom.

(a) Motorvoertuie.

Dit sal op die verkoopsbasis verbesonder word. (Reeds bespreek)

(b) Fietse.

Die fietse val onder die afleweringkoste en sal dus daarheen geneem word.

(c) Geboue.

Die algemene onderhoudskoste van die gebou wat gehuur word sal op 'n vloerbasis verbesonder word, mits die koste nie deur die verhuurder self betaal moet word nie.

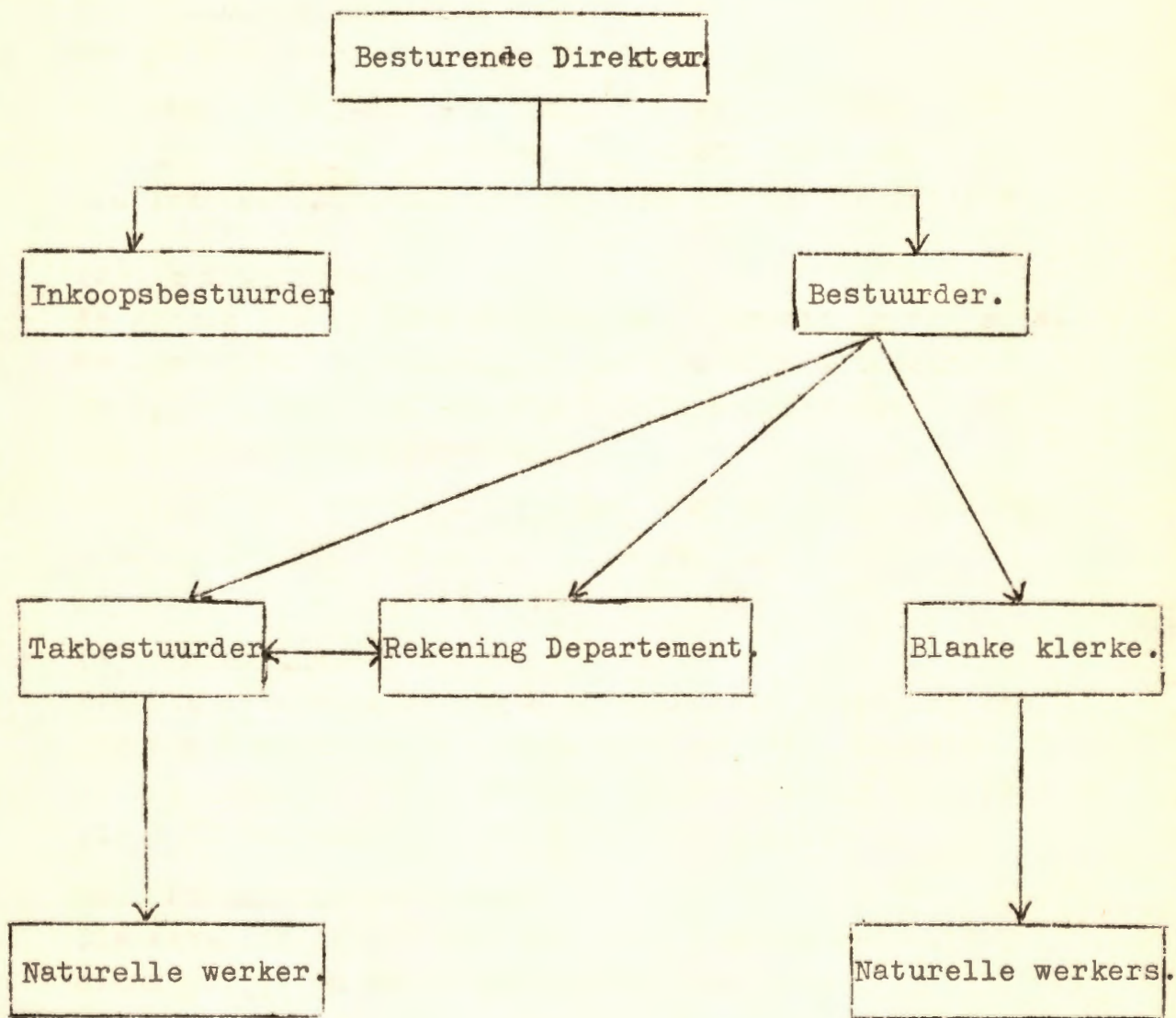
(19) Personeel verversings.

Die personeel verversings sal op dieselfde basis pro rata verbesonder word as by punt 20. Die vraag ontstaan of dit nou as 'n koste beskou moet word. In die betoog sal dit as 'n koste beskou word alhoewel die rasionaliteit van die offer moeilik vasgestel kan word.

(20) Salarisse.

Die salarisse sal op 'n tydsbasis verdeel moet word. Elke werker het 'n tydkaart ingevul om vas te stel waar en hoe hulle, hulle tyd afsonderlik in die onderneming aanwend. Om die tydtafel in sy regte perspektief te sien moet die organisasie kaart ontleed word.

Organisatie kaart van die onderneming.



(a) Resturende Direkteur.

Die bestuurder se tyd is soos volg in die volgende kostevelde in verdeel:

1 - 30%, 6 - 12%, 7 - 13%, 8 - 9%, 9 - 3%,
10 - 1%, 11 - 10%, 13 - 20%, 14 - 1%, 15 - 1%.

(b) Inkoopsbestuurder.

Sy tyd word soos volg aangetoon:

1 - 45%, 2 - 15%, 6 - 10%, 7 - 3%, 8 - 5%,
9 - 2%, 11 - 5%, 14 - 5%, 15 - 4%, 16 - 6%.

Die inkoopsbestuurder kry 20% van die totale salaris.

(c) Bestuurder.

As gevolg van sy baie pligte, is sy arbeid in die meeste kostevelde in verhouding met die ander, verspreid. Sy salaris maak 20% van die totale salaris uit. Sy tye is soos volg aangetoon:

2 - 10%, 3 - 7%, 4 - 8%, 5 - 20%, 6 - 15%, 7 - 7%,
8 - 3%, 9 - 2%, 10 - 3%, 11 - 7%, 12 - 13%,
13 - 1%, 14 - 1%, 15 - 1%, 16 - 2%.

(d) Takbestuurder.

Die takbestuurder se magte en pligte is alleen op die tak van toepassing en daarom word sy volle salaris alleen teen die tak kosteveld verbesonder. Sy salaris maak 14% van die totale salarisse uit.

(e) Rekening Departement.

Die rekening departement het drie persone wat hier diens verrig en hulle onderskeie take is:

- (a) Debiteure.
- (b) Krediteure.
- (c) Ouditering.

(a) Debiteure.

Die debiteure word deur 'n dame opgeskryf. Haar salaris maak 7% van die totale salaris uit. Haar arbeid-tabel toon as volg:

1 - 15%, 2 - 85%.

(b) Krediteure.

Die krediteure word deur 'n klerk gehou. Sy pligte hou hom egter die die hele dag besig nie en daarom verrig hy diense in die ander kostevelde. Sy salaris maak 7% van die totale salaris uit. Sy arbeid.-tabel toon as volg:

2 - 75%, 7 - 5%, 8 - 8%, 9 - 7%, 14 - 2%, 15 - 3%.

(c) Ouditeur.

Die ouditeure se fooi is reeds voorheen bespreek onder ouditeursfooie.

(6) Klerke.

Die onderneming het drie bona-fide assistente.

(a) Die eerste klerk is 'n dame en sy kry 5% van die totale salarisse. Haar tydkaart het die volgende informasie bevat:

6 - 8%, 7 - 10%, 8 - 9%, 9 - 25%, 10 - 5%, 11 - 15%,
13 - 7%, 14 - 8%, 15 - 13%

(b) Die tweede klerk is grotendeels belas met die merk van artikels wat die onderneming binnekom. Hy kry 12% van die totale salarisse. Sy tydtabel het die volgen-

de inligting bevat.

5 - 45%, 6 - 10%, 7 - 8%, 8 - 7%, 9 - 5%, 10 - 1%,
11 - 6%, 12 - 7%, 13 - 11%.

(c) Die derde klerk verrig, soos in die geval van die eerste klerk, net algemene werk. Sy salaris maak 15% van die totale salaris uit. Sy tydtabel gee die volgende inligting weer.

5 - 8%, 6 - 11%, 7 - 19%, 8 - 7%, 9 - 12%, 10 - 3%,
11 - 16%, 12 - 4%, 13 - 15%, 14 - 2%, 15 - 3%,

Al bogenoemde persentasies stel 'n mens in staat om die arbeidskoste te kan verbesonder na die kosteveld waar dit ontstaan het.

(21) Lone.

Daar is vier naturelle werkers in diens by die onderne-
ming. Om hulle lone reg te kan verbesonder sal hulle
pligte en tye as volg wees.

(a) Die eerste arbeider werk by die tak en sy hele salaris sal teen die tak verbesonder word.

(b) Die tweede arbeider werk by die besnaar masjien (rakette repareer). Sy lone moet dus direk na die sportgoedere kosteveld verbesonder word. In sy spaar-tyd verskaf hy die verversing aan die personeel en kliënte. (tee) Die verhouding is 90% tot 10%. Die verversingstyd moet na die inkope en administrasie kosteveld verbesonder word.

(c) Die derde arbeider lewer die op-sig pakkies af. Sy pligte is dus om dit af te lewer, maar ook om die artikels wat ondienlik vir die kliënte is, terug te gaan haal. Sy volle tyd word in die aflewering van

pakkies bestee en moet dus direk daarheen verbesonder word.

(d) Die vierde arbeider se plig is om die onderne-
ming skoon te maak. Sy arbeidskoste moet dus vol-
gens die vloerruimte ingedeel word en na die koste-
velde verbesonder word.

(22) Subskripsie fooie.

Subskripsie fooie ontstaan deur dat by sekere vereni-
gings aangesluit moet word ter bevoordeling van die
onderneming. Hier word gedink aan die Potchefstroom-
se Sakekamer en die South African Sporttraders Associ-
ation. Die fooie is dus noodsaaklik vir die onder-
neming en is dus 'n koste. Die fooie sal dus op 'n
omsetbasis verbesonder word na die produksiekoste-
velde. Die vraagstuk is egter of die subskripsie
offer wel aan hulle doelmatigheid getoets kan word.

(23) Reiskoste.

Reiskoste word aangegaan deur die bestuurder en per-
soneel om kliënte te spreek en te werf. Baie van
die kleurkontrakte is in ander stede, en om dit nie
te verloor nie moet die persoonlike kontak periodiek
versterk word, anders bestaan die moontlikheid dat
die onderneming hulle mag verloor. Die reiskoste
word op 'n omsetbasis verbesonder na die verskillende
kostevelde.

(24) Werkloosheidsversekering.

Werkloosheidsversekering is deur die wet daargestel
as 'n maatreël om fondse te kan opbou, sodat persone,
wat gedurende 'n depressie, of as gevolg van sekere

omstandighede, werkloos raak, gehelp kan word deur aan hulle 'n weeklikse of maandelikse bedrag uit te betaal. Die versekering word deur alle ondernemings vir elke werker in diens betaal. Die verbesondering sal dus geskied op 'n basis van die individuele werker en die plek waar hy werk. Die bedrag is vasgestel per persoon, onafhanklik van wat sy inkomste is.

(25) Water en lig.

Water en lig is twee heeltemal uiteenlopende kostes maar word saamgevoeg omdat dit op een staat deur die die stadstesourier aan die ondernemings gestuur word. Die basis van verdeling is dieselfde en kan daarom as een koste behandel word in die . . . verbesonderingsproses.

(a) Water.

Water moet in twee gedeel word nl:

(i) Verversings.

(ii) Skoonmaak.

(1) Verversings.

Verversings moet op 'n omsetbasis verdeel word want dit is tot die klant se beskikking. Die water word vir tee ens. gebruik, maar omdat dit so 'n klein gedeelte is, kan dit by die skoonmaak water gevoeg word.

(ii) Skoonmaak.

Die skoonmaak is 'n noodsaaklike offer by die netjiese onderneming. Die koste moet op 'n vloerbasis verbesonder word. Die klein deeltjie wat die verversings uitmaak, word dan ook nog na alle kostevelde geneem.

(b) Lig.

Dit moet op die vloerbasis metode verbesonder word, want dit is die enigste metode waar al die kostevelde gedek word.

(26) Ongevalle wet.

Die ongevalle wet is 'n wetlike vereiste en moet op dieselfde wyse as die werkloosheidsversekering verbesonder word. As daar egter 'n ongeval was in die onderneming, moet dit direk na die besondere kosteveld verbesonder word waar dit ontstaan het. Die wet dek die hele onderneming en moet dus oor die hele onderneming versprei word.

(27) Verlies by verkoop van motor.

Die verlies wat ontstaan by die verkoop van motor moet na die wins en verlies gedebiteer word.

(28) Donasies.

Donasies is uit die wetlike oogpunt nie 'n offer of 'n koste nie en is dus nie 'n toelaatbare aftrekking nie. Die wet maak egter nie 'n duidelike verskil tussen donasies en advertensies nie. As jy 'n donasie gee aan 'n inrigting of persoon waarmee vroeër kontrakte gesluit is, is dit tog as 'n versterkingsmiddel vir die kontrak. Nou bestaan die vraag of dié donasie 'n donasie, of 'n indirekte advertensie is. Alle donasies, sal vir die verbesonderingsproses van indirekte koste, in twee gedeel moet word, nl: (A. Schnettler aanvaar dit nie as 'n koste nie.)

(a) Donasies.

(b) Indirekte advertensies.

(a) Werklike donasies kan na die algemene en inkope- afdeling verbesonder word, want dit is 'n koste en nie 'n offer nie. Die bedrag hier is 1.0018

(b) Indirekte advertensies val ook in twee groepe nl. besondere en algemene advertensies en moet verder behandel word soos bespreek in punt 2.

(29) Toemaakpapier.

Die toemaakpapier werk by alle kostevelde en moet dus op die omsetbasis van elke kosteveld verbesonder word.

(30) Direkte materiaal.

Die direkte materiaal moet op die kapasiteit t.o.v. voorraad basis verbesonder word want die direkte materiaal is voorraad wat verkoop word.

Al die verskillende offers en koste van die onderne- ming is nou saam met die verdeelsleutels bespreek. Alle faktore en tendense wat die onderneming beïnvloed is in bogenoemde bespreking in ag geneem. Al hierdie bespreekte verbesondering metodes sal nou aangewend word in die verbesonderingsproses.

3. Gedeeltelike verbesonderings tabelle.

Aangesien daar items in die verteenwoordigende faktuur is wat 'n aparte verbesonderingsproses vereis, sal hul- le eers ontleed moet word voordat tot die totale ver- besonderingsproses van die verteenwoordigende faktuur, oorgegaan kan word. Die items word vervolgens geana- litiseer, steeds in die oog houdende, die kousale ver- band, soos in die vorige hoofstukke bespreek. Sien tabelle nos. 5, 6, 7 en 8.

TABEL NO. 5.

VERWANGINGSWAARDE.

| Koste-plek. | Meu-bels. | Voor-raad. | Losge-reed-skap. | Motor-voer-tuie. | Totaal. |
|-------------|-----------|------------|------------------|------------------|---------|
| 1. | .20 | | | | .20 |
| 2. | .30 | | | | .30 |
| 3. | .60 | .38 | | | .98 |
| 4. | .60 | .46 | | | 1.06 |
| 5. | .30 | | | | .30 |
| 6. | .80 | 2.34 | | 1.19 | 4.33 |
| 7. | .80 | 1.87 | | 1.38 | 4.05 |
| 8. | 1.50 | 1.33 | | .72 | 3.55 |
| 9. | .30 | 1.54 | | 1.02 | 2.86 |
| 10. | .20 | .72 | | .52 | 1.44 |
| 11. | 1.20 | 2.38 | | 1.19 | 4.77 |
| 12. | .20 | .38 | .05 | .50 | 1.13 |
| 13. | 1.80 | 2.37 | | 1.41 | 5.58 |
| 14. | .60 | .80 | | .41 | 1.81 |
| 15. | .60 | .53 | .15 | .29 | 1.57 |
| 16. | 1.00 | .90 | | .37 | 2.27 |
| | 11.00 | 16.00 | .20 | 9.00 | 36.20 |

TABEL NO. 6.
REPARASIE EN ONDERHOUDSKOSTE.

| Koste- plek. | Motor- voer- tule. | Fietse. | Gebou. | Meubels. | Totaal. |
|-----------------|--------------------------|---------|--------|----------|---------|
| 1. | | | .16 | .10 | .26 |
| 2. | | | .24 | .15 | .39 |
| 3. | | | .48 | .30 | .78 |
| 4. | | | .48 | .30 | .78 |
| 5. | | 1.10 | .24 | .15 | 1.49 |
| 6. | 1.25 | | .64 | .40 | 2.29 |
| 7. | 1.45 | | .64 | .40 | 2.49 |
| 8. | .76 | | 1.20 | .75 | 2.71 |
| 9. | 1.07 | | .24 | .15 | 1.46 |
| 10. | .55 | | .16 | .10 | .81 |
| 11. | 1.26 | | .96 | .60 | 2.82 |
| 12. | .53 | | .16 | .10 | .79 |
| 13. | 1.49 | | 1.44 | .90 | 3.83 |
| 14. | .44 | | .48 | .30 | 1.22 |
| 15. | .31 | | .48 | .30 | 1.09 |
| 16. | .39 | | .50 | 1.00 | 1.89 |
| | 9.50 | 1.10 | 8.50 | 6.00 | 25.10 |

TABEL NO. 7. (Deel 1.)

SALARIS ANALISE.

| Koste plek. | Bes. Direkteur. | Inkoops- Bestuur- der. | Be stuur- der. | Tak Be- stuur- der. |
|----------------|--------------------|------------------------------|----------------------|---------------------------|
| 1. | 77.44 | 69.69 | | |
| 2. | | 23.23 | 15.48 | |
| 3. | | | 10.84 | |
| 4. | | | 12.39 | |
| 5. | | | 30.97 | |
| 6. | 30.94 | 15.49 | 23.24 | |
| 7. | 33.55 | 4.65 | 10.85 | |
| 8. | 23.24 | 7.75 | 4.65 | |
| 9. | 7.75 | 3.09 | 3.08 | |
| 10. | 2.58 | | 4.65 | |
| 11. | 25.82 | 7.75 | 10.85 | |
| 12. | | | 20.15 | |
| 13. | 51.62 | | 1.55 | |
| 14. | 2.58 | 7.75 | 1.55 | |
| 15. | 2.58 | 6.19 | 1.55 | |
| 16. | | 9.29 | 3.08 | 108.42 |
| | 258.10 | 154.88 | 154.88 | 108.42 |

TABEL NO. 7. (Deel 2.)

| | Klerk I. | Klerk II. | Klerk III. | Klerk VI, | Klerk V. | Totaal. |
|-----|-------------|--------------|---------------|--------------|-------------|---------|
| 1. | 8.13 | | | | | 155.26 |
| 2. | 46.08 | 40.66 | | | | 125.45 |
| 3. | | | | | | 10.84 |
| 4. | | | | | | 12.39 |
| 5. | | | | 41.82 | 9.29 | 82.08 |
| 6. | | | 3.10 | 9.29 | 12.78 | 94.84 |
| 7. | | 2.71 | 3.87 | 7.43 | 22.07 | 85.13 |
| 8. | | 4.34 | 3.47 | 6.51 | 8.13 | 58.09 |
| 9. | | 3.79 | 9.68 | 4.65 | 13.94 | 45.98 |
| 10. | | | 1.94 | .93 | 3.48 | 13.58 |
| 11. | | | 5.81 | 5.57 | 18.59 | 74.39 |
| 12. | | | | 6.51 | 4.65 | 31.31 |
| 13. | | | 2.71 | 10.22 | 17.43 | 83.53 |
| 14. | | 1.08 | 3.10 | | 2.32 | 18.38 |
| 15. | | 1.62 | 5.04 | | 3.48 | 20.46 |
| 16. | | | | | | 120.79 |
| | 54.21 | 54.20 | 38.72 | 92.93 | 116.16 | 1032.50 |

TABEL NO. 8.
LONE ANALISE.

| | 1. | 2. | 3. | 4. | Totaal. |
|-----|------|------|------|------|---------|
| 1. | | .30 | | .02 | .32 |
| 2. | | | | .03 | .03 |
| 3. | | | | .08 | .08 |
| 4. | | | | .08 | .08 |
| 5. | | | 1.20 | .03 | 1.23 |
| 6. | | | | .09 | .09 |
| 7. | | | | .09 | .09 |
| 8. | | | | .18 | .18 |
| 9. | | | | .03 | .03 |
| 10. | | | | .03 | .03 |
| 11. | | | | .13 | .13 |
| 12. | | | | .03 | .03 |
| 13. | | 3.00 | | .22 | 3.22 |
| 14. | | | | .08 | .08 |
| 15. | | | | .08 | .08 |
| 16. | 1.20 | | | | 1.20 |
| | 1.20 | 3.30 | 1.20 | 1.20 | 6.90 |

4. Die verbesondering van die verteenwoordigende
faktuur.

Die faktuur word in tabel no 9 sistematies geanaliseer. Die koste word na elke kosteveld verbesonder. Elke kosteveld toon hoeveel koste daaraan verbonde is, en kan vergelyk word met die ander kostevelde. Die totale koste word na die kostedraer geneem en daarteen afgespeel.

TABEL NO. 9. (Deel 1.)

DIE VERBESONDERINGSSKEMA.

| Besonderhede. | Algemene diens- kosteplek. | | Besondere diens- kosteplek. | | |
|------------------------------------|--------------------------------|-----------------|--------------------------------|-------------------|-------------------------|
| | Inkope Alg. Afdeling. 1. | Rekening. 2. | Stoor I. 3. | Stoor II 4. | Aflewer. merk. 5. |
| 1. Vraggeld op Inkope. | | | 1.51 | 1.83 | |
| 2. Advertensies. | | | | | |
| 3. Ouditeursfooie. | | 154.80 | | | |
| 4. Bankkoste. | | | .45 | .54 | |
| 5. Skoonmaak. | .08 | .12 | .24 | .24 | .12 |
| 6. Vervangings- waarde. | .20 | .30 | .98 | 1.06 | .30 |
| 7. Onthaalkoste. | | | | | |
| 8. Eerstehulp. | 1.82 | 1.47 | .13 | .15 | .96 |
| 9. Assuransies. | | | | | |
| 10. Lisensies. | | | | | |
| 11. Pos- en tele- foonkoste. | 33.80 | 31.00 | | | |
| 12. Druk- en skryf- behoefte. | | 28.20 | | | 2.20 |
| 13. Huur. | 3.10 | 4.65 | 9.29 | 9.29 | 4.64 |
| 14. Reparasies en onderhoudsk. | .26 | .39 | .78 | .78 | 1.49 |
| 15. Personeelver- versings. | 1.25 | 1.01 | .05 | .12 | .65 |
| 16. Salarisse. | 155.26 | 125.45 | 10.84 | 12.39 | 82.08 |
| 17. Lone. | .32 | .03 | .08 | .08 | 1.23 |
| 18. Subskripsie- fooie. | | | | | |
| 19. Reiskoste. | | | | | |
| 20. Werkloosheids- versekering. | .21 | .17 | .01 | .02 | .11 |
| 21. Water en Ligte. | 1.44 | 2.16 | 4.32 | 4.32 | 2.16 |
| 22. Ongevalle Wet. | .10 | .08 | .01 | .01 | .05 |
| 23. Donasies. | 1.80 | | | | |
| 24. Toemaakpapier. | | | | | |
| 25. Direkte materi- aal. | | | 166.40 | 201.06 | |
| | 199.64 | 349.83 | 195.09 | 231.89 | 95.99 |

TABEL NO. 9 (Deel 2.)

Produksie kosteplek.

| | Mans pakke klere. 6. | Baadjies Broeke. 7. | Hemde. 8. | Slaapklere Kortbroeke Losartikels. 9. | Skoene. 10. | Kleur kontrak- te. 11. |
|-----|----------------------------|---------------------------|--------------|--|----------------|---------------------------------|
| 1. | 9.20 | 7.37 | 5.23 | 6.05 | 2.83 | 9.39 |
| 2. | 13.20 | 15.30 | 8.00 | 11.30 | 5.80 | 24.10 |
| 3. | | | | | | |
| 4. | 2.71 | 2.18 | 1.54 | 1.78 | .84 | 2.78 |
| 5. | .32 | .32 | .60 | .12 | .08 | .48 |
| 6. | 4.33 | 4.05 | 3.55 | 2.86 | 1.44 | 4.77 |
| 7. | | | | | | 3.80 |
| 8. | 1.11 | .99 | .68 | .54 | .16 | .87 |
| 9. | 11.29 | 13.08 | 6.84 | 9.66 | 4.96 | 11.29 |
| 10. | 2.89 | 3.35 | 1.75 | 2.47 | 1.27 | 2.89 |
| 11. | | | | | | |
| 12. | | | | | | |
| 13. | 12.38 | 12.38 | 23.22 | 4.65 | 3.09 | 18.58 |
| 14. | 2.29 | 2.49 | 2.71 | 1.46 | .81 | 2.82 |
| 15. | .78 | .71 | .48 | .35 | .12 | .60 |
| 16. | 94.84 | 85.13 | 58.09 | 45.98 | 13.58 | 74.39 |
| 17. | .09 | .09 | .18 | .03 | .03 | .13 |
| 18. | .64 | .74 | .38 | .54 | .28 | .63 |
| 19. | 5.41 | 6.27 | 3.28 | 4.63 | 2.38 | 5.41 |
| 20. | .13 | .12 | .08 | .06 | .02 | .10 |
| 21. | 5.76 | 5.76 | 10.80 | 2.16 | 1.44 | 8.64 |
| 22. | .07 | .06 | .04 | .03 | .01 | .05 |
| 23. | .66 | .76 | .40 | .57 | .29 | .66 |
| 24. | 1.70 | 1.97 | 1.03 | 1.46 | .75 | 1.70 |
| 25. | 1012.26 | 811.20 | 575.46 | 665.60 | 312.00 | 1033.06 |
| | 1182.06 | 974.32 | 704.34 | 762.30 | 352.18 | 1207.14 |

TABEL NO. 9 (Deel 3.)

| | Wapens en Ammunisie. | Sport- goedere. | Seuns baadjies Pakke. | Seuns honde. broeke. | Tak. | Totale koste. |
|-----|-------------------------|--------------------|-----------------------------|----------------------------|--------|------------------|
| | 12. | 13. | 14. | 15. | 16. | |
| 1. | 1.51 | 99.32 | 3.15 | 2.08 | 3.53 | 63.00 |
| 2. | 5.60 | 25.70 | 4.60 | 3.20 | 4.10 | 120.90 |
| 3. | | | | | | 154.80 |
| 4. | .44 | 2.75 | .93 | .51 | 1.05 | 18.60 |
| 5. | .08 | .72 | .24 | .24 | .60 | 4.60 |
| 6. | 1.13 | 5.58 | 1.81 | 1.57 | 2.27 | 36.20 |
| 7. | | | | | | 3.80 |
| 8. | .37 | .97 | .22 | .24 | 1.42 | 12.10 |
| 9. | 4.79 | 13.42 | 3.93 | 2.74 | 3.50 | 85.50 |
| 10. | 1.23 | 3.44 | 1.01 | .70 | .90 | 21.90 |
| 11. | | | | | | 64.80 |
| 12. | | | | | | 30.40 |
| 13. | 3.09 | 27.86 | 9.29 | 9.29 | 23.20 | 178.00 |
| 14. | .79 | 3.83 | 1.22 | 1.09 | 1.89 | 25.10 |
| 15. | .24 | .65 | .17 | .17 | .95 | 8.30 |
| 16. | 31.31 | 83.53 | 18.38 | 20.46 | 120.79 | 774.40 |
| 17. | .03 | 3.22 | .08 | .08 | 1.20 | 6.90 |
| 18. | .27 | .75 | .22 | .15 | .20 | 4.80 |
| 19. | 2.30 | 6.44 | 1.89 | 1.31 | 1.68 | 41.00 |
| 20. | .04 | .11 | .03 | .03 | .16 | 1.40 |
| 21. | 1.44 | 12.96 | 4.32 | 4.32 | 5.50 | 77.50 |
| 22. | .02 | .06 | .01 | .02 | .08 | .70 |
| 23. | .28 | .79 | .23 | .16 | .20 | 6.80 |
| 24. | .73 | 2.02 | .59 | .41 | .53 | 12.90 |
| 25. | 166.40 | 1026.13 | 346.67 | 228.80 | 388.26 | 6933.30 |
| | 222.09 | 1230.25 | 398.99 | 277.67 | 562.01 | 8687.70 |

5. Verbesondering na die kostekategorieë - 'n praktiese analise van die onderneming.

Aangesien die skeiding tussen die Angel-Saksiese - en normatiewe begrip oor die verdeling van die koste kategorieë met mekaar verskil, is dit van belang om beide benaderings hieronder analities te illustreer.

a. Angel-Saksiese metode.

Die metode is uiteengesit in hoofstuk V en na aanleiding van Wheldon (op cit. bl. 7) se voorbeeld word die gewens in tabel no. 10 gerubriseer.

Die onlogiese indeling van die Angel-Saksiese metode kan uit die tabel no. 10 waargeneem word. Die rede is dat die logiese kousale verband ontbreek.

b. Normatiewe metode.

Net soos in eg. metode is hierdie metode ook reeds bespreek en hier sal die analise volgens Sorgdrager se aanbeveling geskied. Sien tabel no 11.

TABEL NO. 10:

Angel-Saksiese metode van verbesondering na die koste kategorieë.

| | | | | |
|---|---|-------------------------------------|-----------------------|-----------------------|
| Salarisse. | } | Direkte | .7744 | |
| Lone. | | arbeid. | <u>.0069</u> | .7813 |
| Direkte materiaal. | } | Direkte materiaal. | | 6.9333 |
| Vraggeld op Inkope. Toemaakpapier. | | } | Direkte uitgawes. | .0630 <u>.0129</u> |
| | | | Primêre koste | |
| Huur. Skoonmaak. | } | Departemen- teel. | .1780 <u>.0046</u> | .1826 |
| Pos en telefoon. Druk en skryf- behoefte. | | } | Algemeen. | .0648 |
| Water en lig. | | | | <u>.0775</u> |
| Eerstehulp. Personeel ver- versings. | } | Diens. | .0121 | |
| Subskripsie fooie. | | | .0083 | |
| Donasies. | | | .0048 | |
| Depresiasie. | | | .0068 | |
| Assuransie. | | | .0562 | |
| Lisensies. | | | .0855 | |
| | | | <u>.0219</u> | .1956 |
| Reparasies en onder- houdskoste. | } | Administrasie koste. | .0251 | |
| Werkloosheids- versekering. | | | .0014 | |
| Ongevalle wet. | | | .0007 | |
| Bankkoste. | | | .0186 | |
| Ouditeursfooie. | | | <u>.1548</u> | .2006 |
| Onthaalkoste. Reiskoste. Advertensies. | } | Verkoop en distribusie koste. | .0038 | |
| | | | .0410 | |
| | | | <u>.1209</u> | .1657 |
| Totale koste by verkope | | | | <u>8.7077</u> |

TABEL NO. 11.

Normatiewe metode van die verbesondering na die koste kategorieë.

| | | | | |
|---------------------------------------|--|--------------------|---------------|-------|
| Vraggeld op Inkope. | } Grondstof en hulpstowwe. | .0630 | 7.0092 | |
| Toemaakpapier. | | .0129 | | |
| Direkte materiaal. | | <u>6.9333</u> | | |
| Depresiasie. (Ver- vangingswaarde) | } Duursame en slytende produksiemiddels. | .0362 | .1798 | |
| Reparasie en onderhoudskoste. | | .0251 | | |
| Reiskoste. | | .0410 | | |
| Water en lig. | | <u>.0775</u> | | |
| Huur. | } Grond. | <u>.1780</u> | .1780 | |
| Salarisse. | | } Menslike arbeid. | .7744 | .7813 |
| Lone. | | | <u>.0069</u> | |
| Advertensies. | } Diensver- lening. | .1209 | .4985 | |
| Ouditeursfooie. | | .1548 | | |
| Bankkoste. | | .0186 | | |
| Skoonmaak. | | .0046 | | |
| Onthaalkoste. | | .0038 | | |
| Assuransie. | | .0855 | | |
| Pos en telefoonkoste. | | .0648 | | |
| Druk en skryfbehoeftes. | | .0304 | | |
| Personeel verversings. | | .0083 | | |
| Donasies. | | <u>.0068</u> | | |
| Eerstehulp. | } Belasting. | .0121 | <u>.0409</u> | |
| Lisensies. | | .0219 | | |
| Subskripsie fooie. | | .0048 | | |
| Werkloosheids-versekering. | | .0014 | | |
| Ongevalle wet. | | <u>.0007</u> | | |
| Totale koste van verkope. | | | <u>8.6877</u> | |

Die verskil tussen die totale koste van verkope van die twee metodes lê daarin dat die stelsels verskil by die waardering van depresiasie.

Ten slotte.

Die vraagstuk van die verbesondering van indirekte koste in die kleinhandel is na die oordeel van die skrywer met bostaande op prinsipiële wyse opgelos. Langs hierdie weg word die indirekte koste op prinsipiële grondslag na die kostedraer verbesonder. Die direkte koste is verweë hulle oorsaaklike relasie, reeds by hulle ontstaan besondere koste van die kostedraer. Die som van die direkte koste en verbesonderde indirekte koste vorm die kosprys van die kostedraer of eenheidsproduk.

English Summary.

The cost accounting system in South Africa is based on past experience as influenced by the Anglo-Saxon school of thought who considers cost accounting a technique whereas it is in fact a normative science.

The reason for the above viewpoint is that in South Africa there is a dire shortage of literature regarding cost accounting. Indeed, South African students have relied almost exclusively on Anglo-Saxon references.

This study is an attempt to augment the present deficiency and is intended as a contribution towards the normative science viewpoint with particular reference to retail trade.

In chapter I the Anglo-Saxon cost accounting philosophy is contrasted with the normative science system. Also a consideration of the factors in connection with the particularisation of costs to cost centres.

Chapter II deals with the all important problem, namely, whether the assortment question in a retail trade is joint or common assortment.

In chapter III the capacity question of the retailer is discussed as it is more difficult to establish technical-economical capacity than in the case of industries where the necessary instruments and other means are available.

Chapter IV contains a discussion of the various factors which influence the particularisation of cost in the retail trade.

Chapter V contains a discussion of the systems which can be used for the particularisation of costs to cost centres.

Chapter VI deals with the particularisation of indirect costs in connection with a specific enterprise in a retail trade. A illustration of the Anglo-Saxon technique and the normative science systems are given.

LYS VAN GERAADPLEEGDE WERKE.

- Backman, J., Price practices and price policies, N.Y. 1953.
- Blocker, J.G., and Weltmer, W.K., Cost accounting, N.Y./London, 1954, 3rd edition.
- Brink, H., Die wetenskaplike ontleding van variasies as hulpmiddel vir bestuur, Potchefstroom, 1960.
- Carrol, Phil., How to control production costs, N.Y. 1953.
- Church, A.H., Overhead expense in relation to costs, sales and profits, N.Y. 1930.
- Clark, J.M., Economics of overhead costs, Chicago, 1923.
- Devine, C.T., Cost accounting and analysis, N.Y. 1950.
- Engelhard, J.V.J., Capaciteitsprojectie en capaciteitsbezetting als beleidsvraagstuk, Leiden, 1961.
- Gillespie, C., Cost accounting and control, N.Y. 1959, 2nd. edition.
- Greer, H.C., Cost factors in price making, in: The harvard business review, July, 1952.
- Halford, D.R.C., Differential costs and management decisions, London, 1952.
- Keller, I.W., Management accounting for profit control, N.Y. 1956.
- Kimball, D.S., sen., and Kimball, D.S., jnr., Principles of industrial organization, N.Y. 1939.
- Lawrence, W.B., Cost accounting, London, 1955, fourth edition.
- Limperg, Th., Eenige beschouwingen over kostprijs en prijsvorming als bedrijfshuishoudkundig probleem, d.d. 8.5.1922, rede opgenomen in: Bedrijseconomische studiën, Haarlem, 1932.

- Mey, A., Bedrijfsbegroting en bedrijfsbeleid, Leiden, 1951.
- Mey, J.L., Leerboek der bedrijfseconomie, Den Haag, 1949, deel I.
- Mey, J.L., en Snel, P.M.M.H., Leerboek der bedrijfseconomie, Den Haag, 1951, deel 2, 4e druk.
- Neuner, J.J.W., Cost accounting, Illinois, 1955, 5th edition.
- Paton, W.A., and Littleton, A.C., An introduction to corporate accounting standards, N.Y. 1940.
- Paula de, F.C., Management accounting in practice, London, 1959.
- Porter, L.A., Enkele aspekte van die vraagstuk van kapasiteitsoffers, Potchefstroom, 1962.
- Schmidt, F., Kalkulation und Preispolitik, Wien, 1930.
- Schnettler, A., Betriebsanalyse, Stuttgart, 1958.
- Schroeff van der, H.J., De leer van de kostprijs, Amsterdam, 1955, 4e druk, en
Leiding en organisatie van het bedrijf, Amsterdam, 1961.
- Sherwood, J.F., and Chace, F.T., Principles of cost accounting, N.Y. 1953, 3rd edition.
- Shillinglaw, G., Cost accounting, analysis and control, Illinois, 1961.
- Sorgdrager, A.J.E., Die verbesondering van indirekte koste, proefskrif, Amsterdam, 1961.
- Sorgdrager, A.J.E., en Viljoen, F.P., Leerboek van die moderne kosprysadministrasie, Potchefstroom, 1962. Deel 1 en 2.
- Uniestatistiek, 1910 - 1960, Buro vir sensus en statistiek, Pretoria, 1960.
- Wheldon, H., Cost accounting and costing methods, London, 1948.