

**GODSDIENSBEOEFENING EN VRYETYDBE-
STEDING VAN 'N GROEP PLAASBEWONERS
IN DIE NOORDWES PROVINSIE – 'N
MAATSKAPLIKEWERK-ONDERSOEK**

**P S HECKROODT
2002**

**GODSDIENSBEOEFENING EN VRYETYDBE-
STEDING VAN 'N GROEP PLAASBEWONERS
IN DIE NOORDWES PROVINSIE – 'N
MAATSKAPLIKEWERK-ONDERSOEK**

PIETRA S. HECKROODT

Manuskrip voorgelê ter gedeeltelike nakoming van die
vereistes vir die graad

MAGISTER ARTIUM (MAATSKAPLIKE WERK)

in die

FAKULTEIT GESONDHEIDSWETENSKAPPE

aan die

**POTCHEFSTROOMSE UNIVERSITEIT VIR CHRISTELIKE HOËR
ONDERWYS**

Leier: Dr. A.A. Roux
Medeleier: Prof. H. Strydom
November 2002

***Met dank aan my ouers, Basie en Pietra Heckroodt vir
die volgehoue aanmoeding en ondersteuning, asook die
geleentheid om te kon studeer***

INHOUDSOPGAWE

1	INLEIDING.....	1
2	PROBLEEMSTELLING	1
3	DOELSTELLING EN DOELWITTE.....	2
4	SENTRALE TEORETIESE STELLING	2
5	NAVORSINGSMETODOLOGIE.....	3
5.1	LITERATUURSTUDIE.....	3
5.2	EMPIRIESE ONDERSOEK	3
5.2.1	<i>Navorsingsontwerp.....</i>	<i>3</i>
5.2.2	<i>Deelnemers.....</i>	<i>4</i>
5.2.3	<i>Meetinstrumente.....</i>	<i>4</i>
5.2.4	<i>Etiese aspekte.....</i>	<i>4</i>
5.2.5	<i>Dataverwerking.....</i>	<i>5</i>
6	BEPERKINGS EN LEEMTES VAN DIE ONDERSOEK.....	5
7	RESULTATE	6
7.1	GODSDIENS.....	6
7.1.1	<i>Kerkverband.....</i>	<i>6</i>
7.1.2	<i>Kerklike aktiwiteite.....</i>	<i>7</i>
7.1.3	<i>Kerkverenigings</i>	<i>8</i>
7.1.4	<i>Sondagskool/kategese</i>	<i>8</i>
7.1.5	<i>Plek van kerkdienste.....</i>	<i>9</i>
7.2	VRYETYDBESTEDING	9
7.2.1	<i>Sosiale geleenthede</i>	<i>10</i>
7.2.2	<i>Sport.....</i>	<i>10</i>
7.2.3	<i>Groepbyeenkomste</i>	<i>11</i>
8	BESPREKING	12
8.1	GODSDIENSBEOEFENING.....	13
8.2	VRYETYDBESTEDING	14
9	GEVOLGTREKKING.....	15
10	AANBEVELINGS.....	16
10.1	GODSDIENSBEOEFENING.....	16
10.2	VRYETYDBESTEDING.....	16

10.3	MAATSKAPLIKE WERK HULPVERLENING.....	17
11	SAMEVATTING	17
12	BRONNELYS.....	19
	BYLAE A: VOORSKRIFTE AAN OUTEURS	21
	BYLAE B: VRAELYS	22

LYS VAN TABELLE EN GRAFIESE VOORSTELLINGS

Grafiese Voorstelling 1: Kerkverband	6
Grafiese Voorstelling 2: Deelname aan kerklike aktiwiteite	7
Grafiese Voorstelling 3: Sondagskool/kategesebywoning	8
Grafiese Voorstelling 4: Geografiese gebied	9
Grafiese Voorstelling 5: Sportdeelname	11
Tabel 1: Ander aktiwiteite	12

OPSOMMING

Sleuteltermes: Godsdienstbeoefening; vryetydbesteding; plaasbewoners; maatskaplike werk.

Die opname waaroor daar in hierdie verslag gerapporteer word, maak deel uit van 'n groter navorsingsprojek geloods deur die fakulteit Gesondheidswetenskappe aan die Potchefstroomse Universiteit vir Christelike Hoër Onderwys. Hierdie artikel is deel van 'n multi-professionele projek wat as die FLAGH-projek bekend staan. FLAGH is die akroniem vir Farm Labourers and General Health. Die doel van die projek was om die omstandighede van plaasbewoners op 'n bepaalde plaas in die Noordwes Provinsie te ondersoek. Daar is onder meer opnames gemaak aangaande plaasbewoners se gesondheid, maatskaplike funksionering, alkoholgebruik, gesinsomstandighede asook ekonomiese welstand. Besonderhede oor die infrastruktuur op dié plaas, asook 'n algemene behoeftebepaling, is gedoen. Die opnames het gedurende Desember 2001 plaasgevind by 'n plaasgemeenskap by Rysmierbult in die Potchefstroom-distrik. Tagtig respondente is by die ondersoek betrek en het ingesluit volwasse mans en vroue wat in die bepaalde plaasgemeenskap woon.

Ten opsigte van die vryetydbesteding van die respondente is tot die slotsom gekom dat daar 'n onrusbarende passiwiteit en gebrek aan gesonde vryetydbesteding by dié betrokke plaasbewoners is. Die respondente is egter wel grotendeels aktiewe kerkgangers. Die resultate verkry uit die ondersoek oor die godsdienstbeoefening het daarop gedui dat kerke 'n meer uitgebreide rol sal moet vervul om in die godsdienstbehoefes van plaasbewoners te voorsien.

ABSTRACT

Key words: Religious service, leisure time activities, farm dwellers, social work.

The investigation reported in this report, forms part of a larger research project conducted by the faculty of Health Sciences at the Potchefstroom University for Christian Higher Education. This article forms part of a multiprofessional project entitled the FLAGH project. FLAGH stands for Farm Labourers and General Health. The aim was to investigate the circumstances of farm dwellers on a specific farm in the Northwest Province. Among others, a survey was conducted with regard to the farm dwellers' health, social functions, alcohol consumption, family circumstances and economic welfare. Details of the infrastructure on this farm and a general need's assessment was done. The investigation was done on a farm at Rysmierbult in the Potchefstroom district during December 2001. Eighty respondents were involved in the investigation, involving adult men and women that are members of the specific farm community.

With regard to leisure time activity of the respondents, the conclusion was made that the passiveness of the farm dwellers and the absence of healthy leisure time activities was a cause of concern. However, the respondents are mainly active church-goers. The results of the research on religious worshipping indicated that the church will have to play a bigger role in order to provide for the religious needs of farm dwellers.

VOORWOORD

Die artikelformaat is gekies om aan die graad M.A. (Maatskaplike Werk) te voldoen, asook die vereistes van een van die vaktydskrifte vir maatskaplike werk, getitel *Die Maatskaplike Werk Navorsers-Praktisyne/The Social Work Practitioner-Researcher* (sien Bylae A).

**GODSDIENSBEOEFENING EN VRYETYDBESTEDING
VAN 'N GROEP PLAASBEWONERS IN DIE
NOORDWES PROVINSIE – 'N
MAATSKAPLIKEWERK-ONDERSOEK**

**P.S. Heckroodt, A.A. Roux en H. Strydom
Skool vir Psigo-Sosiale Gedragwetenskappe,
Potchefstroomse Universiteit vir CHO,
Potchefstroom 2520**

**Korrespondensie moet geadresseer word aan:
Dr. A.A. Roux
Skool vir Psigo-Sosiale gedragwetenskappe
Vakgroep Maatskaplike Werk
PU vir CHO
Privaatsak X6011
Potchefstroom
2520**

E-pos adres: mwkaar@puknet.puk.ac.za

Godsdiensoefening en vryetydbesteding van 'n groep plaasbewoners in die Noordwes Provinsie – 'n maatskaplikewerk-onderzoek

Me. P.S. Heckroodt, dr. A.A. Roux en prof. H. Strydom (Skool vir Psigososiale Gedragwetenskappe, Potchefstroomse Universiteit vir CHO).

1 INLEIDING

Armoede raak alle inwoners van Suid-Afrika, maar veral inwoners op die platteland, waarby die platteland van die Noordwes Provinsie, asook die plaasbewoners, ingesluit word. Schenck (2002:17) verwys na inwoners op die platteland - waaronder plaasbewoners ingesluit word - as "... the poorest of the poor and the 'unseen' and 'voiceless' people". Bevindings verkry uit die Thusa Bana-studie het bevind dat 90% van plaasbewoners in die Noordwes Provinsie minder as R1000-00 per maand verdien. In dieselfde studie is bevind dat die geletterdheidsvlak van plaasbewoners laag blyk te wees, wat verder bydra tot armoede en swak sosio-ekonomiese omstandighede (Vorster *et al.*, 2000:505-513).

Bogenoemde omstandighede van plaasbewoners in die Noordwes Provinsie het die behoefte by navorsers in die fakulteit Gesondheidswetenskappe laat ontstaan om die omstandighede van plaasbewoners te ondersoek en veral ook te let op die aard en behoeftes van dié mense, ten opsigte van hul godsdiensoefening en vryetydbesteding. As gevolg van hierdie behoefte wat binne die fakulteit Gesondheidswetenskappe van die Potchefstroomse Universiteit vir Christelike Hoër Onderwys raakgesien is, het die ondersoeker by die FLAGH-navorsingsprojek betrokke geraak. FLAGH is die akroniem vir Farm Labourers and General Health.

2 PROBLEEMSTELLING

Volgens die Witskrif vir Maatskaplike Welsyn (SA, 1997:5) het alle persone 'n behoefte aan bevredigende verhoudings met ander mense, asook toegang tot ekonomiese, onderwys-, ontspanning- en godsdienstige geleenthede. Hierdie komponente is noodsaaklik vir die mens se fisiese, psigiese, verstandelike en godsdienstige groei, ontwikkeling en maatskaplike funksionering.

Verhoudings binne die godsdienstige gemeenskap blyk een van die sterkste kragte in die daaglikse lewe van mense te wees. Veral in tye van krisis en nood steun mense baie sterk op hul godsdienstige kragte. Net soos godsdiensoefening is sinvolle vryetydbesteding noodsaaklik vir die doeltreffende funksionering van die individu. Die individu en die gemeenskap het die reg om self te besluit wat hy/hulle in sy/hul vrye tyd wil doen. Die bemagtigingsidee behoort sterk na vore te kom by die beskikbaarstelling van ontspanningsgeriewe in die gemeenskap (Haywood, 1994:44-45).

Die volgende vrae ontstaan uit die probleemstelling:

- Wat is die aard en behoeftes van plaasbewoners ten opsigte van godsdiensoefening.
- Wat is die aard en behoeftes van plaasbewoners ten opsigte van vryetydbesteding.

3 DOELSTELLING EN DOELWITTE

Die primêre doelstelling van die projek is om die godsdiensoefening en vryetydbesteding van die plaasbewoners in die Noordwes Provinsie te ondersoek.

Die doelwitte van die ondersoek is om:

- Deur middel van 'n empiriese ondersoek vas te stel wat die aard en behoeftes van die plaasbewoners in die Noordwes Provinsie ten opsigte van godsdiensoefening is; en
- deur middel van 'n empiriese ondersoek vas te stel wat die aard en behoeftes van die plaasbewoners in die Noordwes Provinsie ten opsigte van vryetydbesteding is.

4 SENTRALE TEORETIESE STELLING

Plaasbewoners ervaar behoeftes op die gebied van godsdiensoefening en vryetydbesteding. Hierdie behoeftes moet aandag geniet sodat plaasbewoners maatskaplik doeltreffend kan funksioneer.

5 NAVORSINGSMETODOLOGIE

5.1 LITERATUURSTUDIE

'n Literatuurstudie is gedoen oor die aard en behoeftes van plaasbewoners ten opsigte van godsdiensbeoefening en vryetydbesteding. Die omstandighede van die respondente sal in verband gebring word met die gegewens wat in die studie na vore kom. Die volgende databasisse is geraadpleeg: NEXUS, Social Science Index, ERIC, Repertorium van Suid-Afrikaanse Tydskrifte.

5.2 EMPIRIESE ONDERSOEK

Die navorsingsprojek kan beskou word as toegepaste navorsing wat daarop gerig is om eksploring te doen van bekende feite, ten einde nuwe kennis te bekom en oplossings vir die probleme te verhoog of 'n meer effektiewe diens aan persone in nood te lewer (Strydom, 2001:17).

Die benadering is kwantitatief en kwalitatief van aard (Rubin & Babbie, 2001:382-383). Tydens die empiriese ondersoek is daar van die opnameprosedure gebruik gemaak om die aard en behoeftes van die plaasbewoners ten opsigte van hul godsdiensbeoefening en vryetydbesteding te ondersoek.

5.2.1 NAVORSINGSONTWERP

Die navorsingsontwerp is verkennend van aard, aangesien daar betreklik min kennis beskikbaar is oor die studie-onderwerp (Grinnell, 1993:118; Strydom, 2001:77). Data is verkry deur 'n semi-gestruktureerde skedule met proefpersone in die betrokke gemeenskap in te vul (Mitchell & Jolley, 2001:488). Met hierdie ondersoek is gepoog om relevante inligting te bekom, wat riglyne aan die navorser kan bied, ten opsigte van die werklike behoeftes van respondente ten opsigte van hul godsdiensbeoefening en vryetydbesteding. Dit het ook 'n aanduiding gegee van wie die aangewese persone of instellings is, om hierdie behoeftes te bepaal. Royse (1995:146) verwys hierna as 'n behoeftebepaling.

5.2.2 DEELNEMERS

Die navorsers wat die breë projek geloods het vanuit die fakulteit Gesondheidswetenskappe het besluit om 'n plaasgemeenskap by Rysmierbult as proefpersone te gebruik. Vir die doel van die bepaalde opname ten opsigte van godsdiensoefening en vryetydbesteding, is tagtig volwasse persone van albei geslagte by die opname betrek. Grinnell (1993:162) en Strydom (1999:69) verwys na dié tipe steekproef as 'n gerieflikheid- of 'n beskikbaarheidssteekproef.

5.2.3 MEETINSTRUMENTE

'n Gestruktureerde, selfopgestelde skedule is in die ondersoek gebruik. Deur middel hiervan is op kwalitatiewe en kwantitatiewe wyse inligting bekom om die aard en behoeftes van die plaasbewoners, ten opsigte van godsdiensoefening en vryetydbesteding te bepaal.

5.2.4 ETIESE ASPEKTE

Volgens Strydom (2001:22) verwys professionele etiek na die beginsels wat veronderstel is om die regte en verantwoordelikhede van navorsers en praktisyne in maatskaplike werk, in hul verhouding met mekaar en met ander partye, insluitende werkgewers, proefpersone, kliënte en studente te verseker. Etiese riglyne beskerm beide respondente en ondersoekers, gee rigting aan data wat ingesamel word en rig optrede na aanvaarbare en betekenisvolle doelstellings (De Vos *et al.*, 2002:63).

Die verskillende etiese sake waaraan aandag gegee moes word, is die volgende:

- Vrywillige deelname;
- ingeligte toestemming;
- anonimiteit;
- vertroulikheid;
- misleiding van proefpersone;
- verslagdoening oor bevindings; en

- samewerking met navorsingsdeelnemers (Strydom, 2001:22-26).

5.2.5 DATAVERWERKING

Data van die selfgestelde skedule is deur die Statistiese Konsultasiediens van die PU vir CHO verwerk. Inligting wat in hierdie afdeling van die navorsingsprojek bekom is, sal in verband gebring word met die omvang van die resultate van die volledige projek wanneer dit beskikbaar gestel word.

6 BEPERKINGS EN LEEMTES VAN DIE ONDERSOEK

Outeurs oor navorsingsverslagskrywing is dit eens dat die leemtes van 'n navorsingsprojek uitgewys moet word (Grinnell, 1993:341). Ter wille van die wetenskaplikheid van die ondersoek word die beperkings en leemtes uitgelig:

- Die grootste leemte van die ondersoek was dat daar as gevolg van tyd en afstand, nie geleentheid was om 'n voorondersoek op die betrokke plaas te ondemeem waartydens die skedule getoets kon word nie.
- Die ondersoek het hoofsaaklik op die omstandighede van die plaasbewoners gefokus en was dus 'n verkenningstudie. Verdere navorsing oor spesifieke behoeftes van plaasbewoners ten opsigte van hul godsdienstbeoefening en vryetydbesteding sal gedoen moet word.
- Die betrokke plaasgemeenskap is nie verteenwoordigend van alle plaasgemeenskappe in die Noordwes Provinsie en veral ook nie in Suid-Afrika nie.
- Die ondersoeker was as gevolg van afstandstudie nie tydens die beplanning van die projek deur die Fakulteit Gesondheidswetenskappe deel van die groep navorsers nie, wat soms tot onduidelikhede gelei het.

7 RESULTATE

Die respondente het bestaan uit tagtig (N=80) volwasse plaasbewoners, van 'n plaasgemeenskap by Rysmierbult in die Potchefstroom-distrik. Daar is nie spesifiek gelet na die getal mans en vroue wat onderskeidelik betrek was in die opname nie. Hulle het as gesinne aan die projek deelgeneem en die skedule het nie daarvoor voorsiening gemaak om die geslagte te onderskei nie.

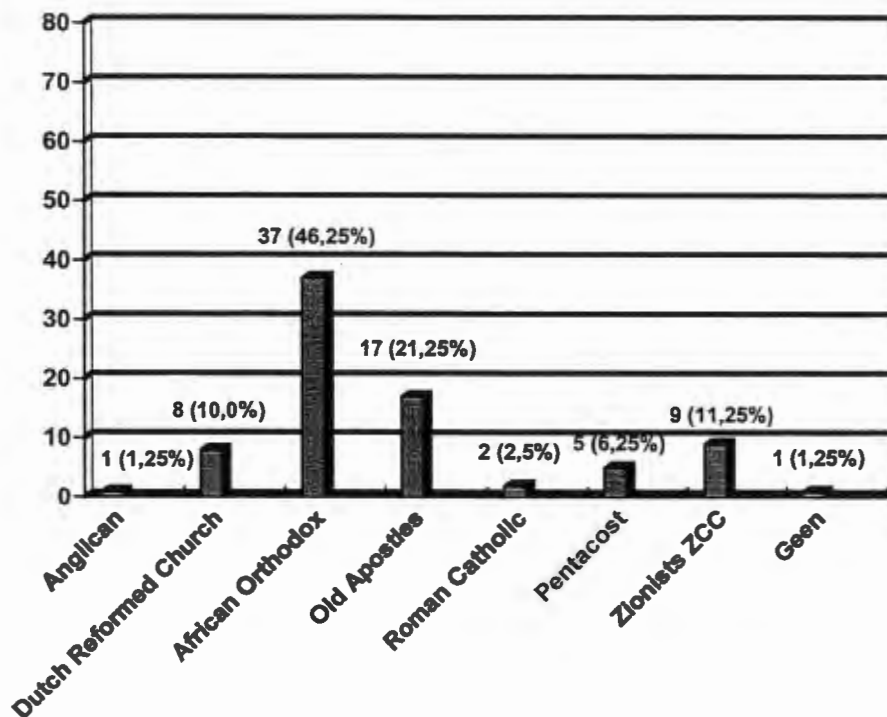
Op die skedule (sien Bylae B) is negentien vrae gestel, waarvan die bevindings vervolgens weergegee sal word:

7.1 GODSDIENS

7.1.1 KERKVERBAND

Die verspreiding van die respondente volgens kerkverband sien soos volg daaruit:

GRAFIESE VOORSTELLING 1: KERKVERBAND



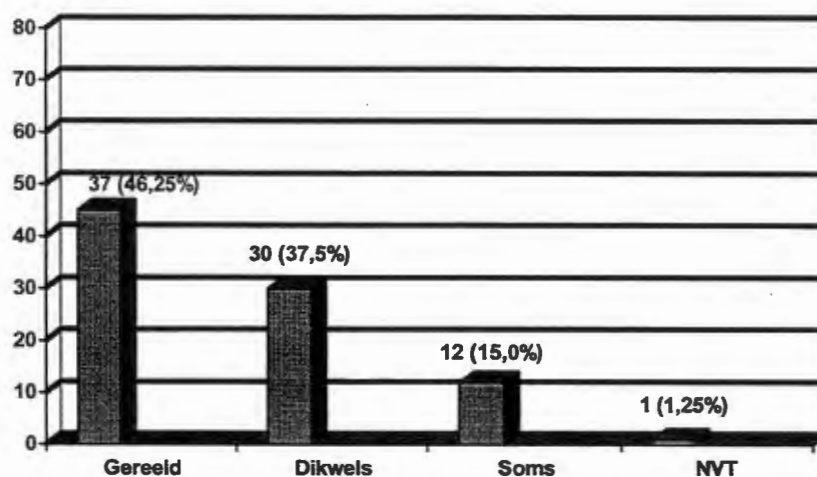
Uit die ondersoek het geblyk dat sewe kerkgroeperings verteenwoordiging in die gemeenskap het. Die grootste getal respondente, naamlik 37 (46,25%), behoort aan die African Orthodox Church. Die tweede grootste persentasie, 17 (21,25%), behoort aan die Ou Apostelkerk. Nege (11,25%) respondente behoort aan die Zionists Church en 8 (10,00%) aan die Nederduits Gereformeerde Sendingkerk. Vyf (6,25%) van die respondente behoort aan die Pentacost Church, 2 (2,5%) aan die Roomse Katolieke Kerk en 1 (1,2%) aan die Anglikaanse Kerk. Slegs 1 (1,25%) behoort aan geen kerk nie.

7.1.2 KERKLIKE AKTIWITEITE

Op 'n vraag of respondente aan kerklike aktiwiteite deelneem, het 79 (98,75%) van die respondente positief geantwoord, terwyl slegs 1 (1,25%) aangedui het dat hy/sy glad nie aan kerklike aktiwiteite deelneem nie.

Op 'n verdere vraag naamlik hoe aktief hul deelname is, het hulle op 'n vierpunt-skaal van gereeld, dikwels, soms, of nie van toepassing soos aangedui in Grafiese Voorstelling 2 hul inligting verskaf.

GRAFIESE VOORSTELLING 2: DEELNAME AAN KERKLIKE AKTIWITEITE



Uit hierdie gegewens blyk dit dat 37 (46,25%) respondente gereeld kerklik aktief is, dertig (37,50%) respondente woon dikwels aktiwiteite by, 12 (15,00%) woon soms kerklike aktiwiteite by en 1 (1,25%) respondent woon nooit kerklike aktiwiteite by nie, aangesien die persoon nie aan 'n kerk behoort nie.

7.1.3 KERKVERENIGINGS

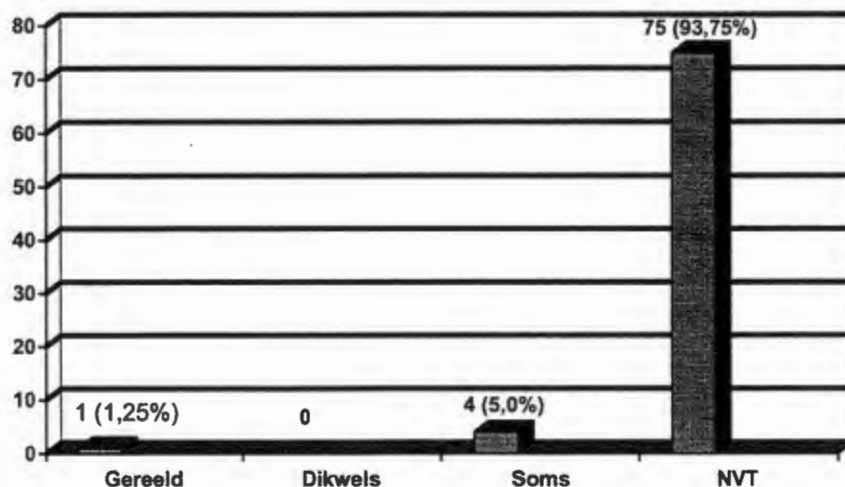
Op 'n vraag of respondente aan verenigings of organisasies van die kerk behoort, het slegs 3 (3,75%) van die respondente aangedui dat hulle wel betrokke is by die organisasies of verenigings van hul kerk, terwyl 77 (96,25%) nie daarby betrokke is nie. Hoewel daar nie 'n spesifieke vraag was vir die rede van hierdie tendens nie, het dit geblyk dat die kerke nie sodanige aktiwiteite op die plaas aanbied nie. Slegs eredienste word op die plaas aangebied. Diegene wat wel betrokke is by ander kerklike aktiwiteite, reis na die naburige dorpe daarvoor.

7.1.4 SONDAGSKOOL/KATEGESE

Op 'n vraag of respondente se kinders wel Sondagskool of katkisasie bywoon, het 5 (6,25%) bevestigend geantwoord en 75 (93,75%) het "nee" geantwoord. Die rede hiervoor blyk weer eens te wees dat dié aktiwiteite nie op die plaas deur die betrokke kerke aangebied word nie.

Indien hulle bevestigend op die vorige vraag geantwoord het, wou die ondersoeker met 'n verdere vraag bepaal hoe aktief respondente se kinders, se bywoning van Sondagskool en katkisasie is. Respondente kon op 'n vierpunt-skaal kies ten opsigte van bywoning wat gereeld, dikwels, soms en nie van toepassing, is.

GRAFIESE VOORSTELLING 3: SONDAGSKOOL- EN KATEGESEBYWONING

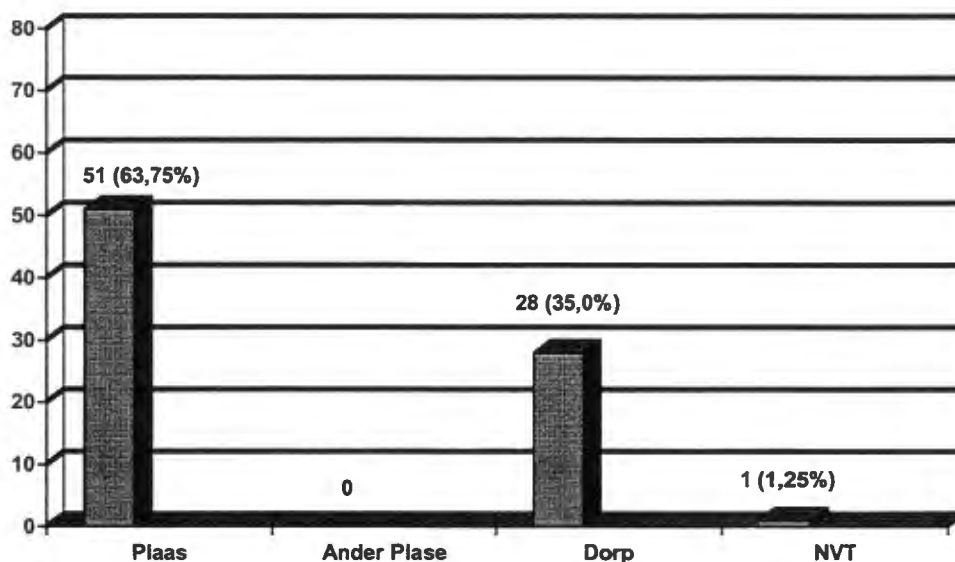


Vyf-en-sewentig (93,75%) van die respondente het aangedui dat die vraag nie op hulle van toepassing is nie, aangesien hul kerkgenootskappe nie Sondagskool of kategese aanbied nie. Vier (5,00%) het aangedui dat hulle kinders soms Sondagskool of katkisasie bywoon en slegs 1 (1,25%) respondent se kind of kinders het dit gereeld bygewoon.

7.1.5 PLEK VAN KERKDIENTSTE

Op 'n vraag waar respondente eredienste bywoon, het die respondente soos uiteengesit in grafiese voorstelling 4, geantwoord.

GRAFIESE VOORSTELLING 4: GEOGRAFIESE GEBIED



Op hierdie vraag kon die respondente aandui of hulle op die plaas, op ander plase, of in die dorp kerkdienste bywoon.

Uit die respons blyk dit dat 51 (63,75%) respondente op die plaas waar hulle woon, kerkdienste bywoon. Geen persone woon kerkdienste op buurplase by nie. Vyf-en-dertig persent (28) woon dienste in die omliggende dorpe by. Slegs 1 (1,25%) persoon woon glad nie kerkdienste by nie.

7.2 VRYETYDBESTEDING

In hierdie ondersoek is dit ook ten doel gestel om te bepaal hoe aktief die respondente by vryetydbesteding betrokke is en indien wel, by watter soort vryetydbesteding.

7.2.1 SOSIALE GELEENTHEDE

Op 'n vraag of respondente of hul gade(s) bioskoopvertonings, partytjies, troues of sosiale byeenkomste bywoon, het al tagtig respondente sonder omhaal van woorde "nee" geantwoord. Dit was duidelik in die ondersoek dat die bewoners van die plaasgemeenskap volgens hulself 'n baie geïsoleerde bestaan voer met betrekking tot sosiale geleentheid. Hulle het aangedui dat sodanige byeenkomste glad nie plaasvind nie.

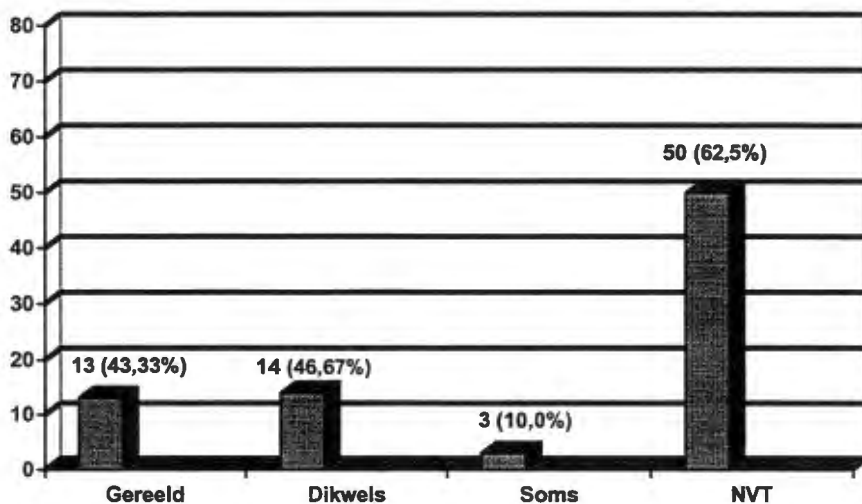
7.2.2 SPORT

Om te bepaal in watter mate die nodige sportgeriewe op hierdie plaas wel tot die beskikking van die plaasbewoners is, is die vraag aan die respondente gevra of hulle of hul gade(s) aan sport deelneem.

Op hierdie vraag het 50 (62,50%) respondente aangedui dat hulle glad nie aan sportaktiwiteite deelneem nie. Dertig (37,50%) respondente het aangedui dat hulle wel aan sport deelneem.

Die respondente wat bevestigend geantwoord het, moes aandui hoe gereeld hulle aan sport deelneem. Hierdie inligting word in Grafiese Voorstelling 5 weergegee.

GRAFIESE VOORSTELLING 5: SPORTDEELNAME



Van die dertig (37,50%) respondente wat wel aan sport deelneem, het 13 (43,33%) aangedui dat hulle gereeld sport beoefen. Veertien (46,67%) respondente beoefen sport dikwels en 3 (10,0%) beoefen dit soms. Die 50

(62,50%) nie-sportdeelnemers het aangedui dat die vraag nie van toepassing op hulle is nie.

Respondente moes op 'n verdere vraag aandui aan watter soort sport hulle wel deelneem.

Uit hierdie vraag het geblyk dat slegs sokker as sport beoefen word. Al dertig respondente wat aan sport deelneem, speel sokker. Daar word geen ander sportsoort in die omgewing beoefen nie.

Die dertig respondente wat wel aan sokker deelneem, het aangedui dat hulle slegs op die plaas of op die buurplase, hul sport beoefen.

Volgens al die respondente wat sport beoefen, naamlik sokker, organiseer hulle self die wedstryde en oefeninge. Die werkgewer stel vervoer tussen die plase, tot hul beskikking.

7.2.3 GROEPBYEENKOMSTE

'n Vraag is aan die respondente gevra of daar 'n huishoudelike klub en/of enige ander groepe vir vroue bestaan. Die respondente het almal "nee" op hierdie vraag geantwoord.

Op 'n vraag hoe hulle hul vrye tyd bestee, het die veldwerker die aktiwiteite van elke respondent gelys. Vanuit die gegewens is 'n tabel saamgestel om alle aktiwiteite weer te gee, soos deur respondente genoem (sien Tabel 1).

TABEL 1: ANDER AKTIWITEITE

	<i>Aktiwiteite</i>	<i>Getal Persone</i>	<i>% Deelname</i>
1.	Kyk televisie	59	29,65%
2.	Besoek vriende op dieselfde plaas	71	35,68%
3.	Besoek klubs in omliggende dorpe	12	6,03%
4.	Besoek vriende in omliggende dorpe	3	1,51%
5.	Werk in eie tuin en huis	23	11,56%
6.	Luister radio	5	2,51%
7.	Bly tuis en ontspan	3	1,51%
8.	Maak hout om te verkoop	1	0,50%
9.	Werk vir bure in hul tuine teen betaling	1	0,50%
10.	Bly tuis en gebruik alkoholiese drank om te ontspan	21	10,55%
	TOTAAL	199	100

Die grootste persentasie, naamlik 35,68% (71) van die respondente, bestee hulle vrye tyd deur vriende te besoek. Nege-en-vyftig (29,65%) kyk televisie en 23 (11,56%) werk in hul tuine. Een-en-twintig (10,55%) van die respondente het aangedui dat hulle alkohol gebruik om te ontspan.

8 BESPREKING

Armoede neem steeds toe in Suid-Afrika. Die landelike gebiede blyk meer gebuk te gaan onder toenemende armoede (Potgieter, 1998:65). Hierdie gebiede word gekenmerk deur huise wat oorbewoon is, ontoereikende behuisingstrukture en gesinsdisintegrasië, waar kleinkinders in grootouers se sorg gelaat word. Die invloed van armoede het nadelige gevolge op die mens se funksionering. Suppes en Wells (1996:41) sê in dié verband: "... poverty is almost harmful, because it substantially limits people's choices ... poverty can literally steal people's lives".

De Beer en Swanepoel (2000:9-13) wys daarop dat isolasie van die armes versterk word deur magteloosheid as gevolg van hul onvermoë om die

aandag van die Regering te verkry. Die Grondwet gee egter erkenning aan mense se behoeftes, aan bevredigende menseverhoudings en toegang tot ekonomiese, onderwys-, ontspannings- en godsdienstige geleentheid. Volgens die Konsepwitskrif vir Welsyn is dit noodsaaklik vir mense se fisiese, verstandelike en godsdienstige groei en welstand (SA, 1996:157).

As gevolg van die omstandighede wat op die platteland asook binne die plaasgemeenskappe ervaar word, is dit noodsaaklik dat alle professies en rolspelers by dienslewering in dié gebiede in Suid-Afrika betrokke sal raak. Maatskaplike werkers en ander professionele persone op die platteland, moet 'n aktiewe rol speel in hulpverlening aan lede van gemeenskappe en veral ook aan die bewoners van plase (Schenck, 2002:17).

8.1 GODSDIENSBEOEFENING

Godsdiens is een van die belangrikste wyses waarop mense aan hul omstandighede betekenis gee (Gilbert, 2000:67). Godsdiens help lede van 'n gemeenskap om die daaglikse lewe in verband te bring met 'n omvattende wêreldbeeld, sodat die individu lewensin en betekenis kan ervaar. Volgens Haralambos (1985:463-464) is godsdiens 'n universele verskynsel en lewer dit 'n positiewe bydrae tot die funksionering van die individu en die gemeenskap. Godsdiens bind 'n gemeenskap saam en gee hoop vir " 'n beter dag". Deur die eeue is bewys dat mense se houding en handeling om mekaar te help positief gerig en versterk word deur hul religieuse ervarings en betrokkenheid. Du Bois en Miley (1999:195) sê in dié verband: "The particular religious setting studied appears to provide an adaptive niche for members, one which provides meaning, identity, opportunities for personal development and access to a network of support and resources."

Verhoudings binne die godsdienstige gemeenskap blyk van die sterkste hulpbronne te wees in die daaglikse lewe van mense, veral in tye van krisis en nood. Uit die ondersoek het dit geblyk dat die plaasbewoners 'n behoefte het aan godsdiensbeoefening. Agt-en-negentig persent van die respondente woon kerkdienste by. Van hulle behoort 46,25% aan die African Orthodox Church en 21,25% aan die Ou Apostoliese Kerk. Albei hierdie kerkverbande

bied kerkdienste op die plaas aan, maar bied geen ander kerklike aktiwiteite nie.

8.2 VRYETYDBESTEDING

Net soos godsdiensbeoefening, is sinvolle vryetydbesteding noodsaaklik vir die doeltreffende funksionering van die individu. In dié verband geld die spreekwoord: " 'n Gesonde liggaam huisves 'n gesonde gees". Die verhouding tussen arbeid en vryetydbesteding is kompleks en 'n gesonde balans behoort tussen vryetydbesteding en arbeid te bestaan.

Vryetydbesteding word as 'n eg menslike behoefte beskou waarin die mens sy individualiteit kan uitleef (Haralambos, 1985:228). Die individu en gemeenskap het die reg om self te besluit wat hy/hulle in sy/hul vryetyd wil doen. Die bemagtigingsidee behoort sterk na vore te kom by die beskikbaarstelling van ontspanningsgeriewe in 'n gemeenskap. Volgens Haywood (1994:27-49) het navorsing in Groot Brittanje ten opsigte van gemeenskapsvryetydbesteding en ontspanning, aangedui dat 'n regering nie kan bekostig of besluit wat arm, agtergeblewe gemeenskappe as ontspanning moet beskou nie. Die individu en groepe in 'n arm gemeenskap weet die beste wat hulle as ontspanning beskou en benodig (Haywood, 1994:27-49).

Afstande vanaf en toeganklikheid tot geriewe skep in die landelike omgewing dikwels probleme. Vanuit Auret (2001:4) se navorsing in hierdie verband, is produsente meestal geneë om vervoer beskikbaar te stel. Indien fasiliteite nie vir plaasbewoners toeganklik is nie, moet daar in die beplanning van hierdie fasiliteite voorsiening gemaak word vir vervoer van plaasbewoners na en veral ook vanaf hierdie fasiliteite.

Dit is duidelik uit die opname dat daar 'n onrusbarende passiwiteit by respondente teenwoordig is, asook 'n gebrek aan gesonde vryetydsbesteding. Vir die doel van hierdie opname is nie beoog om te bepaal wat die plaasbewoners graag in hul vrye tyd sou wou doen nie.

Armoede gee daartoe aanleiding dat aspekte soos vryetydbesteding en godsdiensbeoefening neig om te verswak, terwyl dit van kardinale belang is vir die individu en groepe se normale maatskaplike funksionering.

9 GEVOLGTREKING

Uit hierdie navorsingsprojek blyk dit dat die betrokke plaasbewoners 'n behoefte het aan godsdiensbeoefening. Die feit dat 98,75% van die respondente kerklik aktief is bevestig die stelling. Die twee kerkgroepe wat op die plaas kerkdienste aanbied, naamlik die African Orthodox Church en die Ou Apostoliese Kerk, het die grootste lidmaattal. Daar word egter geen kerklike aktiwiteite, byvoorbeeld kategeseklasse, bidure of Bybelstudie aangebied nie. Dit word algemeen aanvaar dat kerke wel 'n rol te speel het in die geestelike en sosiale behoeftes van hul lidmate. Die vraag ontstaan egter of die twee kerkgroepe bewus is van die feit dat hul lidmate behoefte het aan meer kerklike aktiwiteite en meelewing. Hulle is moontlik nie bewus van die feit dat dié kerke 'n primêre rol kan speel in die plaasbewoners se maatskaplike funksionering nie. Verdere navorsing sal meer lig kan werp op die moontlike uitbreiding van dienste deur hierdie – en ander – kerkgroepe, aan die plaasbewoners op die plaas by Rysmierbult asook ander plase in Suid-Afrika.

Die vryetydbesteding van die plaasbewoners dui op passiwiteit, vanweë die afwesigheid van geriewe en bronne, asook die voorkoms van ernstige armoede. Opvoedkundige vryetydsbesteding en ontspanning is aspekte wat die negatiewe effek en invloed van armoede kan teëwerk, maar ontbreek bykans totaal by die betrokke plaasbewoners. Daar is wel 'n groep mans wat sokker speel, wat hulle self organiseer. Dit dui daarop dat hulle die behoefte het om self verantwoordelikheid te neem vir hul vryetydbesteding, waar die geleentheid hom wel voordoet.

Vir die doel van die navorsingsprojek is nie beoog om vas te stel wat die plaasbewoners graag in hul vryetyd sou wou doen nie. Dit is egter belangrik om kennis te neem dat daar 'n groot leemte in dié verband bestaan. Die individu en gemeenskap het die reg om self te besluit wat hy/hulle in sy/hul vryetyd wil doen. Die bemagtigingsidee behoort sterk na vore te kom by die beskikbaarstelling van ontspanningsgeleenthede. Die voorwaarde dat die gemeenskap self keuses uitoefen en verantwoordelikheid aanvaar vir die instandhouding en organisasie van ontspanning- en sportgeriewe, sal die sukses van sodanige projek bepaal.

10 AANBEVELINGS

Op grond van die voorafgaande bevindings en gevolgtrekkings word die volgende aanbevelings gedoen:

10.1 GODSDIENSBEOEFENING

- Teologiese fakulteite van alle kerklike groeperinge moet daadwerklike pogings aanwend om navorsingsprojekte te loods ten opsigte van behoeftes wat deur lidmate van plaasgemeenskappe ervaar word.
- Plaasbewoners is aktiewe kerkgangers, maar behalwe kerkdienste, word daar geen ander dienste aan die volwasse lidmate asook die kinders en jeugdiges gelewer nie. Kerklike groeperings op die plaas by Rysmierbult (en op alle plase in die Noordwes Provinsie) moet kennis neem van die behoefte van plaasbewoners ten opsigte van dienslewering op 'n wyer gebied as slegs kerkdienste.
- Die kerk en sy verskillende ampte in 'n gemeenskap moet toesien dat plaasbewoners gereeld bedien word. In elke gemeenskap moet die verskillende kerklike groeperinge 'n behoeftebepaling doen van wat hul lidmate se behoeftes ten opsigte van godsdiensoefening is.
- Daar moet bepaal word watter geestelike aktiwiteite is vir die plaasbewoner prioriteit en watter aktiwiteite hulle sal bywoon.

10.2 VRYETYDBESTEDING

- Die Fakulteit Gesondheidswetenskappe aan die PU vir CHO behoort verdere navorsing te ondemeem om meer uitgebreide inligting te verkry oor die spesifieke behoeftes wat die plaasbewoners op die plaas by Rysmierbult asook ander plase in die Noordwes Provinsie ervaar ten opsigte van vryetydbesteding. Tans word daar, behalwe sokker, geen vryetydbestedingaktiwiteite aangebied nie, terwyl 'n behoefte vir die dienste uitgespreek is.

- Die plaaslike regering en die gemeenskap moet daadwerklik betrokke raak in dienslewering aan plaasbewoners, nie alleen van die betrokke plaas nie, maar ten opsigte van alle plase in die Noordwes Provinsie en in die hele Suid-Afrika.
- Die beoefening van sport moet aangemoedig word op plaasgemeenskappe en daar moet voorsiening gemaak word vir die nodige sportgeriewe op plase. In dié opsig moet die nodige samewerking tussen die plaaslike regering en gemeenskappe bestaan.

10.3 MAATSKAPLIKE WERK HULPVERLENING

- Maatskaplike werk as profesie sal daadwerklik betrokke moet raak by navorsing ten opsigte van die behoeftes van plaasbewoners asook die soort dienste wat gelewer moet word.
- Maatskaplike werkers in landelike gebiede sal deur middel van die aksiesistiem gemeenskappe moet aktiveer en motiveer ten opsigte van dienslewering aan plaasbewoners.
- Gemeenskapsontwikkelingsprojekte moet deur maatskaplike werkers in landelike gebiede ontwikkel en geïmplementeer word.

11 SAMEVATTING

Uit die ondersoek blyk dit dat 98,75% van die respondente kerklik aktief is, in dié sin dat hulle aan 'n kerk behoort en kerkdienste bywoon. Geen ander kerklike aktiwiteite word egter aangebied nie. Ses-en-veertig persent respondente behoort aan die African Orthodox Church en 21,25% aan die Ou Apostoliese Kerk. Inligting ontbreek rondom die beleid en houding van die kerke om hul dienste aan plaasbewoners uit te brei. Die kerke blyk die aangewese instansie te wees om in die godsdienstige behoeftes van hul lidmate te voldoen.

Ten opsigte van vryetydbesteding dui hierdie navorsing daarop dat plaasbewoners baie passief is. Hulle kyk televisie, kuier onderling, doen sleurwerk by hul wonings en ontspan met alkohol. Daar is nie ontspanning-

of sportgeriewe beskikbaar om in hul behoeftes te voldoen nie. Onsekerheid bestaan oor wat hulle as geskikte en/of sinvolle vryetydbesteding beskou.

Bepaalde kennis is bekom ten opsigte van vryetydbesteding en godsdiensoefening van die plaasbewoners in die Noordwes Provinsie. Die ondersoek het egter bevestig dat daar wel ernstige behoeftes in dié verband bestaan. Verdere uitgebreide en meer verfynde navorsing van hierdie aspekte blyk die aangewese verdere optrede te wees.

12 BRONNELYS

AURET, W. 2001. Workshop on farm dwellers on 25/07/2001 at the Potchefstroom University for CHE.

DE BEER, F. & SWANEPOEL, H. 2000. Introduction to development studies. Kaapstad : Oxford University Press Southern Africa.

DE VOS, A.S., STRYDOM, H., FOUCHÉ, C.B., POGGENPOEL, M. & SCHURINK, E. 1998. Research at grass roots: a primer for the caring professions. Pretoria : Van Schaik.

DE VOS, A.S., STRYDOM, H., FOUCHÉ, C.B. & DELPORT, C.S.L. 2002. Research at grass roots for the social sciences and human service professions. Pretoria : Van Schaik.

DU BOIS, B. & MILEY, K.K. 1999. Social work on empowering profession. London : Allyn & Bacon.

GILBERT, M.C. 2000. Spirituality in social work groups: practitioners speak out. *Social work with groups*, 22(4):67-84.

GRINNELL, R.M. 1993. Social work research and evaluation. Itasca : Peacock.

HARALAMBOS, M. 1985. Sociology themes and perspectives. Slough : University Tutorial Press.

HAYWOOD, L. 1994. Community leisure and tecreation. Theory and practice. London : Butterworth & Heineman.

MITCHELL, M. & JOLLEY, J. 2001. Research design explained. London : Harcourt College Publishers.

POTGIETER, M.C. 1998. The social work process. Development to empower people. South Africa : Prentice Hall.

ROYSE, D. 1995. Research methods in social work. Chicago : Nelson-Hall.

RUBIN, A. & BABBIE, R. 2001. Research methods for social work. London : Qadsworth Thomson Learning.

SCHENCK, R. 2002. Repositioning social work: let's go rural. (Referaat gelewer tydens die Nasionale Konferensie van die Gesamentlike Universiteitskomitee vir Maatskaplike Werk gehou te Potchefstroom op 9 tot 12 September 2002. Potchefstroom. p. 17.)

SOUTH AFRICA: Department of Welfare. 1997. White paper for social welfare. Pretoria: Government Printers.

SUID-AFRIKA: Departement van Welsyn. 1996. Konsepwitskrif vir Welsyn. Pretoria : Staatsdrukker.

STRYDOM, H. 1999. Maatskaplikewerk–navorsing. Potchefstroom : PU vir CHO. (Diktaat MWK311/411).

STRYDOM, H. 2001. Maatskaplikewerk–navorsing: Teorie en praktyk. Potchefstroom : PU vir CHO. (Diktaat MWKM 876).

SUPPES, M.A. & WELLS, C.C. 1996. The social work experience: An introduction to the profession and its relationship to social welfare policy. NY : McGraw-Hill.

VORSTER, H.H., WISSING, M.P., VENTER, C.S., KRUGER, H.S., KRUGER, A., DE RIDDER, J.H., VELDMAN, S.J. & STEYN, H.S. 2000. The impact of urbanisation on physical, physiological and mental health of Africans in the Northwest Province of South Africa: The THUSA BANA Study. *South African Journal of Science*, 96:505 – 513, Sept/Oct.

BYLAE A

VOORSKRIFTE AAN OUTEURS

Die *Maatskaplikewerk-Navorser-Praktisyn* is 'n interdisiplinêre tydskrif wat handel oor die metodes en praktyk van hulpverlening aan individue, gesinne, klein groepe, organisasies en gemeenskappe. Die praktyk van professionele hulpverlening dui breedweg op die toepassing van doelgerig ontwerpte ingrypingsprogramme en prosesse in probleme van individuele en samelewingsbelang, insluitende die implementering en evaluering van maatskaplike beleid.

Die tydskrif dien as middel vir die publikasie van oorspronklike verslae oor kwantitatief georiënteerde evalueringstudies; verslae oor die ontwikkeling en geldigheid van nuwe takseermetodes vir die praktyk; empiries gebaseerde kritiek op literatuur van waarde vir die praktyk; teoretiese en konseptuele artikels met praktykimpak; kwalitatiewe ondersoek wat die praktyk inlig; en nuwe ontwikkelings op die gebied van georganiseerde navorsing. Alle empiriese artikels moet aan aanvaarde standaarde van wetenskaplikheid en toepaslikheid en objektiwiteit of bevestigbaarheid voldoen.

Die keuring van artikels vind op 'n blinde-portuurgroepbasis plaas. Outeurs kan verwag om binne drie maande na ontvangs in kennis gestel te word van die besluit van die redaksie. Manuskripte en 'n opsomming moet in drievoud gestuur word aan **Die Redakteur, Maatskaplikewerk-Navorser-Praktisyn**, Posbus 524, Aucklandpark, 2006. Artikels moet dubbelgespasieerd getik wees, met tabelle en figure op aparte bladsye. Die manuskrip behoort die riglyne van die *Publication Manual of the American Psychological Association*, 4de uitgawe, te volg.

Die finaal hersiene manuskrip moet op 'n IBM-versoenbare disket voorsien word in MS Word-formaat, of per elektroniese pos gestuur word aan wam@lw.rau.ac.za. Outeurs moet manuskripte nie gelyktydig by ander tydskrifte inhandig nie en ook nie gepubliseerde manuskripte in dieselfde of soortgelyke formaat inhandig nie. Bladgelde is betaalbaar deur outeurs voor publikasie.

--	--	--

SECTION G

RELIGION AND USE OF LEISURE

AIM: To investigate the religious worship and use of leisure of farm dwellers

RELIGION

1. What is your religious denomination?

1.1	Dutch Reformed Missionary Church	1
1.2	People's Church	2
1.3	Calvin Church	3
1.4	Apostolic Faith Mission	4
1.5	Old Apostolic Church	5
1.6	New Apostolic Church	6
1.7	Moravian Church	7
1.8	Anglican Church	8
1.9	Congregational Church	9
1.10	Methodist Church	10
1.11	Roman Catholic Church	11
1.12	Seventh Day Adventists	12
1.13	African Methodist Episcopal Church (AME)	13
1.14	Moslem Faith	14
1.15	Other (Specify)	15

2. Do you and / or your wife / husband take part in church activities?

Yes
No

1
2

3. If "yes", how active is your participation?

3.1	Regularly	1
3.2	Often	2
3.3	Occasionally	3
3.4	Not applicable	4

4. Do you / your husband serve on the societies or organisations of your church?

Yes
No
Not applicable

1
2
3

5. Do your children attend Sunday School / Catechism Classes?

Yes
No

1
2

6. If "yes", how active is their attendance?

- 6.1 Regularly
- 6.2 Often
- 6.3 Occasionally
- 6.4 Not applicable

1
2
3
4

7. Where do you attend church services?

- 7.1 On the farm
- 7.2 On other farms
- 7.3 In town
- 7.4 Elsewhere (Specify)

1
2
3
4

USE OF LEISURE

8. Do you and / or your wife or husband attend bioscope shows, parties, wedding ceremonies or social gatherings?

Yes
No

1
2

9. If "yes", how often do you attend?

- 9.1 Regularly
- 9.2 Often
- 9.3 Occasionally
- 9.4 Not applicable

1
2
3
4

10. Where do the assemblies, as mentioned in question 8, normally take place?

- 10.1 On the farm
- 10.2 On other farms
- 10.3 In town
- 10.4 Elsewhere (Specify)

1
2
3
4

11. Do you and / or your wife / husband take part in sport?

Yes
No

1
2

12. If "yes", how active is your participation?

- 12.1 Regularly
- 12.2 Often
- 12.3 Occasionally
- 12.4 Not applicable

1
2
3
4

13. If you and / or your wife / husband take part in sport, name the kind of sport

13.1	Net-ball	1
13.2	Athletics	2
13.3	Indoor sport such as table tennis	3
13.4	Rugby	4
13.5	Soccer	5
13.6	Tug of war	6
13.7	Fishing	7
13.8	Informal	8
13.9	Other (Specify)	9

14. Where do these sport gatherings, as mentioned in question 13, normally take place?

14.1	On the farm	1
14.2	On other farms	2
14.3	In town	3
14.4	Elsewhere (Specify)	4

15. Who organises / presents these sport gatherings?

15.1	The employees themselves	1
15.2	The employer	2
15.3	Owners of other farms	3
15.4	The church	4
15.5	The school	5
15.6	Farm societies	6
15.7	Cellars Co-operations	7
15.8	Independent sport clubs	8
15.9	Welfare organisations	9
15.10	Other (Specify)	10

16. Does a domestics club and / or any other organised group for women exist?

16.1	On the farm of the employer	Yes	1	No	2
16.2	On a nearby farm or elsewhere	Yes	1	No	2

17. If "yes" on question 16, how active are your or your wife's attendance?

17.1	Regularly	1
17.2	Often	2
17.3	Occasionally	3
17.4	Not applicable	4

18. Who organises / presents these women groups?

- 18.1 Wife of the employer
- 18.2 Wives of the employees on other farms
- 18.3 The Church
- 18.4 The school
- 18.5 Farmers societies
- 18.6 Welfare organisations
- 18.7 Local Authorities
- 18.8 State Departments
- 18.9 Other (Specify)

1
2
3
4
5
6
7
8
9

19. How do you spend your free time?

.....
.....

Thank you for your co-operation

MS. PIETRA HECKROODT
Student number 12361356