

Die “Wilgerbome langs die Vaalrivier” figureer ook prominent in sy olieverskilderye wat die seisoene, in hierdie geval herfs, langs die Vaalrivier vasvang (Figuur 84) [olie op paneel: 35,5 cm x 51 cm, geteken: Pierneef r.o., 1923] & (Figuur 85) [olie op paneel: 34,5 cm x 50 cm, geteken: J.H. Pierneef l.o., 1923]. In sommige van sy lino- en linosneë (Figuur 87) [linosnee: 36,7 x 28,7 cm, geteken: P in sirkel l.o., 1920], (Figuur 88) [linosnee: 36,7 x 28,7 cm, geteken: P in sirkel l.o., 1920] & (Figuur 86) [linosnee: 21.3 x 26.5 cm, geteken: JHP monogram in sirkel r.o., s.a.] is die treurwilg (*Salix babylonica*) uitgebeeld. Verder het Pierneef die wildesering (*Burkea africana*), ook bekend as waboom, in sy skilderye, lino- en houtsneewerke gebruik.³⁶⁶ Hierdie bome, wat as ’n simbool van die ou “Transvaalse Bosveld” gesien word, kom algemeen in die bergagtige bosveldbloom in die Koepel-omgewing voor.



Figuur 86: J.H. Pierneef, *Wilgerboom en stroom*³⁶⁷

³⁶⁵ GPA, proefskriffoto's: C. Gouws, Ditsong Nasionale Museum vir Kultuurgeskiedenis-
kunsversameling.

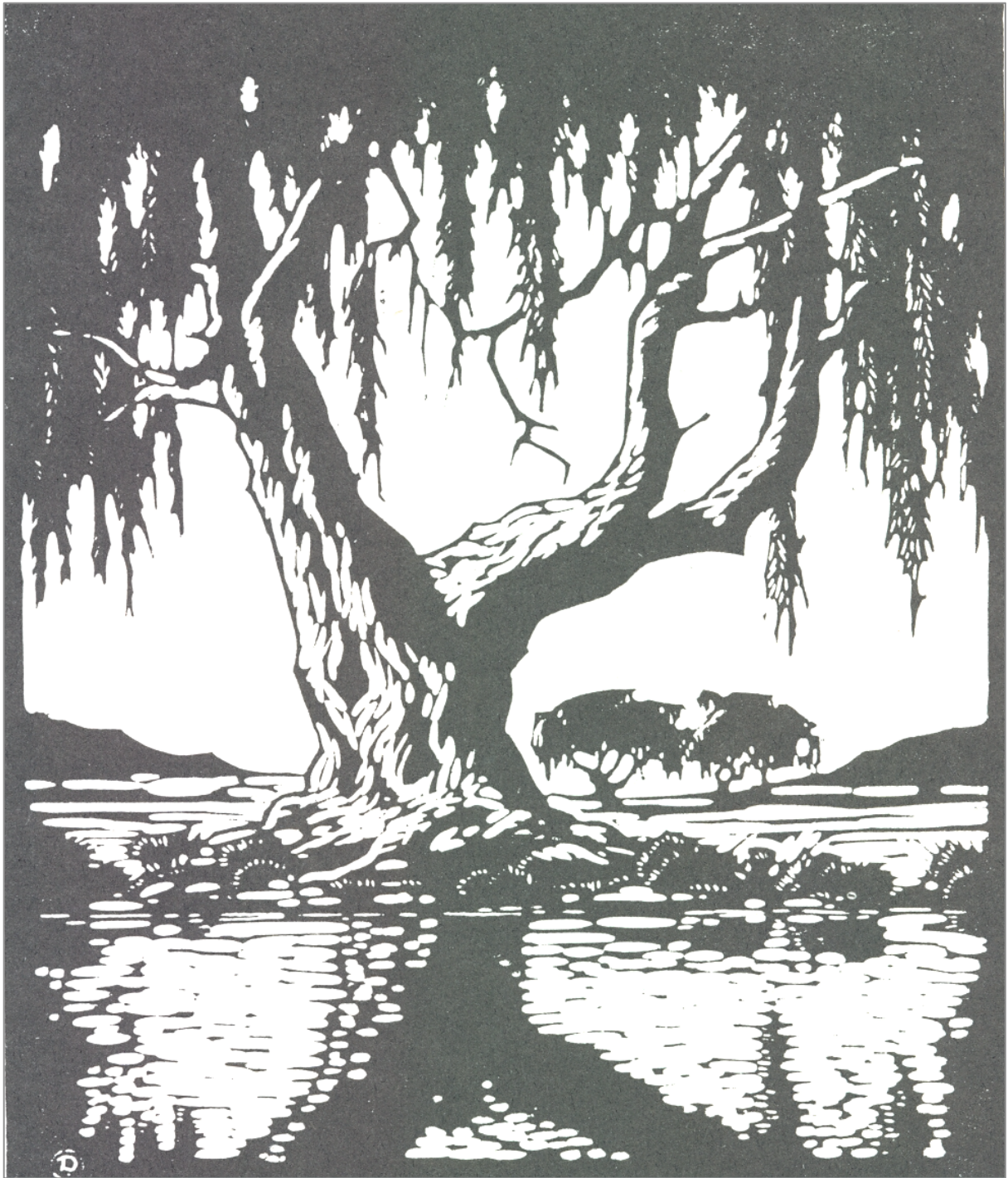
³⁶⁶ F.E.G. Nilant, *Die hout- en lino- en linosneë van J.H. Pierneef*, p. 125.

³⁶⁷ F.E.G. Nilant, *Die hout- en lino- en linosneë van J.H. Pierneef*, p. 121.



Figuur 87: J.H. Pierneef, *Wilgerboom in die winter*³⁶⁸

³⁶⁸ F.E.G. Nilant, *Die hout- en lino-sneë van J.H. Pierneef*, p. 113.



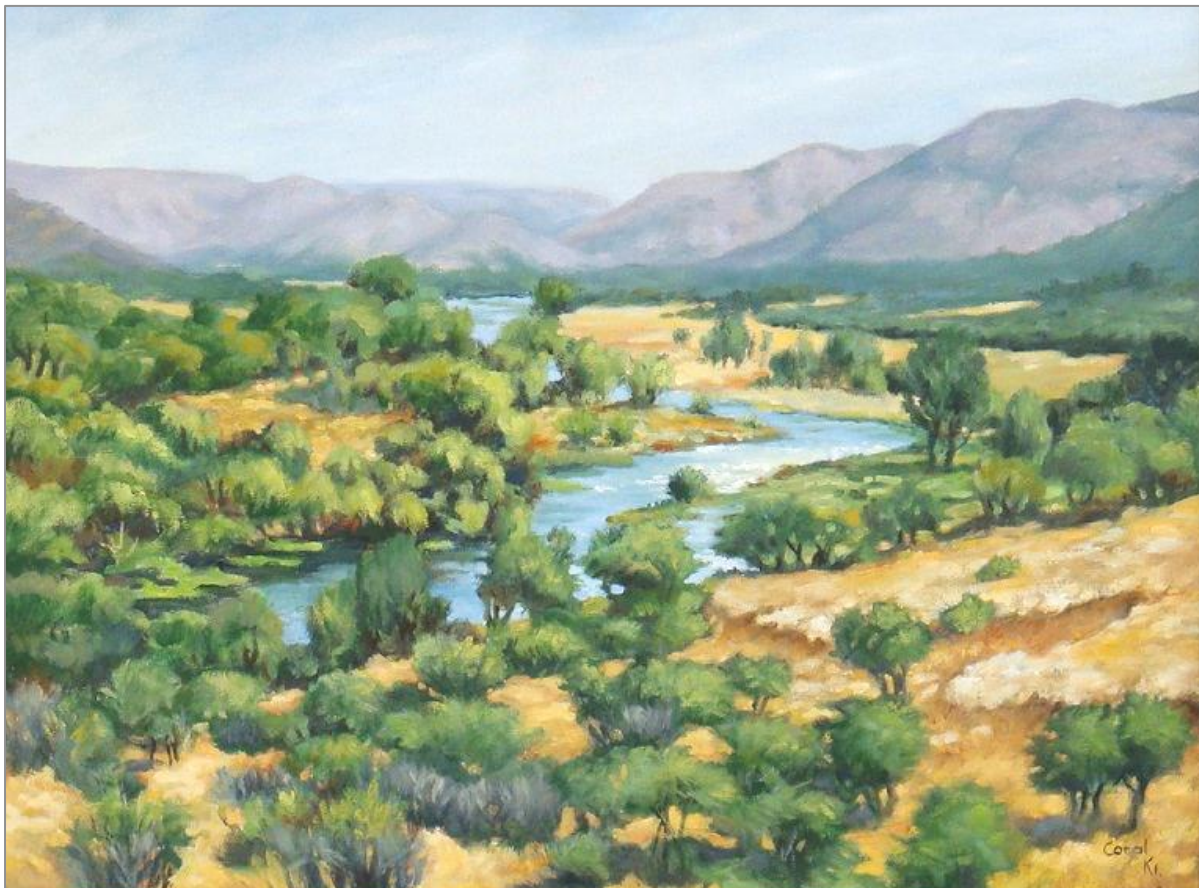
Figuur 88: J.H. Pierneef, *Wilgerboom in die somer*³⁶⁹

Coral Fourie, 'n inwoner van Parys, het 'n reeks skilderye vir die fondse van die Koepel Meteorietpark Bewarea gedoen. Haar uitbeelding van byvoorbeeld somer- en winterlandskappe (verskillende seisoene) op dieselfde doek getuig van oorspronklikheid. Met haar uitbeelding van die gravures op Daskop, vang sy die

³⁶⁹ F.E.G. Nilant, *Die hout- en lino-sneë van J.H. Pierneef*, p. 114.

kuns vanuit die Laat-Steentydperk binne die Koepelruimte op. In die “Rots oor die Sanrotsskuiing op Buffelskloof” word die grootsheid van die natuur en in “Skurwedraai” (Figuur 89) [olie op doek: geteken: r.o., Coral K1, 2010] die Vaalrivier uitgebeeld.

In die Afrikaanse letterkunde is die Koepel-omgewing deur verskeie skrywers as skeppingsmilieu vir poësie en prosa gebruik. Groot temas soos God in die natuur en eensaamheid is deur Totius, en die effek van droogte en armoede deur C.M. van den Heever (beide voormalige inwoners van die Koepel) herhaaldelik gebruik. Meer onlangs het Hans du Plessis in drie van sy historiese romans die Koepel en sy streeksgeskiedenis as deurlopende tema met welslae gebruik. Die voorheen gewilde sanger Chris Blignault het ook graag die komposisie “Op die Vaalrivier se walle” gesing, wat veral by ’n ouer geslag Koepelboorlinge aanklank gevind het.³⁷⁰



Figuur 89: Coral Fourie, *Skurwedraai uitsig*³⁷¹

³⁷⁰ GPA, MO2, S.L. Jansen van Rensburg (82), Helena 2010.09.29.

³⁷¹ GPA, proefskriffoto's: C. Gouws, Kuns, kos & kultuur opedag-kunsuitstalling, Koepel Meteorietpark Bewarea, Old Imperial Inn Venterskroon, 2010.11.27.