

# **RIGLYNE VIR DIE VERKIESING VAN LEERLINGRADE IN DIE SEKONDÊRE SKOOL**

**GERT DIEDERICK JACOBUS DE BEER**

**B.Sc., H.O.D.(G), Honns. B.Sc., B.Ed.**

Skripsie goedgekeur as gedeeltelike nakoming van die vereistes

vir die graad

Magister Educationis in Onderwysbestuur

in die

DEPARTEMENT VAN VERGELYKENDE  
OPVOEDKUNDE EN ONDERWYSBESTUUR

in die

FAKULTEIT OPVOEDKUNDE

van die

POTCHEFSTROOMSE UNIVERSITEIT VIR

CHRISTELIKE HOËR ONDERWYS

Studieleier: Prof.(dr.) P.C. van der Westhuizen

Hulpleier: Prof.(dr.) J.L. Marais

Potchefstroom

Mei 1992

**Opgedra aan my vader**

# DANKBETUIGING

Alle eer aan God, ons Hemelse Vader. Uit Hom, deur Hom en tot Hom is alle dinge.

Graag betuig ek verder hiermee my opregte dank en waardering aan:

- Prof. P.C. van der Westhuizen wat as plaasvervangende studieleier moes optree, vir sy bekwame leiding, insig en motivering;
- Mnr. Z.B. Loots, my eerste studieleier, wat ongelukkig moes ontrek weens siekte. My literatuurstudie is onder sy bekwame leiding en opbouende kritiek voltooi;
- Prof. J.L. Marais vir die belangrike bydraes wat hy gelewer het as hulpleier;
- Mev. E. Mentz vir haar hulp met die statistiese verwerking van die resultate;
- Mnr. A.F. de Beer en mej. H. de Beer vir die taalkundige versorging van hierdie skripsie;
- Mnr J. Els vir die vertaling van die vraelys en opsomming in Engels.
- Mev. E. van der Walt van die Ferdinand Postma-biblioteek vir haar hulp ten opsigte van die literatuursoektogte en kontrolering van die bronnelys;
- Die Raad vir Geesteswetenskaplike Navorsing, vir die finansiële hulp wat aan my verleen is;
- My vader, Mnr. J.C. de Beer, vir sy aanhoudende aanmoediging en belangstelling;
- My eggenote, Marieta, en kinders, Gerrie en Reanda, vir hulle opofferings en geduld.

# OPSOMMING

In hierdie navorsing word daar riglyne gestel sodat die verkiesing van leerlingrade by sekondêre skole op 'n wetenskaplik verantwoordbare wyse kan plaasvind. Die primêre doelstelling in die skool met leerlingrade is om leiers te ontwikkel en op te lei tot voordeel van die samelewing. Die leerlingraad as besondere leerlingaktiwiteit skep geleentehede tot en 'n behoefte aan die neem van leiding deur die leerlinge self. Die onderwyser moet die jeugleier laat beseft dat hy 'n lewenssaak en roeping het voor God om homself ten beste te bekwaam en uit te leef as leier.

Die demokratiese verkiesing van leerlingrade is die mees opvoedkundig verantwoordbare verkiesingswyse.

Die aantal leerlinge in die skool, die verhouding seuns:dogters in die skool en die aantal staande komitees van die leerlingraad dra alles by om die aantal lede van die leerlingraad te bepaal. Onderwysers, die uitredende leerlingraad, standerd 8-, standerd 9- en standerd 10-leerlinge moet nomineer. Elke geslag behoort slegs uit sy eie geslag te nomineer. Onderwysers moet slegs byvoegings maak en hul vetoreg toepas tydens die nominasieprosedures. Die skoolhoof moet egter oor 'n vetoreg beskik wat hy ter enige tyd kan toepas.

Die verskillende geslagte en taalgroepe moet eweredig op die leerlingraad verteenwoordig word. Alle leerlinge moet oor stemreg besit, maar verskillende gewigte moet aan die stemme van die onderskeie standerdgroepe toegeken word.

Die hoofleiers moet aangewys word deur die groepie leerlinge wat die hoogste aantal stemme behaal het, uit te nooi vir onderhoude met die personeel of verkiesingskomitee. Elke kandidaat word dan geëvalueer volgens bepaalde kriteria. Die kandidate wat dan die beste aan al hierdie kriteria voldoen, word dan as die hoofleiers aangewys.

## SUMMARY

This research establishes guidelines and rules in the selection of Student Councils at secondary schools in a scientific manner. The primary aim with Student Councils in schools is to develop and train leaders to the advantage of the community. The Student Council with its activities creates opportunities for the pupils themselves to take the lead. It is the task of the teacher to make the youth leader realize that he has a task and calling before God to realize his potential as leader.

The democratic method of electing Student Councils is educationally speaking the most desirable method.

The number of pupils serving on the Student Council is determined by the boy/girl ratio, number of pupils in the school and number of committees. Teachers, the incumbent Student Council and Standard 8, 9 and 10 do the nominations. The sexes vote only for their own sex. Teachers make additional nominations and exercise their veto only during the nomination procedure. The principal must have a veto which he can exercise at any time.

The different sexes and language groups must have proportional representation on the Student Council. All pupils must have the franchise, but the votes of each standard group must carry different weights.

Potential headboys and headgirls (according to the number of votes they received) ought to be invited for interviews with the staff or a selection committee. The candidate is then evaluated according to certain criteria. Candidates who get the highest mark or who answer best to all the criteria, are appointed to be headboy or headgirl and other important posts.

# INHOUDSOPGAW

Dankwoord	i
Opsomming	ii
Summary	iii
Lys van Figure en Tabele	xi

## HOOFSTUK 1 : ORIËTERING 1

1.1 INLEIDING	1
1.2 PROBLEEMSTELLING	1
1.3 PROBLEEMVRAE	2
1.4 DOEL MET DIE NAVORSING	2
1.5 METODE VAN NAVORSING	3
1.5.1 Literatuurstudie	3
1.5.2 Empiriese ondersoek	3
1.5.2.1 Die meetinstrument	3
1.5.2.2 Populasie	3
1.5.2.3 Steekproef	3
1.5.2.4 Statistiese tegnieke	4
1.6 HOOFSTUKINDELING	4
1.7 SAMEVATTING EN VOORUITSKOUING	4

<b>HOOFSTUK 2 : DIE BEGRONDING, DOEL, FUNKSIES EN STUKTURE</b>	
<b>VAN LEERLINGRADE</b> .....	<b>5</b>
2.1 INLEIDING .....	5
2.2 LEIERSKAP: 'N BEGRIPSVERHELDERING .....	6
2.2.1 Definisies van leierskap .....	6
2.2.2 Leierskap en toesig .....	7
2.2.3 Die begrip leerlingleier .....	7
2.3 SKRIFMATIGE BEGRONDING VAN JEUGLEIERSKAP .....	8
2.3.1 Die jeugdige leier .....	8
2.3.2 God se opdrag .....	9
2.3.3 Die jeugdige leier en gesag .....	9
2.4 DIE PLEK VAN LEERLINGRADE IN DIE SKOOL .....	10
2.4.1 Die plek van leerlingaktiwiteit in die skool .....	10
2.4.2 Die leerlingraad as leerlingaktiwiteit .....	11
2.5 DIE SKOOL SE DOELSTELLINGS MET LEERLINGRADE .....	11
2.6 DIE DOEL EN FUNKSIES VAN LEERLINGRADE .....	12
2.6.1 Die leerlingraad dien as verteenwoordiger van die leerlinge .....	12
2.6.2 Die leerlingraad as skakel tussen onderwysers, leerlinge en leerlinggroepe .....	13
2.6.3 Die leerlingraad motiveer die leerlinge tot deelname .....	13
2.6.4 Die leerlingraad help met die handhawing van dissipline .....	14
2.6.5 Die leerlingraad moet burgerskap, skoliërskap en leierskap onder leerlinge bevorder .....	15
2.6.6 Die leerlingraad moet skooltradisies handhaaf en uitbou .....	15
2.6.7 Die leerlingraad dra by tot doeltreffende skooladministrasie .....	15

2.6.8 Die leerlingraad help om die Christelike karakter van die skool te handhaaf . . . . .	15
2.7 DIE ORGANISASIESTRUKTUUR VAN 'N LEERLINGRAAD . . . . .	16
2.8 SAMEVATTING EN VOORUITSKOUING . . . . .	17
<b>HOOFSTUK 3 : PROSEDURES BY DIE VERKIESING VAN LEERLINGRADE . . . . .</b>	<b>18</b>
3.1 INLEIDING . . . . .	18
3.2 BESTAANDE VERKIESINGSMODELLE . . . . .	19
3.2.1 Oriëntering . . . . .	19
3.2.2 Verkiesingsmodelle in die buiteland . . . . .	19
3.2.2.1 'n Algemene Amerikaanse model . . . . .	19
3.2.2.2 Die Captain Shreve Hoërskoolmodel . . . . .	20
3.2.2.3 Die Meyers-model . . . . .	20
3.2.3 Verkiesingsmodelle in die Republiek van Suid-Afrika . . . . .	20
3.2.3.1 Van der Merwe se leierskapkeuringsprogram . . . . .	20
3.2.3.2 Cawood en Swartz se verkiesingsmodel . . . . .	21
3.2.3.3 Firmani se verkiesingsmodel . . . . .	23
3.2.3.4 Coetzee se verkiesingsmodel . . . . .	24
3.2.3.5 'n Verkiesingsmodel van die Transvaalse Onderwysdepartement . . . . .	25
3.2.4 Gevolgtrekking . . . . .	26
3.3 OBJEKTIEWE MEETINSTRUMENTE VIR DIE AANWYS VAN LEERLINGRADE TEENoor DEMOKRATIESE VERKIESINGSWYSES: 'N VERGELYKENDE PERSPEKTIEF . . . . .	26
3.3.1 Objektiewe meetinstrumente vir die aanwys van leerlingrade . . . . .	26

3.3.2	Die demokratiese verkiesing van leerlingrade	.27
3.3.3	Gevolgtrekking	.29
3.4	<b>FAKTORE WAT 'N ROL SPEEL BY DIE DEMOKRATIESE VERKIESING VAN LEERLINGRADE</b>	<b>.29</b>
3.4.1	Die aantal lede op 'n leerlingraad	.29
3.4.1.1	Die grootte van die skool as bepalende faktor	.30
3.4.1.2	Die aantal staande komitees van 'n leerlingraad as bepalende faktor	.30
3.4.1.3	Die verskillende geslagte en taalgroepe as bepalende faktor	.31
3.4.1.4	Gevolgtrekking	.31
3.4.2	Watter leerlinge behoort tot die leerlingraad verkies te word	.31
3.4.2.1	Volwassenheid as vereiste	.32
3.4.2.2	Karakter as vereiste	.32
3.4.2.3	Die situasie waarbinne die leier moet optree as vereiste	.33
3.5	<b>DIE VERSKILLENDE FASES VAN 'N LEERLINGRAADVERKIESING</b>	<b>.34</b>
3.5.1	Nominasieprosedures	.34
3.5.2	Verkiesingsprosedure	.35
3.5.2.1	Watter leerlinge is stemgeregtig?	.35
3.5.2.2	Die gewig van stemme	.36
3.5.2.3	Verkiesingstoesprake	.37
3.5.3	Vetoreg van personeel	.38
3.5.4	Die verkiesing van 'n hoofseun/-dogter (hoofleiers)	.38
3.5.4.1	Pligte van die hoofleiers	.39
3.5.4.2	Eienskappe van die hoofleier	.39

3.5.4.3	Geloofsekerheid . . . . .	40
3.5.4.4	Metodes vir die verkiesing van die hoofleiers . . . . .	41
3.6	SAMEVATTING EN VOORUITSKOUING . . . . .	42
<b>HOOFSTUK 4 : EMPIRIESE ONDERSOEK . . . . .</b>		<b>43</b>
4.1	INLEIDING . . . . .	43
4.2	DIE DOEL VAN DIE EMPIRIESE ONDERSOEK . . . . .	43
4.3	NAVORSINGSONTWERP . . . . .	43
4.3.1	Die vraelys as meetinstrument . . . . .	43
4.3.1.1	Die doel van die vraelys . . . . .	44
4.3.1.2	Voordele van die vraelys . . . . .	44
4.3.1.3	Nadele van die vraelys . . . . .	44
4.3.2	Populasie . . . . .	45
4.3.3	Steekproef . . . . .	45
4.3.4	Konstruksie van die vraelys . . . . .	46
4.3.4.1	Voorvereistes vir die ontwikkeling van 'n vraelys . . . . .	46
4.3.4.2	Afdelings van die vraelys . . . . .	46
4.3.4.3	Soorte items in die vraelys . . . . .	46
4.3.4.4	Administrering . . . . .	47
4.3.5	Loodsondersoek . . . . .	47
4.3.6	Finale vraelyste . . . . .	47
4.3.7	Statistiese tegniek . . . . .	47

4.3.8	Terugontvangste	.47
4.4	INTERPRETERING VAN DATA	.48
4.4.1	Biografiese en demografiese data	.48
4.4.2	Die aantal leerlinge in die skole	.50
4.4.3	Die identifisering en demokratiese verkiesing van leerlingrade	.52
4.4.4	Die aantal lede op die leerlingraad	.54
4.4.5	Leerlinge wat tot die leerlingraad verkies word	.55
4.4.6	Nominasies	.56
4.4.7	Stemreg	.59
4.4.8	Die bekendstelling van kandidate	.61
4.4.9	Die aanwys van hoofleiers	.62
4.4.10	Vetoreg van personeel	.66
4.5	SAMEVATTING EN VOORUITSKOUING	.68
<b>HOOFSTUK 5 : SAMEVATTENDE OORSIG</b>		<b>.70</b>
5.1	INLEIDING	.70
5.2	SAMEVATTING	.70
5.3	BEVINDINGS	.71
5.3.1	Bevindings ten opsigte van die literatuurstudie	.71
5.3.2	Bevindings vanuit die empiriese ondersoek	.74
5.4	RIGLYNE	.75
5.4.1	Riglyn 1: Identifisering van potensiele leerlingleiers	.76
5.4.2	Riglyn 2: Ten opsigte van 'n demokratiese verkiesingstelsel	.76

5.4.3	Riglyn 3: Eweredige verteenwoordiging van alle groepe van die leerlingpopulasie	.76
5.4.4	Riglyn 4: Byvoegings tot en skrapings vanaf die nominasielys	.76
5.4.5	Riglyn 5: Stemreg	.77
5.4.6	Riglyn 6: Verkiesing van die hoofleiers	.77
5.5	AANBEVELINGS VIR VERDERE NAVORSING	.78
5.5.1	Minder beperkings op die aantal lede op die leerlingraad.	.78
5.5.2	Verkiesingstoesprake	.78
5.6	TEN SLOTTE	.78
	<b>BRONNELYS</b>	<b>.79</b>
	<b>BYLAE A</b>	<b>.85</b>
	<b>BYLAE B</b>	<b>.86</b>
	<b>BYLAE C</b>	<b>.88</b>

# LYS VAN FIGURE EN TABELLE

## Lys van Figure

FIGUUR 2.1	
'n Moontlike organisasiestruktuur van die leerlingraad . . . . .	.17

## Lys van Tabelle

TABEL 4.1	
Terugontvangste . . . . .	.48
TABEL 4.2	
Demografiese - en ander algemene inligting . . . . .	.49
TABEL 4.3(a)	
Die aantal leerlinge en leerlingraadslede in die skole: seuns . . . . .	.51
TABEL 4.3(b)	
Die aantal leerlinge en leerlingraadslede in die skole: dogters . . . . .	.52
TABEL 4.4	
Die demokratiese verkiesing van leerlingrade . . . . .	.53
TABEL 4.5	
Die aantal lede op die leerlingraad . . . . .	.55

TABEL 4.6	
Leerlinge wat tot die leerlingraad verkies word . . . . .	.56
TABEL 4.7	
Persone wat leerlinge mag nomineer vir die leerlingraad . . . . .	.57
TABEL 4.8	
Stemreg . . . . .	.60
TABEL 4.9	
Bekendstelling van kandidate . . . . .	.62
TABEL 4.10	
Die aanwys van hoofleiers . . . . .	.64
TABEL 4.11	
Vetoreg van personeel . . . . .	.67

# HOOFSTUK 1

## ORIËNTERING

### 1.1 INLEIDING

Die verkiesing van leerlingraadslede in sekondêre skole het nog altyd groot belangstelling by onderwysers, leerlinge en ouers gewek. Ongelukkig is dit ook so dat gebrekkige en/of nie-gestandaardiseerde verkiesingsmetodes al dikwels tot onenigheid tussen onderwysers, leerlinge en ouers gelei het. Verkiesingswyses wat lukraak plaasvind, hou ernstige implikasies vir die bestuur van leerlingaktiwiteite in.

In hierdie hoofstuk word die aktualiteit, probleemstelling, doel, metode en die hoofstukindeling van die navorsing bespreek.

### 1.2 PROBLEEMSTELLING

Leerlingaktiwiteite sluit alle beplande aktiwiteite waarby die leerling die geleentheid kry om aktief aan deel te neem sodat hy met kundighede, kennis en vaardighede wat van hom as volwasse persoon verwag sal word, toegerus kan word, in (Prinsloo & Van Rooyen, 1990:372). Volgens Gorton (1983:409) sluit dit kundigheid oor, en vaardighede in die funksies van, leiers en/of lede van 'n groep in. Die identifisering en ontwikkeling van potensiële leiers is 'n voorwaarde vir die doeltreffende bestuur van leerlingaktiwiteite deur die onderwyseier (Prinsloo & Van Rooyen, 1990:382).

Die hoof oefen beheer en gesag in die skool uit. Hy word deur sy personeel wat toesien dat al die skoolaktiwiteite aandag kry, bygestaan. Ten einde die hele organisasie in die skool vlot te laat verloop, word daar vir 'n leerlingraad voorsiening gemaak wat as skakel tussen die leerlinge en die onderwysers kan dien. Die leerlingraad moet met die uitvoer en instandhouding van die skool se beleid help en daarom word dit as 'n verlengstuk van beheeruitoefening gesien (Van der Merwe, 1976:7).

Die leerlingraad verteenwoordig 'n klein geselekteerde groepie potensiele leiers van die leerlingbevolking. Omdat die leerlingraad 'n belangrike rol in die bestuur van leerling-aktiwiteite moet vervul (Van der Merwe, 1976:7), behoort slegs die beste uit die beskikbare leerlingeiers verkies te word. Volgens Jacobson *et al.* (1973:342) moet die leerlingraad so saamgestel word dat elke leerling in die skool voel dat hy verteenwoordig word.

Die Transvaalse Onderwysdepartement is nie voorskriftelik met betrekking tot die verkiesing van leerlingrade nie en elke skool ontwerp en verfyn sy eie metode om die leerlingraad aan te wys. Volgens Van der Merwe (1976:9) het dit die gevolg dat die hele kwessie dikwels op 'n lukraak basis gehanteer word.

Uit die voorgaande kan gekonstateer word dat daar 'n behoefte bestaan aan wetenskaplik gefundeerde riglyne vir die verkiesing van leerlingraadslede in sekondêre skole.

### **1.3 PROBLEEMVRAE**

Uit die voorafgaande blyk die probleme van hierdie navorsing te wentel rondom die vrae:

- Het leerlingrade 'n doel en funksie in sekondêre skole?
- Watter prosedures word gevolg tydens die verkiesing van leerlingrade?
- Wat is die algemene praktyk in verband met die verkiesing van leerlingrade in Transvaal?
- Aan die hand van watter riglyne behoort leerlingrade verkies te word?

### **1.4 DOEL MET DIE NAVORSING**

Na aanleiding van die voorafgaande probleemvrae is die volgende doelwitte betreffende die navorsing gestel:

- Doelwit 1: Om deur middel van 'n literatuurstudie vas te stel wat die doel en funksie van leerlingrade in skole is.
- Doelwit 2: Om deur 'n literatuurstudie vas te stel wat die verkiesingsprosedures van leerlingrade is.
- Doelwit 3: Om deur middel van 'n empiriese ondersoek vas te stel hoe leerlingrade in die sekondêre skole verkies word en watter prosedures as belangrik geag word.
- Doelwit 4: Om riglyne daar te stel wat gebruik kan word vir 'n eenvormige verkiesingstelsel van leerlingrade in sekondêre skole.

## **1.5 METODE VAN NAVORSING**

Die navorsing val in 'n literatuurstudie en 'n empiriese ondersoek uiteen.

### **1.5.1 Literatuurstudie**

'n Literatuurstudie is onderneem om op die hoogte van vorige navorsing op die gebied te kom sodat algemene tendense of riglyne vir die vraelys-ondersoek gevind kon word. Die literatuurstudie is toegespits op die doel en funksies van leerlingrade asook die bestaande prosedures vir die verkiesing van leerlingrade. Die literatuur is onder andere opgespoor met behulp van 'n DIALOG-rekenaarsoektog met behulp van die volgende trefwoorde: student council, student government, election, youth leadership, student leadership.

### **1.5.2 Empiriese ondersoek**

#### **1.5.2.1 Die meetinstrument**

'n Gestruktureerde vraelys is as meetinstrument by die ondersoek gebruik. Die doel met die vraelys was om vas te stel hoe leerlingrade in die sekondêre skole verkies word en watter prosedures as belangrik geag word.

Aan die hand van die mees resente literatuur oor die onderwerp is items in verband met nominasieprosedures, verkiesingsprosedures en die aanwys van hoofseuns en -dogters as moontlike items vir opname in die vraelys geïdentifiseer.

#### **1.5.2.2 Populasie**

Al die hoofde (N=260) van Afrikaans-, Engels- en Dubbelmedium sekondêre skole onder beheer van die Transvaalse Onderwysdepartement is in die ondersoek as populasie beskou.

#### **1.5.2.3 Steekproef**

'n Gestratifiseerde ewekansige steekproef is uit elk van die voormelde strata getrek. Aan al die skole is gestruktureerde vraelyste uitgestuur om deur die hoof of sy leerlingraadvoog ingevul te word.

#### **1.5.2.4 Statistiese tegnieke**

Data wat aan die hand van die gestruktureerde vraelys ontvang is, is met behulp van die SAS-rekenaarprogram verwerk om frekwensies en gemiddeldes te bereken.

### **1.6 HOOFSTUKINDELING**

- Hoofstuk 1: Oriëntering.
- Hoofstuk 2: Die begroning, doel, funksies en strukture van leerlingrade.
- Hoofstuk 3: Prosedures by die verkiesing van leerlingrade.
- Hoofstuk 4: Empiriese ondersoek.
- Hoofstuk 5: Samevattende oorsig.

### **1.7 SAMEVATTING EN VOORUITSKOUING**

In hierdie hoofstuk is die aktualiteit, probleemstelling, metode en terreinafbakening van die navorsing belig. In Hoofstuk 2 volg nou die literatuurstudie wat sal handel oor die begroning, doel, funksies en strukture van leerlingrade.

# HOOFSTUK 2

## DIE BEGRONDING, DOEL, FUNKSIES EN STUKTURE VAN LEERLINGRADE

### 2.1 INLEIDING

Sosiale veranderinge, tegnologiese uitvindings en verhoogde kompetisie ten opsigte van die ekonomie en politiek stel nuwe eise aan die mens van vandag. As gevolg van die groter wordende eise wat gestel word en steeds gestel gaan word deur 'n immer snel veranderende wêreld sal die leiers van die toekoms die wil moet hê om te lei (Cunningham, 1985:18).

Die jeugdige leier van vandag is die moontlike volksleier van môre (Weber, 1985:3). Daarom is dit deel van die skool se taak om potensieële leiers toe te rus met die kennis, vaardighede en kundighede sodat hy sy plek later as leier in die volwasse lewe sal kan volstaan. Om hierdie rede bied die skool 'n verskeidenheid van buite-kurrikulêre aktiwiteite aan wat geleenthede bied aan leerlinge wat leiereienskappe openbaar om verantwoordelike posisies te beklee sodat hulle potensiaal ontwikkel kan word (Coetzee, 1987:249). So kan leerlinge leiding neem in klasverband (klaskaptein), verenigingslewe (leerlingbesture), skoolkoshuise (koshuisprefekte) en skoolbestuur (leerlingraad) (Theron & Bothma, 1988:147).

As gevolg van sy besondere eiesoortige funksies op skoolbestuursvlak, is die leerlingraad 'n besondere leerlingliggaam wat baie tot die ontwikkeling van leierskap en die verwerwing van 'n sin vir verantwoordelikheid by die leerling kan bydra (Nel, 1983:324).

In hierdie hoofstuk word ondersoek in gestel na die doel en funksies van leerlingrade in sekondêre skole. Derhalwe word die begrip leierskap eers nagegaan, jeugleierskap skrifmatig begrond, die plek van leerlingrade in die skool word bepaal en laastens sal vasgestel word wat die doel en funksie van leerlingrade in die skoolbestuur is.

## 2.2 LEIERSKAP: 'N BEGRIPSVERHELDING

Uit 'n ontleding van die woord **leierskap** blyk dit dat **lei** die kern van die term is. Leierskap kan net plaasvind as twee of meer mense teenwoordig is. Die persoon in 'n groep mense wat orde in die groep kan skep ten einde die groep se doelstellings te bereik, tree as leier na vore. Daarom is leierskap eerder 'n eienskap en nie 'n werk, beroep of roeping soos in die geval van bestuur nie (Van der Westhuizen, 1990:195). Bestuur het ander funksies soos die hantering van begrotings en tegniese probleme, terwyl leierskap gerig is op die menslike aspekte van 'n bepaalde situasie. Aan die anderkant is leierskap 'n belangrike funksie van bestuur en is die goeie bestuurder ook 'n leier wat die belange van sy ondergeskiktes verteenwoordig (Langenhoven, 1983:41). Vervolgens word die begrip leierskap van nader beskou.

### 2.2.1 Definisies van leierskap

Daar bestaan feitlik net soveel definisies oor leierskap as wat daar persone is wat gepoog het om leierskap te definieer (Stogdill, 1981:7). 'n Verskeidenheid interpretasies word aan die begrip leierskap geheg. Elke interpretasie van leierskap belig 'n faset of enkele fasette van die rol van die leier, maar elkeen bly onvolledig en in geheel 'n onvoldoende verklaring van hierdie komplekse leierskapverskynsel (Jago, 1982:315).

Volgens Lester (1987:157) word leierskap uitgeoefen wanneer iemand poog om ander se gedrag te verander of van rigting laat verander. Die drie basiese elemente van leierskap is die leier, volgeling en die situasie.

Cawood (1976:38-39) definieer leierskap as die beoefening van al daardie vaardighede wat benodig word om die groep hulle doelwitte duidelik te laat formuleer, te aanvaar en kragtig na te streef, sowel as die beoefening van al daardie vaardighede wat benodig word om die groep te ontwikkel en instand te hou as 'n doeltreffende instrument vir die bereiking van daardie doelwitte.

Cunningham (1985:17) en sy kollegas definieer leierskap eenvoudig as die uitoefening van invloed op ander persone, terwyl Jago (1982:315) leierskap as 'n proses en as 'n persoonskenmerk beskou. As proses is leierskap die gebruik van nie-forserende invloede om die aktiwiteite van die lede van 'n georganiseerde groep te rig en te koördineer ten einde bepaalde groeidoelwitte te bereik. As 'n persoonskenmerk is leierskap die stel eienskappe of karakterkenmerke wat toegeskryf word aan diegene wat bevoorreg is om sulke invloede suksesvol aan te wend.

Volgens Coetzee (1987:252) vereis 'n gegewe omstandigheid 'n leier met bepaalde ontwikkelde persoonskenmerke wat veral tot uiting kom as 'n vermoë om in groepsverband doeltreffend te funksioneer ten einde 'n bepaalde doel te bereik.

Viljoen (1988:16) het twaalf grondtrekke van leierskap geïdentifiseer: leierskap word altyd in die menslike ervaringsveld aangetref; is ingestel op doelbereiking; is rigtinggewend; kom in 'n spesifieke situasie voor; is 'n gesagshandeling; veronderstel verantwoordelikheid; is kommunikatief; vloei voort uit bepaalde eienskappe en vaardighede teenwoordig by die leier; openbaar 'n eie struktuur; vind tussen ten minste twee persone plaas en is lewensbeskoulik bepaald. Hiervolgens definieer Viljoen (1988:17) leierskap as die lewensbeskoulik gestempelde beïnvloeding van 'n persoon in 'n gesagsposisie, vanweë die kwaliteite waaroor hy as persoon beskik, en kennis en vaardighede wat hy in 'n spesifieke situasie aan die dag lê om sy volgelinge te lei tot die verwesenliking van gestelde doelwitte en doelstellings.

Uit al hierdie definisies oor leierskap kan die volgende samevatting gemaak word:

Leierskap kan slegs openbaar word as daar in die bepaalde groep 'n persoon is (die leier) wat die groep se doelwitte koördineer en sy invloed gebruik om die groeplede (volgelinge) te rig in 'n bepaalde rigting ten einde die groep se doelwitte te bereik (situasie). Die leier besit oor bepaalde persoonskenmerke, ervaring en lewensbeskouing wat hy gebruik om die groeplede se handelinge te rig. Die situasie bepaal wie die leiding gaan neem en watter leierskapstyl die doeltreffendste gaan wees.

### **2.2.2 Leierskap en toesig**

Wanneer 'n persoon in 'n groep die groeplede beïnvloed deur interpersoonlike prosesse sonder om gebruik te maak van gesag of mag wat ontstaan uit die pos wat beklee word, het ons te doen met leierskap. Toesig vind plaas wanneer groeplede beïnvloed word om 'n taak te verrig deur gebruik te maak van die formele vergoedings en/of straf en deur die uitoefening van mag wat aan die posisie gekoppel is (Jago, 1982:330).

### **2.2.3 Die begrip leerlingeier**

Leerlingeierskap kan as 'n eiesoortige vorm van leierskap onderskei word, omdat 'n leerlingeier 'n nie-volwassene is (Coetzee, 1987:251). Volgens Blaauw (1990:9) is die leerlingeier nog steeds 'n kind en staan hy soos alle ander leerlinge in 'n pedagogiese

verhouding tot die onderwyser-opvoeder. Die definisies van leierskap (vgl. 2.2.1) is egter ook van toepassing op die leerlingeier.

Op die terrein van die skool moet leierskapontwikkeling plaasvind, omdat die skool poog om die kind in sy geheel op te voed. Leierskapstyle en -vaardighede is belangrik vir leierskap, maar is geen waarborg vir ware leierskap as die leier nie 'n duidelike doel en rigting het nie (Sergiovanni & Starratt, 1983:127).

Hierdie doel en rigting van 'n leier word egter in die eerste plek bepaal deur sy lewens- en wêreldbeskouing. Volgens Coetzee (1987:250) bepaal 'n vaste godsdienssin die jeugleier se verhouding teenoor sy ondergeskiktes, die doelwitte wat nagestreef word en die wyse waarvolgens daar gehandel word. As Christen opvoedkundige is dit dan ook nodig om die leierskapverskynsel te benader en te ondersoek vanuit 'n Skrifmatige perspektief.

## **2.3 SKRIFMATIGE BEGRONDING VAN JEUGLEIERSKAP**

### **2.3.1 Die jeugdige leier**

Die mens wou al van die vroegste tyd af iemand hê wat hom lei en regeer. So het die Israëliete gevra vir 'n koning wat oor hul moet regeer, moet lei en hul oorloë moes voer (1 Samuel 8:19). God kies self sy leiers en rus hulle toe vir die take wat Hy aan hulle opdra (Coetzee, 1987:250). So het God Saul aan Samuel uitgewys as die man wat oor Sy volk moes regeer.

God het by geleentheid vir Hom ook jeugdige leiers gekies vir bepaalde leierstake. So het God Gideon geroep toe hy nog baie jonk was (Rigters 6:30). Samuel was nog 'n kind toe hy in diens van die Here was (1 Samuel 3) en Daniël het as leier namens sy drie vriende gepraat in die Chaldeërskool van Babel (Daniël 1:9).

In Eksodus, met die verhaal van Moses, sien ons dat God in Sy raadsplan die leier as klein kind beskerm en toerus voordat hy die Israëliete uit Egipte lei. God roep en kies sy leiers ongeag hul ouderdom en rus hul toe vir die taak wat voorlê (Theunissen, 1985:18). Vervolgens kyk ons na God se opdrag aan die mens en wat Hy spesifiek van die onderwyser verwag ten opsigte van die potensiële leier.

### 2.3.2 God se opdrag

Die mens is deur God oor die skepping gestel om daarvoor te heers, maar het ook die opdrag gekry om die skepping te beheers. God roep die mens primêr om in alles wat hy doen Hom lief te hê, om sy naaste lief te hê soos homself en die aarde te onderwerp en daarvoor te heers (Dekker, 1983:120). Die mens is dan deur God geroepe om tot Sy eer en volgens Sy wette te arbei (Strydom, 1970:118). Daarvoor het God die mens volmaak toegerus (Van der Westhuizen, 1990:26) en het elkeen sy besondere talente van God ontvang. God het dan ook die onderwyser toegerus met gesag, vryheid en selfstandigheid vir sy Godopgelede roeping om die kind deur opvoedende onderwys te lei na volwassenheid (Viljoen, 1988:23). Dit is dan ook die onderwyser se plig om die jeugdige leier in Sy naam, binne die raamwerk van 'n eie kultuur, toe te rus met kennis, kundighede en vaardighede vir dit wat van hom as volwasse leier verwag sal word (Strydom, 1970:54). Daarom het die onderwyser 'n besondere taak met die opvoeding van die potensiële leier.

### 2.3.3 Die jeugdige leier en gesag

God is die enigste ware absolute gesag. Volgens Van der Walt (1989:5) is menslike gesag nie van God afgelei nie (vgl. Dekker, 1983:135), maar kan elke mens deur 'n mandaat van God gesag besit. Gesag is dus 'n opdrag van God aan die mens. Hierdie menslike gesagsvoering is egter nie absoluut van aard nie, maar is soos alle mensewerk gebrekkig en feilbaar.

Gesag het as funksie om orde in die samelewing te verskaf en te handhaaf. Dit verskaf aan die mens ruimte en die vryheid om sy roeping en taak uit te voer (Dekker, 1983:136). Sodra 'n persoon in 'n gesagsposisie is, kan hy aanspraak maak op sekere regte wat gebaseer is op sekere reëls (Pring, 1975:21-23). Die mens kan egter alleen op gesag aanspraak maak as hy insig het in, en gehoorsaamheid toon aan die Goddelike norme wat geld vir die betrokke situasie of samelewingsverband waarin hy hom bevind (Van der Walt, 1989:6). Die reëls wat dan die mens se gedrag bepaal (Pring, 1975:23), moet dan vasgelê word vanuit God se wette en norme.

Elke samelewingsverband besit 'n eiesoortige gesag oor sy terrein (Van der Westhuizen, 1990:28). Met eiesoortige gesag lê die onderwyser se taak dan op die terrein van opvoedende onderwys en daarom ook in die opvoeding van jeugleiers (Sonnekus, 1979:208). Die onderwyser moet die jeugleier ook laat beseef dat hy 'n lewenstaak en roeping het voor God om homself ten beste te bekwaam en uit te leef as leier in die

wêreld as volwassene (Strydom, 1970:54). Hy moet ook bereid wees om die verantwoordelikheid wat daarmee saamgaan, te aanvaar. Kragtens sy roeping deur 'n mandaat van God besit die leerlinge ook gesag (Van der Walt, 1989:5) en moet hy aan God verantwoording doen vir die uitoefening van sy gesag (Coetzee, 1987:250). As die jeugleier dan 'n amp beklee, het hy nie werklike gesag as hy nie die insig in die Goddelike norme het nie (Van der Walt, 1989:6). Dit is dan ook die onderwyser se opdrag en roeping om die kind in hierdie verband die nodige leiding en insig te gee.

Vervolgens word gekyk in welke mate die skool die leerlingraad as instrument gebruik om die leerlinge se leierspotensiaal te help ontwikkel.

## **2.4 DIE PLEK VAN LEERLINGRADE IN DIE SKOOL**

### **2.4.1 Die plek van leerlingaktiwiteit in die skool**

Leerlingaktiwiteit word deur Prinsloo en Van Rooyen (1990:362) gedefinieer as die "mobilisering van psigiese en/of fisiese energie deur die leerling waardeur hy/sy aktief deelneem aan sy/haar opvoeding en proses van volwassewording". Die skool bied 'n verskeidenheid geleenthede aan die leerling soos sosiale-, sport-, kultuur- en vakgerigte aktiwiteit waar die leerling homself so volledig moontlik kan voorberei in daardie kundighede, kennis en vaardighede wat van hom as 'n behoorlike volwassene verwag sal word.

Leerlingaktiwiteit is onlosmaaklik deel van die skoolopvoedingsprogram (Gorton, 1983:320). Dit bied aan die onderwyser nie net die geleentheid om kundighede, vaardighede en kennis aan die kind oor te dra nie, maar ook om op 'n informele wyse waardes en norme van die gemeenskap aan die leerling oor te dra (Nel, 1983:189). Daar moet gepoog word om vir die totale leerling met al sy behoeftes voorsiening te maak (Hills, 1986:17). Derhalwe moet ook gepoog word dat elke leerling aan 'n verteenwoordige spektrum van leerlingaktiwiteit sal deelneem (Prinsloo & Van Rooyen, 1990:367). Omdat leerlingaktiwiteit dan die veld is waar 'n belangrike deel van die opvoedkundige taak van die skool voltrek word, is dit een van die hoof se bestuurstake (Prinsloo & Van Rooyen, 1990:382).

Die deelname aan leerlingaktiwiteit skep 'n geleentheid tot die neem van leiding deur die leerlinge self. Vervolgens word daar na die leerlingraad as leerlingaktiwiteit gekyk.

## **2.4.2 Die leerlingraad as leerlingaktiwiteit**

Leerlingaktiwiteite skep 'n geleentheid tot en 'n behoefte aan die neem van leiding deur die leerlinge self (Prinsloo & Van Rooyen, 1990:372). Die skool maak binne sy bepaalde struktuur ook voorsiening vir jeugleiers soos klaskapteins, sportleiers en jeugverenigings (Sonnekus, 1979:5). Leerlinge word dan betrek om aktief deel te neem aan leerlingaktiwiteite in 'n leidende hoedanigheid (Theron & Bothma, 1988:147).

As gevolg van sy eiesoortige funksies is die leerlingraad van 'n skool 'n besondere leerlingliggaam wat baie kan bydra tot die ontwikkeling van leierskap en die verwerwing van 'n sin vir verantwoordelikheid by die leerling (Nel, 1983:324). Vervolgens word daar oor die skool se doelstellings met leerlingrade besin.

## **2.5 DIE SKOOL SE DOELSTELLINGS MET LEERLINGRADE**

Die primêre doelstelling van die skool met leerlingrade is om leiers te ontwikkel en op te lei (Coetzee, 1987:283). Volgens Strydom (1970:7) is dit die skool se taak om leiers met totaliteitsvisie en vindingrykheid, nuwe planne, metodes en benaderinge te vorm ten einde wetenskap, nywerheid en bevolking te beheer, te rig en uit te bou tot voordeel van die samelewing. Daar kan nie hoë verwagtinge van leiers gekoester word as hulle nie as kind die nodige leiding en voorbereiding ontvang het nie.

Leierskap kan nie in 'n vakuum ontwikkel nie en daarom moet soveel as moontlik geleenthede geskep word vir die manifestasie en ontwikkeling daarvan. Deur te werk, te organiseer, probleme op te los en self verantwoordelikheid te dra, ontwikkel leerlingraadslede die kwaliteite van leierskap. So kry hulle oefening in elemente van leierskap wat vir hulle van groot waarde kan wees in hul volwasse lewe (Cilliers, 1978:7). Elke moontlike geleentheid moet deur die hoof, leerlingraadsvoog en onderwysers gebruik word om aan die leerlingraadslede praktiese geleenthede te bied om leiereienskappe te ontwikkel (Bester, 1970:85). Die onderwyser moet die leerling se leierskappotensiaal kanaliseer tot voordeel van die leerlinge (Stead, 1983:29).

Sekondêre doelstellings van die skool met die leerlingraad is dat die leerlingraad as verteenwoordiger van die leerlinge moet optree en as skakel moet dien tussen die leerlinge en die personeel. Verdere doelstellings van die leerlingraad sluit in die bevordering van burgerskap, skolierskap en leierskap, bevordering van die skool se totale

onderwysprogram en die handhawing en uitbouing van skooltradisies (Coetzee, 1987:279; Cawood *et al.*, 1989:146).

Die skool se doelstellings met sy leerlingraad word deur 'n reeks van funksies verwesenlik. Vervolgens word op die doel en funksies van leerlingrade gefokus om te bepaal in hoe 'n mate dit tot die ontwikkeling van leierskapvaardighede bydra.

## **2.6 DIE DOEL EN FUNKSIES VAN LEERLINGRADE**

Die afgelope klompie jare het daar 'n besliste klemverskuiwing in die doelstellings van leerlingrade plaasgevind. Daar word weg beweeg vanaf die idee dat die leerlingraad slegs roetine administratiewe funksies moet verrig en dissipline en orde moet help handhaaf. Die leerlingraad tree al hoe meer op as verteenwoordigers en leiers van hul leerlingmaats. Daarom behoort leerlingrade 'n groter aandeel in leerlingeleenthede te besit deur self besluite te neem en probleme op te los (Cawood *et al.*, 1989:113). Die volgende doelstellings en funksies van die leerlingraad blyk uit die literatuuoroorsig.

### **2.6.1 Die leerlingraad dien as verteenwoordiger van die leerlinge**

Die portuurgroep van die skoolkind is 'n redelik geslote groep. Gevolglik is die volwassene in 'n mindere of meerdere mate uitgesluit uit die portuurgroep van die kind en daarom kan die onderwyser nie as leier in hierdie groep optree nie (Cilliers, 1979:4). Slegs leerlinge uit die portuurgroep kan as leiers na vore kom om die portuurgroep se belange te verteenwoordig. Die leerlingraad dien as so 'n leiergroep.

Gevolglik moet die leerlingraad as agente vir leerlingdeelname in die besluitnemingsproses en beleidsvorming van die skoolgemeenskap optree (Giroux, 1975:1). Die leerlingraad moet self oor hul funksies besin en aktiwiteite beplan as hulle as ware leiers wil funksioneer (Cawood & Swartz, 1979:94).

Die leerlingraad kan dien as verteenwoordigers van die leerlinge deur onder andere subkomitees daar te stel soos 'n sportraad, akademieseraad en kultuurraad ten einde meer leerlinge te betrek sodat die behoeftes van die leerlinge bepaal kan word en waar moontlik bevredig kan word.

## **2.6.2 Die leerlingraad as skakel tussen onderwysers, leerlinge en leerlingroepe**

Die leerlingeier is daartoe in staat om maklik vanuit die leefwêreld van die portuurgroep met sy eiesoortige probleme na die leefwêreld van die onderwyser met sy andersoortige probleme te beweeg. Hy is in staat om die probleme in albei leefwêreldes aan die hand van die norme wat vir elke groep gehandhaaf word, te oorweeg (Cilliers, 1979:5). Sodoende word die generasiegaping verklein en kan hulle kommunikasiekanale skep tussen onderwysers en leerlinge (Cilliers, 1978:6). Deur gebruik te maak van die kanaal tussen onderwysers en leerlinge kan die leerlingraad sekere behoeftes van die leerlinge aan die skoolhoof oordra om sodoende maatskappelijke veranderinge, verbeteringe of vernuwing van skoolaktiwiteite, -werksaamhede of - reëls te weeg te bring (Nel, 1983:325). Dit kan lei tot minder gevalle van ontevredenheid, dat leerlinge reëls makliker aanvaar en leerlinge voel dat hulle tot die skool behoort (Grocki, 1983:112).

Hierdie doelstelling kan verweselik word deur onder andere leerlinge en onderwysers uit te nooi na leerlingraadvergaderings om sake van gemeenskaplike belang te bespreek. Die leerlingraad kan sy eie kennisgewingbord bekom waarop hy belangrike inligting aan die leerlinge kan deurgee of artikels oor skoolbedrywighede in die skooltydskrif plaas of die leerlingraad kan 'n nuusbrief uitgee (Grocki, 1983:112-113).

Deur nuwe onderwysers na 'n leerlingraadsvergadering te nooi en die leerlingraad aan die personeel voor te stel of 'n verjaarsdaglys van die personeel vas te stel en hul gereelde geluk te wens kan daar ook beter verhoudinge tussen leerlinge, die leerlingraad en onderwysers opgebou word (Firmani, 1982:251).

Die skoolhoof moet egter die leerlingraad of 'n afvaardiging van die leerlingraad op 'n gereelde basis op 'n formele of informele wyse te woord staan ten einde kommunikasiekanale daar te stel (Grocki, 1983:113). Tydens so 'n vergadering moet die hoof openhartigheid aanmoedig en nie die leerlinge se inisiatief demp deur onder andere enige kritiek te beveg of te bevraagteken nie (Hunter, 1980:220). Volgens Smith (1991:193) word hier met hoëprofesionele leerlinge gewerk en hulle wil voel dat hulle insette waardevol en doelgerig is.

## **2.6.3 Die leerlingraad motiveer die leerlinge tot deelname**

Die leerlingraad is behulpsaam met die bevordering van die skool se totale onderwysprogram deur die leerlinge te motiveer tot deelname aan skoolaktiwiteite. Vanweë die posisie wat die leerlingraad beklee, kan hulle in die skool 'n drukgroep vorm wat die

gees en klimaat van die skool bepaal (Cilliers, 1978:6). Die leerlingraad moet hulle dus doelbewus daarop toelê om motiveringswerk onder hul mede-leelinge te doen ten opsigte van aktiwiteitsdeelname en akademiese prestasie (Nel, 1983:325). Leerlinge moet nie deur die leerlingraad weerhou word om aan aktiwiteite deel te neem nie (Krumbein, 1989:43). 'n Positiewe houding teenoor die skool is bevorderlik vir die leerproses en die leerlingraad kan daartoe bydra (Grocki, 1983:113).

So 'n positiewe houding teenoor die skool kan bereik word deur persoonlike gesprekke, die reël van aktiwiteite of funksies en aanmoediging tot deelname (Nel, 1983: 325). So kan die leerlingraad 'n week van aktiwiteite reël met elke dag 'n ander tema ten einde die hele skool te betrek (Grocki, 1983:113). Verder kan die leerlingraad 'n ondersteunersklub stig, 'n mediakomitee stig, prestasieklub vir akademiese presteerders en help met die skool se sekuriteitsprogram (Cawood *et al.*, 1989:157).

#### **2.6.4 Die leerlingraad help met die handhawing van dissipline**

Van der Merwe (1976:7) sien die leerlingraad as 'n verlengstuk van beheeruitoefening in die skool. Hulle moet help met toesig en die instandhouding van 'n skool se beleid - veral ten opsigte van die handhawing van dissipline. Die leerlingraad is saam met die skoolhoof en die personeel verantwoordelik vir die handhawing van goeie orde in die skool en daarom kan hul hulp verleen vir die toepassing van die skoolreëls (Nel, 1983:325). Daar moet samewerking en medeverantwoordelikheid tussen die personeel en die leerlingraad wees en die pligte moet verdeel word sodat elkeen presies weet wat sy bepaalde verantwoordelikheid is (Cilliers, 1979:7). Daar moet gewaak word teen personelede wat hulle dissiplinêre take ontduik deur dit op die leerlingraad af te skuif. Onderwysers wat seker maak dat die leerlingraad wet en orde afdwing en strafmaatreëls toepas, kan daartoe lei dat die leerlingraad gedegradeer word tot 'n polisiemag wat skuld bepaal en straf uitdeel (Johnson & Barry, 1970:20). Dit ondergrawe die skool se doel met 'n leerlingraad en stroop die lede van hulle werklike leierskaprol (Firmani, 1982:95).

Die leerlingraad kan dissipline handhaaf deur geringe oortredings soos verkeerde kleredrag te beboet of die oortreders klein takies te laat verrig. Groot oortredings soos 'n bakleiery moet egter aan die onderwyser aan diens of die skoolhoof aangemeld word (Cawood *et al.*, 1989:193).

### **2.6.5 Die leerlingraad moet burgerskap, skoliërskap en leierskap onder leerlinge bevorder**

Deel van die sosiale opvoeding van die kind behels die aanleer van konsepte oor burgerskap. Volgens Davies (1980:49) kan hierdie kennis en vaardighede die beste deur leerlinge aangeleer word deur self bestuursvaardighede toe te pas en demokratiese prosedures uit te voer. Die leerlingraad behoort geleenthede te skep vir die leerlinge vir die bevordering van burgerskap en skoliërskap en die ontwikkeling van leierskap (Van Pool, 1971:525).

Dit kan gedoen word deur die hys/stryk van die landsvlag, stig van aktualiteitsverenigings, 'n kode vir skoliërskap op te stel en bekend te maak en leerlinge te betrek by die reël van funksies en sinvolle ondernemings (Cawood *et al.*, 1989:156).

### **2.6.6 Die leerlingraad moet skooltradisies handhaaf en uitbou**

Die skooltradisies moet gehandhaaf en uitgebou word deur 'n positiewe uitbouing van die beeld van die skool in die gemeenskap en deur die bevordering van skooltrots en lojaliteit teenoor die skool by leerlinge (Cawood & Swartz, 1979:98-99). Dit kan gedoen word deur onder andere te help dat die skoolterrein netjies gehou en verfraai word en 'n plakboek aan te hou van die skool se prestasies (Cawood *et al.*, 1989:159).

### **2.6.7 Die leerlingraad dra by tot doeltreffende skooladministrasie**

In elke skool is daar roetinepligte in verband met die skoolorganisasie waarmee die leerlingraad behulpsaam kan wees. Dit kan die oop- en toesluit van die motorfiets- en fietsloodse, die hysing van die landsvlag voor skool en die stryking van die vlag na skool en die regmaak van die skoolsaal vir funksies of skoolopeninge insluit (Cawood *et al.*, 1989:158).

### **2.6.8 Die leerlingraad help om die Christelike karakter van die skool te handhaaf**

Om die Christelike karakter van die skool te help handhaaf, kan lede van die leerlingraad beurte maak om die oggendgodsdienste te lei en die leerlinge gewyde liedjies te laat sing. Verder kan hulle help met die organisering van amptelike volksfeeste soos byvoorbeeld Republiekdag (Coetzee, 1987:279; Cawood, *et al.*, 1989:194).

Bogenoemde sowel as ander doelstellings (vgl. Firmani, 1983:251) dien as riglyne vir die leerlingraad sodat die raad doeltreffend kan funksioneer. Daarom moet daar deeglik beplan word oor die besondere take wat die leerlingraad wil aanpak tydens sy dienstermyn. Volgens Van Pool (1971:526) moet projekte wat aangepak word uitdagend en stimulerend wees en ook leerlinge buite die leerlingraad betrek. Dit moet binne die gesagsarea van die leerlingraad val en moet die skoolhoof se goedkeuring wegdra. Alle projekte moet lei tot die bereiking van die leerlingraad se doelstellings.

Om suksesvol te wees, moet 'n leerlingraad nie net kan beplan nie, maar moet hy ook kan organiseer. Vervolgens word die struktuur en die organisasie van 'n leerlingraad onder die loep geneem.

## 2.7 DIE ORGANISASIESTRUKTUUR VAN 'N LEERLINGRAAD

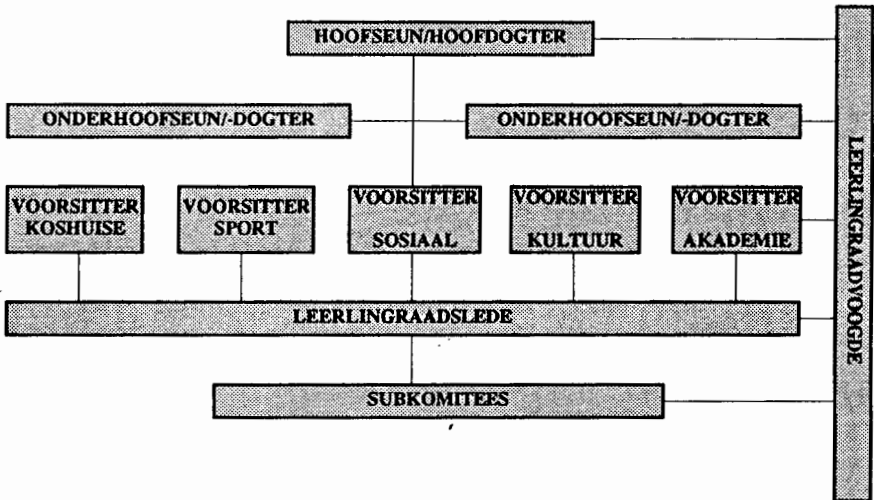
Ten einde 'n gemeenskaplike doel te bereik, moet die leerlingraad van 'n skool oor 'n organisasiestruktuur beskik. Daardeur word verseker dat daar nie oorvleueling en duplisering van werk is nie, dat take logies gegroepeer word, persone volgens vermoëns betrek word by die uitvoering van 'n taak en dit verskaf 'n geheelbeeld van die organiseringsveld. So 'n organisasiestruktuur is redelik permanent aangesien die struktuur 'n normale en logiese uitvloeisel van die organisasiehandelings van die leerlingraad verteenwoordig. Die organisasiestruktuur word gewoonlik voorgestel as 'n organisasiekaart wat dan 'n skematiese voorstelling is van die wyse waarop die werk georganiseer is (Van der Westhuizen, 1990:170-178).

Die leerlingraad kan as 'n lyn- en staforganisasie voorgestel word, omdat daar gebruik gemaak word van persone wat advies of raad gee, maar self nie direk betrokke is by die organiseringshandeling nie. By die leerlingraad tree die leerlingraadvoog op in 'n raadgewende hoedanigheid, terwyl soveel as moontlik van die organiseringshandelinge aan die leerlinge oorgelaat behoort te word.

Die leerlingraad kan in 'n verskeie aantal rade of staande komitees verdeel, elk onder die voorsitterskap van 'n onderhoofseun/- dogter. Verder moet die leerlingraad 'n ontleding van sy take maak om sodoende subkomitees daar te stel wat die besondere take uitvoer. Elke leerlingraadslid sal dan presies weet waarvoor hy verantwoordelik is (Prinsloo & Van Rooyen, 1990:367). Leerlinge wat nie volwaardige leerlingraadslede is nie, maar verteenwoordigend van klasse of verenigings is, kan ook in die staande komitees dien (Cawood *et al.*, 1989:138).

Firmani (1983:236) het in 1980 in 'n ondersoek by 145 skole in die Kaapprovinsie gevind dat daar nie minder nie as 74 verskillende subkomitees in die betrokke skole gefunksioneer het. Van die subkomitees het egter beperkte funksies gehad en was vaag omskryf. Dit is van kardinale belang dat die take van die subkomitees duidelik omskryf word en nie-leerlingraadslede ook op die komitees moet dien. Dit kan lei tot geleenthede vir leierskapontwikkeling (Firmani, 1983:238).

'n Tipiese oragnisasiestruktuur van die leerlingraad kan dus as volg voorgestel word:



**FIGUR 2.1: 'N MOONTLIKE ORGANISASIESTRUKTUUR VAN DIE LEERLINGRAAD**  
(vgl. Van der Westhuizen, 1990:173 en Prinsloo & Van Rooyen, 1990:368)

## 2.8 SAMEVATTING EN VOORUITSKOUING

In hierdie hoofstuk is daar eerstens na die begrip leierskap gekyk. Vervolgens is jeugleierskap skriftmatig begrond waarna die plek van leerlingaktiwiteit en gevolglik ook leerlingrade in die skool bepaal is. Die skool se doelstellings met leerlingrade is volgende bespreek. Daarna is die doel en funksies van 'n leerlingraad bepaal en is die organisatiestruktuur van 'n leerlingraad van nader beskou.

Dit is egter baie belangrik dat die regte leiers op 'n demokratiese wyse tot die leerlingraad verkies word. In die volgende hoofstuk sal daar deur middel van 'n verdere literatuurstudie bepaal word hoe 'n leerlingraad verkies behoort te word.

# HOOFSTUK 3

## PROSEDURES BY DIE VERKIESING VAN LEERLINGRADE

### 3.1 INLEIDING

Die Transvaalse Onderwysdepartement is nie voorskriftelik met betrekking tot die aanwys of verkiesing van leerlingrade nie (TOD, 1990:6). Volgens hierdie Onderwysdepartement het elke skool die verantwoordelikheid om self 'n waarnemingsinstrument daar te stel ten einde die potensiele leerlingleier te identifiseer. Van owerheidsweë word dus slegs van elke skool verwag dat sy leerlingraad op 'n verantwoordbare wyse verkies moet word.

Die problematiek van hierdie hoofstuk wentel rondom die feit dat daar tans skynbaar verskillende prosedures bestaan waarvolgens leerlingrade saamgestel word sodat daar nie eenvormigheid in hierdie verband is nie. Dikwels word 'n lys van genomineerdes opgestel, 'n verkiesing gehou, stemtotale bereken en 'n leierskorps aangewys - maar die onderwysers is nie oortuig dat die aangewese leiers wel aan die verwagtinge ten opsigte van leierskap voldoen nie (Malan, 1986:10). So kan die wyse waarmee leerlinge vir 'n leerlingraad genomineer word tot die probleem bydra, omdat populariteit baie sterk op die voorgrond is (Malan, 1986:4), of leerlinge kan verkies word as gevolg van hul vermoëns om die personeel by te staan in die uitvoering van eenvoudige dissiplinêre take (Follet, 1985:31). Om 'n leerling te verkies tot 'n leierspos waarvoor hy nie die potensiaal het nie, is volgens Smith (1982:87) 'n verontregting van so 'n leerling en 'n aantasting van sy menswaardigheid.

Dit is dus noodsaaklik dat elke skool 'n behoorlike, wetenskaplik - gefundeerde verkiesingstelsel moet implimenter ten einde te verseker dat alle potensiele leiers 'n geleentheid gegee word om hulself as leiers te bewys (Malan, 1986:6). In hierdie hoofstuk gaan daar deur middel van 'n literatuurstudie eerstens bepaal word watter verkiesingsmodelle daar reeds bestaan met besondere verwysing na enkele voordele en nadele van die verskillende modelle. Daarna sal objektiewe meetinstrumente vir die aanwys van leerlingrade vergelyk word met demokratiese verkiesingswyses. Die verskillende faktore wat 'n rol speel by die demokratiese verkiesing van leerlingrade sal bepaal word en die verskillende fases van 'n leerlingraadverkiesing sal bespreek word.

## 3.2 BESTAANDE VERKIESINGSMODELLE

### 3.2.1 Oriëntering

Vrees by onderwysers dat 'n leerlingraad mag misluk het daartoe gelei dat verskillende metodes gebruik word in die samestelling van 'n leerlingraad. Sommige metodes is skynbaar gebaseer op objektiewe meetinstrumente om te verseker dat geïdentifiseerde leiers wel op die leerlingraad is, terwyl ander metodes moontlik weer gebaseer is op demokratiese beginsels omdat die vrees bestaan dat ongewilde leiers op die leerlinge afdwing mag word (Theunissen, 1985:136). Gevolglik word verskeie verkiesingsmodelle nou van nader beskou. Verskeie Europese lande beskik nie oor leerlingrade in hul skole nie terwyl slegs enkele ander buitelandse verkiesingsmodelle in die literatuur opgespoor kon word. Vervolgens word hierdie verkiesingsmodelle weergegee.

### 3.2.2 Verkiesingsmodelle in die buiteland

#### 3.2.2.1 'n Algemene Amerikaanse model

Een van die belangrikste doelstellings van Amerikaanse skole is om leerlinge toe te rus vir hul pligte as toekomstige landsburgers van 'n demokratiese Verenigde State van Amerika (VSA). Gevolglik is die leerlingraadverkiesing op demokratiese beginsels geskoei sodat die leerlinge praktiese oefening en opleiding kry in dit wat van hulle as aktiewe burgers in 'n demokrasie verwag sal word (Van Pool, 1971:525).

Die mees algemene vorm van 'n leerlingraadverkiesing in die VSA is gebaseer op 'n "homeroom"-stelsel. 'n "Homeroom" is 'n tipe voogklas waar die indeling van die leerlinge alfabeties plaasvind en nie volgens ouderdom of standerd nie. Elke leerling is ingedeel by 'n "homeroom" en indien 'n leerling verkies wil word tot die leerlingraad moet hy gebruik maak van sy "homeroom" as verkiesingsbasis. 'n Leerling mag hom self voorstel of iemand anders kan hom nomineer as verteenwoordiger van sy "homeroom" op die leerlingraad (Van Pool, 1971:527). Volgens Ornstein (1980:61) het elke kandidaat die reg om sy menings te lug en 'n verkiesingsveldtog te loods tydens 'n leerlingraadverkiesing. Alle leerlinge word toegelaat om te stem. Die stemme moet gekontroleer word deur verteenwoordigers van die kandidate, en daar mag geen veto gebruik word teen die wenners van die verkiesing nie. Dit is belangriker om die leerlinge te leer om intelligent te stem as om deur verskeie beperkinge leerlingraadskap te beperk tot 'n uitgesoekte groepie (Van Pool, 1971:528). Dit blyk dus dat demokratiese beginsels

'n deurslaggewende rol speel tydens 'n leerlingraadverkiesing by Amerikaanse skole wat van hierdie model gebruik maak.

### **3.2.2.2 Die Captain Shreve Hoërskoolmodel**

Die Captain Shreve Hoërskool is in 1967 gestig en in 1983 deur president Reagan eervol vermeld as een van die uitstaande skole in Amerika (Wexler, 1984:25). Sy leerlingraad is verteenwoordigend van sy gemengde leerlingpopulasie. Die leerlingraadslede word deur die leerlinge verkies, maar addisionele lede word deur die personeel aangewys om te verseker dat daar verteenwoordiging van alle vlakke, beide rasgroepe en beide geslagsgroepe op die leerlingraad is (Wexler, 1984:25 - 31). Dit wil dus voorkom of verteenwoordiging van alle leerlinge op die leerlingraad 'n belangrike standpunt van die Captain Shreve Hoërskool is. Hierdie model is nie ten volle demokraties nie omdat van die leerlingraadslede verkies word deur leerlinge terwyl ander aangewys word deur die personeel.

### **3.2.2.3 Die Meyers-model**

Meyers (soos aangehaal deur Olivero, 1985:11) van die Education Research Council of America (ERCA) in Ohio se metode vir die verkiesing van leerlingrade bestaan uit 'n aantal sosiometrieuse toetse. 'n Leerling se reaksies op 'n aantal vrae wat aan hom gestel word, word deur onderwysers en leerlinge waargeneem. Verskeie vrae soos "as jy 'n bepaalde taak moet beplan, saam met wie sal jy wil werk?" en "as jy 'n belangrike opdrag het om te voltooi, wie dink jy moet as leier optree?" word aan die leerling gestel. Hoewel daar verskillende reaksies op die vrae kan wees, gee dit 'n goeie aanduiding van moontlike leiers (Olivero, 1985:11). Hieruit blyk dit duidelik dat Meyers se verkiesingsmodel gebaseer is op objektiewe meting en dat demokratiese beginsels nie 'n rol daarin speel nie.

## **3.2.3 Verkiesingsmodelle in die Republiek van Suid-Afrika**

### **3.2.3.1 Van der Merwe se leierskapkeuringsprogram**

Van der Merwe (1976:203 -206) het 'n soortgelyke stelsel as Meyers (vgl. 3.2.2.3) ontwerp, maar maak gebruik van die Hoërskool Persoonlikheidsvraelys (HSPV). Hierdie stelsel word nou verder toegelig.

Die Van der Merwe-model bestaan uit:

- 'n Siftingsvraelys van tien vrae, waarvan die eerste vyf leieridentifikasie ten doel het, en die laaste vyf die negatiewe stelling van die eerste vyf is. Die standaard 9-leiers van die skool kan hiermee uitgewys word. Hierdie fase moet gedurende die eerste kwartaal van elke jaar afgehandel word
- 'n Biografiese vraelys wat deur die potensiele leiersgroep, soos deur die siftingsvraelys uitgewys, voltooi moet word. Inligting aangaande die milieu van die potensiele leier word hiermee verkry. Aandag word aan eksterne faktore soos vooroordeel, onbekendheid by belanghebbendes, huislike milieu en subjektiwiteit gegee ten einde enige sosiale, huislike of akademiese probleme te identifiseer. Sodoende kan 'n potensiele leier deur middel van remediërende voorligting op die pad na leierskap gehelp word en kry elke leerling 'n gelyke kans om as leier verkies te word.
- Voorligting wat deur die voorligtingonderwyser aan elke potensiele leier verskaf word. Deur moontlike probleme uit die biografiese vraelys te identifiseer, kan die voorligtingonderwyser sy voorligting by elke individuele leerling aanpas ten einde faktore wat 'n belemmerende invloed op leierskapontplooiing het, uit te skakel.
- 'n Finale seleksie van die leerlingraad vind plaas deur die voltooiing van die HSPV (7 faktore). Leerlinge wat vir 4 uit die 7 faktore 'n positiewe respons toon, word as leiers aanvaar. Hierdie lys van aspirant-leiers word aan die personeel voorgelê en in grensgevalle kies die personeel wie in aanmerking kom (Van der Merwe, 1976:203 - 206).

Dit is prysenswaardig dat Van der Merwe poog om met sy model leiers op 'n objektiewe wyse te identifiseer en as leerlingraadslede aan te wys. Hy maak egter nie voorsiening vir demokraties verkiesingsbeginsels nie. Gevolglik het die leerlinge geen inspraak oor wie hulle belange in die leerlingraad van die skool moet verteenwoordig nie.

### 3.2.3.2 Cawood en Swartz se verkiesingsmodel

Die verkiesing van leerlingrade kan volgens Cawood en Swartz (1979:106 - 109) vormende waarde vir die leerling besit indien dit op oordeelkundige wyse beplan en volgens beproefde metodes uitgevoer word.

Cawood en Swartz (1979:106) meen dat die aantal leerlingsraadslede van 'n skool beperk moet word. Gevolglik sal slegs die leerlinge wat dit regtig verdien, verkies word en sodoende word leerlingraadskap 'n amp waarna elke leerling in die skool sal strewe. Hulle stel voor (Cawood & Swartz, 1979:107) dat die getal leerlingraadslede bepaal word deur 'n ontleding van die spesifieke funksies van die leerlingraad te maak.

#### Voorbeeld:

Voorsitter van 6 komitees.....	6
Onder-voorsitter van 6 komitees.....	6
Sekretaris (sonder portefeulje).....	1
Lede wat verkies word .....	13

In gemengde skole behoort die helfte seuns en die helfte dogters te wees. Verder is Cawood en Swartz (1979:108) van mening dat in groter skole behoort daar net matrikulante op die raad te dien omdat standerd 9-leerling, dikwels huiwerig is om bydraes te lewer en ook veronderstel dat hulle outomaties weer verkies sal word vir die daaropvolgende jaar.

Hoewel nominasies op verskeie maniere kan plaasvind, beveel Cawood en Swartz (1979:108) aan dat elke sportklub en vereniging een seun en een dogter benoem en elke koshuis en elke standerd 9-klas een. Die nominasies vind onder leiding van die afrigters, skakel- en voogonderwysers plaas oor 'n tydperk van vier weke. Die personeel behoort hierdie nominasielys aan te vul met die name van ander kandidate om te verseker dat alle potensiële leerlinge 'n kans kry om verkies te word tot die leerlingraad.

Voor die verkiesing moet die kandidate geleentheid kry om die res van die skool in te lig in watter subkomitee hy graag sal wil dien en waarvoor hy hom sal beywer. Dit moet geskied tydens 'n spesiale geleentheid voor die verkiesingsdag. Vrae kan deur die voorsitter van die verkiesingskomitee of die gehoor aan die kandidate gestel word waarop hulle kortliks moet antwoord (Cawood & Swartz, 1979:109).

Die verkiesing kan tydens 'n voogperiode plaasvind. 'n Leerling stem vir soveel kandidate as waarvoor daar vakatures is. Cawood en Swartz (1979:109) gee voorkeur aan 'n stelsel waar slegs standerd 8-, 9- en 10-leerlinge mag stem en die senior leerlinge se stemme meer gewig dra.

## Voorbeeld:

Standerd 10 - Elke stem tel 2

Standerd 9 - Elke stem tel 3

Standerd 8 - Elke stem tel 1

Die personeel kan die verkose lede as sodanig benoem of hulle kan 'n vetoreg uitoefen deur die verkose lys van onwenslike lede te suiwer.

Die hoofleiers van die skool kan aangewys word op grond van die hoogste aantal stemme, of deur die personeel, of deur die nuutverkose leerlingraadslede self, of deur 'n gesamentlike stemming van personeellede en die nuutverkose leerlingraadslede. Die leerlingraadslede verkies hul eie sekretaris en tesourier.

Uit die voorafgaande is dit duidelik dat Cawood en Swartz se verkiesingsmodel op demokratiese beginsels geskoei is. Die personeel kan egter op 'n ondemokratiese wyse die verkose raad van onwenslike lede suiwer deur hul vetoreg uit te oefen. Verder word daar voorkeur gegee aan 'n stelsel waar die senior leerlinge se stemme meer gewig dra. 'n Ander uitstaande kenmerk van hierdie verkiesingstelsel is die nominasie-prosedures waar elke sportklub, vereniging, koshuis en standerd 9-klas kan nomineer.

### 3.2.3.3 Firmani se verkiesingsmodel

Een van Firmani (1982:289-290) se riglyne vir 'n ideale leerlingraad is dat die leerlingraad verkies moet word volgens 'n stelsel waarin die leerlinge se inspraak verskans word. Sy uitgangspunt is dat die leerlinge die leerlingraad moet verkies en nie die personeel nie. Daarom moet alle leerlinge voor 'n verkiesing ingelig word oor die vereistes vir leerlingraadskap, die verantwoordelikheid wat op kiesers rus en die wyse waarvolgens die verkiesing plaasvind.

Verder moet die leerlinge genoeg geleentheid en tyd kry om op 'n voorgeskrewe vorm nominasies vir die leerlingraadsverkiesing te maak. Alle leerlinge stem onder toesig van 'n onderwyser, maar die junior leerlinge se stemme dra minder gewig as die seniors s'n.

Hoewel die personeel oor 'n vetoreg moet beskik wat net in uitsonderlike gevalle gebruik mag word om die leerlingraad van ongewenste kandidate te suiwer, moet hulle die keuses van die meerderheid leerlinge besonder hoog aanslaan.

Firmani (1982:292) meen dat al die leerlinge vir die hoofleiers moet kan stem. Die hoofleiers word dan slegs deur middel van 'n meerderheid stemme tydens die leerlingraadverkieing bepaal.

Die uitstaande kenmerk van Firmani se verkiesingstelsel is dat hy die leerlinge verantwoordelik maak vir die keuse van die leerlingraad. Hoewel die onderwysers 'n vetoreg het, is hierdie stelsel op demokratiese beginsels geskoei.

#### 3.2.3.4 Coetsee se verkiesingsmodel

Volgens Coetsee (1987:261 -263) maak leerlinge hulself opvallend deur hul optrede en daarom is dit verantwoordbaar om leiers deur nominasie of benoeming vir seleksie aan te wys. Hoewel die leerlinge se oordeel nog grotendeels ongevormd is en hulle soms die gewilde persoon kies wat nie 'n leier is nie, meen Coetsee (1987:261) dat die leerlinge 'n aandeel wil hê in die benoeming en verkiesing van die leerlingraad. Daarom verkies hy dat die senior leerlinge kandidate vir die leerlingraad nomineer omdat hulle reeds beter oordeel aan die dag kan lê. Die lys van genomineerdes word aan die personeel voorgelê. Die personeel het die reg om van die genomineerdes se name te skrap of ander by te voeg.

Sodra die lys van kandidate vasgestel is, moet die kandidate aan die stemgeregtigdes voorgestel word voordat die leerlingraadsverkieing plaasvind. Dit help die leerlinge om die kandidate te identifiseer aangesien baie leerlinge slegs die kandidate van sien ken of net hulle voorname of byname ken.

Coetsee (1987:262) is ook van mening dat elke leerling vir sy eie geslag moet stem. Verder meen hy dat standerd 6-leerlinge nog nie stemreg moet hê nie, omdat hulle nog nie in staat is om op verantwoordelike wyse te stem nie. Die verkiesing moet formeel volgens 'n geordende stemprosedure geskied.

Na die verkiesing word die verkose kandidate se name weer aan die personeel voorgelê vir 'n finale beslissing. Dit gee aan die hoof en die personeel 'n finale vetoreg voordat die aanstellings bekragtig word. Hierdie vetoreg moet slegs by wyse van hoë uitsondering gebruik word.

Volgens Coetsee (1987:262) behoort die hoofleiers deur die personeel aangewys te word. Dit kan geskied deur die personeel te versoek om drie kandidate vir die seuns te henoem en drie vir die dogters. Die topbestuur van die skool en die onderwysers

verantwoordelik vir die leerlingraad voer dan onderhoude met hierdie kandidate en maak daarna die aanstellings van hoofseun, hoofdogter, onderhoofseun en onderhoofdogter.

Coetzee se verkiesingstelsel is ook in hoofsaak op demokratiese beginsels geskoei. Hy erken egter die feit dat daar baie eise aan die hoofleiers gestel word as gevolg van hulle menigvuldige pligte en dat hulle dus nie op 'n lukraak wyse verkies kan word deur leerlinge wat miskien nog nie oor die nodige insig beskik nie. Daarom word kandidate na 'n onderhoud genooi sodat die geskikste persone vir hierdie belangrike poste op die leerlingraad deur die meer senior personeel aangewys kan word.

### **3.2.3.5 'n Verkiesingsmodel van die Transvaalse Onderwysdepartement**

Volgens Studiegids 4 van die vakkomitee vir Jeugaangeleenthede van die Transvaalse Onderwysdepartement (TOD: 1990:9-12) moet elke skool oor 'n grondwet wat die verkiesingsprosedures vir leerlingrade uiteensit, beskik. Verder word die volgende algemene verkiesingsprosedures voorgestel:

- Al die senior leerlinge sowel as die personeel kan kandidate nomineer. Die leerlingraad sowel as die verskillende komitees (bv. sportraad, kultuurraad) kan ook nominasies indien. As alternatief kan al die standaard 9 - leerlinge se name op 'n groslys geplaas word. Die finale nominasielys behoort ten minste dubbel die getal name te bevat as wat verkies moet word.
- Personeel kan skriftelik, met die nodige bewyse, beswaar maak teen bepaalde genomineerdes by die topbestuur van die skool. Teenbesware behoort ook deur die personeel ingedien te word om te voorkom dat een personeelid se beswaar, wat dalk ongegrond blyk te wees, teen 'n leerling gehou word. Daar behoort egter geen besprekinge deur personeel oor nominasies toegelaat te word nie.
- Die verkiesing vind onder toesig van die klasonderwysers, vooronderwysers en organiseerders plaas. Die voorskrifte (bv. vir hoeveel kandidate 'n leerling moet stem) moet duidelik aan die stemberegtigdes voorgehou word. Leerlinge mag slegs vir hul eie geslag stem.
- Alternatiewelik kan die personeel se stemme 'n derde tel; die huidige leerlingraad se stemme 'n derde en die leerlinge en die ander groepe saam 'n derde. Vir

groter beheer kan die verhouding gewysig word, bv. personeel 50%, leerlingraad 25% en leerlinge 25%.

- Die skoolhoof moet die hele prosedure kontroleer. Onderhoude word met al die verkose lede gevoer en twyfelagtige gevalle word met die volgende hoogste tellings vergelyk. Hoewel die verkiesing so demokraties as moontlik moet geskied, kan die hoof dus 'n kontrolemaatreël (i.c. vetoreg) in die prosedure inbou.
- Die hoofleiers word aangewys volgens die meeste stemme wat in die verkiesing verwerf is en die onderhoude wat met die verkose kandidate gevoer is.

Hoewel hierdie verkiesingstelsel op demokratiese beginsels gebaseer is, word dit gekenmerk deur die sterk inspraak wat die personeel tydens die hele verkiesing het. Sodoende word dit verhoed dat ongewenste persone tot die leerlingraad verkies word.

### **3.2.4 Gevolgtrekking**

Uit die verskeie verkiesingsmodelle word twee denkrigtings uitgewys, naamlik: 'n leerlingraad kan op 'n demokratiese wyse verkies word (vgl. Firmani & Coetzee; 3.2.3.3 en 3.2.3.4), of deur middel van objektiewe meetinstrumente aangewys word (vgl. Meyers & Van der Merwe; 3.2.2.3 en 3.2.3.1). Vervolgens word die voor- en nadele van objektiewe meetinstrumente vir die aanwys van leerlingrade in vergelyking met demokratiese verkiesingswyses bespreek.

## **3.3 OBJEKTIEWE MEETINSTRUMENTE VIR DIE AANWYS VAN LEERLINGRADE TEENOR DEMOKRATIESE VERKIESINGSWYSES: 'N VERGELYKENDE PERSPEKTIEF**

### **3.3.1 Objektiewe meetinstrumente vir die aanwys van leerlingrade**

Omdat dit volgens die eienskapsteorie (Jago, 1982:312) moontlik is om leierskaptoetse saam te stel volgens die kenmerke geassosieer met leierskap, kan daar 'n kwantitatiewe evaluering van elke kandidaat se leierskappotensiaal gemaak word. Voorbeelde hiervan is intelligensietoetse, Meyers van die Educational Research Council of America (ERCA) in Ohio se sosiometriesse instrumente wat ontwerp en getoets is om leerlinge in die adolossente stadium te identifiseer (Olivero, 1985:11) en Van der Merwe (1976:203-206) se leierskapkeuringsprogram.

Die grootste voordeel van sulke meetinstrumente is dat menslike vooroordeel uitgeskakel word en kandidate met leierseienskappe op 'n objektiewe wyse geïdentifiseer word. Dit is egter volgens Firmani (1983:66-67) 'n veeleisende en verwarrende taak, omdat groot verskille tussen die beoordelaars kan ontstaan.

Omdat die leierskapsverskynsel baie gekompliseerd is (vgl. 2.2), is dit ook baie moeilik om geldige en betroubare kriteria vir die identifisering van leiers daar te stel en op grond daarvan meetinstrumente te ontwerp.

Verder is dit moeilik om groot getalle potensiële leiers deur objektiewe waarneming te identifiseer. Volgens Theunissen (1985:39) is die grootste nadeel van onder andere Van der Merwe se leierskapkeuringsprogram dat dit baie tyd in beslag neem en dat sekondêre skole nie oor die nodige tyd beskik om dit na behore te implimenteer nie.

Die mens is as unieke, gekompliseerde wese betrokke as leier. Daarom kan geen leerling slegs op grond van 'n bloot wetenskaplike meting as leier aangewys word nie. Omdat die aanwys van leiers nie 'n demokratiese proses is nie, mag dit gebeur dat ongewilde leiers op die leerlinge afdedwing word (Theunissen, 1985:136). Hierdie besware regverdig 'n ondersoek na die demokratiese verkiesing van leerlingrade.

### **3.3.2 Die demokratiese verkiesing van leerlingrade**

Reeds in 1938 het Jones (1938:29) beweer dat leierskap op demokratiese beginsels geskoei behoort te wees en die geleentheid wat elke persoon het om deel te neem in die vorming en die uitwerk van sy toekoms, maak demokrasie die moeite werd om voor te sterf - en beslis die moeite werd om voor te leef. Verder vereis 'n demokratiese situasie demokratiese leierskap.

Die leerlingraad word gesien as 'n demokratiese instelling en dit impliseer deelname deur hierdie raad aan die besluitnemingsproses van die skool (King, 1973:150). Die demokratiese leier laat hom onder andere deur die behoeftes van sy groep lei. Hierin het hy die steun van sy groeplede deurdat hy ook aan hulle behoeftes voldoen. Die meeste besluite word by wyse van stemming deur die groeplede geneem en hulle sien toe dat die besluite uitgevoer word (Van der Merwe, 1976:50).

Daar is 'n wesenlike verskil in die voorkeure van leierskap tussen onderwysers en leerlinge. Pieterse (1979:211) het onder andere bevind dat onderwysers verantwoordelikheid as 'n baie belangrike leierseienskap ag terwyl dit glad nie as belangrik deur

leerlinge geag word nie. Die portuurgroep lê bepaalde standarde neer waaraan die leerlinge moet voldoen om hom vir sy medeleerlinge aanvaarbaar te maak (Theunissen, 1985:142). Die leerlingraad moet dus op so 'n wyse verkies word dat die leerlinge se inspraak in die verkiesingsprosedure verseker word (Firmani, 1982:289). Derhalwe sal die leerlingraad die leerlinge, en nie die onderwysers nie, verteenwoordig. Volgens Davies (1980:49) versterk 'n demokratiese verkiesing van leerlinge die basis vir self-besluitneming en verskans dit die outonomie van die leerlingraad. As die leerlingraad op die ondersteuning van die leerlinge kan staatmaak, kan die leerlingraad as ware verteenwoordigers van die leerlinge optree (Cawood & Swartz, 1979:94).

Bester (1970:86) is ook van mening dat die keuse van die leerlingraad by die leerlinge hoort. 'n Behoorlike wetenskaplik geformuleerde verkiesingstelsel met demokratiese beginsels moet egter geïmplimiteer word. Om reg aan so 'n verkiesingstelsel te laat geskied, moet die personeel en leerlinge deeglik ingelig word oor die vereistes waaraan leerlinge moet voldoen (Malan, 1986:173).

Die verkiesing van leerlinge het ook vormende waarde vir die kind aangesien hy geleer word om later as verantwoordelike landsburger sy gemeenskaps- en politieke leiers te kies (Coetzee, 1987:173). Hy leef in 'n demokraties land waar die mens die verantwoordelikheid van sy keuse moet aanvaar. Die verkiesing van 'n leerlingraad leer die kind op 'n vroeë stadium om op 'n verantwoordelike wyse te kies, en as die leerlingraad misluk is hy medeverantwoordelik daarvoor (Young, 1986:28).

Die grootste beswaar teen 'n demokratiese verkiesing van leerlinge is dat sommige leerlinge verkies word as gevolg van hul populariteit en nie leierskapvermoëns nie (Coetzee, 1987:161). Dit gebeur veral omdat die leerlinge se oordeel nog ongevormd is en almal nog nie dieselfde stadia van volwassenheid bereik het nie.

Die invloed van onderwysers kan ook 'n groot rol speel tydens 'n demokratiese leerlingraadverkiesing. Hul afkeer teen sekere leerlinge asook hul voorkeur vir ander leerlinge wat bereid is om allerhande take vir die onderwysers uit te voer (Young, 1986:29), kan die leerlinge beïnvloed om vir 'n bepaalde kandidaat te stem.

Kandidate wat genomineer is, kan doelbewus poog om stemme te werf by leerlinge en personeel ten einde verkies te word. Ouers se invloed en posisie in die samelewing kan ook 'n rol speel. Deur onder andere skenkings aan die skool te maak en hulself te vertoon by skoolaktiwiteite, kan ouers doelbewus poog om hulle kinders verkies te kry (Van der Merwe, 1976:10).

### **3.3.3 Gevolgtrekking**

Wetenskaplike metodes soos die gebruik van objektiewe meetinstrumente in die geval van Van der Merwe (vgl. 3.2.3.1) kan met groot vrug gebruik word om leiers te identifiseer sodat leierskapontwikkeling gedurende die kind se hele skoolloopbaan kan plaasvind. Sodra 'n leerlingraad verkies word, is dit egter belangrik dat die leerlinge 'n inspraak moet kry deur middel van 'n demokratiese verkiesingswyse. Die leerlinge bepaal die sukses wat die leerlingraad geniet (Stead, 1985:30) en daarom kan 'n leerlingraad nie deur die personeel op die leerlinge afgedwing word nie. Die ou spreekwoord - onbekend maak onbeminde - kan hier geld en 'n ongewilde leerlingraad, kan ten spyte van goeie leierseienskappe, die hele leerlingraad laat misluk. As die skool (i.c. onderwysers), volgens Young (1986:26) monitormeesters wil hê en nie leiers nie, moet die skool so sê en dan die monitormeesters aanwys. Volgens Young (1986:30) is die kans groter dat die leerlingraad 'n kwalitatiewe bydra tot die skool sal maak indien die leerlingraad op 'n demokratiese wyse verkies word.

Omdat die leerlinge sekere eise aan die leerlingraadslid stel en hy namens hulle deelneem aan die besluitnemingsproses van die skool, moet hy vir die leerlinge aanvaarbaar wees. Die leerlinge kan foute maak met die keuse van hul leiers, maar dan het hy ten minste sy demokratiese reg uitgeoefen en moet hy medeverantwoordelikheid daarvoor aanvaar. Die leerlinge kan dan uit die hele proses leer om te onderskei tussen beloftes en dade sodat hulle tydens 'n volgende geleentheid met meer verantwoordings stem (Young, 1986:29).

Dit blyk dus uit die literatuur dat die demokratiese verkiesing van leerlingrade die mees opvoedkundige verantwoordbare verkiesingswyse is. Daarom sal daar vervolgens enkele faktore bespreek word wat 'n bepalende rol speel by die verkiesing van leerlingrade. Sodanige faktore is onder meer die aantal leerlinge wat op die leerlingraad verkies mag word, wie mag nomineer en stemreg het, wie op die leerlingraad verkies mag word, vetoreg van personeel en die rol van verkiesingstoesprake.

## **3.4 FAKTORE WAT 'N ROL SPEEL BY DIE DEMOKRATIESE VERKIESING VAN LEERLINGRADE**

### **3.4.1 Die aantal lede op 'n leerlingraad**

Hoewel die meeste skole hulle leerlingrade se getalle beperk, is Smith (1982:84) van mening dat die leerlingraad nie beperk moet word tot die verkose groepie nie, maar

leerlinge wat die nodige ontwikkeling as leiers toon, mag gekoöpteer word op die leerlingraad. Netso mag leerlingraadslede wat nie aan die verwagting voldoen nie, van die leerlingraad verwyder word.

Die aantal lede op 'n leerlingraad word bepaal deur die grootte van die skool, die aantal staande komitees van die leerlingraad asook die verhouding tussen die verskillende geslagte en taalgroepe by die skool soos voorts aangetoon sal word.

#### **3.4.1.1 Die grootte van die skool as bepalende faktor**

Reeds jare gelede het Jones (1938:26-27) navorsing gedoen om potensiele leiers te identifiseer. Deur te kyk na 'n kombinasie persoonlikheidseienskappe soos intelligensie, dryfkrag, sosiale ideale, emosies, skoolprestasies en sosio-ekonomiese agtergrond het hy tot die gevolgtrekking gekom dat 287 uit elke 1000 leerlinge, dit wil sê 28,7%, potensiele leiers is. Van der Merwe (1976:53-54) se bevindinge korreleer hiermee. Uit 'n totaal van 468 leerlinge was daar 135 potensiele leiers - 'n verteenwoordiging van 28,8% van die aantal leerlinge.

King (1973:142) het bevind dat in Amerika die aantal leerlingraadslede afhanklik is van die grootte van die skool. Die aantal leerlingraadslede verteenwoordig ongeveer 53% van die aantal verkiesbare lede. Dit wissel egter van skool tot skool tussen 35-70%. Die leerlingraadslede verteenwoordig egter 7% van die skool se leerlingtal en wissel tussen 5-7% van skool tot skool.

Hierdie bevindinge is egter van toepassing op Amerika en is volgens Suid-Afrikaanse standaarde te hoog. Firmani (1982:223-224) het in 'n ondersoek in die Kaapprovinsie bevind dat 50,7% van die skole met meer as 400 leerlinge, minder as 20 lede op die leerlingraad het, dit wil sê minder as 5% van die leerlingpopulasie. Van der Merwe (1976:75) het gevind dat die leerlingraad ongeveer 3,3 % van die leerlingpopulasie uitmaak waarvan 2,8 % standerd 10-leerlinge is. 'n Leerlingraad wat te groot is, kan verhinder dat elke lid voldoende geleentheid kry om 'n betekenisvolle bydrae tot die raad se werksaamhede te maak (Van Pool, 1971:526; Cawood *et al.*, 1989:115).

#### **3.4.1.2 Die aantal staande komitees van 'n leerlingraad as bepalende faktor**

Elke skool beskik slegs oor 'n beperkte aantal leiersposisies en die praktyk het bewys dat slegs 'n klein gedeelte van die beskikbare leerlinge-leiers van 'n skool in werklikheid in leiersposisies aangewend word (Malan, 1986:8). Cawood *et al.* (1989:115) kan dus

gelyk gegee word as hy van mening is dat daar 'n noukeurige ontleding van die spesifieke leerlingraadfunksies wat uitgevoer moet word, gemaak behoort te word, en dan die getal leerlingraadslede daarvolgens te bepaal.

#### **3.4.1.3 Die verskillende geslagte en taalgroepe as bepalende faktor**

Die leerlingraad moet verteenwoordigend wees van die hele leerlingpopulasie. Daar moet ook voorsiening gemaak word vir die minderheidsgroepe in die skool soos bepaalde taalgroepe asook die verskillende geslagte. As daar byvoorbeeld 10% Duitssprekende leerlinge in die skool is, moet hulle deur 10% van die leerlingraad verteenwoordig word (Van der Merwe, 1976:202). By die Captain Shreve Hoërskool in Louisiana, Amerika word die leerlingraad deur die leerlinge verkies, maar die personeel wys 'n aantal addisionele lede aan ten einde te verseker dat alle grade en vlakke sowel as beide rasse en geslagte op die leerlingraad verteenwoordig word (vgl. 3.2.2.1). Cawood *et al.* (1989:115) meen dat die helfte van die leerlingraad by koëdukasieskole dogters moet wees en die ander helfte seuns. Indien daar egter 'n eweredige leerlingraadsverteenvoording ten opsigte van elke geslagsgroep verkies moet word, sal daar nie meer 'n gelyke seun/dogter verhouding op die leerlingraad wees nie indien daar 'n beduidende aantal meer seuns as dogters in die skool is, of andersom.

#### **3.4.1.4 Gevolgtrekking**

Uit voorgaande blyk dit dat ongeveer 29% van alle leerlinge potensieële leerlingleiers is (vgl. 3.4.1.1). 'n Kompromis tussen die grootte van die skool, aantal staande komitees en die eweredige verteenwoordiging van alle groepe in die leerlingpopulasie moet gevind word, alvorens op die grootte en samestelling van die leerlingraad besluit word. Die leerlingraad moet groot genoeg wees om alle leerlinge in die skool te verteenwoordig, maar klein genoeg wees om sy take doeltreffend af te handel.

Omdat die leerlingraad 'n baie beperkte aantal lede het, is dit belangrik om te bepaal watter leerlinge op die raad verkies behoort te word.

#### **3.4.2 Watter leerlinge behoort tot die leerlingraad verkies te word**

Ornstein (1980:61) is van mening dat elke leerling, al beskik hy nie oor leierseienskappe nie, het die reg om tot die leerlingraad verkies te word indien hy volgens die skool se konstitusie daarvoor kwalifiseer. Van Pool (1971:527) deel ook hierdie mening, maar meen dat die kandidate vir leerlingraadskap kwaliteite moet besit wat van hulle goeie

leerlingraadslede sal maak. Leerlingraadskap moet nie kunsmatig beperk word tot 'n uitgesoekte groepie potensieële leiers nie. Volgens Young (1986:28) is dit beter om die leerlinge op te voed om intelligent te stem eerder as om beperkinge daar te stel sodat leerlingraadskap net vir die klein groepie bevoorregtes gereserveer word.

Blaauw (1990:88) het bevind dat karaktereienskappe, persoonlikheidseienskappe, kognitiewe vermoëns en leierskapvaardighede as belangrik deur leerlinge sowel as personeel geag word by die verkiesing van leerlinge.

Om egter te verhoed dat ongewenste persone op die leerlingraad verkies word, is dit tog nodig om bepaalde vereistes te stel. Faktore wat 'n rol speel by die verkiesing van 'n leerlinge is volwassenheid, karaktereienskappe, en die situasie waarbinne 'n leier moet optree. Hierdie vereistes word nou verder toegelig.

#### **3.4.2.1 Volwassenheid as vereiste**

Elke leerling besit 'n mate van leierskappotensiaal en die onderwyser moet poog om elke leerling se potensiaal te ontwikkel. Elke leerling se potensiaal ontwikkel egter nie teen dieselfde tempo of bereik dieselfde stadium van volwassenheid nie. Volgens Malan (1986:169) vertoon die potensieële leerlinge die kenmerke van 'n adolessent, maar openbaar meer "volwasse" eienskappe as die gemiddelde lid van die portuurgroep. Ook Blaauw (1990:84) kom tot die gevolgtrekking dat die potensieële leerlinge meer volwasse as die gemiddelde leerling is, omdat die potensieële leerlinge 'n sterker positiewe selfkonsep het en sy leiereienskappe 'n groter mate van rypheid vertoon as die nie-leerlinge.

Firmani (1982:224) het gevind dat ongeveer 75% van die Kaaplandse skole gedurende 1982 standerd 9- en 10-leerlinge op dieselfde leerlingraad verkies het. Hierdie praktyk help die standerd 9-leerlinge om ervaring vir die daaropvolgende jaar op te doen en help hulle tot groter volwassenheid. Cawood *et al.* (1989:115) bevraagteken egter die verkiesing van standerd 9-leerlinge tot die leerlingraad. Dit veronderstel dat hulle outomaties op die leerlingraad sal wees die daaropvolgende jaar en dat die hoofleiers dan uit hulle groepie verkies sal word. Dit wil egter voorkom dat die skole groter ervaring en meer volwassenheid as algemene vereiste vir leierskap stel.

#### **3.4.2.2 Karakter as vereiste**

Omdat die leerlingraadslid iemand is wat 'n voorbeeld moet stel terwyl die leerlinge na hom opsien, moet hy van onbesproke karakter wees. Blaauw (1990:89) het bevind

dat senior leerlinge en topbesture van sekondêre skole in Namibië karaktereenskappe baie hoog aanslaan by jeugleierskap. Hahn (vgl. Anon, 1969:400) is van mening dat geen leerling op die leerlingraad verkies mag word nie as hy sy persoonlike belange nie op die agtergrond kan skuif nie, en nie die moed het om die waarheid te praat as dit makliker is om te lieg nie. Verder mag sodanige leerling ook nie mag gebruik om diè wat swak is te intimideer nie.

Cilliers (1979:20) is van mening dat leerlinge wat op die leerlingraad verkies word, reeds voor hul aanstelling deur die leerlinge as leiers aanvaar moet word. Daarom moet hulle voor hulle aanstelling self die aanvaarbare norme van die skool aanvaar het, dit hul eie gemaak het en daarvolgens geleef het. Die werklike leier word deur sy maats en personeel raakgesien deur sy optrede oor 'n aantal jare op verskillende terreine van die skoollewe. Daarom is dit noodsaaklik dat persoonlikheidseienskappe en interpersoonlike vaardighede ook in ag geneem moet word by die keuse van leerlingleiers. Onderwysers moet egter waak om vanuit 'n eie verwysingsraamwerk die leerlingleier as 'n ten volle volwasse persoon te oordeel (Malan, 1986:5).

#### **3.4.2.3 Die situasie waarbinne die leier moet optree as vereiste**

Bandey (1971:41) gaan van die standpunt uit dat leiers slegs in 'n spesifieke rol en vir 'n spesifieke groep verkies kan word. Die leerlingleier is baie situasie-gebonde en daar sal ook voorsiening gemaak moet word om die regte leier vir die regte situasie te verkies, byvoorbeeld 'n persoon met goeie belangstelling en aanleg in kultuursake as voorsitter van die kultuurraad.

In elke skool is daar 'n wye verskeidenheid bedrywighede. Dit moet in gedagte gehou word by die verkiesing van 'n leerlingraad, omdat daar baie leerlinge is wat hulle op verskeie gebiede as leiers bewys (Stead, 1985:29). Daarom moet die situasie waarbinne 'n leier optree, in ag geneem word (Malan, 1986:5). 'n Akademikus wat niks in sport belangstel kan immers nie in die komitee gemoeid met sport suksesvol as leier optree nie. Leiers kan slegs gekies word as die omstandighede waarin hulle moet optree duidelik omskryf is. Die regte leier moet vir die regte situasie gekies en opgelei word.

Volwassenheid, karakter en die situasie waarbinne 'n leier moet optree, speel 'n rol oor wie op die raad verkies mag word. Om te verseker dat die regte leerlinge tot die leerlingraad verkies word, moet die regte persone benoem en volgens 'n bepaalde prosedure verkies word. Indien 'n leerlingraad op 'n demokraties wyse verkies word, kan die volgende fases in die verkiesingsproses onderskei word:

- Die nominasieprosedures
- Die verkiesingsprosedures
- Die aanwys van die hoofleiers.

Daar word dus nou gekyk na die verskillende fases van 'n leerlingraadverkiesing.

### **3.5 DIE VERSKILLENDE FASES VAN 'N LEERLINGRAADVERKIESING**

#### **3.5.1 Nominasieprosedures**

Leerlingraadslede word verkies met die verwagting dat hulle sekere take sal uitvoer of nuwe gedagtes in die skoolsituasie sal inisiëer (Stead, 1985:29). Daarom moet daar tydens die nominasieproses seker gemaak word dat subjektiwiteit uitgeskakel word en alle potensiele leiers 'n kans gegun word om in aanmerking te kom vir die leerlingraad.

Uit die voorafgaande verkiesingmodelle blyk die volgende:

- In Amerika is die algemene tendens dat leerlinge hulself verkiesbaar stel om byvoorbeeld 'n "homeroom" te verteenwoordig terwyl in ander gevalle leerlinge van die "homeroom" iemand mag nomineer as hulle kandidaat vir die leerlingraad (vgl. 3.2.2.1).
- Volgens Coetzee (1987:261) wil die leerlinge self 'n aandeel hê in die benoeming van kandidate vir die leerlingraadverkiesing. Hy is egter van mening dat slegs die senior leerlinge moet nomineer. Die personeel kan dan name byvoeg of skrap vanaf die lys van genomineerdes (vgl. 3.2.3.4).
- Cawood en Swartz (1979:108) meen dat elke vereniging en sportklub een seun en een dogter behoort te benoem, en elke koshuis en standaard 9-klas een leerling onder leiding van hulle afrigter, skakel- of voogonderwyser. Die personeel vul dan die nominasielys aan met die name van ander potensiele leiers (vgl. 3.2.3.2).
- Die finale nominasielys behoort ten minste dubbel die aantal name te bevat as wat verkies moet word (vgl. 3.2.3.5).

Theunissen (1985:136) is van mening dat beide onderwysers en leerlinge kandidate vir die leeringraad moet nomineer terwyl Smith (1982:83) meen dat slegs onderwysers en standaard-10 leerlinge moet nomineer. Uit die voorgaande ontstaan die volgende vrae:

- Wie behoort te nomineer?
- Moet elke geslag slegs uit sy eie geslag nomineer?
- Word daar byvoegings tot die nominasielys gemaak deur die personeel nadat die nominasies gesluit het?

Sodra die nominasies afgehandel is, word daar oorgegaan na die verkiesing van die leerlingraad.

### 3.5.2 Verkiesingsprosedure

Dit is belangrik dat die verkiesing regverdig en demokraties verloop (vgl. 3.3.2). Hoewel daar enkele beperkende maatreëls gestel word ten einde te verseker dat die beste moontlike leerlingraad verkies word, mag ander faktore, wat verhoed dat die mees aanvaarbare leerlingraad verkies word, nie 'n rol speel nie. Volgens Prinsloo en Van Rooyen (1990:321) mag enige voordeel wat die skool kan behaal, belangebotsings in die mikropolitiek van die skool en die vooroordeel van een of twee onderwysers nie 'n rol speel by die verkiesing van leerlingrade nie.

Daar is 'n hele reeks faktore wat 'n rol speel by die verkiesingsprosedure, naamlik wie is stemgeregtig, die gewig wat verskillende belangegroepes se stemme tel en verkiesingstoesprake.

#### 3.5.2.1 Watter leerlinge is stemgeregtig?

Uit die onderskeie verkiesingsmodelle blyk die volgende:

- Volgens Ornstein (1980:61) behoort alle leerlinge daarop geregtig te wees om vir leerlingraadslede te mag stem. Daar is besliste voordele in 'n verkiesingstelsel wat alle leerlinge 'n seggenskap in die verkiesing van leerlingraadslede gee. Omdat almal in die skool betrokke is, is die kans dat hulle die verkose leier meer aanvaarbaar sal vind, groter. Dit stel ook die verkose leier in staat om op alle leerlinge se samewerking, ondersteuning en lojaliteit 'n beroep te doen (Firmani, 1983:227) (vgl. 3.2.2.1).

- Die vraag ontstaan of die personeel ook stemreg behoort te besit tydens 'n leerlingraadverkieëing. By die Captain Shreveë Hoërskool (vgl. 3.2.2.2) het al die leerlinge stemreg terwyl die personeel 'n aantal leerlinge self aanwys op die leerlingraad.

Firmani (1983:226) is van mening dat die onderwyser sowel as leerlinge stemreg behoort te hê. 'n Onderzoek deur Firmani in 1982 het getoon dat 94% van die Kaapse skole vir beide onderwysers en leerlinge stemreg gegee het.

- Nie almal is ten gunste daarvan dat alle leerlinge stemreg moet hê nie. In sy ondersoek by Kaapse skole in 1982 het Firmani (1983:225) gevind dat ongeveer 43% van 107 skole slegs senior leerlinge uit verskeie kombinasies van standerd 8,9 en 10 -leerlinge toelaat om aan die leerlingraadverkieëing deel te neem terwyl 53,5% van die skole standerd 6 en/of 7-leerlinge toegelaat het om te stem. Coetzee (vgl. 3.2.3.4) is ook ten gunste van 'n stelsel waar slegs senior leerlinge (standerd 8 - 10) mag stem. Volgens Cawood en Swartz (1979:109) is daar in 1966 by 'n groot skool 'n statistiese ontleding van die leerlingraadverkieëing gemaak en is daar gevind dat:
  - Standerd 6- en 7-leerlinge stem so onsistematies dat hulle nie stemreg behoort te hê nie;
  - Die korrelasie tussen die keuses van die standerd 10-leerlinge en die personeel was die grootste; en
  - Seuns van standerd 6 tot standerd 8 stem gewoonlik vir die mooiste dogter.

Hoewel hierdie ondersoek waardevolle inligting verskaf, behoort daar egter verdere navorsing oor hierdie aangeleentheid gedoen te word. Die probleem kan intussen egter ondervang word deur verskillende waardes (gewig) aan stemme toe te ken.

### 3.5.2.2 Die gewig van stemme

Uit die onderskeie verkiesingsmodelle blyk die volgende:

- Dit is baie onwaarskynlik dat die junior leerlinge die kandidate so goed sal ken as die seniors. Daarom is dit vir Firmani (1982:228) meer realities as die stemme van die standerd 6- en 7-leerlinge minder weeg as die van die senior leerlinge (vgl. 3.2.3.3).

- Ook die TOD (1990:11) is ten gunste van 'n verkiesingstelsel waar die meer senior leerlinge en personeel se stemme meer gewig dra. So kan byvoorbeeld die personeel se stemme 50%, die uittredende leerlingraad 25% en die res van die leerlinge 25% van die totale aantal stemme bedra (vgl. 3.2.3.5).
- Cawood en Swartz (1979:109) is weer van mening dat 'n standaard 10-leerling se stem 2 moet tel, 'n standaard 9-leerling se stem 3 terwyl 'n standaard 8-leerling se stem 1 tel (vgl. 3.2.3.2).

### 3.5.2.3 Verkiesingstoesprake

Ten opsigte van verkiesingstoesprake blyk dit uit die onderskeie verkiesingsmodelle dat:

- Hoewel dit as noodsaaklik beskou word dat die kandidate aan die stemgeregtigdes voorgestel moet word voordat die verkiesing plaasvind (vgl. 3.2.3.4), is Ornstein (1980:61) van mening dat dit die reg van elke kandidaat is om sy mening te lug en 'n veldtog te loods om stemme te werf (vgl. 3.2.2.1).
- Cawood en Swartz (1979:110) stem saam dat elke kandidaat die geleentheid gegee moet word om sy saak aan die leerlinge te stel en te sê waarvoor hy hom gaan beywer. Die leerlinge moet ook die geleentheid kry om vrae te stel om onduidelikhede uit die weg te ruim. Dit skakel die probleem van onbekendheid uit en help die leerlinge om 'n sinvolle keuse te maak (vgl. 3.2.3.2).

Uit die voorgaande ontstaan die volgende vrae:

- Wie behoort oor stemreg te besit?
- Moet daar verskillende gewigte aan die verskillende standerdgroepe se stemme toegeken word?
- Moet elke geslag slegs vir sy eie geslag stem?
- Word die kandidate fisies aan die stemgeregtigdes voorgestel voordat die verkiesing plaasvind?
- Mag die kandidate die stemgeregtigdes toespreek voordat die verkiesing plaasvind?
- Mag die kandidate vrae van die stemgeregtigdes antwoord voordat die verkiesing plaasvind?

Nadat die verkiesing afgehandel is, is Coetzee (1987:262) van mening dat die verkose kandidate se name weer aan die personeel voorgelê moet word vir 'n finale beslissing. Vervolgens word dus die vetoreg van die personeel bespreek.

### **3.5.3 Vetoreg van personeel**

Groot teenstrydigheid bestaan oor die vetoreg van personeel, dit wil sê, om leerlinge wat verkies is tot die leerlingraad, as leerlingraadslede te benoem of leerlinge se name van die verkose lys te verwyder. Sodoende kan die leerlingraad van ongewenste leerlinge gesuiwer word. Uit die onderskeie verkiesingsmodelle blyk die volgende:

- Volgens Ornstein (1980:61) het elke leerling die reg om verkies te word tot die leerlingraad en mag 'n wettige verkose kandidaat nie verhoed word om op die leerlingraad te dien nie. Dit impliseer dus die afwesigheid van 'n vetoreg deur personeel (vgl. 3.2.2.1).
- Coetzee (1987:262) is van mening dat die skoolhoof en personeel die reg om die keuse van leerlinge te sanksioneer, moet behou (vgl. 3.2.2.1).

Volgens Davies (1980:50) bestaan die reg om te veto wel, hoewel personeel en leerlinge nie daarvoor bekommerd hoef te wees nie aangesien dit min gebruik word. Cawood *et al.* (1989:120) is ook ten gunste daarvan dat die personeel 'n vetoreg moet hê.

Uit die voorafgaande ontstaan nou die volgende vrae:

- Moet die personeel oor 'n vetoreg beskik?
- Vir watter redes mag 'n kandidaat geëlimineer word?
- Het die skoolhoof 'n finale vetoreg wat hy kan uitoeven nadat die leerlingraad verkies is?

Na die leerlingraad verkies is, moet die hoofleiers verkies of aangewys word. Hierdie aspek word nou van nader bekyk.

### **3.5.4 Die verkiesing van 'n hoofseun/-dogter (hoofleiers)**

Die hoofleiers (i.c. hoofseun/hoofdogter) van 'n skool is die belangrikste leiers van 'n skool en daarom moet hulle as leiers, dit waarvoor die skool staan, versinnebeeld.

Hulle moet ook instaat wees om die toets en die eise van die portuurgroep te kan hanteer (Cilliers, 1979:3).

Die verkiesing van die hoofleiers kan nie op 'n lukrake wyse plaasvind nie. Dit is daarom nodig om na verskeie faktore te kyk wat 'n rol kan speel in die verkiesing van die hoofleiers. Hierdie faktore sluit in die pligte van die hoofleiers, die eienskappe van die hoofleiers en sy/haar geloofsektheid. Hierdie faktore word nou van nader toegelig.

#### **3.5.4.1 Pligte van die hoofleiers**

Behalwe sy/haar normale pligte as leerlingraadslid het die hoofleiers ook ander take wat hy moet verrig. Die belangrikste is dat die hoofleier die ander leerlingraadslede moet lei en organiseer (King, 1973:148). Daarom moet die hoofleier ook die leerlinge deur sy optrede en voorbeeld lei.

Verder moet die hoofleier by geleentheid openbare toesprake maak, gaste verwelkom en tydens spesiale geleentheid uit die Bybel voorlees en 'n gebed doen (King, 1973:148).

Die hoofleier tree ook op as 'n ouer-figuur sodat die ongelukkige leerling wat nie iemand het wat hy as vader/-moeder of heldefiguur kan idealiseer nie, dit by sy portuurgroep kan vind (Cilliers, 1979:18). Daarom is die hoofleier ook 'n "biegvader" sodat leerlinge wat probleme ondervind en te bang is om met 'n ouer of onderwyser te praat, in die hoofleier kan vertrou en daar begrip, insig en meegevoel kan ontvang (Cilliers, 1979:19).

Om soos 'n volwassene op te tree, plaas baie druk op die hoofleier. Dit is dus noodsaaklik dat hy as brug optree tussen onderwysers en leerlinge sodat hy opdragte, probleme en inligting in die regte rigtings kan kanaliseer, sonder dat hy die vertrouensposisie waarin hy staan skaad (Cilliers, 1979:19). Op hierdie wyse verminder die hoofleiers die druk op hulself.

#### **3.5.4.2 Eienskappe van die hoofleier**

Die keuse van 'n hoofleier hang net so van die leerlinge se behoeftes af as van die kwaliteiteienskappe wat hy besit. Hy behoort onder andere oor die volgende eienskappe te beskik (Strydom, 1970:136-159; Blaauw, 1990:85-88):

stamina en uithouvermoë; nederigheid en wysheid; selfvertroue en oorgawe;  
oortuigingsvermoë; getrouheid; lojaliteit; moed; deursettingsvermoë; goeie

oordeel: kennis; buigbaarheid; eerlikheid; goeie verhoudinge met mense gesetel in 'n sterk persoonlikheid; moet selfvertroue inboesem; oral en altyd 'n goeie voorbeeld stel; goeie karakter; moet die vermoë besit om mense te kan beoordeel; moet die belangrike van die onbelangrike kan onderskei en dan daarvolgens beplan, handel en stimuleer; gedissiplineerd wees; selfvertroue besit; regverdigheid handhaaf; begrip aan die dag lê; intelligent wees; inisiatief besit; en moet hy 'n selferkende en ware Christen-Godgelowige wees.

Die hoofleier moet 'n fynbesnaarde leier wees wat nie met grootdoenigheid of geweld gesag afdwing nie. Hy/sy moet goed gebalanseerd wees om die druk van buite en die spanning van binne te kan hanteer. Op akademiese gebied moet hy/sy 'n navolgenswaardige voorbeeld stel deur prestasie en deur voorbeeldige, harde en eerlike werk (Cilliers, 1979:18-19).

Daar behoort ook veral spesiale aandag geskenk te word aan die hoofseun se verhouding met meisies. Hy moet in staat wees om moontlike attenties, pogings tot flirtasie, uitlokking van dogters (veral in die laer standers), onvoorwaardelik die hoof te bied. 'n Stigma van "goedkoopheid" of homoseksualiteit of seksafsydigheid mag nie aan die hoofleier kleef nie (Cilliers, 1979:20).

#### **3.5.4.3 Geloofsekerheid**

Die hoofleiers (en hul medeverantwoordelike raad) in die portuurgroep en die skoolhoof (en sy medeverantwoordelike onderwysers) in die volwasse groep behoort dieselfde lewensideale na te streef en lewensnorme te handhaaf (Cilliers, 1979:4). Die hoofleier moet onwrikbaar in God glo, want dit beïnvloed sy verhouding ten opsigte van sy volgelinge asook ten opsigte van die doelwitte wat die groep vir hulle stel (Theunissen, 1985:134). Hy moet op so 'n wyse leiding neem dat dit tot eer en verheerliking van God sal strek. Sodoende stel hy homself bloot aan ontwikkelingsgeleenthede en uitdagings en word sy besondere vermoëns gebruik in diens van God en sy medemens (Blaauw, 1990:8). Anders is daar geen doel of sin in sy optrede nie en kan hy sy volgelinge op 'n dwaalspoor lei. Met God as oorsprong moet hy gelei word om sy optrede vanuit die Woord te verantwoord (vgl. 2.4).

### 3.5.4.4 Metodes vir die verkiesing van die hoofleiers

Uit die onderskeie verkiesingsmodelle is dit duidelik dat daar verskeie stelsels bestaan waarvolgens die hoofleier verkies kan word, onder andere die volgende:

- Cilliers (1979:18) en Firmani (1983:292) is oortuig daarvan dat al die leerlinge vir die hoofleier moet stem omdat die hoofleier vir al die leerlinge aanvaarbaar moet wees (vgl. 3.2.3.3).
- Cawood *et al.* (1989:121) gee egter voorkeur aan 'n stelsel waar die hoofleier of deur die nuutverkose leerlingraad of deur die personeel en die nuutverkose leerlingraadslede gesamentlik aangewys word (vgl. 3.2.3.2).
- Coetzee (1987:263) is egter van mening dat die verkiesing van die hoofleier aan die personeel oorgelaat moet word. So kan die personeel byvoorbeeld drie seuns en drie dogters benoem as moontlike hoofleiers. Die hoof en sy dagbestuur kan dan onderhoude met die kandidate voer en daarna die aanstellings maak (vgl. 3.2.3.4).
- 'n Ander moontlikheid is om die leerlinge met die hoogste stemme na 'n onderhoud uit te nooi. Die dagbestuur wys dan die hoofleiers aan op grond van die onderhoude (TOD, 1990:11). Op hierdie wyse word die leerlinge se stemme in berekening gebring en kan die hoofleier vir die leerlinge sowel as die personeel aanvaarbaar wees (vgl. 3.2.3.5).

Cilliers (1979:21) is weer ten gunste van 'n stelsel waar moontlike kandidate teen die einde van die jaar, voordat hulle amptelik diens aanvaar, vir 'n proefperiode die leiding neem onder leiding van die uittredende hoofleier en 'n paar van die beste uittredende leerlingraadslede. Bandey (1971:132) het weer gevind dat die meeste van die onderwysers in sy ondersoek nie ten gunste daarvan is dat die hoofleier eers aangewys word nadat 'n deel van sy dienstryperk verstryk het nie.

Op grond van die voorafgaande ontstaan die volgende vrae:

- Wie behoort die hoofleiers aan te wys?
- Watter kriteria moet in ag geneem word by die aanwys van die hoofleiers?

### 3.6 SAMEVATTING EN VOORUITSKOUING

Daar bestaan verskeie modelle waarop 'n leerlingraad verkies kan word. Sommige van hierdie modelle is gebaseer op objektiewe meetinstrumente terwyl ander op demokratiese beginsels gebaseer is. Hierdie hoofstuk het dit dan ook ten doel gehad om die onderskeie verkiesingsmetodes van nader te ondersoek, demokratiese verkiesingswyses te fundeer, verskillende faktore wat 'n rol speel by die demokratiese verkiesing van leerlingrade uit te lig en die verskillende fases van so 'n verkiesing te bepaal. Vervolgens is elke fase en ander faktore betrokke by 'n leerlingraadverkiesing bespreek.

In die volgende hoofstuk word 'n empiriese ondersoek geloods om te bepaal hoe leerlingraadverkiesings in die praktyk by die verskillende skole onder beheer van die Transvaalse Onderwysdepartement plaasvind.

# **HOOFSTUK 4**

## **EMPIRIESE ONDERSOEK**

### **4.1 INLEIDING**

Uit die literatuurstudie het dit geblyk dat daar nie 'n wetenskaplik- gefundeerde stelsel vir die verkiesing van leerlingrade bestaan wat vir alle skole aanvaarbaar is nie. Dit blyk dus nodig te wees om meer inligting oor die verskillende verkiesingsmetodes van skole in die praktyk te bekom.

Nadat die doel van die ondersoek geformuleer is, sal daar in hierdie hoofstuk dan bepaal word wat die stand van sake by skole is deur die navorsingsontwerp met die vraelys as toepaslike meetinstrument te motiveer, statistiese tegnieke te bespreek en 'n weergawe en interpretasie van die verkreeë data te gee. Aan die einde van die hoofstuk sal 'n samevatting en vooruitskouing gegee word.

### **4.2 DIE DOEL VAN DIE EMPIRIESE ONDERSOEK**

Die doel van hierdie ondersoek is om te bepaal watter metodes vir die verkiesing van leerlingrade in die sekondêre skole in die Transvaal tans in gebruik is, en indien nodig, enkele riglyne in die verband voor te stel.

### **4.3 NAVORSINGSONTWERP**

#### **4.3.1 Die vraelys as meetinstrument**

Een van die doelwitte van hierdie navorsing is om te bepaal op welke wyse leerlingrade aan sekondêre skole verkies kan word (vgl.4.2). Verskeie metodes is oorweeg om die nodige inligting te bekom, byvoorbeeld individuele onderhoude, telefoon- en posopnames (Dixon, 1989:15). Hoewel persoonlike onderhoudvoering 'n vollediger en akkurer

beeld sou gee, is dit egter tydrowend en finansiële baie duur (Dixon, 1989:17). Daarom is daar op die vraelys as meetinstrument besluit.

#### **4.3.1.1 Die doel van die vraelys**

Die doel van 'n vraelys is om data op 'n gestruktureerde wyse in te samel. Daarom word die vrae vooraf beplan en die volgorde daarvan vasgestel. Deur gebruik te maak van gestandaardiseerde vraelyste word die nodige ter saaklike inligting verkry (De Wet *et al.*, 1981:162).

Die doel van hierdie vraelys is om ter saaklike inligting te versamel oor die verkiesing van leerlingrade by sekondêre skole onder beheer van die Transvaalse Onderwysdepartement.

#### **4.3.1.2 Voordele van die vraelys**

Die belangrikste voordele van 'n vraelys deur 'n posopname is dat meer respondente genader kan word en 'n groter geografiese dekking bereik kan word (Ary *et al.*, 1985:344). Dit is meer prakties as die persoonlike onderhoud. Gestandaardiseerde instruksies word gewoonlik gegee sodat elke persoon weet wat van hom verwag word (De Wet *et al.*, 1981:163).

Verdere voordele van die vraelys as meetinstrument is die volgende (Dixon, 1989:18):

- Relatiewe lae eenheidskoste;
- Vryheid van keuse deur die respondent om die vraelys te voltooi of nie;
- Groot opnames kan in 'n relatiewe kort tyd afgehandel word;
- Verwerking vind maklik en vinnig plaas; en
- Die respondent bly anoniem.

#### **4.3.1.3 Nadele van die vraelys**

Die grootste enkele nadeel is die hoë nie-respons koers (Dixon, 1989:19). Verder bestaan daar 'n groot moontlikheid van wanvertolking van vrae omdat dit moeilik is om 'n reeks vrae te formuleer wat almal verstaanbaar is vir die leser (Ary *et al.*, 1985:345).

Verdere nadele van die vraelys as meetinstrument is die volgende (Dixon, 1989:19-20):

- 'n Negatiewe by die publiek teenoor vraelyste;
- Vraelyste is onpersoonlik;
- Die vraelyste is beperk tot geletterdes;
- Indien adresse nie vooraf beskikbaar is nie kan die vraelyste afgelewer word, maar dit sal die kostes aansienlik verhoog;
- 'n Gebrek aan kontrole bestaan oor wie die vraelyste ingevul het; en
- Opstelling en versorging vereis baie tyd.

Ten spyte van al hierdie beperkinge is die gestruktureerde vraelyste as meetinstrument gekies, omdat die skoolhoofde van Transvaal 'n groot geografiese gebied dek en dat almal maklik per pos bereik kan word.

#### 4.3.2 Populasie

Daar is besluit om deur middel van 'n gestruktureerde vraelyste te bepaal watter metodes vir die verkiesing van leerlingrade in sekondêre skole tans in gebruik is. Die skoolhoof is verantwoordelik vir die uitvoering van sy skool se beleid. Hy kan egter pligte met gepaardgaande gesag aan ander toevertrou ten einde 'n sinvolle werksverdeling te maak (Van der Westhuizen, 1990:178). Daarom kan hy 'n onderwyser (die leerlingraadvoog) benoem om as skakel met die leerlingraad te dien (vgl. Firmani, 1982:290; Cawood *et al.*, 1989:176)

Die ideaal sou wees om al die hoofde van sekondêre skole in die RSA te betrek, maar dit sou weens praktiese en ekonomiese redes moeilik uitvoerbaar wees.

As populasie word dus al die hoofde of hul leerlingraadvoogde van die sekondêre skole in Transvaal onder die beheer van die Transvaalse Onderwysdepartement gebruik. Hierdie skole is verdeel in verskillende strata, naamlik Afrikaanse-, Engelse- en Dubbel-mediumskole.

#### 4.3.3 Steekproef

Uit die populasie van sekondêre skole onder beheer van die Transvaalse Onderwysdepartement is daar met behulp van 'n sistematiese steekproefneming 87 skole geselekteer

#### 4.3.4 Konstruksie van die vraelys

##### 4.3.4.1 Voorvereistes vir die ontwikkeling van 'n vraelys

'n Vraelys is 'n wetenskaplike instrument vir die meting van sekere veranderlikes en insameling van spesifieke inligting. Daarom moet die vraelys ontwikkel word vir die spesifieke doel waarvoor dit gebruik gaan word (Schnetler, 1989:88). Verder moet die vraelys so ontwerp word dat dit gehalte reflekteer, min tyd van die respondente in beslag neem en elke vraag moet duidelik en ondubbelsinnig gestel word sodat die respondent presies weet hoe om die vraag te beantwoord. Dubbelsinnige vrae moet vermy word. Daar moet seker gemaak word dat die respondent wel oor die nodige inligting beskik om die vrae te kan beantwoord (Ary *et al.*, 1985:345).

Die volgorde waarin die vrae geplaas word, moet van so 'n aard wees dat dit die respondent se aandag prikkel, onderwerpe mekaar logies volg en vrae oor dieselfde onderwerp bymekaar gegroepeer is (Ary *et al.*, 1985:349).

Met bogenoemde vereistes in ag genome, kan daar oorgegaan word tot die ontwikkeling van die vraelys.

##### 4.3.4.2 Afdelings van die vraelys

Die vraelys word in drie afdelings verdeel. In Afdeling A (vrae 1-9) word die biografiese/demografiese gegewens van die respondente verkry, Afdeling B (vrae 10-17) bepaal die prosedures wat skole gebruik om hul leerlingrade te verkies en Afdeling C (vrae 18-25) watter prosedures die skole as belangrik ag by die verkiesing van leerlingrade.

##### 4.3.4.3 Soorte items in die vraelys

By die soorte items in die vraelys is aandag geskenk aan gestruktureerde vrae (digitome- en meerkeusige vrae). Nadat daar 'n studie van 'n aantal skole se verkiesingsbeleide gemaak is, is daar baie aandag aan 'n groot aantal gestruktureerde veelkeusige items gegee. Hierdie items moet daartoe bydra dat die vraelys maklik en vinnig ingevul kan word om maksimum terugvoering te verseker. Omdat dit onmoontlik is om alle moontlikhede te bepaal, is daar by enkele vrae "ander" moontlikhede ingesluit.

#### **4.3.4.4 Administrering**

Die administrering van die vraelys het ook aandag geniet. 'n Afskrif van die toestemmingbrief van die Transvaalse Onderwysdepartement is by die vraelys ingesluit (vgl. Bylae B). Duidelike voorskrifte word op die titelblad aangegee (vgl. Bylae C) en voorsorg is getref dat die voorkoms van die vraelys keurig en netjies is.

#### **4.3.5 Loodsondersoek**

'n Eerste redaksie van die vraelys is vir vyf kollegas vir voltooiing gegee om te bepaal of die instruksies duidelik is, die vrae ondubbelsinnig en duidelik geformuleer is en hoe lank dit neem om die vraelys te voltooi. Daar is gevind dat dit die respondent ongeveer tien tot vyftien minute neem om die vraelys te voltooi. Enkele vrae moes weer geformuleer word, omdat dit onduidelik was.

Die geredigeerde vraelys is vir 'n loodsondersoek aan 'n aantal skoolhoofde ( $n=5$ ) vir beantwoording voorgelê, ten einde nog dubbelsinnige items te identifiseer en uit te skakel. Daar moes ook vasgestel word of die data wat verkry is, geanaliseer kon word. Enkele items is na aanleiding van die skoolhoofde se kommentaar en aanbevelings duideliker geformuleer. 'n Kopie is aan die Transvaalse Onderwysdepartement gestuur vir amptelike goedkeuring en skriftelike toestemming is verkry om die vraelys aan die betrokke hoëskole te stuur.

#### **4.3.6 Finale vraelyste**

Die goedgekeurde vraelys (vgl. Bylae C) is gedupliseer en tesame met instruksies aan 87 skoolhoofde gestuur vir voltooiing.

#### **4.3.7 Statistiese tegniek**

Die vraelyste wat terug ontvang is, is met behulp van 'n hoofraamrekenaar van die PU vir CHO ingesleutel. Daarna is die data gekontroleer vir moontlike insleutelfoute. Die data is dan verwerk met behulp van SAS-programpakette (SAS Institute Inc., 1985).

#### **4.3.8 Terugontvangste**

Tabel 4.1 gee 'n uiteensetting van die hoeveelheid vraelyste wat uitgestuur en die aantal vraelyste wat terug ontvang is:

TABEL 4.1 TERUGONTVANGSTE

TIPE SKOOL	UITGESTUUR	TERUG ONTVANG	PERSENTASIE
Afrikaans	50	44	88 %
Engels	28	21	75 %
Dubbelmedium	9	9	100 %
Totale	87	74 (71) *	85 %

\* Drie skole het aangedui dat hulle nie leerlingrade het nie. Hierdie skole is vir alle statistiese verwerkings nie verder in berekening gebring nie en is daar slegs 71 skole in berekening gebring.

Volgens Landman (1980:112) moet ten minste 70% terug ontvang word om die resultate van 'n ondersoek as geldig te beskou. Die terugvoer in hierdie ondersoek is heelwat meer as wat Landman voorgestel het.

#### 4.4 INTERPRETERING VAN DATA

Die data wat bespreek word en die afleidings/gevolgtrekkings wat gemaak word geld slegs vir die studiepopulasie en nie vir ander Onderwysdepartemente in die RSA of vir primêre skole nie.

##### 4.4.1 Biografiese en demografiese data

Met die doelstellings van hierdie ondersoek as riglyn en na aanleiding van die bevindinge van die literatuurstudie is daar besluit om meer inligting oor verskeie aspekte van die verkiesing van leerlingrade by sekondêre te verkry.

Elke skool behoort oor 'n leerlingraadverkiesingsbeleid te beskik (vgl. 3.2.3.5). Hierdie aspek moet by die respondente gekontroleer word (Afd. A, vraag 2). Verder moet bepaal word wie in beheer is van die skool se leerlingraadverkiesing en of die skool volgens sy grondwet 'n verkiesingskomitee het wat verantwoordelik is vir die skool se leerlingraadverkiesing (Afd. A, vrae 3 & 4). Hierdie inligting, sowel as inligting oor die medium van onderrig, die gradering en die ligging van skole, word in Tabel 4.2 weergegee (vgl. Bylae C, vrae 1 - 7).

TABEL 4.2 DEMOGRAFIESE - EN ANDER ALGEMENE INLIGTING

VRAAG			AANTAL	PERSENTASIE
1	Pos van respondent	Hoof	12	16,9%
		Adjunk-hoof	22	31,0%
		Departementshoof	36	50,7%
		Onderwysers	1	1,4%
		<b>Totaal</b>	<b>71</b>	<b>100%</b>
2	Verkiesingsbeleide	Ja	68	97,1%
		Nee	2	2,9%
		Geen respons	1	1,4%
		<b>Totaal</b>	<b>71</b>	<b>100%</b>
3	Die beheer van verkiesings	Hoof	30	42,2%
		Adjunk-hoof	15	21,1%
		Departementshoof	18	25,4%
		Leerlingraadvoog	8	11,3%
		Onderwysers	0	0,0%
		<b>Totaal</b>	<b>71</b>	<b>100%</b>
4	Verkiesingskomitees	Ja	58	81,7%
		Nee	13	18,3%
		<b>Totaal</b>	<b>71</b>	<b>100%</b>
5	Die gradering van skole	GS Skool	21	30,4%
		S1	30	43,5%
		S2	18	26,1%
		Geen respons	2	1,4%
		<b>Totaal</b>	<b>71</b>	<b>100%</b>
6	Die ligging van skole	Stedelik	31	43,7%
		Semi-stedelik	21	29,6%
		Plattelands	18	25,3%
		Geen respons	1	1,4%
		<b>Totaal</b>	<b>71</b>	<b>100%</b>

TABEL 4.2 (vervolg)

VRAAG			AANTAL	PERSENTASIE
7	Medium van onderrig	Afrikaans	49	69,0%
		Engels	18	25,4%
		Dubbelmedium	4	5,6%
		<b>Totaal</b>	71	100%

Uit Tabel 4.2 blyk dit dat die meeste vraelyste deur departementshoofde voltooi is (50,7%). Feitlik alle skole (97,1%) beskik oor 'n verkiesingsbeleid. Baie hoofde (42,2%) neem die verantwoordelikheid van die leerlingraadverkiesing op hulself. Sowat 46,5% van die skoolhoofde delegeer die leerlingraadverkiesing na hul adjunk-hoofde (21,1%) of departementshoofde (25,4%). Feitlik al die skole (81,7%) beskik wel oor 'n verkiesingskomitee.

Al drie groottes skole is goed in die ondersoek verteenwoordig. Twee respondente was onseker oor hulle skool se gradering. Die meeste skole is in 'n stedelike (43,7%) area geleë. Alle liggings is egter goed verteenwoordig.

Die meeste skole wat betrek was, is Afrikaanse skole (69,0%). Volgens Tabel 4.1 (vgl. 4.3.8) het daar 9 dubbel-medium skole gereageer op die vraelyste. Vyf van hierdie skole het egter aangedui dat hulle Afrikaans as medium van onderrig gebruik in teenstelling met die Transvaalse Onderwysdepartement se adreslys wat hulle as dubbel-medium skole aangedui het.

#### 4.4.2 Die aantal leerlinge in die skole

Die aantal leerlinge in die skool en die hoeveelheid leerlingraadslede op die leerlingraad (vgl. Bylae C, vrae 8 & 9) sal help om te bepaal wat die huidige stand van sake by skole is en of die verspreiding leerlinge by alle skole goed verteenwoordig is. Tabel 4.3(a) en Tabel 4.3(b) weerspieël hierdie resultate.

TABEL 4.3(a) DIE AANTAL LEERLINGE EN LEERLINGRAADSLEDE IN DIE SKOLE: SEUNS

VRAE		AANTAL LEERLINGE	AANTAL SKOLE	PERSENTASIE
8.1	Die aantal seuns in skole:	0 - 100	4	5,6%
		101 - 200	13	18,3%
		201 - 300	11	15,5%
		301 - 400	13	18,3%
		401 - 500	10	14,1%
		501 - 600	11	15,5%
		601 - 700	4	5,6%
		701 - 800	2	2,8%
		801 - 900	2	2,8%
		901 - 1000	0	0%
		1001 -	1	1,4%
	<b>Totaal</b>	<b>71</b>	<b>100%</b>	
8.2	Die aantal seuns op die leerlingraad	0 - 5	6	8,4%
		6 - 9	9	12,7%
		10 - 11	11	15,5%
		12 - 14	15	21,1%
		15 - 17	19	26,8%
		18 - 20	7	9,9%
		21 - 23	0	0,0%
		24 -	4	5,6%
			<b>Totaal</b>	<b>71</b>

Uit Tabel 4.3(a) blyk dit dat 71,8% van die skole 500 of minder seuns in die skool het. Daarby het 21,1% van die skole minder as 10 seuns op die leerlingraad terwyl 63,4% van die skole tussen 10 - 17 seuns op die leerlingraad het.

Verder blyk dit uit Tabel 4.3(b) dat 74,7% van die skole 500 of minder dogters in die skool het. Daarby het 19,8% van die skole minder as 10 dogters op die leerlingraad terwyl 60,5% van die skole tussen 10 - 17 dogters op die leerlingraad het.

TABEL 4.3(b) DIE AANTAL LEERLINGE EN LEERLINGRAADSEDE IN DIE SKOLE: DOGTERS

VRAE		AANTAL LEERLINGE	AANTAL SKOLE	PERSENTASIE
9.1	Die aantal dogters in skole	0 - 100	9	12,7%
		101 - 200	7	9,9%
		201 - 300	13	18,3%
		301 - 400	10	14,1%
		401 - 500	14	19,7%
		501 - 600	8	11,3%
		601 - 700	3	4,2%
		701 - 800	5	7,0%
		801 - 900	1	1,4%
		901 - 1000	1	1,4%
		1001 -	0	0,0
	<b>Totaal</b>	<b>71</b>	<b>100%</b>	
9.2	Die aantal dogters op die leerlingraad	0 - 5	8	11,3%
		6 - 9	6	8,5%
		10 - 11	12	16,9%
		12 - 14	16	22,5%
		15 - 17	15	21,1%
		18 - 20	7	9,9%
		21 - 23	2	2,8%
		24 -	5	7,0%
			<b>Totaal</b>	<b>71</b>

#### 4.4.3 Die identifisering en demokratiese verkiesing van leerlingrade

Leerlingrade kan aangewys word deur objektiewe meetinstrumente of deur demokratiese verkiesingswyses (vgl. 3.3). Daar moet dus vasgestel word watter persentasie skole hulle leerlingrade op 'n demokratiese wyse verkies (vgl. Bylae C, vraag 10) en hoe belangrik die demokratiese verkiesing van leerlingrade geag word (vgl. Bylae C, vraag 18).

Die resultate word in Tabel 4.4 weergegee<sup>1</sup>.

TABEL 4.4 DIE DEMOKRATIESE VERKIESING VAN LEERLINGRADE

PROSEDURE		VRAE 10 & 18	BELANGRIKHEID				n=
JA	NEE		1	2	3	4	
		<b>10.1 &amp; 18.1</b>					
16 23,9%	51 76,1%	Die identifisering van leiers d.m.v. objektiewe meetinstrumente	4 6,0%	20 29,9%	21 31,3%	22 32,8%	67 *
		<b>10.2 &amp; 18.2</b>					
66 93,0%	5 7,0%	Word betrokkenes ingelig oor leierskap?	0 0%	1 1,4%	20 28,2%	50 70,4%	71
		<b>10.3 &amp; 18.3</b>					
71 100%	0 0%	Die inspraak van leerlinge tydens verkiesings	0 0%	2 2,8%	10 14,1%	59 83,1%	71
		<b>10.4 &amp; 18.4</b>					
15 22,1%	56 78,9%	Aanwys van leerlingrade deur objektiewe metodes	25 35,2%	29 40,8%	9 12,7%	8 11,3%	71

\* 4 respondente het vrae 10.1 en 18.1 nie beantwoord nie.

- 1 **Verduideliking van werkswyse:** Met dieselfde vraag is sowel bepaal of 'n bepaal- de prosedure by 'n skool gevolg word (vgl. Bylae C, Afd. B, vrae 10 - 17) as hoe belangrik die respondent die prosedure beskou (vgl. Bylae C, Afd. C, vrae 18 - 25). Hierdie twee response word nou gesamentlik in een tabel gerapporteer. Prosedure (linkerkant) het bepaal of 'n bepaalde faset van 'n leerlingraad- verkiesing by die respondent se skool plaasvind. Belangrikheid (regerkant) het bepaal hoe belangrik die respondent 'n bepaalde faset tydens 'n leerling- raadverkiesing geag het.

1 - Word glad nie as belangrik beskou nie

2 - Word as van minder belang beskou

3 - Word as redelik belangrik beskou

4 - Word as baie belangrik beskou

n - Totale aantal response vir beide prosedure en belangrikheid.

Bogenoemde werkswyse by die rapportering en bespreking van die data word nou verder gevolg vanaf Tabel 4.4 tot by Tabel 4.11.

Uit Tabel 4.4 blyk dit dat slegs 23,9% van die skole hul potensieële leerlingleiers deur middel van objektiewe meetinstrumente identifiseer. Die meeste respondente (64,1%) beskou dit egter as belangrik dat leerlingleiers deur middel van objektiewe meetinstrumente geïdentifiseer word, waarvan 32,8% dit as baie belangrik beskou. Die meeste van die skole (93,0%) lig die persone betrokke in oor leierskap en die respondente beskou dit wel as belangrik (98,6%). Die meeste skole (97,2%) beskou dit as belangrik tot baie belangrik dat leerlinge 'n inspraak het by leerlingraadverkiesings. Slegs 22,1% van die skole wys hul leerlingrade deur objektiewe meetinstrumente aan terwyl 24,0% van die respondente dit as belangrik tot baie belangrik beskou om leerlingrade deur objektiewe meetinstrumente aan te wys.

Verrassend is dat hoewel slegs 23,9% van die respondente potensieële leiers met behulp van objektiewe meetinstrumente identifiseer, beskou die meerderheid (64,1%) dit tog as belangrik om potensieële leiers met behulp van objektiewe meetinstrumente te identifiseer. Die oorgrote meerderheid respondente (76,1%) is egter ten gunste van 'n demokratiese verkiesing van leerlingrade.

#### **4.4.4 Die aantal lede op die leerlingraad**

Uit die literatuurstudie blyk dit dat verskillende bepalende faktore 'n rol speel by die verkiesing van leerlingrade. Die aantal lede op die leerlingraad kan bepaal word deur die grootte van die skool (vgl. 3.4.1.1), die aantal staande komitees van die leerlingraad (vgl. 3.4.1.2) en die verskillende geslagte en taalgroepe (vgl. 3.4.1.3). Dit is dus nodig om te bepaal watter van die faktore by 'n skool die aantal lede op die leerlingraad bepaal (vgl. Bylae C, vraag 11) en hoe belangrik dit geag word (vgl. Bylae C, vraag 19). Die resultate word in Tabel 4.5 weergegee.

TABEL 4.5 DIE AANTAL LEDE OP DIE LEERLINGRAAD

PROSEDURE		VRAE 11 & 19	BELANGRIKHEID				n=
JA	NEE		1	2	3	4	
41 57,8%	30 42,2%	<b>11.1 &amp; 19.1</b> Leerlingraad tot 'n bepaalde verhouding met aantal leerlinge verkies	9 12,7%	13 18,3%	30 42,2%	19 26,8%	71
38 56,7%	29 43,3%	<b>11.2 &amp; 19.2</b> Die verhouding seuns:dogters op die leerlingraad dieselfde as in die skool	11 16,4%	20 29,8%	19 28,4%	17 25,4%	67 *
40 58,0%	29 42,0%	<b>11.3 &amp; 19.3</b> Die aantal staande komitees om die aantal leerlingraadslede te bepaal	13 18,8%	20 29,0%	20 29,0%	16 23,2%	69 *

\* 4 respondente het vrae 11.2 en 19.2 nie beantwoord nie en 2 respondente nie vrae 11.3 en 19.3 nie.

Dit wil voorkom uit Tabel 4.5 dat bykans 57,8% van die skole die aantal leerlingraadslede tot 'n bepaalde verhouding met die aantal leerlinge in die skool bepaal. Die meeste skole (69%) beskou dit as belangrik tot baie belangrik dat die getal leerlingraadslede in 'n bepaalde verhouding met die getal leerlinge in die skool bepaal moet word. By 'n geringe meerderheid van skole (56,7%) is die verhouding seuns:dogters op die leerlingraad dieselfde as die verhouding seuns:dogters in die skool. Bykans 53,8% van die respondente beskou dit as belangrik dat hierdie verhouding dieselfde moet wees. Netso neem 58% van die skole die aantal staande komitees van die leerlingraad in ag as die aantal lede van die leerlingraad bepaal word, terwyl 52,2% van die respondente dit as belangrik tot baie belangrik beskou.

Die gevolgtrekking is dat die aantal leerlinge in die skool, die verhouding seuns:dogters in die skool en die aantal staande komitees van die leerlingraad alles bydra om die aantal lede van die leerlingraad te bepaal.

#### 4.4.5 Leerlinge wat tot die leerlingraad verkies word

Verskeie menings bestaan of standaard 8- en standaard 9-leerlinge op die leerlingraad verkies moet word (vgl. 3.4.2.1.). Dit is dus nodig om te bepaal uit watter standerdgroepe lede tot die leerlingraad verkies word (vgl. Bylae C, vraag 12) en hoe belangrik dit geag word (vgl. Bylae C, vraag 20). Die resultate word in Tabel 4.6 weergegee.

TABEL 4.6 LEERLINGE WAT TOT DIE LEERLINGRAAD VERKIES WORD

PROSEDURE		VRAE 12 & 20	BELANGRIKHEID				n=
JA	NEE		1	2	3	4	
		<b>12.1 &amp; 20.1</b>					
5	62	Standerd 8-leerlinge op die leerlingraad	54	6	5	2	67 *
7,5%	92,5%		80,6%	9,0%	7,5%	3,0%	
		<b>12.2 &amp; 20.2</b>					
19	50	Standerd 9-leerlinge op die leerlingraad	39	7	13	10	69 *
27,5%	72,5%		56,5%	10,1%	18,8%	14,5%	
		<b>12.3 &amp; 20.3</b>					
70	0	Standerd 10-leerlinge op die leerlingraad	0	1	1	68	70 *
100%	0%		0%	1,4%	1,4%	97,1%	

\* 4, 2 en 1 respondent(e) het vrae 12.1 & 20.1, 12.2 & 20.2 en 12.3 & 20.3 respektiewelik nie beantwoord nie.

Uit Tabel 4.6 blyk dit dat slegs 7,5% van die skole standerd 8-leerlinge op die leerlingraad het, 27,5% van die skole standerd 9-leerlinge en al die skole het standerd 10-leerlinge op die leerlingraad. Slegs 10,5% van die skole beskou dit as belangrik tot baie belangrik om standerd 8-leerlinge op die leerlingraad te verkies, 33,3% van die skole om standerd 9-leerlinge en 98,5% van die skole om standerd 10-leerlinge op die leerlingraad te verkies.

Soos verwag (vgl. 3.4.2.1) verkies die meeste skole standerd 10-leerlinge op die leerlingraad.

#### 4.4.6 Nominasies

Die nominasie van leerlinge vir die leerlingraad speel 'n kardinale rol by die verkiesing van leerlingrade (vgl. 3.5.1). Daarom moet daar bepaal word wie genomineer mag word, wie hulle mag nomineer en of elke geslag slegs uit sy eie geslag mag nomineer (vgl. Bylae C, vrae 12 & 13 en vrae 20 & 21). Tabel 4.7 illustreer die resultate.

TABEL 4.7 PERSONE WAT LEERLINGE MAG NOMINEER VIR DIE LEERLINGRAAD

PROSEDURE		VRAE 13 & 21	BELANGRIKHEID				n=
JA	NEE		1	2	3	4	
<b>13.1 &amp; 21.1</b>							
54 77,1%	16 22,9%	Nominasies deur onderwysers	7 10,0%	7 10,0%	16 22,9%	40 57,1%	70 *
<b>13.2 &amp; 21.2</b>							
49 71,0%	20 29,0%	Nominasies deur die uitredene leerlingraad	10 14,5%	11 15,9%	18 26,1%	30 43,5%	69 *
<b>13.3 &amp; 21.3</b>							
10 14,3%	60 85,7%	Nominasies deur die stander 6-leerlinge	57 81,4%	3 4,3%	5 7,1%	5 7,1%	70 *
<b>13.4 &amp; 21.4</b>							
19 27,1%	51 72,9%	Nominasies deur die stander 7-leerlinge	45 64,3%	5 7,1%	11 15,7%	9 12,9%	70 *
<b>13.5 &amp; 21.5</b>							
40 56,3%	31 43,7%	Nominasies deur die stander 8-leerlinge	22 31,0%	9 12,7%	19 26,8%	21 28,6%	71
<b>13.6 &amp; 21.6</b>							
51 73,9%	18 26,1%	Nominasies deur die stander 9-leerlinge	12 17,4%	3 4,4%	11 15,9%	43 62,3%	69 *
<b>13.7 &amp; 21.7</b>							
37 52,9%	33 47,1%	Nominasies deur die stander 10-leerlinge	23 32,9%	7 10,0%	11 15,7%	29 41,4%	70 *
<b>13.8 &amp; 21.8</b>							
7 10,6%	59 89,4%	Nominasies deur die kultuurverenigings	28 42,4%	20 30,3%	12 18,9%	6 9,1%	66 *
<b>13.9 &amp; 21.9</b>							
7 10,4%	60 89,6%	Nominasies deur die sportverenigings	29 43,3%	19 28,4%	12 17,9%	7 10,4%	67 *
<b>13.10 &amp; 21.10</b>							
38 55,1%	31 44,9%	Nominasies deur die verskillende geslagte	23 33,3%	7 10,1%	8 11,6%	31 44,9%	69 *
<b>13.11 &amp; 21.11</b>							
50 72,5%	19 27,5%	Byvoegings tot die nominasielys	11 15,9%	5 7,3%	18 26,1%	35 50,7%	69 *

\* Vrae 13.1 & 21.1, 13.3 & 21.3, 13.4 & 21.4 en 13.7 & 21.7 is elk deur 1 respondent nie beantwoord nie; vrae 13.2 & 21.2, 13.6 & 21.6, 13.10 & 21.10 en 13.11 & 21.11 is elk deur 2 respondente nie beantwoord nie en vrae 13.8 & 21.8 en 13.9 & 21.9 is deur 5 en 4 respondente respektiewelik nie beantwoord nie.

Uit Tabel 4.7 blyk dit dat by 77,1% van die skole nomineer onderwysers - en by 71,0% van die skole nomineer die uittredende leerlingraad kandidate vir die leerlingraad. Dit blyk ook dat 80,0% van die respondente dit as belangrik tot baie belangrik beskou dat onderwysers moet nomineer terwyl 69,6% van die respondente dit as belangrik tot baie belangrik beskou dat die uittredende leerlingraad moet nomineer.

Verder blyk dit dat die leerlinge ook mag nomineer. Slegs by 14,3% van die skole nomineer standerd 6-leerlinge, by 27,1% die standerd 7-leerlinge, by 56,3% die standerd 8 leerlinge, by 73,9% die standerd 9-leerlinge terwyl by 52,9% van die skole standerd 10-leerlinge kandidate vir die leerlingraad mag nomineer. Slegs 14,2% van die respondente het aangedui dat dit belangrik tot baie belangrik is dat standerd 6-leerlinge moet nomineer en 28,6% dat standerd 7-leerlinge moet nomineer. Die meerderheid (55,4%) van die respondente het egter aangetoon dat dit belangrik tot baie belangrik is dat standerd 8-leerlinge moet nomineer, bykans 78,2% dat standerd 9-leerlinge moet nomineer en 57,1% dat standerd 10-leerlinge moet nomineer.

Slegs by ongeveer 10,5% van die skole nomineer kultuur- en sportverenigings kandidate vir die leerlingraad (10,6% en 10,4% respektiewelik). Net ongeveer 28% van die respondente beskou dit as belangrik tot baie belangrik dat die onderskeie verenigings kandidate vir die leerlingraad moet nomineer.

By die meerderheid van skole (55,1%) nomineer elke geslag slegs uit sy eie geslag kandidate vir die leerlingraad. Die meeste respondente (56,5%) beskou dit as belangrik tot baie belangrik dat elke geslag slegs uit sy eie geslag kandidate moet nomineer.

By die meeste skole (72,5%) maak die personeel nog toevoegings tot die nominasielys nadat die nominasies gesluit het terwyl 76,8% van die respondente dit as belangrik tot baie belangrik beskou dat die personeel sulke toevoegings moet maak.

Die gevolgtrekking wat gemaak kan word, is dat onderwysers, die uittredende leerlingraad, standerd 8-, standerd 9- en standerd 10-leerlinge mag nomineer. Die mening is ook dat elke geslag slegs uit sy eie geslag moet nomineer. 'n Verdere afleiding wat gemaak kan word, is dat personeel byvoegings tot die nominasielys kan maak nadat die nominasies gesluit het (vgl. 3.5.1).

#### **4.4.7 Stemreg**

Tydens die verkiesing van die leerlingraad is dit nodig om te bepaal wie stemgeregtig is (vgl. 3.5.2.1) en of elke geslag slegs vir sy eie geslag stem. Dit is ook nodig om te bepaal watter gewig elke persoon se stem dra (vgl. 3.5.2.2) (vgl. Bylae C, vraag 14 en vraag 22). Die resultate word in Tabel 4.8 weergegee.

TABEL 4.8 STEMREG

PROSEDURE		VRAE 14 & 22	BELANGRIKHEID				n=
JA	NEE		1	2	3	4	
		<b>14.1 &amp; 22.1</b>					
70 98,6%	1 1,4%	Stemreg vir onderwysers	0 0,0%	0 0,0%	4 5,6%	67 94,4%	71
		<b>14.2 &amp; 22.2</b>					
68 97,1%	2 2,9%	Stemreg vir die tuitredende leerlingraad	1 1,4%	1 1,4%	14 20,0%	54 77,1%	70*
		<b>14.3 &amp; 22.3</b>					
16 22,9%	54 77,1%	Stemreg vir die standerd 6-leerlinge	48 68,6%	4 5,7%	6 8,6%	12 17,1%	70*
		<b>14.4 &amp; 22.4</b>					
38 54,3%	32 45,7%	Stemreg vir die standerd 7-leerlinge	28 40,0%	11 15,7%	7 10,0%	24 34,3%	70*
		<b>14.5 &amp; 22.5</b>					
62 87,3%	9 12,7%	Stemreg vir die standerd 8-leerlinge	6 8,4%	5 7,0%	21 29,6%	39 54,9%	71
		<b>14.6 &amp; 22.6</b>					
70 98,6%	1 1,4%	Stemreg vir die standerd 9-leerlinge	1 1,4%	0 0,0%	6 8,4%	64 90,1%	71
		<b>14.7 &amp; 22.7</b>					
60 85,7%	10 14,3%	Stemreg vir die standerd 10-leerlinge	6 8,6%	6 8,6%	14 20,0%	44 62,9%	70*
		<b>14.8 &amp; 22.8</b>					
42 62,7%	25 37,3%	Stem elke geslag net vir sy eie geslag?	19 28,4%	7 10,4%	7 10,4%	34 50,8%	67*
		<b>14.9 &amp; 22.9</b>					
24 33,8%	47 66,2%	Die toekenning van verskillende gewigte aan elke standerd se stemme	22 31,0%	11 15,5%	21 29,6%	17 23,9%	71

\* Vrae 14.2 & 22.2, 14.3 & 22.3, 14.4 & 22.4 en 14.7 & 22.7 is elk deur 1 respondant nie beantwoord nie en vrae 14.8 & 22.8 is elk deur 4 respondente nie beantwoord nie.

Uit Tabel 4.8 blyk dit dat by feitlik al die skole die personeel (98,6%) en die uittredende leerlingraad (97,1%) stemreg het. Al die respondente beskou dit ook as belangrik tot baie belangrik dat die personeel stemreg het, terwyl 97,1% dit ook as belangrik tot baie belangrik beskou dat die uittredende leerlingraad stemreg het.

Slegs by 22,9% van die skole het standerd 6-leerlinge stemreg en by 54,3% het standerd 7-leerlinge stemreg. By die meeste skole het standerd 8-leerlinge (87,3%), standerd 9-leerlinge (98,6%) en standerd 10-leerlinge (85,7%) stemreg. Die meerderheid respondente beskou dit as belangrik tot baie belangrik dat standerd 6-leerlinge (74,3%) en standerd 7-leerlinge (55,7%) *nie* stemreg moet hê nie. Daarteenoor beskou meeste repondente dit as belangrik tot baie belangrik dat standerd 8-leerlinge (84,5%), standerd 9-leerlinge (98,5%) en standerd 10-leerlinge (82,9%) stemreg moet hê. Verder stem elke geslag slegs vir sy eie geslag by die meeste skole (62,7%) terwyl 61,2% van die respondente dit as belangrik tot baie belangrik beskou dat elke geslag slegs vir sy eie geslag stem.

By slegs 33,8% van die skole word daar verskillende gewigte aan die verskillende standerdgroepe se stemme toegeken. 'n Meerderheid respondente (53,5%) beskou dit egter as belangrik tot baie belangrik dat daar veskillende gewigte toegeken moet word.

Uit die voorgaande bespreking kan afgelei word dat onderwysers, die uittredende leerlingraad, standerd 8-, standerd 9- en standerd 10-leerlinge stemreg moet hê. Twyfel bestaan of standerd 7-leerlinge stemreg moet hê omdat slegs 44,3% van die respondente dit as belangrik beskou. Elke geslag behoort slegs vir sy eie geslag te stem.

Hoewel slegs 33,8% van die skole verskillende gewigte aan elke standerd se stemme toeken, kan die afleiding gemaak word dat die meerderheid respondente tog sou verkies dat verskillende gewigte aan stemme toegeken moet word. Uit Tabel 4.8 blyk in elk geval dat minder standerd 6- en 7-leerlinge stemreg het as standerd 8- tot 10-leerlinge. Indien ons aan alle leerlinge stemreg gee, maar aan elke standerd se stemme verskillende gewigte, betrek ons alle leerlinge by die demokratiese verkiesing van leerlingrade (vgl. 4.4.3). Uit Tabel 4.8 blyk dit dan dat standerd 9-leerlinge se stemme die hoogste gewig moet hê, gevolg deur standerd 8 en 10 wie se stemme dieselfde gewig behoort te hê. Standerd 7-leerlinge se stemme sal 'n laer gewig hê met standerd 6 die laagste.

#### **4.4.8 Die bekendstelling van kandidate**

Die literatuur verwys na die moontlikheid dat kandidate voor die verkiesing verkiesings-toesprake behoort te hou (vgl. 3.5.2.3). Daarom moet bepaal word of kandidate bekend

gestel word aan die leerlinge en personeel en of die daar in die praktyk verkiesings-  
toesprake gehou word deur die kandidate (vgl. Bylae C, vraag 15 en vraag 23). Die  
resultate word in Tabel 4.9 weergegee.

**TABEL 4.9 BEKENDSTELLING VAN KANDIDATE**

PROSEDURE		VRAE 15 & 23	BELANGRIKHEID				n <sup>***</sup>
JA	NEE		1	2	3	4	
32	39	15.1 & 23.1 Voorstelling van kandidate aan stemgeregtigdes	15	16	13	27	71
45,1%	54,9%		21,1%	22,5%	18,3%	38,0%	
9	61	15.2 & 23.2 Verkiesingstoesprake deur kandidate	26	20	12	12	70 *
12,9%	87,1%		37,1%	28,6%	17,1%	17,1%	
5	64	15.3 & 23.3 Vrae van stemgeregtigdes	30	18	10	11	69 *
7,2%	92,8%		43,5%	26,1%	14,5%	15,9%	

\* Vrae 15.2 & 23.2 en 15.3 & 23.3 is deur 1 en 2 respondent(e) respektiewelik  
nie beantwoord nie.

Uit Tabel 4.9 blyk dit dat by 45,1% van die skole die kandidate fisies aan die stem-  
geregtigdes voorgestel word terwyl 56,3% van die respondente dit as belangrik beskou.  
Slegs by 12,9% skole kry die kandidate geleentheid om personeel en leerlinge toe te  
spreek. By 7,2% skole kry die kandidate geleentheid om vrae van die stemgeregtigdes  
te beantwoord. Ongeveer 32% van die respondente beskou dit as belangrik dat kandidate  
stemgeregtigdes toespreek (34,2%) of vrae van stemgeregtigdes beantwoord (30,4%).

In teenstelling met die literatuurstudie is die respondente dus glad nie ten gunste daarvan  
dat kandidate voor die verkiesing verkiesingstoesprake hou nie. Die mening bestaan  
egter wel dat kandidate bekendgestel behoort te word aan die leerlinge en personeel.

#### **4.4.9 Die aanwys van hoofleiers**

Die aanwys van die hoofseun en hoofdogter van die skool is die hoogtepunt van die  
leerlingraadverkiesing (vgl. 3.5.4). Omdat daar volgens die literatuur verskeie metodes  
bestaan waarop die hoofleiers aangewys kan word, is dit nodig om te bepaal watter metodes

in die algemeen in die praktyk gebruik word om die hoofleiers aan te wys. Verder is dit nodig om te bepaal watter kriteria in ag geneem word tydens die aanwys van 'n hoofleier (vgl. Bylae C, vraag 16 en vraag 24). Hierdie resultate word in Tabel 4.10 weergegee.

TABEL 4.10 DIE AANWYS VAN HOOFLEIERS

PROSEDURE		VRAE 16 & 24	BELANGRIKHEID				n**
JA	NEE		1	2	3	4	
60 87,0%	9 13,0%	<b>16.1 &amp; 24.1</b> Die aantal stemme deur kandidate behaal	3 4,4%	5 7,2%	23 33,3%	38 55,1%	69*
41 59,4%	28 40,6%	<b>16.2 &amp; 24.2</b> Hoofleiers deur die personeel aangewys	14 20,3%	11 15,9%	21 30,4%	23 33,3%	69*
13 18,8%	56 81,2%	<b>16.3 &amp; 24.3</b> Hoofleiers deur die nuwe leerlingraad aangewys	27 39,1%	18 26,1%	16 23,2%	8 11,6%	69*
37 52,9%	33 47,1%	<b>16.4 &amp; 24.4</b> Hoofleiers deur middel van onderhoude aangewys	11 15,7%	15 21,4%	22 31,4%	22 31,4%	70*
42 59,2%	29 40,8%	<b>16.5 &amp; 24.5</b> Akademiese prestasie as kriteria	5 7,0%	18 25,4%	29 40,8%	9 26,8%	71
42 59,2%	29 40,8%	<b>16.6 &amp; 24.6</b> Kulturele betrokkenheid as kriteria	3 4,2%	21 29,6%	29 40,8%	18 25,4%	71
41 57,8%	30 42,3%	<b>16.7 &amp; 24.7</b> Sport betrokkenheid as kriteria	4 5,6%	19 26,8%	30 42,2%	18 25,4%	71
65 91,6%	6 8,4%	<b>16.8 &amp; 24.8</b> Persoonseienskappe as kriteria	1 1,4%	1 1,4%	14 19,7%	55 77,5%	71
45 64,3%	25 35,7%	<b>16.9 &amp; 24.9</b> Geloofsekerheid as kriteria	6 8,6%	8 11,4%	22 31,4%	34 48,6%	70*
16 64,0%	9 36,0%	<b>16.9 &amp; 24.9</b> Ander kriteria by die aanwys van hoofleiers	10 40,0%	1 4,0%	4 16,0%	10 40,0%	25**

\* Vrae 16.4 & 24.4, 16.9 & 24.9 is elk deur 1 respondant nie beantwoord nie; vrae 16.1 & 24.1, 16.2 & 24.2 en 16.3 & 24.3 is elk deur 2 respondente nie beantwoord nie.

\*\* Slegs 25 respondente het ander kriteria genoem.

Uit Tabel 4.10 blyk dit dat 87,0% van die skole die stemme wat 'n kandidaat tydens die verkiesing behaal het met die aanwys van die hoofleiers in aanmerking geneem word. By 59,4% van die skole wys die personeel die hoofleiers aan terwyl by 18,8% van die skole die leerlingraad self die hoofleiers aanwys. Die meerderheid respondente (88,4%) beskou dit as belangrik tot baie belangrik om die stemme wat 'n kandidaat tydens die verkiesing behaal het in aanmerking te neem met die aanwys van die hoofleiers. Meeste van die respondente (63,7%) beskou dit as belangrik dat die personeel die hoofleiers verkies teenoor die 34,8% wat dit as belangrik tot baie belangrik beskou dat die nuwe leerlingraad self die hoofleiers verkies.

Verder blyk dit uit Tabel 4.10 dat 52,9% van die skole hulle hoofleiers deur middel van onderhoude aanwys. Die meerderheid respondente (62,8%) beskou dit as belangrik tot baie belangrik dat hoofleiers deur middel van onderhoude aangewys word.

Die meerderheid skole neem akademiese prestasie (59,2%), kulturele betrokkenheid (59,2%) en sport betrokkenheid (57,8%) van moontlike kandidate in ag by die aanwys van die skool se hoofleiers. Groot klem word gelê op persoonseenskappe (91,6%) en geloofsekerheid (64,3%). Respondente beskou dan ook akademiese prestasie (67,6%), kulturele - en sportbetrokkenheid (66,2% en 67,6% onderskeidelik), persoonseenskappe (97,2%) en geloofsekerheid (80,0%) as belangrike tot baie belangrike kriteria by die aanwys van 'n skool se hoofleiers.

Slegs 25 van die 71 respondente (35,2%) het ander kriteria aangedui wat in ag geneem word by die aanwys van hulle hoofleiers. Hierdie kriteria is: swak gewoontes soos rook- en drankgebruik, dinamiese kommunikasievaardighede, voorkoms en netheid, lojaliteit teenoor die skool, skoolbywoning, 'n gebalanseerde betrokkenheid tot skoolaktiwiteite en akademie, veldskoolevaluasies ten opsigte van leierskap, die resultate van leierkampe wat gehou word vir genomineerdes vir die leerlingraad, vorige leierskapsposisies beklee, persoonlike verhoudings, houdings teenoor hoër gesag, gemeenskapbetrokkenheid, 'n stabiele en ondersteunende huislike agtergrond, sosiale vaardighede, werksvermoë, uitdra van die skool se beeld en of die leerlinge hulle met die hoofleiers kan identifiseer. Hierdie kriteria word deur 56% van die respondente as belangrik tot baie belangrik beskou en kan nie geïgnoreer word nie.

Uit die voorafgaande is dit duidelik dat die aantal stemme wat 'n kandidaat behaal het in ag geneem moet word as die hoofleiers aangewys word. Verder blyk dit dat die hoofleiers deur die personeel aangewys moet word deur middel van onderhoude. 'n Moontlike metode om hieraan te voldoen, is om die boonste groepie kandidate wat die

meeste stemme behaal het, uit te nooi vir 'n onderhoud. Elke kandidaat kan deur die personeel geëvalueer word in terme van die volgende kriteria: persoonseenskappe, geloofsekerheid, sport- en kulturele betrokkenheid en akademiese prestasie. Ander kriteria kan bygevoeg word na gelang van elke skool se behoeftes. Die kandidate wat dan die beste aan al hierdie kriteria voldoen, word dan as die hoofleiers aangewys.

#### **4.4.10 Vetoreg van personeel**

Vetoreg speel 'n belangrike rol tydens 'n leerlingraadverkiesing omdat moontlike kandidate daardeur uitgeskakel kan word. Die verkiesingskomitee, personeel of die skoolhoof kan na elke verkiesingsfase hul vetoreg beoefen deur die leerlingraad van ongewenste kandidate te suiwer (vgl. 3.5.3). Daarom moet daar eerstens bepaal word of die verkiesingskomitee, personeel of die skoolhoof kandidate wel elimineer. Tweedens, indien geëlimineer word, moet bepaal word vir watter redes 'n kandidaat geëlimineer kan word (vgl. Bylae C, vraag 17 en vraag 25).

Die skoolhoof het die finale gesag en verantwoordelikheid in sy skool. Daarom het hy die reg om 'n finale besluit te neem aangaande die verkose leerlingraad. Daar moet dus ook bepaal word of hy 'n finale vetoreg uitoefen en verkose lede elimineer en/of ander leerlinge tot die leerlingraad byvoeg (vgl. Bylae C, vraag 17.8 en vraag 25.8). Hierdie resultate word in Tabel 4.11 weergegee.

TABEL 4.11 VETOREG VAN PERSONEEL

PROSEDURE		VRAE 17 & 25	BELANGRIKHEID				n=
JA	NEE		1	2	3	4	
		<b>17.1 &amp; 25.1</b>					
57	13	Eliminasie van kandidate na nominasie	5	7	12	46	70 *
81,4%	18,6%		7,1%	10,0%	17,1%	65,7%	
		<b>17.2 &amp; 25.2</b>					
19	49	Eliminasie van kandidate na die verkiesing	36	5	9	18	68 *
27,9%	72,1%		52,9%	7,4%	13,2%	26,5%	
		<b>17.3 &amp; 25.3</b>					
29	41	Eliminasie van moontlike druipele	9	17	20	24	70 *
41,4%	58,6%		12,9%	24,3%	28,6%	34,3%	
		<b>17.4 &amp; 25.4</b>					
60	8	Eliminasie van kandidate met negatiewe rekords	2	5	18	43	68 *
88,2%	11,8%		2,9%	7,4%	26,5%	63,2%	
		<b>17.5 &amp; 25.5</b>					
31	39	Eliminasie van buitemuurse onbetrokke kandidate	6	21	29	14	70 *
44,3%	55,7%		8,6%	30,0%	41,4%	20,0%	
		<b>17.6 &amp; 25.6</b>					
44	24	Eliminasie van kandidate met swak leierskap-potensiaal	0	17	21	30	68 *
64,7%	35,3%		0,0%	25,0%	30,9%	44,1%	
		<b>17.7 &amp; 25.7</b>					
8	10	Eliminasie van kandidate deur ander moontlik-hede	7	1	3	7	18 **
44,4%	55,6%		38,9%	5,6%	16,7%	38,9%	
		<b>17.8 &amp; 25.8</b>					
56	14	Die vetoreg van die skoolhoof	7	3	20	40	70 *
80,0%	20,0%		10,0%	4,3%	28,6%	57,1%	

\* Vrae 17.1 & 25.1, 17.3 & 25.3, 17.5 & 25.5 en 17.8 & 25.8 is elk deur 1 respondent nie beantwoord nie; vrae 17.2 & 25.2, 17.4 & 25.4 en 17.6 & 25.6 is elk deur 3 respondente nie beantwoord nie.

\*\* Slegs 18 respondente het ander redes genoem.

Uit Tabel 4.11 blyk dit dat 81,4% van die skole kandidate elimineer na die nominasies afgehandel is en 27,9% van die skole na die verkiesings afgehandel is. Die meeste

respondente (82,8%) beskou dit as belangrik tot baie belangrik om ongewenste kandidate te elimineer nadat die nominasies plaasgevind het teenoor die 39,7% van die respondente wat kandidate wil elimineer nadat die verkiesing plaasgevind het. Dit wil egter voorkom of skole kandidate sowel na nominasies as die verkiesing elimineer.

Dit blyk verder uit Tabel 4.11 dat 41,4% van die skole ongewenste kandidate elimineer omdat hulle moontlike druipepinge is, 88,2% vir 'n negatiewe skoolrekord, 44,3% vir onbetrokkenheid by skoolaktiwiteite en 64,7% van die skole elimineer kandidate omdat hulle 'n gebrekkige leierskappotensiaal het. Die meeste respondente beskou dit as belangrik tot baie belangrik om kandidate te elimineer omdat hulle moontlike druipepinge is (62,9%), 'n negatiewe skoolrekord het (89,7%), onbetrokke is by skoolaktiwiteite (61,4%) of gebrekkige leierskappotensiaal het (75%).

Ander kriteria vir die eliminerings van ongewenste kandidate wat deur 25,4% van die respondente verskaf is, is: die morele waardes van die kandidate, aanhoudende en ernstige oortredings van die skoolreëls, polisie rekord, gebrek aan samewerking op verskeie terreine, onbeskoftheid, gebrek aan sosiale vaardighede, rookgewoontes, onvermoë om druk te hanteer, onvermoë om verantwoordelikhede te hanteer, negatiewe leiereienskappe, onbetrokkenheid van ouers, negatiewe houding teenoor gesag, negatiewe gesindhede, dislojaliteit teenoor die skool, onbetroubaarheid en sedeloosheid. Hierdie redes word deur 55,6% van hierdie respondente as belangrik tot baie belangrik beskou.

By die meeste skole (80%) het die skoolhoof 'n finale vetoreg wat hy kan uitoefen nadat die leerlingraad verkies is. Die meeste respondente (85,7%) beskou dit dan ook as belangrik tot baie belangrik dat die skoolhoof 'n finale vetoreg het wat hy kan uitoefen.

Die gevolgtrekking kan gemaak word dat die personeel wel oor 'n vetoreg moet besit. Hierdie vetoreg moet egter verkieslik tydens die nominasieprosedures toegepas word en nie weer daarna nie. Die skoolhoof moet egter oor 'n finale vetoreg besit wat hy enige tyd kan toepas. Verskeie redes bestaan hoekom 'n kandidaat geëlimineer kan word. Elke skool sal hierdie redes moet aanpas om aan die skool se behoeftes te voldoen.

#### **4.5 SAMEVATTING EN VOORUITSKOUING**

In hierdie hoofstuk is daar meer inligting bekom oor die verkiesingsmetodes van skole in die praktyk deur die doel van die ondersoek te formuleer, die navorsingsontwerp

met die vraelys as toepaslike meetinstrument te motiveer, statistiese tegnieke te bespreek en 'n weergawe en interpretasie van die verkreë data te gee.

In die volgende hoofstuk sal die resultate bespreek word en gevolgtrekkings sal gemaak word uit die inligting wat verkry is uit die literatuurstudie en empiriese ondersoek.

# HOOFSTUK 5

## SAMEVATTENDE OORSIG

### 5.1 INLEIDING

Soos blyk uit sowel die literatuurstudie as die empiriese ondersoek is die verkiesing van leerlingraadslede nie 'n lukraak oefening nie, maar moet die implementering van 'n verkiesingstelsel met groot omsigtigheid gehanteer word.

In hierdie hoofstuk word sowel 'n samevatting van die voorgaande hoofstukke en die bevindings as riglyne ten opsigte van 'n leerlingraadverkiesing gegee.

### 5.2 SAMEVATTING

In Hoofstuk 1 van die studie is die probleem, naamlik 'n behoefte aan wetenskaplik gefundeerde riglyne vir die verkiesing van leerlingraadslede in sekondêre skole, geïdentifiseer. Die doel, metode en verloop van die navorsing is ook uitgespel.

In Hoofstuk 2 word die begrippe leierskap en leerlingeier verklaar. Leerlingeierskap kan as 'n eiesoortige vorm van leierskap onderskei word omdat 'n leerlingeier 'n nie-volwassene is en daarom staan hy soos alle ander leerlinge in 'n pedagogiese verhouding tot die onderwyser-opvoeder. Verder is jeugleierskap skrifmatig begrond en is bepaal dat die leerlingeier slegs werklike gesag het as hy ook insig in die Goddelike norme het. Ook is daar vasgestel dat leerlinge as 'n leerlingaktiwiteit wel 'n plek in die skool se opvoedingsprogram het. Daar is ook gevind dat die skool se primêre doelstelling met leerlinge is om leiers te ontwikkel en op te lei. Die leerlinge het sy eie doelstellings en funksies wat verrig moet word. Om dit te bewerkstellig het die leerlinge sy eie bepaalde organisasiestruktuur nodig.

In Hoofstuk 3 is die onderskeie verkiesingsmetodes van nader ondersoek en is objektiewe meetinstrumente vir die aanwys van leerlinge vergelyk met demokratiese verkiesingswyses. Die faktore wat 'n rol speel by die demokratiese verkiesing van leerlinge is

die aantal lede op die leerlingraad en wie tot die leerlingraad verkies behoort te word. Verder is die verskillende fases van so 'n verkiesing bepaal en bespreek.

Hoofstuk 4 het gehandel oor die navorsingsontwerp. Die vraelys as meetinstrument is bespreek met verwysing na die voor- en nadele daarvan. Die data wat verkry is, is deur middel van tabelle voorgestel. Alle vrae oor die verkiesing van leerlingrade het bepaal of 'n bepaalde faset van 'n leerlingraadverkiesing plaasvind, asook hoe belangrik hierdie bepaalde faset deur die respondente beskou word. Die frekwensies by elke vraag is bepaal en kruistabelerings is gemaak ten einde verbande tussen sekere vrae te bepaal.

Alle bevindinge word vervolgens kortliks saamgevat.

### **5.3 BEVINDINGS**

#### **5.3.1 Bevindings ten opsigte van die literatuurstudie**

Ten opsigte van die eerste doelwit (vgl. 1.4), naamlik om deur middel van 'n literatuurstudie vas te stel wat die doel en funksie van leerlingrade in skole is, is die volgende bevind:

- Leierskap vind plaas as daar in die bepaalde groep 'n persoon is (die leier) wat die groep se doelwitte koördineer en sy invloed gebruik om die groeplede (volgelinge) te rig in 'n bepaalde rigting ten einde die groep se doelwitte te bereik (situasie) (vgl. 2.2.1).
- Die leier besit oor bepaalde persoonskenmerke, ervaring en lewensbeskouing wat hy gebruik om die groeplede se handeling te rig (vgl. 2.2.1).
- Leerlingeierskap kan as 'n eiesoortige vorm van leierskap onderskei word omdat 'n leerlingeier 'n nie-volwasse is en hy steeds soos alle ander leerlinge in 'n pedagogiese verhouding tot die onderwyser-opvoeder staan. Die definisies van leierskap is egter ook van toepassing op die leerlingeier (vgl. 2.2.3).
- Die onderwyser moet die jeugleier laat beseft dat hy 'n lewensstaak en roeping het voor God om homself ten beste te bekwaam en uit te leef as leier. Kragtens sy roeping deur 'n mandaat van God besit die leerlingeier ook gesag en moet hy aan God verantwoording doen vir die uitoefening van sy gesag (vgl. 2.3.3).

- Die leerlingraad as besondere leerlingaktiwiteit skep geleenthede tot en 'n behoefte aan die neem van leiding deur die leerlinge self (vgl. 2.4.2).
- Die primêre doelstelling in die skool met leerlingrade is om leiers te ontwikkel en op te lei tot voordeel van die samelewing (vgl. 2.5).
- Sekondêre doelstellings in die skool met die leerlingraad is dat die leerlingraad as verteenwoordiger van die leerlinge moet optree en as skakel moet dien tussen die leerlinge en die personeel (vgl. 2.5).
- Funksies van leerlingrade is om onder andere as verteenwoordiger van die leerlinge op te tree, as skakel te dien tussen onderwysers, leerlinge en leerlinggroepe, die leerlinge te motiveer tot deelname, te help met die handhawing van dissipline, burgerskap, skolierskap en leierskap onder leerlinge te bevorder, skooltradisies te handhaaf en uit te bou, by te dra tot doeltreffende skooladministrasie en om die Christelike karakter van die skool te handhaaf (vgl. 2.6).
- Hierdie doelstellings dien as riglyne vir die leerlingraad sodat die raad doeltreffend kan funksioneer. Projekte wat aangepak word, moet binne die gesagsarea van die leerlingraad val en moet die skoolhoof se goedkeuring wegdra. Alle projekte moet lei tot die bereiking van die leerlingraad se doelstellings (vgl. 2.6).
- Elke leerlingraad beskik oor 'n eie organisasiestruktuur wat 'n normale en logiese uitvloei is van die organiseringaksies van die leerlingraad verteenwoordig (vgl. 2.7).

Ten opsigte van die tweede doelwit (vgl. 1.4), naamlik om vas te stel wat die verkiesingsprosedures van leerlingrade is, is die volgende bevind:

- Die gebruik van objektiewe meetinstrumente kan met groot vrug gebruik word om leiers te identifiseer sodat leierskapontwikkeling gedurende die kind se hele skoolloopbaan kan plaasvind (vgl. 3.3.1, 3.3.3).
- Die demokratiese verkiesing van leerlingrade is die mees opvoedkundige verantwoordbare verkiesingswyse (vgl. 3.3.2, 3.3.3).

- Om reg aan 'n verkiesingstelsel te laat geskied, moet die personeel en leerlinge deeglik ingelig word oor die vereistes waaraan leerlinge moet voldoen (vgl. 3.3.2).
- Die aantal lede op die leerlingraad word bepaal deur die grootte van die skool, die aantal staande komitees van die leerlingraad en die eweredige verteenwoordiging van alle groepe in die leerlingpopulasie (vgl. 3.4.1.4).
- Die leerlingraad moet groot genoeg wees om alle leerlinge in die skool te verteenwoordig, maar klein genoeg wees om sy take doeltreffend af te handel (vgl. 3.4.1.4).
- Volwassenheid, karaktereenskappe en die situasie waarbinne 'n leier moet optree, is faktore wat bepaal watter leerlinge tot die leerlingraad verkies word (vgl. 3.4.2).
- Verskillende fases kan tydens 'n verkiesingsproses onderskei word, naamlik die nominasieprosedures, die verkiesingsprosedures en die aanwys van die hoofleiers (vgl. 3.5).
- Faktore wat 'n rol speel by die nominasieprosedures is, naamlik wie behoort te nomineer, moet elke geslag slegs uit sy eie geslag nomineer en word daar byvoegings tot die nominasielys gemaak deur die personeel nadat die nominasies gesluit het (vgl. 3.5.1).
- Faktore wat 'n rol speel by die verkiesingsprosedure is, naamlik wie is stemgeregtig, die gewig wat verskillende belangegroepes se stemme tel en verkiesingstoesprake (vgl. 3.5.2).
- Ten opsigte van vetoreg ontstaan die vraag of die personeel oor 'n vetoreg moet beskik, om watter redes 'n kandidaat geëlimineer mag word en of die skoolhoof 'n finale vetoreg moet besit wat hy kan uitoefen nadat die leerlingraad verkies is (vgl. 3.5.3).
- Faktore wat 'n rol speel by die verkiesing van hoofleiers is die pligte van die hoofleerling, die eienskappe van die hoofleerling en sy/haar geloofsekerheid (vgl. 3.5.4).

### 5.3.2 Bevindings vanuit die empiriese ondersoek

Ten opsigte van die derde doelwit (vgl. 1.4), naamlik om deur middel van 'n empiriese ondersoek vas te stel hoe leerlingrade in die sekondêre skole verkies word en watter prosedures as belangrik geag word, is die volgende bevind:

- Die meerderheid respondente (in hierdie ondersoek was die respondente die skoolhoof of sy gedelegeerde verantwoordelik vir die skool se leerlingraadverkiesing) beskou (64,1%) dit as belangrik om potensiële leiers met behulp van objektiewe meetinstrumente te identifiseer (vgl. 4.4.3).
- Die oorgrote meerderheid respondente (76,1%) is ten gunste van 'n demokratiese verkiesing van leerlingrade (vgl. 4.4.3).
- Alle persone betrokke by 'n leerlingraadverkiesing moet deeglik ingelig word oor wat leierskap is (vgl.4.4.3).
- Soos met die literatuustudie (vgl. 3.4.1.4) is bevind dat die aantal leerlinge in die skool, die verhouding seuns:dogters in die skool en die aantal staande komitees van die leerlingraad alles bydra om die aantal lede van die leerlingraad te bepaal (vgl. 4.4.4).
- Die meeste skole verkies standerd 10-leerlinge op die leerlingraad (vgl. 4.4.5).
- Ten opsigte van nominasies is bevind dat onderwysers, die uittredende leerlingraad, standerd 8-, standerd 9- en standerd 10-leerlinge moet nomineer. Elke geslag behoort slegs uit sy eie geslag te nomineer. Die personeel kan byvoegings tot die nominasielys maak nadat die nominasies gesluit het (vgl. 4.4.6).
- Ten opsigte van stemreg is bevind dat onderwysers, die uittredende leerlingraad, standerd 8-, standerd 9- en standerd 10-leerlinge stemreg moet hê. Twyfel bestaan of standerd 7-leerlinge stemreg moet hê omdat slegs 44,3% van die respondente dit as belangrik beskou. Elke geslag behoort slegs vir sy eie geslag te stem (vgl. 4.4.7).
- Die meerderheid respondente beskou dit as belangrik dat verskillende gewigte aan die verskillende standerdgroepe se stemme toegeken moet word (vgl. 4.4.7).

- In teenstelling met die literatuurstudie (vgl. 3.5.2.3) is die respondente nie ten gunste daarvan dat kandidate voor die verkiesing verkiesingstoesprake hou nie. Die kandidate moet egter bekend gestel word aan die leerlinge en personeel (vgl. 4.4.8).
- Ten opsigte van die aanwys van die hoofleiers is bevind dat die aantal stemme wat 'n kandidaat behaal het in ag geneem moet word. Die hoofleiers moet deur die personeel aangewys word deur middel van onderhoude (vgl. 4.4.9).
- Kriteria van belang by die aanwys van die skool se hoofleiers is die kandidaat se persoonseienskappe, geloofsekerheid, sport- en kulturele betrokkenheid en akademiese prestasie. Ander kriteria kan bygevoeg word na gelang van elke skool se behoeftes (vgl. 4.4.9).
- Die personeel moet oor 'n vetoreg besit wat na die nominasieprosedures toegepas moet word (vgl. 4.4.10). Die skoolhoof moet egter oor 'n finale vetoreg besit wat hy ter enige tyd kan toepas.
- Kandidate kan geëlimineer word as hulle moontlike druipepinge is, 'n negatiewe skoolrekord het, onbetrokke is by skoolaktiwiteite en 'n gebrekkige leierskap-potensiaal het. Ander kriteria vir die eliminerings van nie-gesikte kandidate is die morele waardes van die kandidate, aanhoudende en ernstige oortredings van die skoolreëls, polisierekord, gebrek aan samewerking op verskeie terreine, onbeskoftheid, gebrek aan sosiale vaardighede, rookgewoontes, onvermoë om druk te hanteer, onvermoë om verantwoordelikhede te hanteer, negatiewe leiereienskappe, onbetrokkenheid van ouers, negatiewe houding teenoor gesag, negatiewe gesindhede, dislojaliteit teenoor die skool, onbetroubaarheid en sedeloosheid. Hierdie redes word deur 55,6% van hierdie respondente as belangrik tot baie belangrik beskou.

#### **5.4 RIGLYNE**

Die vierde en laaste doelwit (vgl. 1.4), was om riglyne daar te stel wat gebruik kan word vir 'n eenvormige verkiesingstelsel van leerlingrade in sekondêre skole.

#### **5.4.1 Riglyn 1: Identifisering van potensiele leerlingeiers**

Potensiele leiers kan vroeg reeds tydens hul skoolloopbane geïdentifiseer word met behulp van objektiewe meetinstrumente soos Van der Merwe se leierskapkeuringsprogram.

*Motivering:* Die voorligtingonderwyser kan vroegtydig moontlike probleme by 'n potensiele leerlingeier identifiseer en sy voorligting by elke individuele leerling aanpas ten einde faktore wat 'n belemmerende invloed op leierskapontploffing het uit te skakel. Sodoende kan leierskapontwikkeling gedurende die kind se hele skoolloopbaan plaasvind (vgl. 3.2.3.1, 3.3.3, 4.4.3).

#### **5.4.2 Riglyn 2: Ten opsigte van 'n demokratiese verkiesingstelsel**

Die leerlingraad van die skool moet volgens 'n demokratiese verkiesingstelsel verkies word waarin die demokratiese reg van die leerling verskans is.

*Motivering:* Die leerlinge stel sekere eise aan die leerlingraadslid en omdat hy namens hulle deelneem aan besluitneming in die skool, moet hy vir die leerlinge aanvaarbaar wees. Die leerlingraad moet die leerlinge en nie die onderwysers verteenwoordig nie. As opvoedingshandeling leer dit die kind op 'n vroeë stadium om op 'n verantwoordelike wyse te kies en as die leerlingraad misluk, is hy medeverantwoordelik daarvoor (vgl. 3.3.2, 3.3.3, 4.4.3).

#### **5.4.3 Riglyn 3: Eweredige verteenwoordiging van alle groepe van die leerlingpopulasie**

Die verskillende geslagte en taalgroepe moet eweredige verteenwoordiging op die leerlingraad besit.

*Motivering:* Die leerlingraad moet verteenwoordigend wees van die hele leerlingpopulasie. Daar moet ook voorsiening gemaak word vir die minderheidsgroepe in die skool soos bepaalde taalgroepe asook die verskillende geslagte (vgl. 3.4.1.3).

#### **5.4.4 Riglyn 4: Byvoegings tot en skrapings vanaf die nominasielyst**

Onderwysers moet slegs byvoegings maak en hul vetoreg toepas tydens die nominasieprosedures. Leerlinge wat dan tot die leerlingraad verkies word, moet as verkose aanvaar word.

*Motivering:* Die personeel behoort vetoreg te hê om te verseker dat ongewenste leerlinge nie op die leerlingraad verkies word nie. Indien die personeel mag nomineer en stem, asook hul vetoreg mag gebruik tydens die nominasieproses en na die verkiesing van die leerlingraad oefen hulle te veel seggenskap uit oor die hele proses (vgl. 3.5.3, 4.4.6, 4.4.10). Byvoegings moet tot die nominasielys gemaak word om te verseker dat leerlinge met goeie potensiaal wel in aanmerking kom vir die leerlingraad. Verder moet daar verseker word dat die finale nominasielys ten minste dubbel die aantal kandidate bevat as wat verkies moet word (vgl. 3.2.3.5, 3.5.1)

#### **5.4.5 Riglyn 5: Stemreg**

Alle leerlinge moet oor stemreg besit, maar verskillende gewigte moet aan die stemme van die verskillende standerdgroepe toegeken word. Standaard 9-leerlinge se stemme moet die hoogste gewig hê, gevolg deur standaard 8 en 10 wie se stemme dieselfde gewig behoort te hê. Standaard 7-leerlinge se stemme sal 'n laer gewig hê met standaard 6 die laagste.

*Motivering:* Die leerlingraad verteenwoordig al die leerlinge van die skool en daarom moet al die leerlinge oor die voorreg besit om te kan besluit wie hulle moet verteenwoordig. Dit vorm ook deel van die opvoedingsproses van die leerling. Die junior leerlinge ken waarskynlik die kandidate nie so goed soos die seniors nie. Verder stem standaard 6- en 7-leerlinge baie onsystematies. Daarom is dit meer realisties as die stemme van die standaard 6- en 7-leerlinge minder weeg as die van die senior leerlinge. Indien ons aan alle leerlinge stemreg gee, maar aan elke standerd se stemme verskillende gewigte, betrek ons alle leerlinge by die demokratiese verkiesing van leerlingrade (vgl. 3.2.3.3, 3.5.2.2, 4.4.3, 4.4.7).

#### **5.4.6 Riglyn 6: Verkiesing van die hoofleiers**

Die hoofleiers moet aangewys word deur die groepie leerlinge wat die hoogste stemme behaal het, uit te nooi vir onderhoude met die personeel of verkiesingkomitee. Elke kandidaat word dan geëvalueer volgens die volgende kriteria: akademiese prestasie, geloofsekerheid, sport- en kulturele betrokkenheid en die kandidaat se optrede tydens die onderhoud. Ander kriteria kan bygevoeg word na gelang van elke skool se behoeftes. Die kandidate wat dan die beste aan al hierdie kriteria voldoen, word dan as die hoofleiers aangewys.

*Motivering:* Deur die kandidate wat die hoogste stemme ontvang het (i.e. die 8 kandidate wat die meeste stemme behaal het as daar 4 hoofleierposte is), word die stemme van die leerlinge in berekening gebring. Dit sal verseker dat die hoofleier vir die leerlinge aanvaarbaar is. Die hoofleiers van 'n skool is die skool se belangrikste leiers wat alles waarvoor die skool staan, moet versinnebeeld en na buite moet uitdra. Om te verseker dat hierdie leerlinge die verantwoordelikhede en eise van hierdie poste kan hanteer, is dit nodig dat die personeel die moontlike kandidate op 'n verantwoordbare wyse evalueer volgens bepaalde kriteria voordat die beste kandidate aangewys word (vgl. 3.5.4.4, 3.2.3.5, 3.5.4.4, 4.4.9).

## **5.5 AANBEVELINGS VIR VERDERE NAVORSING**

### **5.5.1 Minder beperkings op die aantal lede op die leerlingraad.**

Smith (1982:84) is van mening dat die leerlingraad nie beperk moet word tot die verkose groepie nie, maar leerlinge wat die nodige ontwikkeling as leiers toon, mag gekoöpteer word op die leerlingraad. Netso mag leerlingraadslede wat nie aan die verwagting voldoen nie van die leerlingraad verwyder word. Hierdie konsep wat kan lei tot verbeterde leierskapontwikkeling moet meer in detail nagevors word.

### **5.5.2 Verkiesingstoesprake**

Hoewel dit die gebruik in veral Amerika is dat kandidate die geleentheid kry om sy saak te stel (vgl. 3.2.2.1, 3.5.2.3) en vrae van stemgeregtigdes te beantwoord, word hierdie gebruik nie algemeen by skole in Transvaal aangetref nie (vgl. 4.4.8). Navorsing oor die voor- en nadele van so 'n gebruik sal beter riglyne in hierdie verband kan gee.

## **5.6 TEN SLOTTE**

In hierdie hoofstuk is 'n oorsig gegee van die voorgaande hoofstukke en die belangrikste bevindings en is daar aanbevelings ten opsigte van 'n leerlingraadverkieping gemaak.

Die bevindinge en aanbevelings wat deur hierdie navorsingstuk navore gekom het, sal daartoe bydra dat leerlingrade op 'n meer wetenskaplik verantwoordbare wyse verkies word. Dit sal daartoe lei dat die werklike potensiele leerlinge die geleentheid kry om by die skool leiding te neem. Sodoende sal die leerlinge se leierskappotensiaal maksimaal ontwikkel kan word tot voordeel van die skool en die land en tot eer van God.

# BRONNELYS

ANON. 1969. Pupil leadership. *Education*, 79(11):399-400, Nov.

ARY, D., JACOBS, C.L. & RAZAVIEH, A. 1985. Introduction to research in education. 3rd ed. New York: Holt, Rinehart & Winston.

BANDEY, M.J. 1971. Peer-group leadership in schools. Grahamstown. (Thesis (M.Ed.) - Rhodes.)

BESTER, M. 1970. Die skoolhoof in sy verhouding en organisasie. Bloemfontein. (Verhandeling (M.Ed.) - UOVS.)

BLAAUW, J.L. 1990. Kriteria vir die identifisering van leerlinggraadslede in sekondêre skole in Namibië. Potchefstroom. (Skripsie (M.Ed.) - PU vir CHO.)

CAWOOD, J. 1976. Die voorbereiding en voorgesette opleiding van onderwysleiers in pedagogiese-didaktiese perspektief. Stellenbosch. (Proefskrif (D.Ed.) - US.)

CAWOOD, J., KAPP, C.A. & SWARTZ, J.F.A. 1989. Dinamiese leierskap. Kaapstad: Nasou.

CAWOOD, J. & SWARTZ, J.F.A. 1979. As jy gekies word: 'n Handleiding vir jong leiers. Johannesburg: Nasou.

CILLIERS, J.L. le R. 1978. The influence of peer groups. Durban: SAVBO. (Studiestuk nr.2.)

CILLIERS, J.L. le R. 1979. Die hoofleerling in die hoërskool. Durban: SAVBO. (Studiestuk nr.1.)

- COETZEE, R.A. 1987. Leierskap en leieridentifisering. (In Liebetrau, P.J., red. Handleiding vir algemene skoolvoortligting. Johannesburg: Perskor. p. 249-284.)
- CUNNINGHAM, L.L. 1985. Leaders and leadership: 1985 and beyond. *Phi Delta Kappan*, 67(1):17-20, Sept.
- DAVIES, P. 1980. Towards self government. *Forum for the discussion of new trends in education*, 22(2):49-50.
- DEKKER, E.I. 1983. Antropologiese vooronderstellings, opvoeding, onderwys en opvoedkunde. (In Van der Walt, J.L., Dekker, E.I. & Van der Walt, I.D. Die opvoedingsgebeure: 'n Skrifmatige perspektief. Potchefstroom: PU vir CHO. p. 92-189.)
- DE WET, J.J., MONTEITH, J.L. De K., STEYN, H.S. & VENTER, P.A. 1981. Navorsingsmetodes in die Opvoedkunde. Pretoria: Butterworth. p.120-170.)
- DIXON, B.J. 1989. Opnamemetodes. (In Schnetler, J., red. Opnamemetodes en -praktyk. Pretoria: RGN. p. 12-39.)
- FIRMANI, O.M. 1982. 'n Ondersoek na leerlingeierskap ontwikkeling in sekondêre skole met spesifieke verwysing na die rol van leerlinge. Stellenbosch. (Proefskrif (D.Ed.) - US.)
- FOLLET, B.H. 1985. Leadership: a concept prison. *Education journal*, 85(2):30-32, Sept.
- GIROUX, T. 1975. Student government: a put-on. (In NASSP. Responsible student involvement. Reston, Va.: NASSP. p. 1-2.)
- GORTON, R.A. 1983. School administration and supervision: leadership challenges and opportunities. Dubuque, IA: WM. C. Brown.
- GROCKI, T.W. 1983. The student council: fact or fiction? *NASSP Bulletin*, 67(11):112-114, Nov.
- HILLS, P.J. 1986. Teaching, learning and communication. London: Croom Helm.

- HUNTER, C. 1980. The politics of participation: with specific reference to teacher-pupil relationships. (*In* Woods, P. Teacher strategies: explorations in the sociology of the school. London: Croom Helm. p. 213-236.)
- JACOBSON, P.B., LOGSDON, J.D. & WIEGMAN, R.R. 1973 The principalship: new perspectives. Englewood Cliffs, N.J.: Prentice - Hall.
- JAGO, A.G. 1982. Leadership: perspectives in theory and research. *Management science*, 28(3):315-332, March.
- JOHNSON, L.O. & BARRY, A.B. 1970. Classroom management: theory and skill training. London: MacMillan.
- JONES, A.J. 1938. The education of youth for leadership. New York: McGraw-Hill.
- KING, R. 1973. School organization and pupil involvement: a study of secondary school. London: Routledge and Kegan Paul.
- KRUMBEIN, G. 1989. Student leadership groups at the middle level. *NASSP Bulletin*, 73(516):40-44, Apr.
- LANDMAN, W.A., *red.* 1980. Inleiding tot die opvoedkundige navorsingspraktyk. Durban: Butterworths.
- LANGENHOVEN, H.P. 1983. Die identifisering en ontwikkeling van leierskap-potensiaal. *Acta Academica* (publikasiereeks B), 17:40-48.
- LESTER, R.J. 1987. Leadership: some principals and concepts. (*In* Dale Temple, A.L., *ed.*, Leadership. Oxford: Facts and File. p. 156-160)
- MALAN, H.J. 1986. Evaluering van leierskap: 'n empiriese opvoedkundige perspektief. Pretoria. (Verhandeling (M.Ed.) - UNISA.)
- NEL, D.S. 1983. Die fundering en terrein van onderwysbestuur met verwysing na die sekondêre skool. Johannesburg. (Proefskrif (D.Ed.) - RAU.)

- OLIVERO, J.L. 1985. Leading leaders. (*In A New Generation of Leadership: Education for the gifted in leadership. National/state Leadership Training Institute of the Gifted and Talented: Los Angeles. p. 11-16.*)
- ORNSTEIN, A.C. 1980. An update of student rights. *High school journal*, 64(2):60-64, Nov.
- PIETERSE, C.J.J.G. 1979. Leerlinggroepe en leerlingbetrokkenheid by die implementering van 'n opvoedkundige leidingsprogram in sekondêre skole. Johannesburg. (Verhandeling (M.Ed.) - RAU.)
- PRING, R. 1975. In defence of authority - or how to keep knowledge under control. (*In Bridges, D. & Sorimshow, P., eds. Values and authority in schools. London: Hodder and Stoughton. p. 20-37.*)
- PRINSLOO, N.P. & VAN ROOYEN, J.W. 1990. Die bestuur van leerlingaktiwiteit. (*In Van der Westhuizen, P.C., red. Doeltreffende onderwysbestuur. Pretoria: HAUM. p. 361-382.*)
- SAS Institute Inc. 1985. SAS user's guide: Basic. 5th Ed. Cary, N.C.: SAS Institute.
- SCHNETLER, J. 1989. Beginsels van vraag- en vraelyskonstruksie. (*In Schnetler, J., red. Opnamemetodes en -praktyk. Pretoria: RGN. p. 40-91.*)
- SERGIOVANNI, T.J. & STARRATT, R.J. 1983. Supervision: human perspectives. New York: McGraw-Hill.
- SMITH, J.A.J. 1982. Leieridentifikasie en 'n poging tot die ontwerp van 'n Christelik-gefundeerde leierontwikkelingsmodel vir die sekondêre skool. Pretoria. (Proefskrif (D.Ed.) - UNISA.)
- SMITH, J.A.J. 1991 Medebetrokkenheid en medeseggenkap van jeugleiers: 'n bestuursimperatief. (*In Basson, C.J.J. en Smith, J.A.J., reds. Onderwysbestuur. Waterkloof: Unibook. p. 185-195.*)
- SONNEKUS, M.C.H. 1979. Die taak van die skool in die opvoeding van jeugleiers. (*In Behr, A.L., red. Onderwysleierskap. Durban: Universiteit van Durban-Westville. p. 195-212.*)

- STEAD, G.B. 1983. An investigation into the effects of a leadership program on the leadership behavior and personality of high school leaders. Port Elizabeth. (Verhandeling (MA) - UPE)
- STEAD, G.B. 1985. In defence of leadership. *Educational journal*, 95(30):29-31, Nov.
- STOGDILL, R.M. 1981. Stogdills handbook of leadership: a survey of theory and research of revised and expanded by Bernard, M. Bass. London: MacMillan.
- STRYDOM, A.H. 1970. Die taak van die skool met betrekking tot die voorbereiding en toerusting van die jeugdige leier vir sy taak in 'n gedifferensieerde samelewing. Bloemfontein. (Proefskrif (D.Ed.) - UOVS.)
- THERON, P.F. & BOTHMA, J.H. 1988. Riglyne vir die skoolhoof. Pretoria: Academica.
- THEUNISSEN, J.M. 1985. 'n Model vir die opleiding van leerlingeiers in sekondêre skole. Potchefstroom. (Verhandeling (M.Ed.) - PU vir CHO.)
- TOD  
kyk  
TRANSVAAL. Onderwysdepartement.
- TRANSVAAL. Onderwysdepartement. 1990. Leerlingeiers in die sekondêre skool as vennote en belangrike bondgenote van ouers en onderwysers (met besondere klem op identifisering, verkiesing en opleiding). Vakkomitee vir Jeugaangeleentede: Studiegids 4. Pretoria.
- VAN DER MERWE, A. 1986. Basiese steekproefnemingsmetodes. (In Smit, P.C., red. Opnamemetodes en -praktyk. Pretoria: RGN. p. 52-82.)
- VAN DER MERWE, N.J. 1976. Die identifisering van leierskapmoontlikhede by leerlinge in die sekondêre skool. Pretoria. (Verhandeling (M.Ed.) - UNISA.)
- VAN DER WALT, B.J. 1989. Owerheid en onderdaan in Suid-Afrika in 1989. Potchefstroom: PU vir CHO. (Instituut vir Reformatoriese Studies. Studiestuk no. 257.)

VAN DER WESTHUIZEN, P.C. 1990. Onderwysbestuurstake. (In Van der Westhuizen, P.C., red. Doeltreffende onderwysbestuur. Pretoria: HAUM. p. 139-246.)

VAN DER WESTHUIZEN, P.C. 1990. Perspektiewe op onderwysbestuur en begripsverklaring. (In Van der Westhuizen, P.C., red. Doeltreffende onderwysbestuur. Pretoria: HAUM. p. 11-63.)

VAN POOL, G.M. 1971. Student council. (In The Encyclopedia of Education, vol. 8. London: MacMillan. p. 524-528)

VILJOEN, C.T. 1988. 'n Skrifmatig ontologiese fundering van onderwysleierskap. Potchefstroom. (Skripsie (M.Ed.) - PU vir CHO.)

WEBER, O.J. 1985. Enkele leierskapessensies in die opvoeding van jeugleiers met spesiale verwysing na die hedendaagse skool. Pretoria. (Proefskrif (D.Ed.) - UNISA.)

WEXLER, H. 1984. An outstanding high school breaks the logjam of mediocrity. *American education*, 20(5):25-31, Jun.

YOUNG, J. 1986. Prefects: can they fail? *Educational journal*, 96(1):29-30, Apr.

**BYLAE A**

Aalwynstraat 28  
Potchefstroom  
2520  
15 Oktober 1991

Die Skoolhoof

Hoërskool \_\_\_\_\_

Ek is tans besig met 'n M.Ed. - skripsie wat handel oor die verkiesing van leerlingrade in die sekondêre skool. Vir die voltooiing daarvan moet ek 'n empiriese ondersoek doen.

Met hierdie ondersoek word gepoog om eerstens vas te stel hoe leerlingraadverkiesings by skole verloop. Tweedens word gepoog om vas te stel hoe belangrik bepaalde fasette van 'n verkiesing geag word.

U, of die persoon in beheer van u skool se leerlingraadverkiesing, word vriendelik versoek om die bygaande vraelys noukeurig te voltooi. Ek is bewus van u bedrywige program en daarom waardeer ek u samewerking soveel te meer.

Die Uitvoerende Direkteur van Onderwys het toestemming verleen dat hierdie vraelys aan u voorgelê word. Alle inligting sal as streng vertroulik gehanteer word.

Dit sal waardeer word as u die voltooide vraelys in die ingeslote koevert, voor of op 2 November 1991 aan my kan terug stuur.

My opregte dank vir u samewerking.

Die uwe

\_\_\_\_\_  
G.D.J. de Beer

# BYLAE B



## DEPARTEMENT VAN ONDERWYS EN KULTUUR DEPARTMENT OF EDUCATION AND CULTURE

ADMINISTRASIE: VOLKSRAAD  
ADMINISTRATION: HOUSE OF ASSEMBLY

### TRANSVAALSE ONDERWYSDEPARTEMENT TRANSVAAL EDUCATION DEPARTMENT BURO VIR ONDERWYSNAVORSING

---

Navrae: Dr. P.W. Möller  
Enquiries:  
Verw.: TOA 9-7-2/121/91  
Ref.:  
Tel.: (012) 317-4057

TOD-gebou  
TED Building  
Privaatsak X78  
Private Bag X78  
PRETORIA 0001  
1991-10-07

Mnr. G.D.J. de Beer  
Aalwynstraat 28  
POTCHEFSTROOM  
2520

Geagte mnr. De Beer

#### DIE VERKIESING VAN LEERLINGRADE AAN SEKONDÊRE SKOLE ONDER BEHEER VAN DIE TRANSVAALSE ONDERWYSDEPARTEMENT

U skrywe, gedateer 1991-09-26, die besoek aan die Buro vir Onderwysnavorsing op 1991-09-30 en die inligting ontvang op 1991-10-02, het betrekking.

Die Transvaalse Onderwysdepartement verleen hiermee aan u toestemming om met u navorsing oor Die verkiesing van leerlingrade aan sekondêre skole onder beheer van die Transvaalse Onderwysdepartement voort te gaan. Die toestemming behels dat u

- . die 92 sekondêre skole, soos op die aangehegte lys aangedui, mag betrek; en
- . 'n vraelys deur die Departementshoof: Opvoedkundige Leiding van elkeen van hierdie skole mag laat invul.

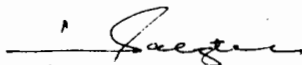
Toestemming om met die navorsing voort te gaan, moet nie vertolk word as bewys daarvan dat die Transvaalse Onderwysdepartement die tema/inhoud van die ondersoek noodwendig goedkeur of vir die wetenskaplikheid en die akademiese, tegniese of taalkundige korrektheid van die vraelyste instaan nie.

Hierdie toestemming is aan die volgende voorwaardes onderhewig:

- . Die vraelyste moet redaksioneel versorg word.
- . U moet self die samewerking van die betrokke skoolhoofde verkry.

- . U moet hierdie brief aan die skoolhoofde toon as bewys dat u by die Departement toestemming verkry het om u ondersoek te loods. U mag die brief egter nie gebruik om samewerking te probeer afdwing nie.
- . Die name van die skole of personeellede mag nie in u skripsie vermeld word nie.
- . Na voltooiing van die skripsie moet u die Departement asseblief van 'n gebinde kopie daarvan voorsien. Dit sal voorts waardeer word as u 'n artikel wat op u navorsing gebaseer is, vir moontlike publikasie in die Onderwysbulletin aan ons sal voorlê.

U word sterkte toegewens met u studie.

A handwritten signature in black ink, appearing to read 'Jaeger', written over a horizontal line.

Namens UITVOERENDE DIREKTEUR: ONDERWYS

# BYLAE C

## VRAELYS AAN SKOOLHOOFDE OF LEERLINGRAADVOOGDE VAN SEKONDÊRE SKOLE ONDER BEHEER VAN DIE TRANSVAALSE ONDERWYSDEPARTEMENT

### TEMA: DIE VERKIESING VAN LEERLINGRADE IN SEKONDÊRE SKOLE

Geagte kollega

1. Baie dankie by voorbaat vir u bereidwilligheid om hierdie vraelys te voltooi.
2. Met hierdie ondersoek word gepoog om eerstens vas te stel hoe leerlingraadverkiesings by skole verloop. Tweedens word gepoog om vas te stel hoe belangrik bepaalde fasette van 'n verkiesing geag word.
3. Alle inligting word as vertroulik beskou. Daarom moet u nie u naam of die skool se naam op die vraelys skryf nie.
4. Daar is geen regte of verkeerde antwoord nie. Beantwoord egter asseblief alle vrae eerlik en gee 'n eerlike opinie.
5. Beantwoord elke item en moet asseblief niks uitlaat nie.
6. Gebruik asseblief deurgaans 'n pen.
7. Stuur asseblief die voltooide vraelys terug in die ingeslote koevert voor of op 2 November 1991.

My opregte dank vir u samewerking

Die uwe

G.D.J. de Beer

Kaart nr. 

1
---

 (1)

Vraelys nr. 

--	--	--

 (2-4)

VRAELYS: VERKIESING VAN LEERLINGRADE AAN SEKONDÊRE SKOLE

AFDELING A  
BIOGRAFIESE/DEMOGRAFIESE INLICHTING

Instruksies aan die respondēt

1. Lees al die vrae noukeurig.
2. Besluit dan watter antwoord u as die toepaslikste op die vraag sal beskou en omkring dan die syfer.

-----

1. Watter pos beklee u tans?

Hoof.....	1	(5)
Adjunk-hoof.....	2	
Departementshoof.....	3	
Onderwyser.....	4	

2. Het u skool 'n leerlingraadverkiesingsbeleid?

Ja	Nee
1	2

 (6)

3. Watter van die volgende persone is in beheer van u skool se leerlingraadverkiesing?

Hoof.....	1	(7)
Adjunk-hoof.....	2	
Departementshoof.....	3	
Aangewese leerlingraadsvooḡ.....	4	
Onderwyser.....	5	

4. Bestaan daar volgens u skool se beleid 'n verkiesingskomitee wat verantwoordelik is vir u skool se leerlingraadverkiesing?

Ja	Nee
1	2

 (8)

5. Wat is die gradering van u skool?

GS Skool.....	1	(9)
S1.....	2	
S2.....	3	

6. Wat is die ligging van u skool?

Stedelik (Bv. Johannesburg, Pretoria).....	1
Semi-stedelik (Bv. Witbank, Klerksdorp).....	2
Plattelands (Bv. Lichtenburg, Bethal).....	3

(10)

7. Wat is die medium van onderrig in u skool?

Afrikaans.....	1
Engels.....	2
Dubbelmedium.....	3

(11)

8.1 Hoeveel seuns is in u skool?

0 - 100	01
101 - 200	02
201 - 300	03
301 - 400	04
401 - 500	05
501 - 600	06
601 - 700	07
701 - 800	08
801 - 900	09
901 -1000	10
1001 -	11

(12,13)

8.2 Hoeveel dogters is in u skool?

0 - 100	01
101 - 200	02
201 - 300	03
301 - 400	04
401 - 500	05
501 - 600	06
601 - 700	07
701 - 800	08
801 - 900	09
901 -1000	10
1001 -	11

(14,15)

9.1 Hoeveel seuns is in u skool se leerlingraad?

0 - 5	1
6 - 9	2
10 - 11	3
12 - 14	4
15 - 17	5
18 - 20	6
21 - 23	7
24 -	8

(16)

9.2 Hoeveel dogters is in u skool se leerlingraad?

0 - 5	1
6 - 9	2
10 - 11	3
12 - 14	4
15 - 17	5
18 - 20	6
21 - 23	7
24 -	8

 (17)

\*\*\*\*\*

AFDELING B

DIE PROSEDURE

Instruksies aan die respondēt

1. Afdeling B, die Prosedure, wil bepaal of 'n bepaalde faset van 'n leerlingraadverkiesing by u skool plaasvind.
2. Omkring slegs die "Ja" of "Nee" gedeelte van die antwoord.

Byvoorbeeld:

Word st.10 leerlinge op die leerlingraad verkies?

Ja	Nee
①	2

-----  
Vraag 10

- | Ja | Nee |      |
|----|-----|------|
| 1  | 2   | (18) |
| 1  | 2   | (19) |
| 1  | 2   | (20) |
| 1  | 2   | (21) |
- 10.1 Word potensiele leerlingleiers in u skool deur middel van objektiewe meetinstrumente soos bv. die Hoerskool Persoonlikheidsvraelys geidentifiseer?
  - 10.2 Word alle persone betrokke by 'n leerlingraadverkiesing ingelig oor wat leierskap is?
  - 10.3 Het die leerlinge inspraak in die verkiesing van die skool se leeringraad?
  - 10.4 Word die skool se leerlingraad deur middel van objektiewe meetinstrumente bepaal (en nie deur 'n demokratiese verkiesing nie)?

Vraag 11

- | Ja | Nee |      |
|----|-----|------|
| 1  | 2   | (22) |
| 1  | 2   | (23) |
- 11.1 Word die leerlingraad in 'n bepaalde verhouding tot die aantal leerlinge in die skool verkies?
  - 11.2 Is die verhouding seuns:dogters op die leerlingraad dieselfde as die verhouding seuns:dogters in die skool?

11.3 Word die aantal staande komitees van die leerling-  
raad ingedagte gehou as die aantal lede van die  
leerlingraad bepaal word?

Ja	Nee
1	2

(24)

#### Vraag 12

12.1 Word st.8 leerlinge op die leerlingraad verkies?

Ja	Nee
1	2

(25)

12.2 Word st.9 leerlinge op die leerlingraad verkies?

1	2
---	---

(26)

12.3 Word st.10 leerlinge op die leerlingraad verkies?

1	2
---	---

(27)

#### Vraag 13

13.1 Word kandidate deur die onderwysers genomineer?

Ja	Nee
1	2

(28)

13.2 Word kandidate deur die uittredende leerlingraad  
genomineer?

1	2
---	---

(29)

13.3 Word kandidate deur die st.6 leerlinge genomineer?

1	2
---	---

(30)

13.4 Word kandidate deur die st.7 leerlinge genomineer?

1	2
---	---

(31)

13.5 Word kandidate deur die st.8 leerlinge genomineer?

1	2
---	---

(32)

13.6 Word kandidate deur die st.9 leerlinge genomineer?

1	2
---	---

(33)

13.7 Word kandidate deur die st.10 leerlinge genomineer?

1	2
---	---

(34)

13.8 Word kandidate deur die kultuurverenigings  
genomineer?

1	2
---	---

(35)

13.9 Word kandidate deur die sportverenigings  
genomineer?

1	2
---	---

(36)

13.10 Nomineer elke geslag slegs uit sy eie geslag?

1	2
---	---

(37)

13.11 Word daar byvoegings tot die nominasielys gemaak  
deur die personeel nadat die nominasies gesluit  
het?

1	2
---	---

(38)

#### Vraag 14

14.1 Het die onderwysers stemreg?

1	2
---	---

(39)

14.2 Het die uittredende leerlingraad stemreg?

1	2
---	---

(40)

14.3 Het die st.6 leerlinge stemreg?

1	2
---	---

(41)

	Ja	Nee	
14.4 Het die st.7 leerlinge stemreg?	1	2	(42)
14.5 Het die st.8 leerlinge stemreg?	1	2	(43)
14.6 Het die st.9 leerlinge stemreg?	1	2	(44)
14.7 Het die st.10 leerlinge stemreg?	1	2	(45)
14.8 Stem elke geslag net vir sy eie geslag?	1	2	(46)
14.9 Word daar verskillende gewigte aan die verskillende standerdgroepe se stemme toegeken (bv. 'n st.10 leerling se stem tel 2, 'n st.9 leerling se stem tel 3 en 'n st.8 leerling se stem tel 1)	1	2	(47)

#### Vraag 15

	Ja	Nee	
15.1 Word die kandidate fisies aan die personeel en leerlinge voorgestel voordat die verkiesing plaasvind?	1	2	(48)
15.2 Word die kandidate die geleentheid gegee om die personeel en leerlinge toe te spreek voor die verkiesing plaasvind?	1	2	(49)
15.3 Word die kandidate geleentheid gegee om vrae van die stemgeregtigdes te beantwoord voor die verkiesing?	1	2	(50)

#### Vraag 16

	Ja	Nee	
16.1 Word die aantal stemme wat 'n kandidaat tydens die verkiesing behaal het in aanmerking geneem met die aanwys van die hoofleiers?	1	2	(51)
16.2 Word die hoofleiers deur die personeel aangewys?	1	2	(52)
16.3 Word die hoofleiers deur die nuwe leerlingraad aangewys?	1	2	(53)
16.4 Word die hoofleiers deur middel van onderhoude aangewys?	1	2	(54)
16.5 Word akademiese prestasie in ag geneem by die aanwys van die skool se hoofleiers?	1	2	(55)
16.6 Word kulturele betrokkenheid in ag geneem by die aanwys van die skool se hoofleiers?	1	2	(56)
16.7 Word sport betrokkenheid in ag geneem by die aanwys van die skool se hoofleiers?	1	2	(57)

	Ja	Nee	
16.8 Word persoonseenskappe in ag geneem by die aanwys van die skool se hoofleiers?	1	2	(58)
16.9 Word geloofsekerheid in ag geneem by die aanwys van die skool se hoofleiers?	1	2	(59)
16.10 Ander kriteria wat in ag geneem word vir die aanwys van die skool se hoofleiers is (spesifiseer asseblief)..... .....	1	2	(60)

Vraag 17

	Ja	Nee	
17.1 Word onbevoegde kandidate deur die personeel geëlimineer nadat die nominasieprosedures afgehandel is?	1	2	(61)
17.2 Word onbevoegde kandidate deur die personeel geëlimineer nadat die verkiesingsprosedures afgehandel is?	1	2	(62)
17.3 Word kandidate geëlimineer as hy/sy 'n moontlike druipeeling is?	1	2	(63)
17.4 Word kandidate geëlimineer as hy/sy 'n negatiewe rekord het (bv. dros)	1	2	(64)
17.5 Word kandidate geëlimineer as hy/sy onbetrokke is by die skool se buitemuurse program?	1	2	(65)
17.6 Word kandidate geëlimineer as hy/sy gebrekkige leierskappotensiaal het?	1	2	(66)
17.7 Word kandidate geëlimineer vir ander redes (spesifiseer asseblief)?..... .....	1	2	(67)
17.8 Het die skoolhoof 'n finale vetoreg wat hy kan uitoefen nadat die leerlingraad verkies is?	1	2	(68)

\*\*\*\*\*

**BLAAI ASSEBLIEF ON**

## BELANGRIKHEID

## Instruksies aan die respondente

1. Afdeling C, Belangrikheid, wil bepaal hoe belangrik u die bepaalde faset tydens 'n leerlingraadverkiezing ag.

2. 'n Aantal stellings word gemaak. Maak asseblief van die volgende skaal gebruik om u antwoord te beoordeel:

- 1 - Word glad nie as belangrik beskou nie;  
 2 - Word as van minder belang beskou;  
 3 - Word as redelik belangrik beskou;  
 4 - Word as baie belangrik beskou.

Byvoorbeeld:

St.10 leerlinge moet op die leerlingraad verkies word.

1	2	3	4
---	---	---	---

-----

	G l a d  n i e	M i n d e r	R e d e l i k	B a i e	
Vraag 18					
18.1 Potensiële leerlingleiers moet deur middel van objektiewe meetinstrumente geïdentifiseer word.	1	2	3	4	(69)
18.2 Alle persone betrokke by 'n leerlingraadverkiezing moet ingelig word oor leierskap.	1	2	3	4	(70)
18.3 Leerlinge moet inspraak hê in die verkiesing van die skool se leerlingraad.	1	2	3	4	(71)
18.4 Die leerlingraad moet deur middel van objektiewe meetinstrumente bepaal word (en nie deur 'n demokratiese verkiesing nie).	1	2	3	4	(72)
Vraag 19					
19.1 Die aantal leerlingraadslede op die leerlingraad moet in 'n bepaalde verhouding tot die aantal leerlinge in die skool wees.	1	2	3	4	(73)
19.2 Die verhouding seuns:dogters op die leerlingraad moet dieselfde wees as die verhouding seuns:dogters in die skool.	1	2	3	4	(74)
19.3 Die aantal staande komitees in die leerlingraad moet ingedagte gehou word as die aantal lede van die leerlingraad bepaal word.	1	2	3	4	(75)

G l a d n i e	M i n d e r	R e d e l i k	B a i e
1	2	3	4
1	2	3	4
1	2	3	4
1	2	3	4
1	2	3	4
1	2	3	4
1	2	3	4
1	2	3	4
1	2	3	4
1	2	3	4
1	2	3	4
1	2	3	4
1	2	3	4
1	2	3	4
1	2	3	4
1	2	3	4
1	2	3	4

## Vraag 20

20.1 St. 8 leerlinge moet op die leerlingraad verkies word.

20.2 St. 9 leerlinge moet op die leerlingraad verkies word.

20.3 St.10 leerlinge moet op die leerlingraad verkies word.

## Vraag 21

21.1 Kandidate moet deur die onderwysers genomineer word.

21.2 Kandidate moet deur die uittredende leerlingraad genomineer word.

21.3 Kandidate moet deur die st. 6 leerlinge genomineer word.

21.4 Kandidate moet deur die st. 7 leerlinge genomineer word.

21.5 Kandidate moet deur die st. 8 leerlinge genomineer word.

21.6 Kandidate moet deur die st. 9 leerlinge genomineer word.

21.7 Kandidate moet deur die st.10 leerlinge genomineer word.

21.8 Kandidate moet deur die kultuurverenigings genomineer word.

21.9 Kandidate moet deur die sportverenigings genomineer word.

21.10 Elke geslag moet slegs uit sy eie geslag nomineer.

21.11 Die personeel moet byvoegings tot die nominasielys maak nadat nominasies gesluit het

## Vraag 22

22.1 Onderwysers moet stemreg hê.

(2)

(3)

(4)

(5)

(6)

(7)

(8)

(9)

(10)

(11)

(12)

(13)

(14)

(15)

(16)

	G l a d  n i e	M i n d e r	R e d e l i k	B a i e	
22.2 Die uittredende leerlingraad moet stemreg hê.	1	2	3	4	(17)
22.3 St. 6 leerlinge moet stemreg hê.	1	2	3	4	(18)
22.4 St. 7 leerlinge moet stemreg hê.	1	2	3	4	(19)
22.5 St. 8 leerlinge moet stemreg hê.	1	2	3	4	(20)
22.6 St. 9 leerlinge moet stemreg hê.	1	2	3	4	(21)
22.7 St.10 leerlinge moet stemreg hê.	1	2	3	4	(22)
22.8 Elke geslag moet net vir sy eie geslag stem	1	2	3	4	(23)
22.9 Daar moet verskillende gewigte aan elke standerdgroep se stemme toegeken word (bv. 'n st.10 leerling se stem tel 2, 'n st.9 leerling se stem tel 3 en 'n st.8 leerling se stem tel 1).	1	2	3	4	(24)
Vraag 23					
23.1 Die kandidate moet fisies aan die personeel en leerlinge voorgestel word.	1	2	3	4	(25)
23.2 Die kandidate moet die geleentheid gegee word om om die personeel en leerlinge toe te spreek voor die verkiesing plaasvind.	1	2	3	4	(26)
23.3 Die kandidate moet die geleentheid gegee word om vrae van die stemgeregtigdes te beantwoord voor die verkiesing plaasvind.	1	2	3	4	(27)
Vraag 24					
24.1 Die aantal stemme wat 'n kandidaat tydens die verkiesing behaal het moet in aanmerking geneem word tydens die aanwys van die hoofleiers.	1	2	3	4	(28)
24.2 Die personeel moet die nuwe hoofleiers aanwys.	1	2	3	4	(29)
24.3 Die nuwe leerlingraad moet die hoofleiers aanwys.	1	2	3	4	(30)
24.4 Die hoofleiers moet deur middel van onderhoude aangewys word.	1	2	3	4	(31)

	G l a d  n i e	M i n d e r	R e d e l i k	B a i e	
24.5 Akademiese prestasie moet in ag geneem word by die aanwys van hoofleiers.	1	2	3	4	(32)
24.6 Kulturele betrokkenheid moet in ag geneem word by die aanwys van hoofleiers.	1	2	3	4	(33)
24.7 Sport betrokkenheid moet in ag geneem word by die aanwys van hoofleiers.	1	2	3	4	(34)
24.8 Persoonseienskappe moet in ag geneem word by die aanwys van hoofleiers.	1	2	3	4	(35)
24.9 Geloofsekerheid moet in ag geneem word by die aanwys van hoofleiers.	1	2	3	4	(36)
24.10 Ander kriteria wat in ag geneem moet word by aanwys van hoofleiers is (spesifiseer): .....	1	2	3	4	(37)
Vraag 25					
25.1 Onbevoegde kandidate moet deur die persoonel geëlimineer word nadat die nominasieprosedures afgehandel is.	1	2	3	4	(38)
25.2 Onbevoegde kandidate moet deur die persoonel geëlimineer word nadat die verkiesingsprosedures afgehandel is.	1	2	3	4	(39)
25.3 Moontlike druipepinge moet geëlimineer word.	1	2	3	4	(40)
25.4 Kandidate met 'n negatiewe rekord (bv.dros) moet geëlimineer word.	1	2	3	4	(41)
25.5 Kandidate wat onbetrokke is by die skool se buitemuurse program moet geëlimineer word.	1	2	3	4	(42)
25.6 Kandidate met 'n gebrekkige leierskappotensiaal moet geëlimineer word.	1	2	3	4	(43)
25.7 Kandidate moet ook vir die volgende redes geëlimineer word (spesifiseer asb.):..... .....	1	2	3	4	(44)
25.8 Die skoolhoof moet 'n finale vetoreg hê wat hy kan toepas nadat die leerlingraad verkies is.	1	2	3	4	(45)

\*\*\*\*\*

**BAIE DANKIE VIR U TYD EN NOEIT!**

\*\*\*\*\*