

B Y L A E A .REGULASIES VAN TOEPASSING OP DIE OPRIGTING  
EN ONDERHOUD EN BEHEER VAN SKOOLKOSHUISE.

Onderstaande regulasies is van toepassing op alle koshuise wat as provinsiale koshuise by kennisgewing in die Offisiële Koerant van die Provinsie verklaar is, en die datum met ingang waarvan die regulasies aldus van toepassing is op elke afsonderlike koshuis, word in genoemde kennisgewing vasgestel. Die regulasies is mutatis mutandis ook van toepassing op koshuise verbonde aan opleidingsinrigtings vir onderwysers.

WOORDOMSKRYWING.

1. In hierdie regulasies, tensy die samehang 'n ander betekenis vereis, beteken -

'n „provinsiale koshuis" 'n koshuis of losieshuis opgerig en onderhou ingevolge artikel vyf (b) van die Wet of enige wysiging daarvan;

die „Direkteur" die Direkteur van Onderwys of 'n persoon wat as sodanig optree of 'n persoon wat met skriftelike magtiging namens hom optree;

die „Provinsiale Sekretaris" die Provinsiale Sekretaris of 'n persoon wat as sodanig optree of 'n persoon wat met skriftelike magtiging namens hom optree;

„Hoof" die hoof van die skool of kollege waaraan die koshuis of koshuise verbonde is;

„Superintendent" die onderwyser of persoon wat in die onmiddellike beheer oor 'n koshuis aangestel is;

Nie-verbruikbare artikels word ingedeel as:

- (a) Duursaam: Onder hierdie hoof ressorteer alle artikels met 'n betreklike lang lewensduur indien in onafgebroke normale huishoudelike gebruik en sluit geen artikels onder (b) in nie;
- (b) Minder duursaam: Onder hierdie hoof ressorteer alle artikels uitdruklik deur die Direkteur genoem.

KOSHUISKOMITEE.

- 2 (a) Die Direkteur kan 'n koshuiskomitee van hoogstens 7 lede benoem om die hoof en superintendent van advies te bedien in verband met die bestuur van 'n koshuis of 'n groep koshuise, met dien verstande dat waar so 'n komitee nie benoem is nie, die Direkteur aan die hoof magtiging kan verleen om al of enigeen van die regte, bevoegdhede en funksies van 'n koshuiskomitee uit te oefen.

Koshuiskomitees word vir 'n tydperk van 3 kalenderjare gekonstitueer, bereken vanaf 1 Januarie 1943: lede word dienooreenkomstig vir die volle tydperk of by die ontstaan van vakatures vir onverstreke gedeeltes daarvan benoem, en is by verstryking van dien tyd vir verdere tydperke van drie jaar benoembaar.

- (b) As die ouer of voog of die eggenoot/eggenote van een of meer kinders woonagtig in 'n koshuis 'n lid van die komitee van so 'n koshuis is en die ouer of voog in gebreke bly om die koshuisgelde ten opsigte van sodanige kind of kinders vir enige kwartaal binne so 'n kwartaal te betaal, moet hy aan die begin van die daaropvolgende kwartaal deur die superintendent skriftelik aangesê word om alle agterstallige gelde te vereffen, en as die ouer of voog versuim om dit voor of op die eerste skooldag van die kwartaal wat volg op die uitreiking van die kennisgewing te betaal, hou sodanige ouer of voog of sy eggenote/haar eggenoot op om lid van die komitee te wees en die superintendent moet die saak dadelik aan die Direkteur rapporteer.
- (c) As 'n lid in gebreke bly om drie agtereenvolgende vergaderings sonder verlof van die komitee by te woon, hou hy/sy ipso facto op om lid van die komitee te wees.
- (d) Die hoof van 'n skool waaraan 'n koshuis verbonde is, is 'n ex officio lid van die koshuiskomitee maar is nie geregtig om te stem op vergaderings daarvan nie.
- (e) As 'n vakature op 'n ander wyse ontstaan as deur die verstryking van tyd word 'n lid deur die Direkteur benoem vir die onverstreke gedeelte van die tydperk waarvoor die oorblywende lede benoem is.
- (f) Die sekretaris-tesourier van die koshuis moet ook as ex officio sekretaris van die koshuiskomitee optree maar is nie geregtig om op sulke vergaderings te stem nie.
- (g) Die superintendent moet vergaderings van die koshuiskomitee met gereelde tussenpose belê (minstens eenmaal per skoolkwartaal) ooreenkomstig die reglement wat deur die komitee opgestel word.
- (h) Die voorsitter moet notule laat byhou van die verrigtings van die komitee, as daar so 'n komitee is.

#### KOSGANGERS.

- 3. Die Direkteur kan vasstel wat die maksimum aantal inwoners van 'n koshuis moet wees, en waar so 'n aantal vasgestel is, mag dit nie sonder die skriftelike goedkeuring van die Direkteur oorskry word nie.

- 4.(a) Die reg om tot 'n koshuis toegelaat te word mag nie aan 'n blanke leerling wat 'n publieke of ondersteunde skool van die provinsie bywoon en wie se ouers in die Transvaal woonagtig is en ten opsigte van wie die voorgeskrewe gelde ingevolge regulasie 17 aangebied word, geweier word nie, tensy tot voldoening van die Direkteur bewys kan word dat geskikte huisvesting nie beskikbaar is nie of dat die toelating van so 'n leerling nadelig sal wees vir die welsyn van ander inwoners of dat die toelating om ander redes nie wenslik is nie.
- (b) Die superintendent het die bevoegdheid om van die ouer of ander wettige voog van 'n leerling wat tot 'n koshuis toegelaat wil word, te vereis om 'n toelatingsvorm tot die koshuis wat die Direkteur goedkeur, te teken en as so 'n ouer of ander wettige voog weier, in gebreke bly of nalaat om die vorm te teken, kan die superintendent weier om so 'n leerling tot die koshuis toe te laat.
- (c) Die regulasies opgestel ingevolge die Onderwyswet betreffende die die skorsing en verwydering van, en die toediening van liggaamstraf aan leerlinge van skole is mutatis mutandis van toepassing op koshuise, met dien verstande dat die koshuiskomitee optree in die plek van die Skoolraad.
5. Niemand (behalwe 'n lid van die toesighoudende en huishoudelike personeel) wat nie 'n publieke of ondersteunde skool van die provinsie besoek nie, mag vir losies en inwoning tot 'n koshuis toegelaat word nie, met dien verstande dat die Direkteur magtiging kan verleen tot die toelating van 'n onderwyser, die eggenote van 'n onderwyser, sekretaris-tesourier, of 'n besoeker af en toe, of enige ander persoon wat spesiaal deur die Direkteur goedgekeur is, en die tariewe soos vasgestel ooreenkomstig regulasie 17 van toepassing is op al sulke persone wat nie spesiaal deur die Administrateur vrygestel is nie.

#### ALGEMEEN.

6. Volle besonderhede van enige geval van aansteeklike of besmetlike siekte wat in 'n koshuis voorkom, moet dadelik deur die superintendent ooreenkomstig regulasie 4 van Goewermentskennisgewing No. 471 van 1923, uitgereik ingevolge artikels ses-en-dertig en nege-en-dertig van die Volksgesondheidswet, No. 36 van 1919, aan die plaaslike gesondheidsoutoriteit gerapporteer word.
7. Elke koshuis moet op alle redelike tye geïnspekteer kan word deur 'n inspekteur van

onderwys of ander amptenaar wat behoorlik daartoe deur die Direkteur gemagtig is.

- 8 Die superintendent van elke koshuis moet aan die Direkteur konsepreëls vir huishoudelike bestuur en tug van sodanige koshuis ter goedkeuring voorlê. As die Direkteur genoemde reëls goedgekeur het, mag hulle nie gewysig of daarvan afgewyk word sonder die voorafverkreë goedkeuring van die Direkteur nie.
9. Ingeval daar twyfel omtrent die vertolking van hierdie regulasies ontstaan, gee die Provinsiale Sekretaris die eindbeslissing.

#### PERSONEEL.

- 10.(a) Die algemene toesig oor elke koshuis berus by die hoof van die skool waaraan die koshuis verbonde is; die onmiddellike beheer oor elke koshuis berus by die superintendent wat deur die Direkteur benoem is.
- (b) Die superintendent moet in nou verbinding met sy adviserende komitee staan en al sy vergaderings bywoon (tensy die komitee hom versoek om nie in 'n vergadering of gedeelte daarvan teenwoordig te wees nie) en die komitee raadpleeg oor alle algemene vraagstukke van koshuisbestuur, maar hy is nie geregtig om op sulke vergaderings te stem nie.
- (c) In gevalle waar die hoof nie die superintendent is nie, moet laasgenoemde alle opgawes, verslae en briefwisseling oor koshuissake deur bemiddeling van sy hoof aan die Departement stuur.
11. Die superintendent moet, indien sulks van hom vereis word, in die koshuis of woning wat vir hom beskikbaar gestel word, inwoon.
12. Vir doeleindes van toesig en tug, kan huisonderwysers of huisonderwyseresse, na gelang van die geval, benoem word in die verhouding van een huisonderwyser of een huisonderwyseresse vir elke dertig inwonende leerlinge of gedeelte daarvan. Dit is die plig van die hoof om in oorleg met die superintendent huisonderwysers of huisonderwyseresse uit die plaaslike onderwyspersoneel te kies en om hulle name ter goedkeuring aan die Direkteur saam met ander genomineerdes van die superintendent, as daar is, voor te lê, met dien verstande dat die Direkteur die keuse van ander geskikte persone om in voormelde hoedanigheid op te tree, kan goedkeur, en met dien verstande voorts dat die Direkteur die verhouding kan wysig as voldoende rede aangevoer word.

13. Die superintendent moet, onderworpe aan die goedkeuring van die Direkteur, 'n geskikte persoon tot matrone benoem. In elke koshuis met meer as 50 kosgangers kan die superintendent, onderworpe aan die goedkeuring van die Direkteur, een of meer assistent-matrones benoem. Die emolumente van sodanige matrone en assistent-matrones moet ooreenkomstig regulasie 17 vasgestel word.
14. Die superintendent kan in oorleg met die hoof en onderworpe aan die goedkeuring van die Direkteur 'n geskikte persoon benoem om as sekretaris-tesourier op te tree, en kan hom sodanige traktement betaal en sodanige voorregte verleen as wat die Direkteur ooreenkomstig regulasie 17 goedgekeur het.
15. Die superintendent kan sodanige huisbediendes, blankes en ander, in diens neem as wat nodig is vir die behoorlike bestuur van die koshuis en in 'n redelike verhouding staan met die getal inwonende leerlinge en personeel. Die aantal huisbediendes en hul lone moet ooreenkomstig die bepalinge van regulasie 17 vasgestel word.
16. Die Direkteur kan die aantal lede van die toesighoudende en huishoudelike personeel wat kosteloos of teen verminderde tariewe in die koshuis loseer en inwoon as vergoeding van diens ten behoeve van die koshuis bewys, beperk.
- 17.(a) Die superintendent moet in oorleg met die hoof aanbevelings omtrent die volgende sake aan die Direkteur ter goedkeuring voorlê:
- (i) Tarief van gelde vir volle losies en inwoning ten opsigte van leerlinge, personeel, die kinders van personeellede en toevellige besoekers per dag, week, maand en kwartaal.
  - (ii) Tarief van gelde vir slegs maaltye per dag, week, maand en kwartaal.
  - (iii) Tarief van besoldiging van matrones, assistent-matrones en sekretaris-tesouriers en voorregte aan hul poste verbonde.
  - (iv) Tarief van besoldiging van superintendente, huis-onderwysers en onderwyseresse, wat nie onderwysers(esse) in diens van die Departement is nie en voorregte aan hul poste verbonde.
  - (v) Voorregte soos kostelose inwoning, kostelose losies en inwoning, losies en inwoning teen verminderde tariewe aan superintendent, huisonderwysers en onderwyseresse wat onderwyser(esse) in diens van die Departement is.

- (vi) Die aantal bediendes in diens geneem te word en hulle besoldiging en voorregte.
18. Die superintendent moet aan die einde van elke kalenderkwartaal 'n gesertifiseerde opgawe van die aantal persone wat gedurende genoemde kwartaal in die koshuis ingewoon het en daarin werksaam was, aan die Direkteur verstrek en sodanige ander opgawes wat van tyd tot tyd vereis mag word.

MEUBELS EN UITRUSTING.

- 19.(a) Meubels en uitrusting van 'n standaardtipe sal in die begin deur die Administrasie verskaf word vir elke provinsiale koshuis wat opgerig en onderhou word in geboue wat aan die Administrasie behoort of deur hom gehuur word.
- (b) (i) Alle meubels en uitrusting deur die Administrasie verskaf en/of uit koshuisfondse aangekoop, bly die eiendom van die Administrasie.
- (ii) Dit is die plig van die superintendent om, waar moontlik, alle meubelstukke te brandmerk of andersins onuitwisbaar te merk met die letters P A T op so 'n manier dat die meubelstukke wat aldus gebrandmerk of gemerk word nie onnodig daardeur ontsier word nie.
- (c) Die identifikasiemerk moet weggebrand of op 'n ander manier uitgewis word voordat 'n artikel finaal van die hand gesit word.
20. Wanneer die opvolger van 'n superintendent diens aanvaar, moet hy en 'n ander persoon deur die Administrasie benoem, 'n voorraadopname van alle meubels, toebehore, uitrusting en lewende hawe en sodanige verbruikbare voorrade in verband waarmee so 'n opname prakties uitvoerbaar is, maak en enige te-korte of teenstrydighede onmiddellik aan die Provinsiale Sekretaris rapporteer.
21. Behoorlike inventarisse moet tot op datum bygehou word van alle meubels, toebehore, uitrusting, nie-verbruikbare voorrade en lewende hawe ontvang, oorgedra, of andersins van die hand gesit.
- 22.(a) Geen artikel van 'n nie-verbruikbare aard mag vernietig, weggemaak, verwyder of verkoop word nie tensy die Prov. Sekretaris vooraf daartoe toestemming gee.
- (b) Enige artikel van 'n nie-verbruikbare aard wat as ongeskik vir verdere koshuisgebruik beskou word, kan as volg van die hand gesit word:
- (i) Nie-verbruikbare artikels van 'n duursame aard: Hierdie artikels moet geïnspekteer word deur 'n raad bestaande uit die

superintendent en 'n ander persoon deur die Administrateur goedgekeur. Die aanbeveling van die raad moet aan die Prov. Sekretaris ter oorweging voorgelê word.

- (ii) Nie-verbruikbare artikels van 'n minder duurzame aard: Onbruikbare artikels in dié kategorie moet van die hand gesit word soos van tyd tot tyd deur die Prov. Sekretaris voorgeskryf.
23. Die Departement moet van enige bedrag verkry uit die verkoop van koshuismeubels of uitrusting in besonderhede in kennis gestel word en die vervangingsrekening moet vir sodanige bedrag gekrediteer word.
24. Alle bate, met inbegrip van meubels, uitrusting, gereedskap en lewende hawe van enige koshuis wat om enige rede gesluit mag word, bly die eiendom van die Administrasie.

#### LEWENDE HAWE.

- 25.(a) Met die goedkeuring van die Direkteur kan lewende hawe by 'n koshuis as trekdier en vir die verskaffing van voedsel vir die inwoners aangehou word.
- (b) Alle lewende hawe van watter aard ook al, hetsy as aanvangsuitrusting deur die Administrasie verskaf, of aangeskaf uit fondse deur die Administrasie voorgeskiet of uit koshuisfondse of deur omruiling, is die eiendom van die Administrasie en die superintendent is verantwoordelik vir die behoorlike versorging en bewaring daarvan.
- (c) Die superintendent kan na sy goeddunke slagvee koop en slag vir gebruik van die koshuis. Die bepalinge van subregulasie (d) van hierdie regulasie is nie van toepassing vir die doeleindes van hierdie subregulasie nie.
- (d) Die superintendent kan in belang van die koshuis lewende hawe koop, verkoop of ruil met dien verstande dat hy die toestemming van die inspekteur kry tot alle transaksies waar die totale bedrag in enige enkele kwartaal meer as £25 beloop.
- (e) Die superintendent kan op aanbeveling van die koshuiskomitee en met die instemming van die inspekteur enige dier wat verlore geraak of gesteel of dood is, afskryf. Die superintendent moet elke sodanige verlies of diefstal aan die polisie rapporteer en die polisierapport aan die inspekteur voorlê. As die inspekteur nie met die afskrywing akkoord gaan nie, moet hy die saak ter beslissing aan die Direkteur voorlê.
- (f) Alle transaksies, hetsy by wyse van aankoop,

verkoop, ruil of afskryf is vir rekening van die koshuis en moet in die boeke vir daardie doel aangeteken word.

- (g) 'n Superintendent mag onder geen omstandigheid 'n transaksie vir spekulasie-doeleindes aangaan nie en hy mag ook nie sonder die voorafverkreë magtiging van die Provinsiale Sekretaris 'n koop ten opsigte van lewende hawe aangaan nie as daar in die onderhoudsrekening geen fonds vir so 'n transaksie beskikbaar is nie.
- (h) Op aanbeveling van die Direkteur kan die Prov. Sekretaris magtiging verleen tot die voorskot van fondse deur die Administrasie vir die aanskaffing deur 'n koshuis van noodsaaklike lewende hawe en die Provinsiale Sekretaris moet die voorwaardes waarop en die tydperk waarin genoemde voorskot deur die koshuis aan die Administrasie terugbetaal moet word, vasstel.
- (i) Die superintendent moet by geleentheid van die periodieke inspeksies deur die inspekteur en te eniger tyd wanneer die Direkteur sulks van hom vereis alle inligting en verduidelikings verstrek wat nodig is in verband met sy transaksies in lewende hawe en die aantal voorhande, en die inspekteur moet sy opmerkings daaroor in sy inspeksieverlag verstrek.

#### FINANSIEEL.

- 26. Elke koshuis moet die volgende hou en byhou:
  - (a) 'n Kasontledingsboek.
  - (b) 'n Kleinkasboek.
  - (c) 'n Dagregister van koshuisinwoners.
  - (d) 'n Register van koshuisgelde betaalbaar en ontvang.
  - (e) Sodanige ander stukke as wat die Administrasie vereis.
- 27. Die rekenings en finansiële registers en alle boeke, dokumente en bewysstukke in verband daarmee, moet enige redelike tye beskikbaar wees vir inspeksie van 'n amptenaar wat behoorlik daartoe deur die Provinsiale Sekretaris of Direkteur gemagtig is.
- 28. Die Provinsiale Ouditeur moet reëlings tref om die rekenings en stukke van elke koshuis van tyd tot tyd te laat nasien deur 'n amptenaar of amptenare aan wie hy hierdie plig opdra, en die superintendent moet die rekenings en finansiële state van die koshuis en alle boeke, dokumente en bewysstukke in verband daarmee, aan sodanige amptenaar of amptenare vertoon en voorlê.
- 29. Koshuisfondse moet aangewend word uitsluitend vir:
  - (a) die aankoop van:

- (i) kosware, met inbegrip van lewende hawe, vir die inwoners van die koshuis.
  - (ii) meubels en uitrusting uit fondse wat ingevolge regulasie 43(a) opsygesit is;
  - (iii) artikels van 'n nie-verbruikbare aard, uitgesonderd artikels aangekoop ingevolge regulasie 43(a) waarvan die koste in enige besondere kalendermaand £10 nie te bowe mag gaan nie;
- (b) die besoldiging van die koshuispersoneel volgens die tariewe voorgeskryf by regulasie 17;
  - (c) die betaling van wasgoed, brandstof-, lig-, skoonmaak-, saniteits-, water- en ander huurdersgelde;
  - (d) enige ander koshuisdoeleindes wat as sodanig deur die Direkteur goedgekeur is.
30. Die reparasie van skade aan geboue wat uitsluitlik toe te skryf is aan die agtelosigheid van inwoners, die koste van beroking, die verwydering van vullis, saniteits- en ander dergelyke huurdersgelde, moet uit koshuisfondse bestry word.
31. Uitgesonderd waar ander reëlings met goedkeuring van die Provinsiale Sekretaris getref is, moet 'n bankrekening op naam van elke koshuis by die naaste of gerieflikste banksentrum geopen word. Alle gelde wat vir of ten behoeve van die koshuis ontvang word, moet, sonder korting op sodanige rekening sonder onnodige versuim gestort word. Geen private geld, uitgesonderd trustfondse, mag op 'n koshuisbankrekening gestort of in 'n offisiële brandkas gehou word nie.
32. Waar doenlik, moet elke koshuis artikels soos kruideniersware, vleis, botter, melk, eiers, steenkool, vuurmaakhout, seep, paraffien, ens., wat gereeld verbruik word, deur informele tender of deur middel van spesiale departementele- of goewermentskontrak aankoop.
33. Alle goedere gelewer aan 'n koshuis, moet aangevra word op offisiële bestelvorms waarvan 'n voorraad op aansoek by die Kontroleur van Voorrade verkry kan word.
34. Op elke faktuur of bewysstuk moet 'n sertifikaat voorkom, onderteken en gedateer deur die superintendent of sodanige persoon as wat hy daartoe aanwys ten effekte dat die artikels behoorlik in 'n goeie toestand ontvang is of dat die dienste behoorlik gelewer is, na gelang van die geval.

35. Alle betalings, uitgesonderd kleinkasbetalings, moet gedoen word per tjek getrek op die koshuisbankrekening en geteken deur die superintendent en mede-onderteken deur sodanige ander persoon as wat die Prov. Sekretaris vir die doel benoem.
36. Elke betaling per tjek moet gestaaf word deur bestelvorms, fakture of ander desbetreffende bewysstukke, netjies aanmekeer geheg en die nommer van die tjek moet in die boonste registerhoek voorkom.
37. (a) Vir die besoldiging van bediendes en arbeiders moet 'n tjek ten gunste van die superintendent vir die nodige bedrag getrek word. Die tjek moet gewissel en die betaling van lone moet gestaaf word deur gesertifiseerde betaalstate deur getuies geteken en enige onbetaalde saldo van die bedrag getrek moet weer op die bankrekening van die inrigting gestort word.
- (b) Die lone van los werkers sowel as ander toevallige uitgawes van 'n kleinere aard kan uit kleinkas betaal word. Vir hierdie doel moet 'n tjek vir hoogstens die bedrag deur die Provinsiale Sekretaris goedgekeur van tyd tot tyd getrek en die kontant wat daardeur ontvang word, in veilige bewaring gehou word. Betalings wat daaruit gedoen word, moet aangeteken word op die registerhandse bladsy van die kleinkasboek en moet aan die end van elke kalenderkwartaal gebalanseer en opgesom word onder die uitgawehoofde voorgeskryf, gestaaf word. Waar moontlik moet kontantbetalings deur gekwiteerde bewysstukke gestaaf word.
38. Vir elke betaling wat aan 'n koshuis gedoen word by wyse van muntstukke, banknote, tjek, posorder of poswissel, moet 'n kwitansie, waarop die naam van die koshuis en die datum van betaling voorkom en wat in behoorlike volgorde genommer is, uitgereik word onder die handtekening van die verantwoordelike uitvoerende beampste. Die duplikaat van elke kwitansie wat uitgereik word en altwee kopieë van elke kwitansie wat gekanselleer word, moet in die kwitansieboek ter insae gehou word.
39. In spesiale gevalle kan die superintendent na sy goeddunke produkte of materiaal of lewende hawe of enige diens of arbeid ter betaling of gedeeltelike betaling van koshuisgelde van leerlinge aanneem. Die superintendent moet sodanige produkte, ens. of volgens plaaslike marktariewe of standaardlone waardeur en moet 'n kredietnota vir die waarde daarvan aan die betrokke persoon uitreik. Die aanbieder moet dan in die register van koshuisgelde gekrediteer word vir die waarde van die goedere of diens wat hy gelewer het.

40. n Lys van uitstaande gelde met die name van die skuldenaars en in elke geval met die superintendent se aanbeveling daarby, moet aan die end van elke skoolkwartaal aan die Prov. Sekretaris voorgelê word. Geen uitstaande gelde mag as onverhaalbaar afgeskryf word nie tensy goedkeuring vooraf verkry is van die Prov. Sekretaris wat die bevoegdheid het om te gelas dat geregtelike stappe gedoen word vir die invordering van uitstaande skulde.
41. Op die linker- of debetsy van die kasontledingsboek, moet alle noodsaaklike besonderhede van uitgerekte kwitansies in streng getals- en tydsorde ingeskryf word, nl. die datum en nommer van die kwitansie, die naam van die persoon aan wie dit uitgerek is, die aard van betaling en die bedrag ontvang. Die bankkolom moet die bedrae wat by die bank gestort is en die datums van die betrokke inlegstrokies aantoon.
42. Die datum, nommer en bedrag van elke tjek wat getrek is, die naam van die persoon aan wie dit betaal is en n toewysing van die betaalde bedrag onder die voorgeskrewe hoof of hoofde van uitgawe onder die onderskeie kolomme, moet op die regter- of kredietsy van die kasontledingsboek ingeskryf word. Debet- en kredietinskrywings moet aan die end van elke kalenderkwartaal gebalanseer en met die bankinlegrekening in ooreenstemming gebring word.
43. (a) Sodanige persentasie as wat die Direkteur vasstel, maar minstens  $2\frac{1}{2}$  persent en hoogstens  $7\frac{1}{2}$  persent van die ontvangste van enige koshuis wat elke kalenderkwartaal ontvang is, moet opsy gesit word in n vervangingsrekening vir die doel om meubels en uitrusting te onderhou, te herstel en te vervang, met dien verstande dat die uitgawe aan onderhoud, herstelwerk en vervanging van meubels en uitrusting te gener tyd die bedrag van £50 in enige besondere kalenderkwartaal of n bedrag van die helfte van die opgelope bedrag aldus opsygesit, nl. die kleinste van die twee bedrae, sonder die voorafverkreë goedkeuring van die Direkteur te bowe mag gaan nie.  
Die skoolraad se werksman kan reparasiewerk aan koshuismeubels uitvoer, mits dit nie op sy normale werk by skole inbreuk doen nie. Die arbeidskoste moet uit koshuisfondse gedek word.
- (b) Alle aankope uit gelde opsygesit ingevolge hierdie regulasie, moet gedoen word deur bemiddeling van, of op n wyse goedgekeur deur die Provinsiale Sekretaris.

44. Gelde wat tans in die Reserwefonds is, word oorgeplaas na die koshuis se onderhousrekening vanaf 1 Januarie 1954.
45. Soveel surplus-koshuisgelde as wat die Direkteur vasstel moet by die Provinsiale Sekretaris gestort word om deur hom ten behoewe van die betrokke koshuis belê te word.

--- ooo 000 ooo ---



Oorgebring .....	£70 - 5 - 0
42. 370 trippense .....	<u>4 - 12 - 6</u>
	£74 - 17 - 6
Per kind (deel deur 5) .....	14 - 19 - 6
Per kind per kwartaal .....	3 - 14 - 10
Naastenby .....	£3 - 15 - 0

As die maksimum losiesgeld van die koshuis waarin die leerling sal tuisgaan £10-10-0 per kwartaal is, sal hierdie leerling geregtig wees op n beurs van £10-10-0 min £3-15-0, dit is £6-15-0 per kwartaal.

Indien daar reeds vertrouwe bestaan in die skoolhoof en skoolraad se aanbevelings, word dit wel deeglik in aanmerking geneem, al is die verskil tussen die verskillende berekenings aansienlik, aangesien dit die Departement se ondervinding is dat die gegewens op die beursvorms nie altyd honderd persent betroubaar is nie.

(ii) FORMULE GEBRUIK DEUR DIE LICHTENBURGSE SKOOLRAAD.

- A.1. Bereken die totaal van die applikant se inkomste en trek af rente, aflossing op verbande en huurgelde.
2. Slaan op A.1. as volg aan: Tot £100 n trippens in die £, £101 tot £200 n sikspens per £, £201 tot £300 n sjieling per £, £301 tot £400 een sjieling en ses pennies per £, £401 tot £500 drie sjielings en ses pennies per en daarbo vier sjielings per £.
- B. Een sjieling in die £ op die totaal van die applikant se voorregte, beleggings en kontant.
- C. Anderhalf pennie op: 1. Vaste eiendom min verbande.  
2. Lewende hawe.  
3. Besittings en inkomste van kinders.
- D. n Trippens in die £ op die waarde van motors, trekkers, ens.
- E. Van die totaal van A.2., B., C. 1-3 en D. word n £ afgetrek vir elke kind wat by die ouer inwoon en die balans vorm dan die totale betaalkrag van die ouer vir die jaar ten opsigte van losiesgeld. Om dan die bedrag wat per kind per kwartaal aanbeveel moet word, te bereken, word die antwoord in E. verkry verdeel deur die aantal skoolgaande kinders en daarna weer deur vier.

B Y L A E C.

PROVINSIALE KOSHUISSTATE.

1. T. O. D. 348 : Vorm van aansoek om die toekenning van n beurs.
2. T. O. D. 22 : Vorm wat die aansoeke in viervoud moet vergesel.
3. T. O. D. 15 : Oorplasing van beurse.
4. S. E. 10 : Hersiening van beurse.
5. T. O. D. 212 : Eise vir die uitbetaling van beursgelde.  
(Tans slegs in Engels verkrybaar).
6. T. O. D. 33 : Staat van agterstallige losiesgeld.
7. T. O. D. 171 : Halfjaarlikse Koshuis Finansiële Staat.

--- ooo 000 ooo ---

TRANSVAALSE ONDERWYSDEPARTEMENT.

VORM VAN AANSOEK OM DIE TOEKENNING VAN 'N BEURS.

Let Wel:—

- (a) Hierdie vorm moet ingevul word deur die ouer of voog van die leerling vir wie die beurs aangevra word, of die leerling die vorige jaar 'n beurs ontvang het of nie.
- (b) 'n Losies- of vervoerbeurs word alleen toegestaan as die leerling verder as drie myl woon van die naaste skool waarin voorsiening gemaak word vir die vereiste standaard en medium van onderwys.
- (c) Boekbeurse word net aan leerlinge in Standerds IX en X toegeken.
- (d) 'n Beurs wat toegestaan is op grond van 'n onjuiste verklaring kan te eniger tyd deur die Direkteur ingetrek word. Ouers word gewaarsku dat hulle blootgestel word aan vervolging as hulle valse verklarings doen onder eed.
- (e) Die Direkteur kan te eniger tyd 'n beurs intrek weens wangedrag of onbevredigende vordering aan die kant van die beurshouer.
- (f) Alle beurse word toegeken onderworpe aan die Regulasies.
- (g) Alle vrae moet volledig beantwoord word. Strepies is geen antwoord nie. Op bladsy 2 en 3 moet albei eggenote se besittings en inkomste gegee word in die aangewese kolomme afgesien daarvan of hulle in gemeenskap van goedere getroud is al dan nie.
- (h) Indien 'n leerling aansoek doen om 'n beurs by 'n Hoërskool, maar binne drie myl van 'n skool woon wat tot Std. VIII gaan, moet paragraaf 49 op bladsy 4 van die vorm deur die Inspekteur van Onderwys voltooi word. (Omsendbrief No. 62 van 1952 verwys.)

A.—ALGEMENE BESONDERHEDE.

Besonderhede omtrent leerlinge:—	1.	2.	3.	4.
1. Familienaam van leerling(e).....				
2. Voorname van leerling(e).....				
3. Geboortedatums.....				
4. Huidige Standaard.....				
5. Huidige Skool besoek.....				
6. Soort van beurs verlang.....				
7. By watter skool sal beurs(e) gehou word?.....				
8. In watter standaard sal leerling(e) dan wees?.....				
9. Wat is die afstand van die ouerwoning na die skool onder (7) hierbo genoem.....				
10. Naam van naaste skool aan ouerwoning wat in die vereiste Standaard of medium voorsiening maak.....				
11. Wat is die afstand van die ouerwoning na die skool onder (10) hierbo genoem.....				
12. Afstand tussen ouerwoning en naaste skoolbus-roete wat na een van die skole onder (7) of (10) hierbo genoem gaan.....				

- 13. Indien die applikasie vir privaat -losies is, gee dan:—
  - (a) Die naam van die persoon wat privaat-lossies sal verskaf.....
  - (b) Sy adres.....
  - (c) Wat is die afstand tussen hierdie losies plek en die skool onder (7) hierbo genoem?.....myl.
- 14. Indien die applikasie vir 'n vervoerbeurs is, meld:—
  - (a) Aard van vervoer (trein, trem, bus of ander).....
  - (b) Naam en adres van verskaffer van vervoer.....
  - (c) Indien treinvervoer, meld begin- en eindstasie.....
- 16. Ouer of Voog:—
  - Familienaam.....
  - Voorname.....
  - Volledige woonadres.....
  - Volledige posadres.....
- 16. Skoolraadsdistrik waarin ouer voog woonagtig is.....
- 17. Is die moeder die voog?.....
  - So ja, (a) Is sy 'n weduwee?.....
  - (b) Is sy geskei?.....





48.

(a) AANBEVELING VAN PRINSIPAAL.

Naam van leerling.	LOSIES PER KWARTAAL.						VERVOER PER DAG.			BOEKE PER JAAR.													
	Volle koste.			Bydrae van ouer.			Beurs aanbeveel.			Volle koste.	Bydrae van ouer.	Beurs aanbeveel.	Volle koste.			Bydrae van ouer.			Beurs aanbeveel.				
	£	s.	d.	£	s.	d.	£	s.	d.				£	s.	d.	£	s.	d.	£	s.	d.	£	s.
1																							
2																							
3																							
4																							

Datum \_\_\_\_\_

Handtekening van Prinsipaal.

Skool \_\_\_\_\_

(b) AANBEVELING VAN SKOOLRAAD/ADVISERENDE KOMITEE.

Naam van leerling.	LOSIES PER KWARTAAL.						VERVOER PER DAG.			BOEKE PER JAAR.													
	Volle koste.			Bydrae van ouer.			Beurs aanbeveel.			Volle koste.	Bydrae van ouer.	Beurs aanbeveel.	Volle koste.			Bydrae van ouer.			Beurs aanbeveel.				
	£	s.	d.	£	s.	d.	£	s.	d.				£	s.	d.	£	s.	d.	£	s.	d.	£	s.
1																							
2																							
3																							
4																							

Datum \_\_\_\_\_

Voorsitter. Skoolraad/Adviserende Komitee.

49.

AANBEVELING VAN INSPEKTEUR VAN ONDERWYS.

(a) Ek beveel aan dat 'n beurs aan die leerlinge toegeken/geweier word omdat:—

(i) \_\_\_\_\_

(ii) \_\_\_\_\_

Datum \_\_\_\_\_

Inspekteur van Onderwys.

**OORPLASING VAN BEURSE.  
TRANSFER OF BURSARIES.**

*N.B.*—Hierdie vorm moet in viervoud ingedien word ten opsigte van elke leerling vir wie oorplasing aangevra word.

*N.B.*—This form must be submitted in quadruplicate in respect of each pupil for whom transfer is required.

1. Naam van leerling \_\_\_\_\_  
Name of pupil
2. Skool waar beurs eers goedgekeur is \_\_\_\_\_  
School where bursary was first approved
3. Bedrag van beurs goedgekeur \_\_\_\_\_  
Amount of bursary approved
4. Skedule waarop beurs goedgekeur is \_\_\_\_\_  
Schedule on which bursary was approved
5. Skool waarna beurs oorgeplaas moet word \_\_\_\_\_  
School to which bursary must be transferred
6. Datum vanaf wanneer beurs oorgeplaas moet word \_\_\_\_\_  
Date from which bursary must be transferred
7. Afstand tussen woonplek en skool genoem onder (2) hierbo \_\_\_\_\_ Myle  
Distance between residence and school mentioned under (2) above Miles
8. Afstand tussen woonplek en skool genoem onder (5) hierbo \_\_\_\_\_ Myle  
Distance between residence and school mentioned under (5) above Miles
9. Volledige Redes waarom oorplasing van beurs aangevra word \_\_\_\_\_  
Full reasons why transfer of bursary is applied for

Sekretaris \_\_\_\_\_  
Secretary

Skoolraad.  
School Board.

Datum \_\_\_\_\_ 194 \_\_\_\_\_

Date

10. Bedrag van beurs deur Departement goedgekeur by skool genoem onder (5) hierbo.  
Amount of Bursary approved by Department at school mentioned under (5) above.

Losies per kwartaal. Boarding per quarter.	Vervoer per skooldag. Transport per School Day.	Boek per jaar. Books per Year.

Die Sekretaris, .....Skool.  
.....Skoolraad,  
.....

Hoër-/Laerskoolbeursse 1) .....

Ek beveel aan dat die volgende beursse by bogenoemde skool in  
hersiening geneem /getoetsaellaar/voedger word.

NAAM EN VAN VAN LEERLING.	STUDIE NO. NO.	STED.	BEDRAG VAN BEURSE VLENDER						TOTAAL.
			VAN			NA			
			£.	S.	D.	£.	S.	D.	
1									
2									
3									
4									

Ek heg die volgende stukke hierby aan: Opmut-voltooid T.O.D. 348.

My redes is: .....

DATUM: ..... AANDELYENING VAN HOOF:.....

Die Sekretaris, Transvaalse Onderwysdepartement,  
Posbus 432, PRETORIA.

Die skoolraad/beheerende liggaam beveel die volgende wysigings/beursse  
aan:

1	VAN			NA		
	£.	S.	D.	£.	S.	D.
1						
2						
3						
4						

Die volgende stukke word aangeheg: T.O.D. 348 word deur ower voltooi.

DATUM: ..... SEKRETARIS SKOOLRAAD:.....

Die Sekretaris,  
.....Skoolraad,  
.....  
Transvaalse Onderwysdepartement,  
Posbus 432, PRETORIA.

Die Direkteur van Onderwys keur die volgende /geen wysigings goed/nie.

NAAM VAN LEERLING.	BEURSE VERHOOR / VOEDGER KEUR						VAMER.
	VAN			NA			
	£.	S.	D.	£.	S.	D.	
1							
2							
3							
4							



## NOTE.

1. Use form T.E.D. 212(a) for day-bursaries.
2. Show boarders who were more than 13 consecutive days absent separately on this form.
3. In the case of an approved hostel or of a provincial hostel where the Principal is not the Superintendent, both the Principal and the Superintendent should sign this claim.

Certified correct in terms of Bursary or Grant Regulations and Instructions.

Date.....

Principal

Superintendent.

METHOD OF CALCULATING AMOUNTS PAYABLE.

In respect of full-time boarders who have been absent from the hostel, the bursary or grant will be paid as follows:—

- For less than 14 days continuous absence from Hostel, the full amount.
- For 14 to 28 days continuous absence from Hostel,  $\frac{4}{5}$ ths of the full amount.
- For 29 to 42 days continuous absence from Hostel,  $\frac{3}{5}$ ths of the full amount.
- For 43 to 56 days continuous absence from Hostel,  $\frac{2}{5}$ ths of the full amount.
- For 57 days or more continuous absence from Hostel,  $\frac{1}{5}$ th of the full amount.
- For full term absent from Hostel, nothing.

*Example.*—Bursary or grant awarded, £6 per term.

No. of days absent from hostel, 25.

Bursary or grant payable,  $\frac{4}{5}$ ths of £6, i.e., £4. 16s. 0d.

†FORMULA FOR CALCULATING AVERAGE HOSTEL ENROLMENT OR AVERAGE NUMBER OF PUPILS.

Formula is:  $\frac{\text{Pupil-hostel-days in term}}{\text{Maximum number of hostel days in term}} = \text{Average hostel enrolment.}$

*E.g.*—A hostel with 100 pupils and 70 hostel days in a term has a possible number of  $100 \times 70$  pupil-hostel-days. Supposing 5 pupils are 14 consecutive days and 11 pupils 22 consecutive days absent, then  $(5 \times 14) + (11 \times 22)$  pupil-hostel-days will have to be subtracted from the possible number of pupil-hostel-days. The rule is that only 14 or more continuous hostel days per pupil will be subtracted.

In respect of pupils who are less than 14 consecutive days absent from hostel, no pupil-hostel-days are subtracted.

The formula:  $\frac{(100 \times 70) - (5 \times 14) - (11 \times 22)}{70} = \text{Average hostel enrolment.}$

i.e.  $\frac{(100 \times 70 - (70 \times 242))}{70} = \text{Average hostel enrolment.}$

i.e.  $\frac{7,000 - 312}{70} = \text{Average hostel enrolment.}$

i.e.  $\frac{6,688}{70} = 95.54 = \text{Average hostel enrolment.}$

# TRANSVAAL EDUCATION DEPARTMENT. RETURN OF ARREAR BOARDING FEES.

Full Fees £ \_\_\_\_\_ per annum.

Quarter 195 \_\_\_\_\_

Name of Hostel \_\_\_\_\_

Debtor (parent or guardian) <i>Names in full.</i>	Trade, occupation or profession of parent or guardian	Address of debtor <i>In full.</i>	Name of pupil.	I. Amount of Bursary per term.  II. Amount payable by parent per term.	Age of child.	Std.	Is child still in hostel.	Have any debts been handed over previously of which you have had notification. <i>Quote date of notification.</i>	Has final warning been sent to parent.	If Pupil has left hostel state: 1. Name of School to which transfer card has been forwarded. 2. Date of transfer.	Quarters and years in respect of which debts were incurred.	Is debtor's financial position <i>good, fair or poor.</i>	Amount due.	Recommendations to be made as follows:— Hand over to Government Attorney Give extension. Write-off-Hostel regulation 24 complied Debt has already been handed over. Hand over additional de

Circular Minute No. 59 of 13/9/50 must be carefully studied before this return is completed.

I certify that I have checked and complete according to the b

TRANSVAALSE ONDERWYS DEPARTEMENT.  
STAAT VAN AGTERSTALLIGE LOSIESFOOIE.

T.O.D. 33.

Volle Fooie £ \_\_\_\_\_ per jaar. \_\_\_\_\_ kwartaal 195\_\_\_\_\_

Naam van koshuis \_\_\_\_\_

Skuldenaar (ouer of voog) <i>Name voluit.</i>	Ambag, beroep of professie van ouer of voog.	Volledige adres van skuldenaar.	Naam van leerling.	I. Bedrag van Beurs.  II. Bedrag betaalbaar deur ouer per kwartaal.	Ouder- dom van kind.	Std.	Is kind nog in koshuis.	Is enige skuld voorheen oorhandig, d.w.s. waarvan kennisgewing deur u ontvang is. <i>Meld datum van kennisgewing.</i>	Is finale waarskuwing aan ouer gestuur.	Indien leerling koshuis verlaat het meld: 1. Naam van skool waarheen oorplatingskaart gestuur is. 2. Datum van oorplasing.	Kwartale en jaartalle waarvoor skuld aangegaan is.	Is skuldenaar se finansiële posisie, <i>goed, redelik of swak.</i>	Bedrag verskuldig.	Aanbeveling moet as volg gedoen word: Oorhandig aan regeringsprokureur. <i>Gee uitstel.</i> Skryf af—Koshuis regulasie 24 nagekom. Skuld is reeds oorhandig. Oorhandig bykomende skuld.

g bestudeer word voordat hierdie staat opgemaak word.

Ek sertifiseer dat ek die bogenoemde gegewens nagesien het en dat dit korrek en volledig is soos aangegee in die boeke en registers van die koshu

# TRANSVAALSE ONDERWYSDEPARTEMENT. TRANSVAAL EDUCATION DEPARTMENT.

## VERKLARING INSAKE HERNUWING VAN BEURSE.

Die bedrae van die beurse of bydraes van Ouers wat op hierdie Skedule aanbeveel word is dieselfde as dié goed-gekeur vir die vorige jaar omdat ons van oordeel is dat die finansiële posisie van die ouers nie verander het nie.

Die gedrag en vordering van die leerlinge was bevredigend.

## DECLARATION REGARDING RENEWAL OF BURSARIES.

The amounts of the bursaries or contributions of parents recommended on this schedule are the same as those approved for the previous year as in our opinion the financial position of the parents has not changed.

The conduct and progress of the pupils have been satisfactory.

.....  
*Prinsipaal/Principal.*

Datum \_\_\_\_\_  
Date

.....  
*Voorsitter, Skoolraad/Adviserende Komitee.  
Chairman, School Board/Advisory Committee.*

Datum \_\_\_\_\_  
Date

## BEURSE EN AFSLAG VAN LOSIESGELDE. BURSARIES AND REMISSION OF BOARDING FEES.

### AANTEKENINGE.

- Hierdie skedule wat in *viervoud* ingedien moet word, vervang die vorige vorms T.O.D. 22A, 159 en 160 en word gebruik t.o.v. alle aansoeke om—
  - Middelbareskoolbeurse.
  - Laerskoolbeurse in Provinsiale koshuise.
  - Afslag van losiesgelde in Provinsiale koshuise vir beide laer- en middelbareskoolleerlinge.
- Die name van leerlinge moet streng alfabeties op die skedule verskyn.
- 'n Voltooiende vorm T.O.D. 348 t.o.v. elke nuwe aansoek moet die skedule vergesel en moet gerangskik en genommer wees in dieselfde volgorde as die name op die skedule.
- In die geval van hernuwings moet die aparte verklaring op hierdie skedule ten opsigte hiervan geteken word. Die gebruik van vorms T.O.D. 413 kan dan uitgeskakel word. Gevalle waarin die verklaring nie van toepassing is nie moet as 'n eerste aansoek beskou en vorm T.O.D. 348 opnuut ingedien word.
- Een of meer aparte skedules moet t.o.v. elk van die volgende 7 soorte beurse ingedien word.

### EERSTE OF HERSIENE AANSOEKE.

- Middelbare leerlinge in elke Provinsiale koshuis.
- Laerskool-leerlinge in elke Provinsiale koshuis, d.i. leerlinge tot en met Std. VI waar die skool by Std. VI eindig of leerlinge tot en met Std. V waar die skool verder as Std. VI gaan.
- Middelbare leerlinge nie in Provinsiale koshuise nie, insluitende Std. VI-leerlinge in Middelbare skole.
- Leerlinge wat 'n eerste klas slaagmerk in die eksamen vir die Juniorsertifikaat behaal het.

### HERNUWINGS.

- Soos in (i) hierbo.
- Soos in (ii) hierbo.
- Soos in (iii) hierbo.

### NOTES.

- This schedule, which must be submitted in *quadruplicate*, supersedes the previous forms T.E.D. 22A, 159 and 160 and must be used in respect of applications for—
  - Secondary School Bursaries.
  - Primary School Bursaries in Provincial Hostels.
  - Remission of boarding fees in Provincial Hostels for both Primary and Secondary Pupils.
- The names of the pupils must be arranged strictly in alphabetical order on the schedule.
- Completed form T.E.D. 348 in respect of each new application must accompany the schedule and must be arranged and numbered in the same order as the names on the schedule.
- In the case of renewals the separate declaration on this schedule in respect thereof must be signed. This will eliminate the need for submission of forms T.E.D. 413. Cases where this declaration does not apply must be treated as first applications and fresh form T.E.D. 348 submitted.
- One or more separate schedules must be submitted in respect of each of the following 7 types of bursaries.

### FIRST AND REVISED APPLICATIONS.

- Secondary pupils in each Provincial hostel.
- Primary pupils in each Provincial hostel, i.e. pupils up to and including Std. VI in schools which stop at Std. VI or pupils up to and including Std. V in schools which proceed beyond Std. VI.
- Secondary pupils not in Provincial hostels, including Std. VI pupils in Secondary schools.
- Pupils who have obtained a first class pass in the Junior Certificate examination.

### RENEWALS.

- As for (i) above.
- As for (ii) above.
- As for (iii) above.

Skool wat leerling sal besoek. School which Pupil will attend.	Naam van koshuis waar leerling sal inwoon. Name of Hostel in which Pupil will reside.	Is dit 'n goedgekeurde of 'n Provinsiale koshuis? Is this an Approved or a Provincial Hostel?	AANBEVELING VAN SKOOLRAAD OF ADVISERENDE KOMITEE. RECOMMENDATION OF SCHOOL BOARD OR ADVISORY COMMITTEE.				BESLUIT VAN DEPARTEMENT. DECISION OF DEPARTMENT.				
			LOSIES. BOARDING.		Vervoer-beurs per skool-dag. Transport Bursary per School day.	Boekbeurs per jaar. Book Bursary per Annum.	LOSIES. BOARDING.		Vervoerbeurs per dag, naweke uitgesluit, werklike koste van vervoer nie te bowe gaande nie. Transport Bursary per Day, Weekends excluded, actual Cost of Transport not to be exceeded.	Boekbeurs per jaar. Book Bursary per Annum.	
Beurs toegeken kwartaal. Bursary per Term.	Bydrae van Ouer per kwartaal. Parent's Contribution per Term.	Private losiesbeurs per skool-dag. Private Boarding Bursary per School day.	Beurs toegeken per kwartaal. Bursary Awarded per Term.	Bydrae van Ouer per kwartaal. Parent's Contribution per Term.			Private losiesbeurs per skool-dag. Private Boarding Bursary per School day.				
							No.				
							1.				
							2.				
							3.				
							4.				
							5.				
							6.				
							7.				
							8.				
							9.				
							10.				
							11.				
							12.				
							13.				
							14.				
							15.				
							16.				
							17.				
							18.				
							19.				
							20.				



**Balansstaat soos op 30 Junie/31 Desember 19.....**  
**Balance Sheet as at 30th June/31st December, 19.....**

Laste—Liabilities (uitgesonder kapitale beleggings deur die Provinsiale Administrasie). (excluding Capital Outlay by the Provincial Administration).	£	s.	d.	Bates—Assets (uitgesonder kapitale beleggings deur Provinsiale Administrasie). (excluding Capital Outlay by Provincial Administration).	£	s.	d.
1. Lening of lenings Loan or loans.....				1. Kasboeksaldo Cash book balance.....			
2. Skuldeisers: Creditors:.....				2. Kleinkas Petty cash.....			
(a) Handelaars Merchants.....				3. Belegging Investment.....			
(b) Departement Department.....				4. Skuldenare: Debtors:.....			
(c) Diverse (losies vooruitbetaald, te veelbetaalde losies terugbetaalbaar, te veelbetaalde beursgelde terugbetaalbaar, water, ligte, sanitasie onbetaald, suspensie-items, ens.) —Meld besonderhede:— Sundry (boarding fees paid in advance, overpaid boarding fees refundable, overpaid bursaries refundable, water, light, sanitation unpaid, suspense items, etc.)—State particulars:—				(a) Beurseise onbetaald:— Bursary claims unpaid:— (i) Vir die halfjaar onder oorweging For the half-year under consideration.....			
.....				(ii) In verband met voorafgaande periodes Re preceding periods.....			
.....				(b) Ouers Parents.....			
.....				(c) Diverse (personeel, personeel se kinders, besoekers, suspensie-items, ens.)—Meld besonderhede:— Sundry (staff, children of staff, visitors, suspense items, etc.)—State particulars:—			
.....				.....			
.....				5. Verbruikbare voorraad op hande uitsluitende boerdery produkte en insluitende slagvee en voer gekoop, politoer, seep, olie en brandstof (kragparafien, petrol, steenkool, ens.) Consumable stock on hand, excluding farm produce and including slaughter stock and feed and fodder purchased, polish, soap, oil and fuel (power paraffin, petrol, coal, etc.)			
*3. Saldo vervangingsrekening Balance Replacement Account.....				*6. Debitsaldo vervangingsrekening (oortrokke) Debit Balance Replacement Account (overdrawn).....			
*4. Bates min laste (opgehoopte surplus) Assets less liabilities (accumulated surplus).....				*7. Laste min bates (opgehoopte tekort) Liabilities less assets (Accumulated deficit).....			
£				£			

\* Deurstreep wat nie van toepassing is nie.—Cross out what is not applicable.

\_\_\_\_\_  
Superintendent.

\_\_\_\_\_  
Prinsipaal.—Principal.

KOSHUIS DATUMSTEMPEL HIER.  
HOSTEL DATE STAMP HERE.



**Balansstaat soos op 30 Junie/31 Desember 19.....**  
**Balance Sheet as at 30th June/31st December, 19.....**

Laste—Liabilities (uitgesonder kapitale beleggings deur die Provinsiale Administrasie). (excluding Capital Outlay by the Provincial Administration).	£	s.	d.	Bates—Assets (uitgesonder kapitale beleggings deur Provinsiale Administrasie). (excluding Capital Outlay by Provincial Administration).	£	s.	d.
1. Lening of lenings Loan or loans.....				1. Kasboeksaldo Cash book balance.....			
2. Skuldeisers: Creditors:				2. Kleinkas Petty cash.....			
(a) Handelaars Merchants.....				3. Belegging Investment.....			
(b) Departement Department.....				4. Skuldenare: Debtors:			
(c) Diverse (losies vooruitbetaald, teveelbetaalde losies terugbetaalbaar, teveelbetaalde beursgelde terugbetaalbaar, water, ligte, sanitasie onbetaald, suspensie-items, ens.) —Meld besonderhede:— Sundry (boarding fees paid in advance, overpaid boarding fees refundable, overpaid bursaries refundable, water, light, sanitation unpaid, suspense items, etc.)—State particulars:—				(a) Beurseise onbetaald:— Bursary claims unpaid:— (i) Vir die halfjaar onder oorweging For the half-year under consideration..... (ii) In verband met voorafgaande periodes Re preceding periods.....			
.....				(b) Ouers Parents.....			
.....				(c) Diverse (personeel, personeel se kinders, besoekers, suspensie-items, ens.)—Meld besonderhede:— Sundry (staff, children of staff, visitors, suspense items, etc.)—State particulars:—			
.....				.....			
.....				5. Verbruikbare voorraad op hande uitsluitende boerdery produkte en insluitende slagvee en voer gekoop, politoer, seep, olie en brandstof (kragparafien, petrol, steenkool, ens.) Consumable stock on hand, excluding farm produce and including slaughter stock and feed and fodder purchased, polish, soap, oil and fuel (power paraffin, petrol, coal, etc.)			
*3. Saldo vervangingsrekening Balance Replacement Account.....				*6. Debietsaldo vervangingsrekening (oortrokke) Debit Balance Replacement Account (overdrawn).....			
*4. Bates min laste (opgehoopte surplus) Assets less liabilities (accumulated surplus).....				*7. Laste min bates (opgehoopte tekort) Liabilities less assets (Accumulated deficit).....			
£				£			

\* Deurstreep wat nie van toepassing is nie.—Cross out what is not applicable.

\_\_\_\_\_  
Superintendent.

\_\_\_\_\_  
Prinsipaal.—Principal.

KOSHUIS DATUMSTEMPEL HIER.  
 HOSTEL DATE STAMP HERE.

B Y L A E D.KOSHUISOPGAWES : VIERDE KWARTAAL 1948.1. PROVINSIALE KOSHUISE.

<u>Skool.</u>	<u>Koshuis.</u>	<u>Maks. Getal Akkom.Kos- gangers</u>	<u>Losies- geld per jaar.</u>	
<u>Normaalkolleges.</u>				
Heidelberg .....	Döngeshuis .....	40	53	£60
	Suiderkruis en Carl Winter .....	103	106	£60
Johannesburg ...	Knockando .....	34	34	£64
	Woman's Residence ..	88	80	£64
Potchefstroom ..	Radium Tempels .....	70	70	£64
	Ratau Lebone .....	90	90	£64
	Van Heerden .....	70	70	£64
Pretoria .....	Harmonie .....	106	101	£60
	Hugo .....	86	82	£60
	Residensie .....	120	111	£60
	Van Heerden .....	86	84	£60
	Totaal	893	881	

Hoërskole.

Belfast .....	Belfast .....	169	173	£33
Christiana .....	Van Duyn .....	98	91	£33
Ermelo .....	Adriani .....	100	103	£36
	Nelstehuis .....	97	89	£36
Helpmekaar(M) ..	Friedaura .....	34	25	£60
Helpmekaar(S) ..	Helpmekaar H.Seuns .	40	29	£60
Hoogenhout .....	Liebenhof .....	75	80	£40
	Ons Toekoms .....	83	78	£40
Jeppe Boys .....	Mpiti .....	28	30	£66
	Oribi .....	52	52	£66
	Tsessebe .....	51	49	£66
Johannesburg				
Girls .....	Joel .....	62	62	£64
	Buxton .....	28	30	£63
	Davis .....	47	47	£63
	Hills .....	44	44	£63
	School .....	47	47	£63
Klerksdorp .....	Klerksdorp .....	116	118	£39
Lichtenburg ....	Aanhou Wen .....	123	107	£36
	Justitia .....	97	97	£36
Louis Trichardt.	Louis Trichardt ...	142	132	£33
Lydenburg .....	Excelsior .....	123	108	£36
	Monica .....	115	79	£36
Middelburg .....	Die Denne .....	112	104	£39
	Voorspoed .....	156	137	£39
Monument .....	Christina Pretorius	93	87	£40
	Hendrik Potgieter ..	88	69	£40

Nylstroom	Ons Hoop	138	126	£33
	Ons Toekoms	200	162	£33
Pietersburg	Chris Hofmeyer	108	107	£39
	Ons Hoop	36	36	£39
	Voorwaarts	104	96	£39
Potchefstroom				
Boys	Buxton	82	68	£58
	Granton	78	68	£58
	Milton	70	70	£58
	The Grange	28	28	£58
Potchefstroom				
Girls	East	54	54	£62
	North	62	62	£62
	School	55	54	£62
Piet Potgieter	Elsie Maria	227	203	£33
Pretoria A.H.M.	Pretoria A.H.M.	86	82	£60
Pretoria Boys	Rissik	53	57	£64
	School	54	56	£64
	Solomon	54	55	£64
Pretoria Girls	North Lodge	53	53	£64
	School House	53	53	£68
Rodeon	Rosemea	90	67	£36
	Sinceritas	69	60	£36
Rustenburg	Kruger	72	68	£39
	Meisies	93	83	£39
	Residensie	58	53	£39
Standerton	Dagbreek	64	59	£36
	Charles Hofmeyer	74	57	£36
Ventersdorp	Excelsior	42	30	£36
	Voorwaarts	94	89	£36
Volksrust	Volksrust	124	80	£36
Wolmaransstad	Van der Horst	71	57	£42
	Wentzel	49	47	£42
	Totaal	4715	4307	

Junior Hoërskole.

Carolina	Meisies	89	72	£33
	Seuns	89	76	£33
Dullstroom	Dullstroom	142	120	£27
Erasmus	Meisies	180	178	£30
	Seuns	139	129	£30
Piet Retief	Piet Retief	120	111	£32
Warmbad	Warmbad	151	128	£30
Witrivier	Witrivier	136	136	£36
	Totaal	1046	950	

Landbouhoërskool.

Brits	Landbouhoërskool	97	82	£27
-------	------------------	----	----	-----

Skoolplase.

Amsterdam	Amsterdam	247	243	£24
Bekker	Bekker	216	176	£24

Generaal Pienaar	Generaal Pienaar ..	90	87	£24
Happy Rest	Happy Rest .....	249	227	£24
Kuschke	Kuschke .....	302	222	£24
Lagersdrift	Lagersdrift .....	111	90	£27
Lord Milner	Lord Milner .....	203	175	£30
Merensky	Merensky .....	358	360	£24
Paul Kruger	Paul Kruger .....	209	137	£24
Sannieshof	Skoolplaas .....	164	101	£24
	Voorwaarts .....	110	90	£24
	Totaal		<u>2259</u>	<u>1908</u>

Laerskole.

Aandster	Aandster .....	76	49	£24
Alldays	Alldays .....	172	101	£24
Alma	Alma .....	101	80	£24
Amersfoort	Amersfoort .....	105	107	£30
Barberton	Barberton .....	82	83	£36
Belfast	Belfast Laer .....	78	69	£30
Boons	Boons .....	72	70	£24
Delareyville	Delareyville .....	180	103	£24
Dendron	Dendron .....	133	138	£24
Duiwelskloof	Duiwelskloof .....	82	87	£24
Dwaalboom	Dwaalboom .....	140	119	£24
Ermelo:V.d.Mer- we en Kleinspan	Hugenote .....	44	43	£30
	Uitkomst .....	105	106	£30
Groenvlei	Groenvlei .....	186	146	£24
Groot Marico	Groot Marico .....	140	102	£24
Hendrina	Hendrina .....	132	132	£24
H.M.Swart	Euodia .....	102	104	£34
Kameelfontein	Kameelfontein .....	84	71	£24
Koster	Koster .....	84	87	£27
Lagersdrift	Lagersdrift .....	74	40	£27
Lydenburg	Lydenburg .....	45	45	£33
Louis Trichardt	Louis Trichardt ...	132	136	£30
Marabastad	Marabastad .....	154	161	£24
Marken	Marken .....	136	142	£24
Messina	Messina .....	40	50	£27
Middelburg A.M.	Ebenhaezer .....	47	47	£30
Middelburg E.M.	=Nelson .....	188	155	£39
Mopani	Mopani .....	124	92	£24
Naboomspruit	Naboomspruit .....	194	205	£24
Nelspruit	Nelspruit .....	220	154	£36
Nietverdiend	Nietverdiend .....	192	182	£24
Northam	Northam .....	120	74	£24

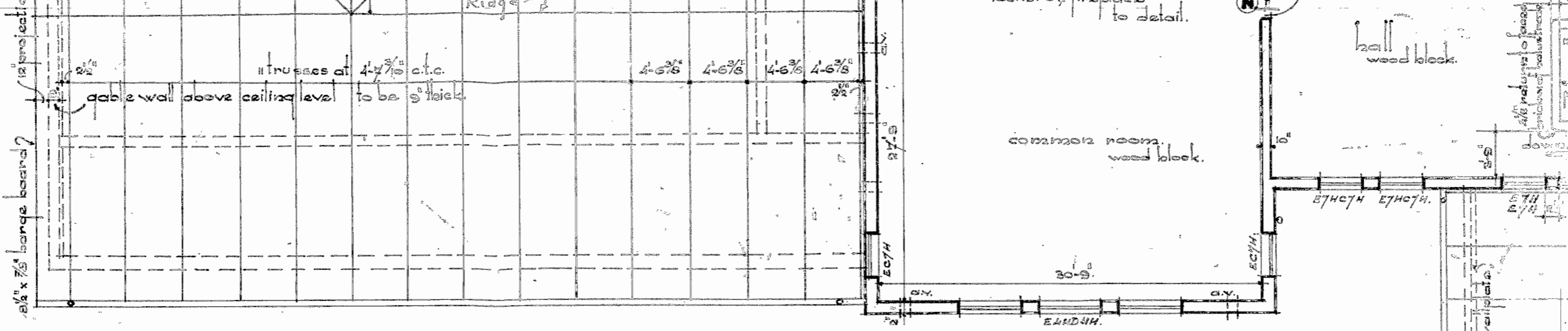
Ottosdal .....	Beginnel .....	48	52	£24
Pietersburg A.M.	Voortrekker .....	101	103	£30
Pietersburg E.M.	Ireland House .....	78	79	£39
	Osney House .....	50	45	£39
Piet Retief ....	Piet Retief .....	106	106	£27
Potgietersrust .	Potgietersrust ....	200	176	£27
Roosenekal ....	Roosenekal .....	35	46	£24
Sabie .....	Sabie .....	118	94	£30
Schweizer Reneke	Meisies .....	47	57	£30
	Skoolplaas .....	60	31	£30
Standerton:				
Middel en Junior	Uitkoms .....	60	64	£32
Stirum .....	Maria Schoeman ...	115	109	£24
Unitas .....	Unitas .....	300	282	£24
Vivo .....	Vivo .....	123	106	£24
Volksrust: Pio-				
nier en Junior .	Francina Uys .....	66	64	£36
Waterkloof .....	Waterkloof .....	200	182	£24
Welgedacht .....	Welgedacht .....	188	203	£24
	Totaal		<u>5757</u>	<u>5137</u>
PROVINSIALE KOSHUISE:	TOTAAL		<u>14767</u>	<u>13265</u>

## 2. GOEDGEKEURDE KOSHUISE.

Balfour .....	Balfour .....	48	55
Bedford .....	Bedford .....	50	49
Bloemhof .....	Bloemhof .....	37	33
Brits .....	Brits .....	110	109
Bulgerivier ....	Bulgerivier .....	45	31
Comondale .....	Comondale .....	38	42
Eendracht .....	Eendracht .....	37	38
Groot Spelonken.	Groot Spelonken ...	65	60
Haenertsburg ...	Haenertsburg .....	64	60
Hartebeestspruit	Hartebeestspruit ..	45	56
Heidelberg Volks			
Hoër .....	Concordia		
	Excelsior		
	Transvalia	326	326
	Transvalia Anneks		
Heidelberg Volks			
Laer .....	Heidelberg Volks		
	Laer ..	66	66
Lake Chrissie ..	Lake Chrissie .....	59	64
Leeuwvallei ....	Leeuwvallei .....	46	50
Machadodorp ....	Machadodorp .....	38	38
Morgenzon .....	Morgenzon .....	83	91

Paardekop .....	Paardekop .....	43	35
Platkoppie .....	Platkoppie .....	38	34
Potchefstroom:			
Gimnasium Hoër .	Cachet .....	76	71
	Oakdene .....	113	110
Potchefstroom:			
Central .....	Potchefstroom Central	50	50
Potchefstroom;			
Hoër Volks .....	Ons Hoop .....	80	79
	Jack Pauw .....	120	124
Pretoria A.H.S..	Pretoria A.H.S. ....	60	60
Sheepmoor .....	Sheepmoor .....	32	22
Pretoria: Girls			
High en Sunny- side Laer .....	St. Albans .....	56	56
Van Wykskraal ..	Van Wykskraal .....	27	19
Marthinus Wessel	Dennehof .....	54	57
Wittenberg .....	Wittenberg .....	62	61
Vereeniging Hoër	Baanbreker .....	88	86
Zeerust Hoër ...	Marico .....	80	95
	Excelsior .....	167	174
	TOTAAL	<u>2348</u>	<u>2347</u>

GROOT TOTAAL: PROVINSIALE EN  
GOEDGEKEURDE KOSHUISE .....17115 15612.



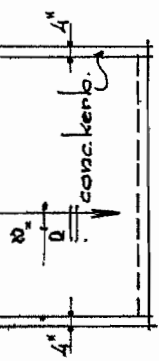
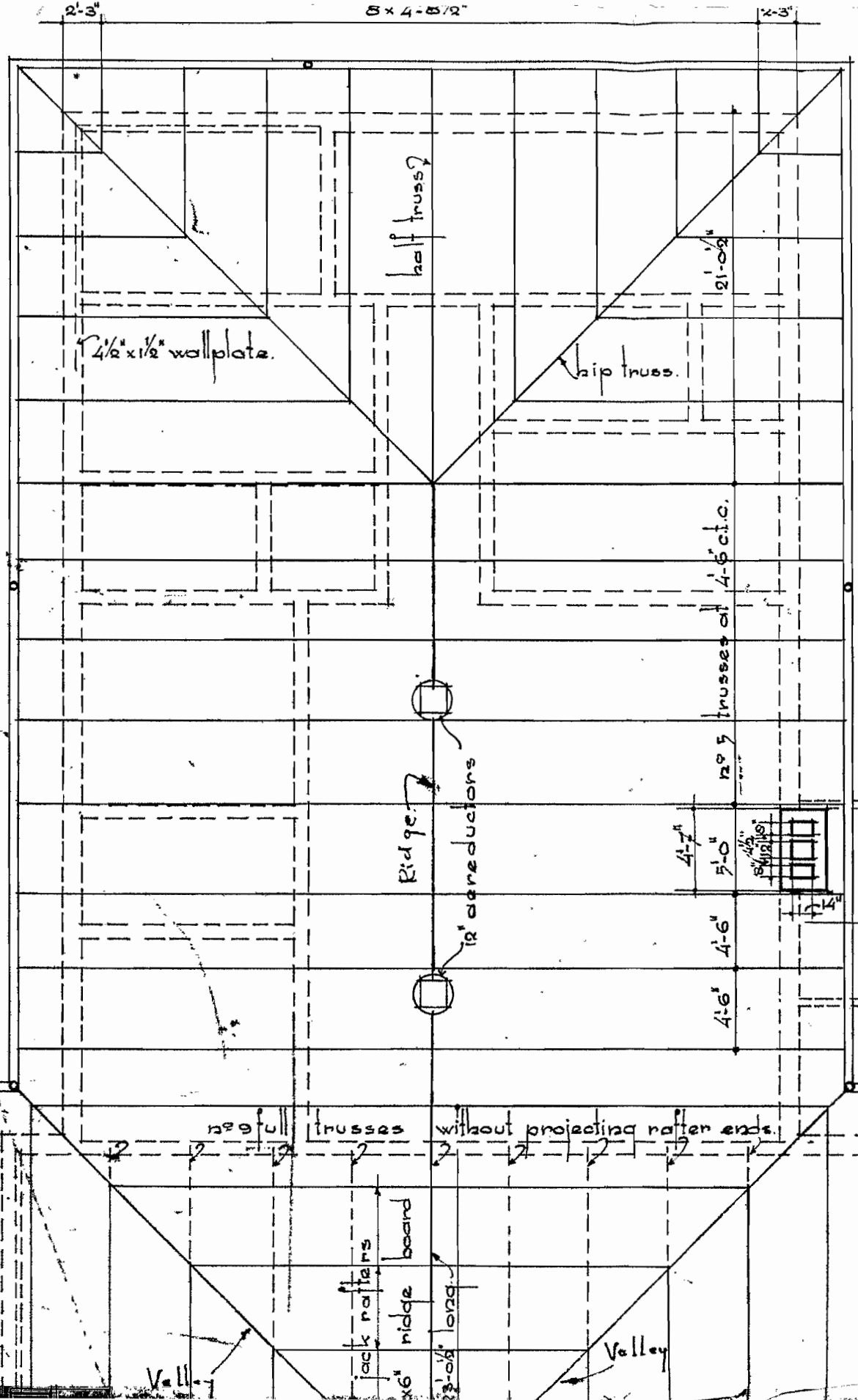
FIRST FLOOR PLAN

DRAWING NUMBER:

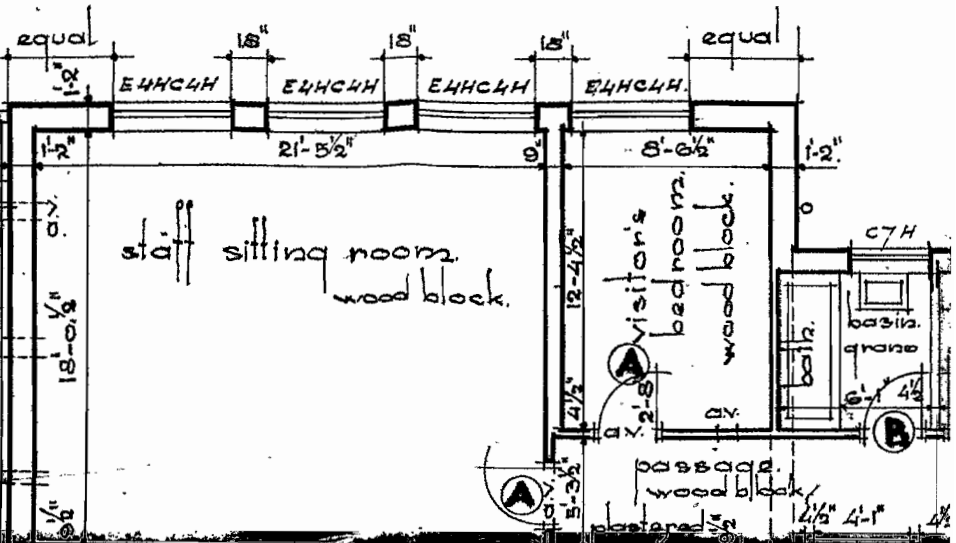
T R A N S V A A L P R O V I R  
 S T A N D A R D H I G H  
 S C A L E : E I G H T F E E T

S. A. LOMBARD.  
 BOV. SECY.  
 DECEMBER 1946.

Child's 1/2" dia. rolled edge to neo iron over barge board.



4" projecting waterproof  
no. slab tapered from 6" to 4"  
thickness; steel trowelled.



Valley

jack rafters  
x6" ridge board  
23'-0 1/2" long

12" full trusses without projecting rafter ends.

Valley

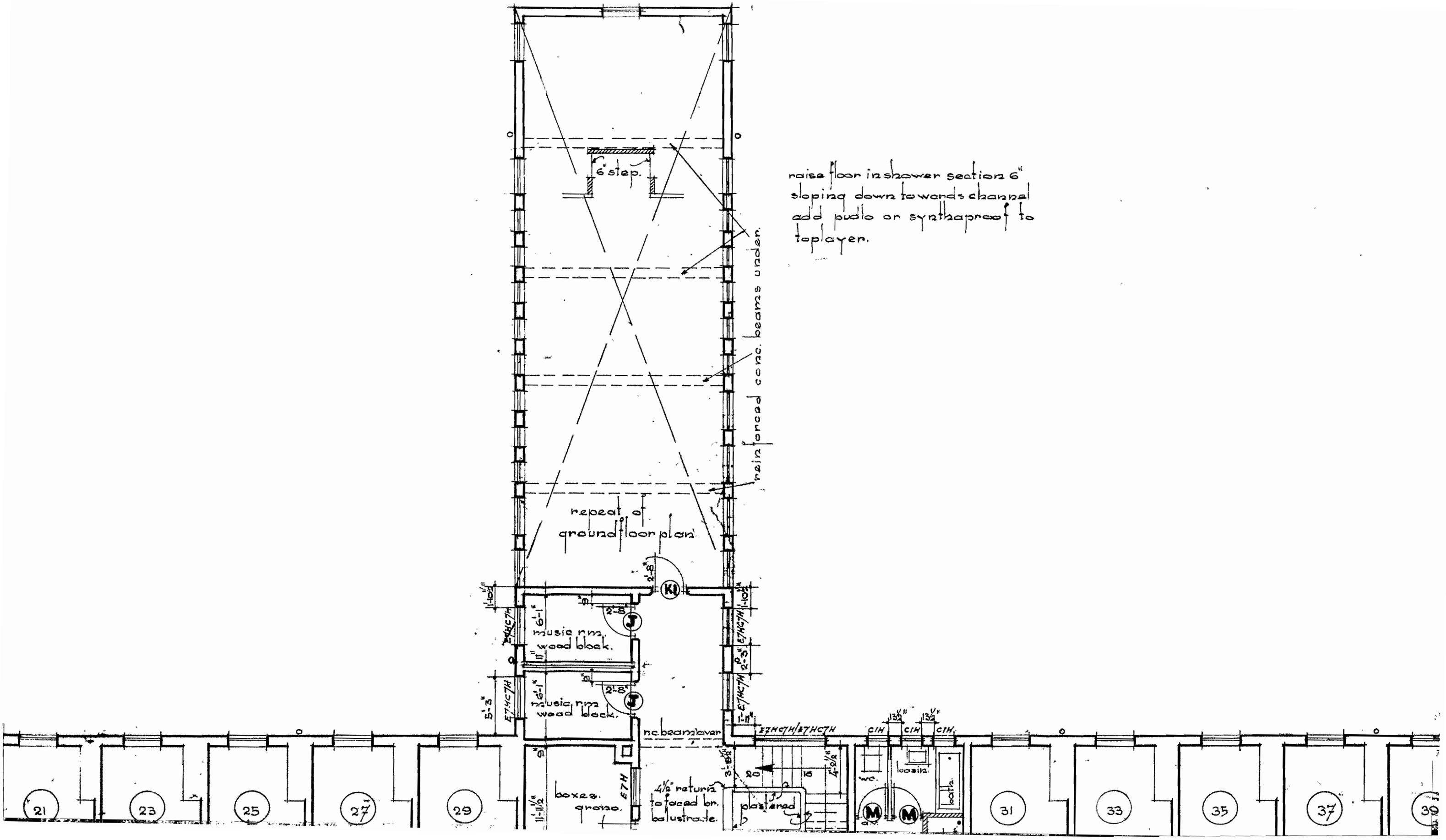
equal 18" 18" 18" equal  
E4HC4H E4HC4H E4HC4H E4HC4H

staff sitting room  
wood block.

visitor's  
bed room.  
wood block.

12'-4 1/2" 9'-0 1/2" 1'-2"  
bath. basin. grass

1/2" 4'-1"



raise floor in shower section 6"  
 sloping down towards channel  
 add poly or synthaproof to  
 top layer.

reinforced conc. beams under.

repeat of  
 ground floor plan

6" step.

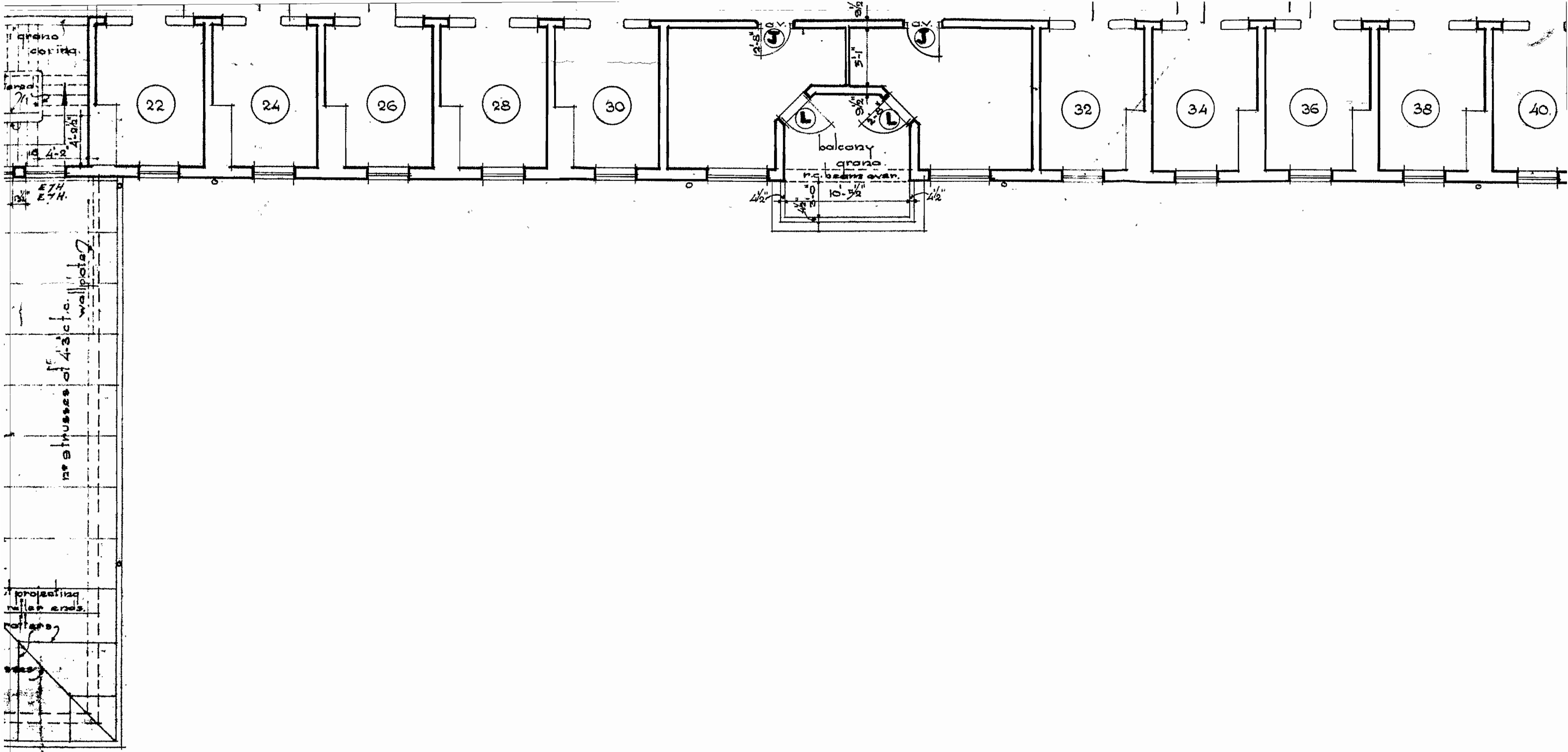
music rm  
 wood block.

music rm  
 wood block.

nc. beams over

4/8" natural  
 to faced on  
 balustrade.

21 23 25 27 29 31 33 35 37 39

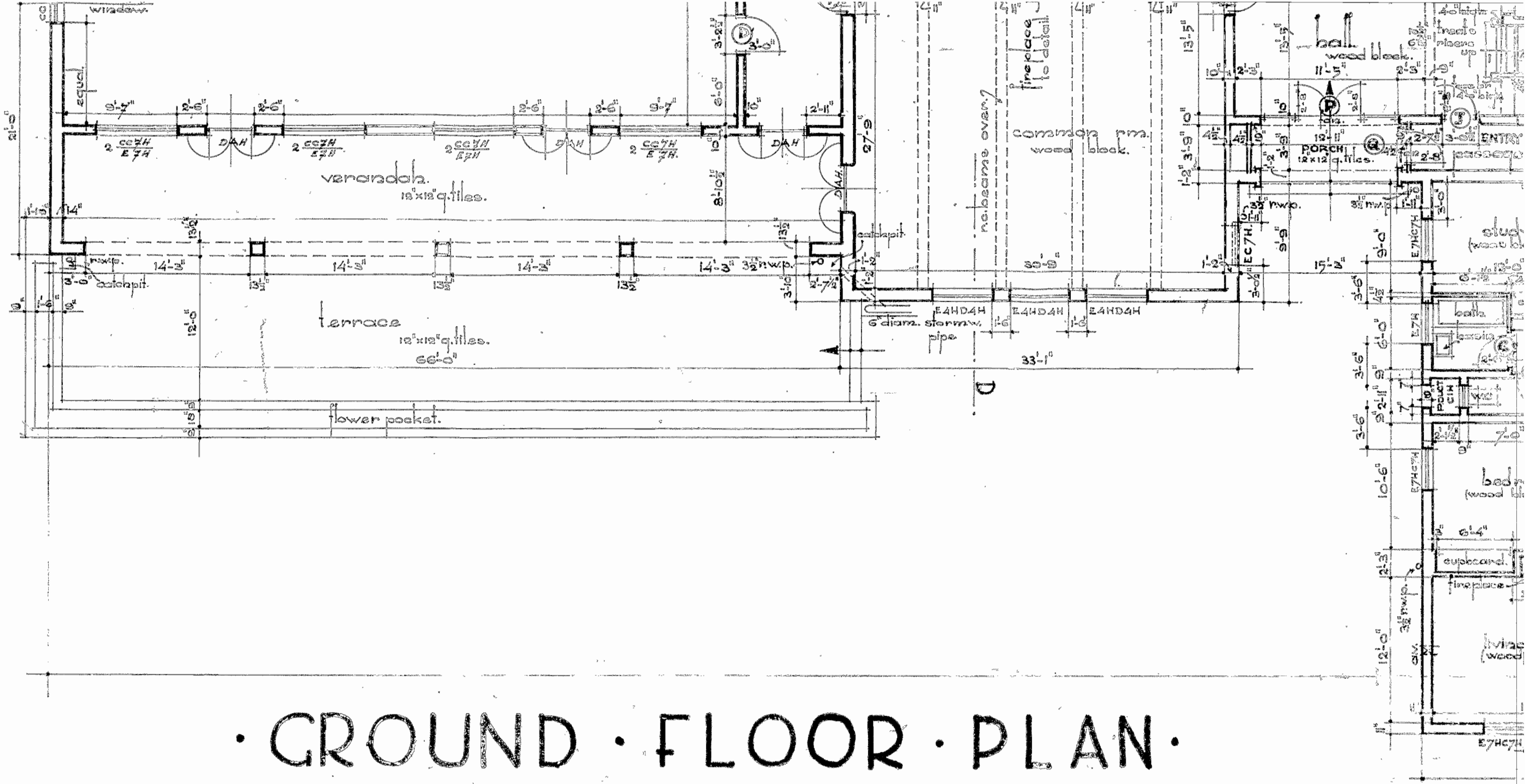


C I A L A D M I N I S T R A T I O N  
 S C H O O L H O S T E L (GIRLS)  
 T O O N E I N C H

FOR OFFICE USE  
 DRAWING NUM  
 2346/A

ITEM N<sup>o</sup> Drawn by: *Pranditia*  
 Countersigned:

FOLIO:

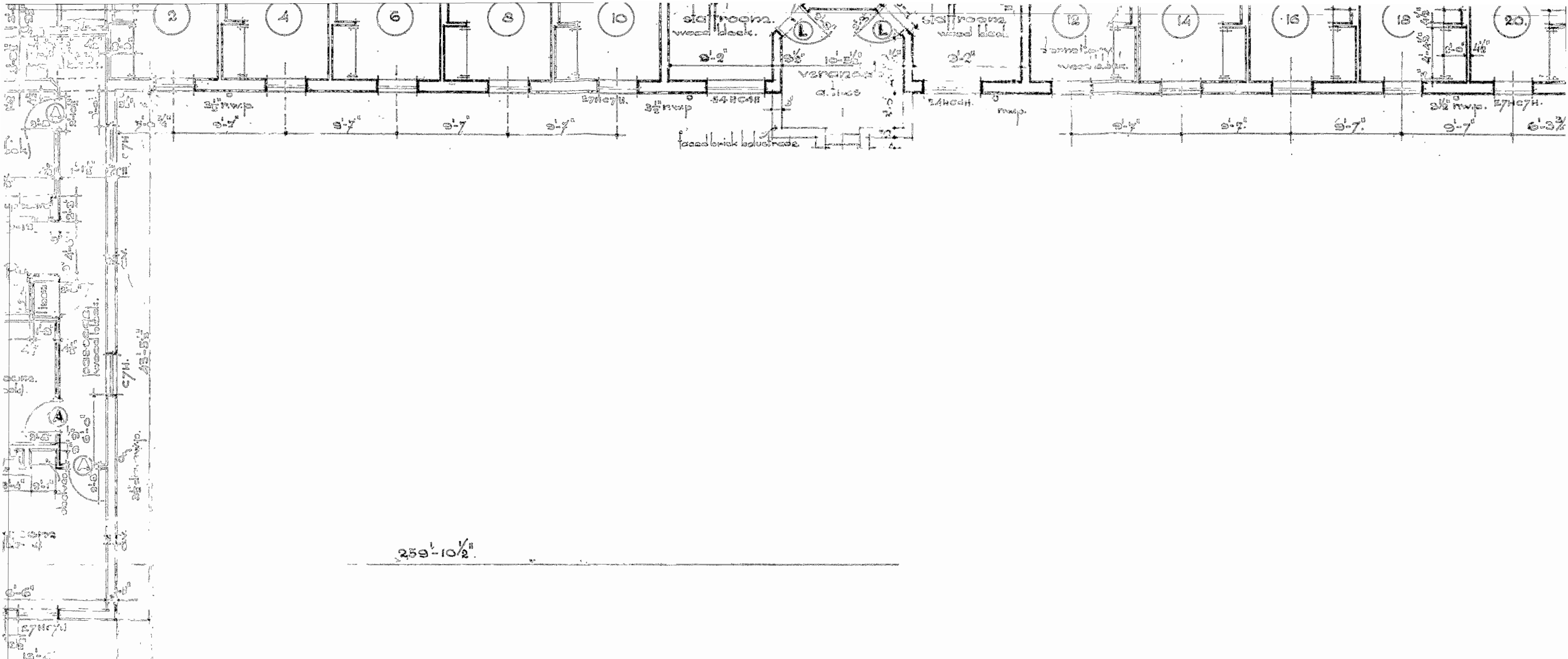


GROUND FLOOR PLAN

DRAWING NUMBER:

TRANSVANAL PROVINCE  
 STANDARD HIGH  
 SCALE: FIFTY

S. A. LOMBARDO.  
 PROV. SECY.  
 DECEMBER 1946.



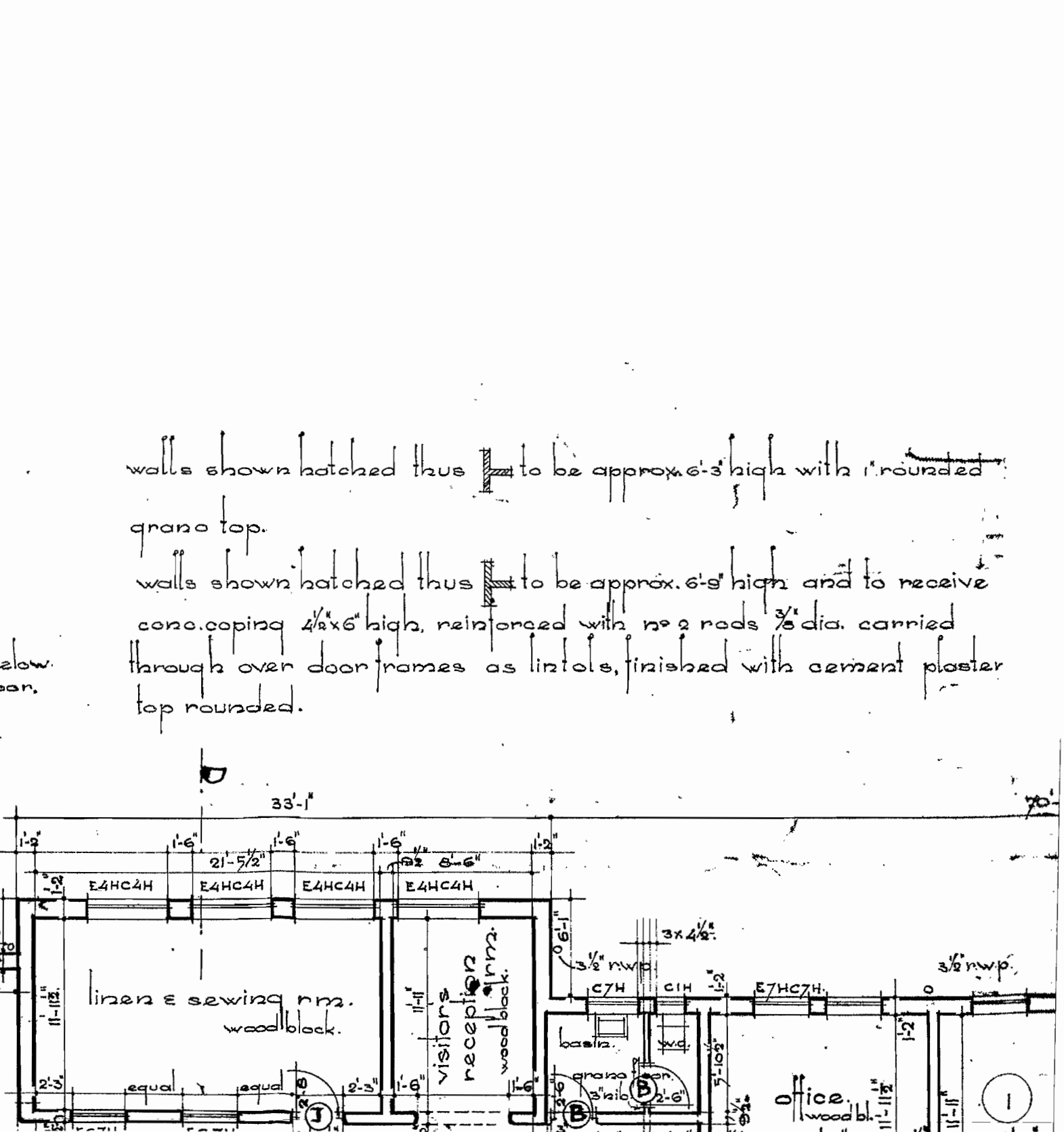
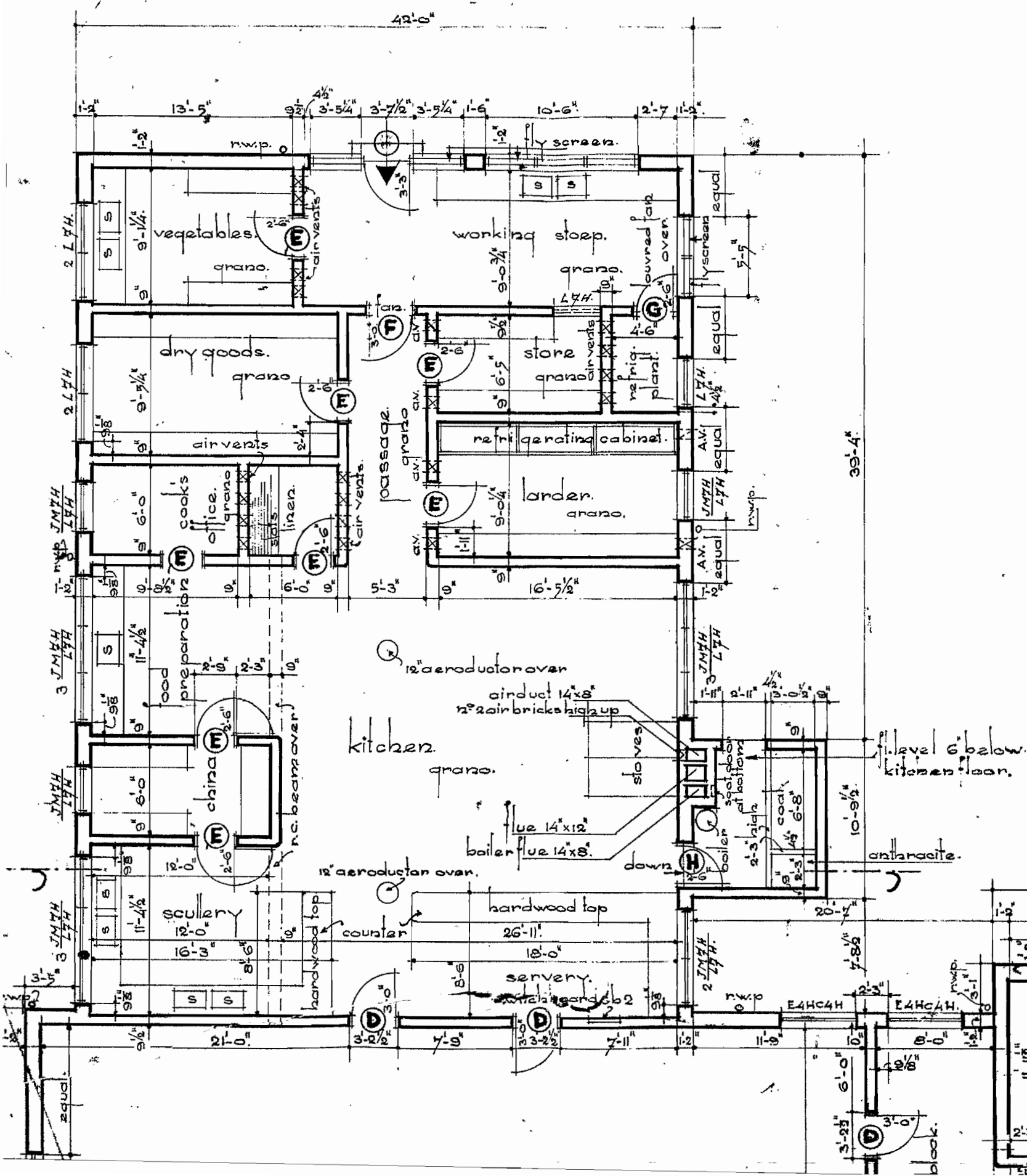
259'-10 1/2"


C I A L A D M I N I S T R A T I O N  
 S C H O O L H O S T E L (30 GIRLS)  
 T O C O N T I N E N T

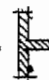
FOR OFFICE USE  
 DRAWING NUMBER

2346/A

FO 2108



walls shown hatched thus  to be approx. 6'-3" high with 1" rounded  
grano top.

walls shown hatched thus  to be approx. 6'-9" high and to receive  
conc. coping 4 1/2" x 6" high, reinforced with no 2 rods 3/8" dia. carried  
through over door frames as lintels, finished with cement plaster  
top rounded.



B I B L I O G R A F I E.A. GEPUBLISEERDE BRONNE.

1. BOT, A. K., Honderd Jaar Onderwys in Transvaal, 1836-1936. Staatsdrukker, Pretoria. 1936.
2. BOT, A. K., Die Ontwikkeling van Onderwys in Transvaal, 1836 - 1951. Staatsdrukker, Pretoria. 1951.
3. BRYANT, V. S., The Public School System in Relation to the coming Conflict for National Supremacy. Longmans, Green and Co., London. 1917.
4. COETZEE, J. Chr., Onderwys in Transvaal, 1838 - 1937. J.L. van Schaik, Bpk., Pretoria. 1941.
5. COETZEE, J. Chr., Die Gereformeerde Beginsel in die Onderwys in Transvaal, 1859 - 1937. J.L. van Schaik, Bpk., Pretoria.
6. HOBHOUSE, E., Die Smarte van die Oorlog. Nasionale Pers Bpk., Kaapstad.
7. CLAY, F., Modern School Buildings - Elementary and Secondary. Batsford Ltd., High Holborn, London.
8. LUGTENBURG, A. H., Geskiedenis van die Onderwys in die Suid-Afrikaanse Republiek, 1836 - 1900. J.L. van Schaik, Bpk., Pretoria. 1925.
9. MALHERBE, E.G., Education in South Africa ( 1652 - 1922). Juta and Co., Cape Town. 1925.
10. PELLIS, E.G., European, Coloured and Native Education in South Africa, 1652-1938. Juta and Co., Cape Town. 1938.
11. PRELLER, G.S., Voortrekkermense, Deel 1. Nasionale Pers, Bpk., Kaapstad. 1918.
12. V.v.O.O.Z.A., Gedenkboek. J.L. van Schaik's Boekhandel, Pretoria. 1918.
13. WALKER, E.A., A History of South Africa. Langman's, Green and Co., London. 1941.
14. WELTON, J. and BLANDFORD, F.G., Principles and Methods of Moral Training. University Tutorial Press, London. 1909.

B. GEPUBLISEERDE VERSLAE, RAPPORTE, ENS.

1. Government Regulations regarding General Education in the Province of Transvaal, published 1880.
2. De Schoolgids : Uitgegeven door 't Transvaalse Departement van Onderwys. 1893 tot 1898.
3. Staatsalmanak van de Zuid-Afrikaanse Republiek, 1899.

4. Transvaal and Orange River Colony: Public Education Report of the Director of Education - November 1900 to February 1904.
5. Notules van die Eerste, Tweede, Derde en Vierde Skoolraadskonferensies: 1908, 1909, 1911 en 1912.
6. Eerste Verslag van die Raad van Onderwys, 1913.
7. Verslag van die Onderwyskommissie, benoem volgens Administrateurs-kennisgewing nommer 416 van 21 Desember 1917, gepubliseer 1920.
8. Rapport van Beurskommissie, benoem in terme van Goewerments-kennisgewing nommer 391 van 15 September 1925.
9. Offisiële Jaarboek van die Unie van Suid-Afrika, nommer 18 van 1935.
10. Verslag van die Provinsiale Onderwyskommissie, benoem ingevolge Administrateurs-kennisgewing nommer 124 van 3 Maart 1937, gepubliseer 1939.
11. Transvaalse Onderwysdepartement:
  - a. Jaarverslae van die Direkteur van Onderwys: Alle verslae van 1903 tot 1948.
  - b. Beursregulasies, 1909.
  - c. Instructions for the Conduct and Administration of Government provided boarding houses in connection with High Schools and Normal Colleges, 1919.
  - d. Wenke betreffende die Ontwerping van Skool- en Koshuisgeboue, 1939.
  - e. Skoolkommissies en hul betekenis, met 'n hoofstuk oor Komitees vir Provinsiale Koshuise, 1942.
  - f. Handboek van Regulasies en Departementele Reëls in verband met Provinsiale Koshuise, 1942.
  - g. Organisasie en Funksie van die Departement en Lys van Skole en Veldamptenare, 1951 en Maart 1954.
  - h. Uiteensetting van Koshuisfinansies, opgestel deur W.H.Myburgh, koshuisadviseur, Mei 1954.

C. TYDSKRIFTE, BROSJURES, GOEWERMENTS- en ADMINIS-  
TRATEURS-KENNISGEWINGS.

1. "Times", 27 Augustus 1900.
2. "Die Brandwag", 1 Julie 1913.
3. Brosjyre van J. J. van der Merwe oor die "Uitkomst Meisjes Tehuis", Augustus 1929, by geleentheid van die inrigting se kwarteeufeesviering.
4. "Christelike Skoolblad", 1926 tot 1939.

5. „Onderwysblad vir Christelike en Nasionale Onderwys en Opvoeding“, 1940 tot 1954.
6. Lichtenburg Skoolraad: Jaarverslag vir 1945.
7. „Kwartaalblad vir Middelbare Skole“, deel 111, nommer 11 van September 1923. Artikel: „Report of the Pretorian Committee appointed 18th February, 1873, to prepare a scheme of education for the South African Republic“.
8. „Die Huisgenoot“, 6 November 1943, 2 Julie 1944 en 15 Augustus 1947.
9. „The Outspan“, 6th June, 1952.
10. Transvaalse Gouvernements Courant, 7 November 1879: Verslag over den toestand van het Onderwys, deur J. Vacy Lyle, M.D.
11. Ordonnansies 7 van 1903 en 17 van 1944 en Wet 25 van 1907.
12. Goewernements-kennisgewings 431 van 1894 en 860 van 1903.
13. Proklamasie 9 van 1902.
14. Administrateurs-kennisgewings 470 van 1913; 251 en 434 van 1915; 44 en 414 van 1916; 39, 67, 124, 300, 301 en 333 van 1919; 531 van 1920; 165, 254 en 386 van 1921; 59 van 1923; 297 van 1924; 505 van 1925; 310 en 425 van 1926; 70, 159 en 226 van 1927; 723 en 739 van 1930; 574 van 1931; 72 en 105 van 1934; 520 en 678 van 1935; 719 van 1936; 508 van 1941; 739 van 1942; 364 en 464 van 1944; 360 van 1948; 8 van 1950 en 386 van 1953.

#### D. ONGEPUBLISEERDE BRONNE.

##### a. Argief - Uniegebou.

1. Eerste Volksraad Notule, onder datum 4 Mei 1882, Artikel 650 van 12 Julie 1893 en Artikel 1015.
2. Notulen der Algemene Kerkvergadering der Nederduitsch Hervormde Kerk, gehouden te Heidelberg, 28 November 1881.
3. Minute Uitvoerende Raad, Artikel 364, onder datum 8 Julie 1893.
4. Rapporte van die Curatorium van die Staatsgimnasium.
5. Notules van die Curatorium van die Staatsgimnasium en Modelskool: 3 Mei 1895 tot 13 Julie 1899.

b. Argief van die N. H. of Geref. Kerk, Ermelo.

1. Notules van die „Kommissie belast met de bestuur van de Jongens en Meisjes Kosthuizen te Ermelo“.
2. Korrespondensie van bogenoemde kommissie met ouers, skoolhoofde, die provinsiale administrasie en met taksateurs.

c. Ander.

1. Uittreksels uit die Skooljoernale en Notules van die Koshuiskomitees van die Lake Chrissieskool, Sheepmoorskool, Van der Merweskool, Ermelo en die Hoogenhout Hoërskool, Bethal.
2. Brief van Generaal J. C. Smuts aan W. H. Bührmann, gedateer 14 Maart 1903.
3. Brief van dr. N. M. Hoogenhout aan die Direkteur van Onderwys, gedateer 2 Desember 1920.