

Die identifisering van risikofaktore wat dui op beleggingsbedrog

N K Davel

20545835

Verhandeling voorgelê ter nakoming van die vereistes vir
die graad *Magister Commercii* in Forensiese
Rekenmeesterskap aan die Potchefstroomkampus van die
Noordwes-Universiteit

Studieleier: Prof JGJ Nortjé

14 November 2014

Voorwoord

Hiermee wil ek eerstens dank betuig aan my Skepper vir al die krag en seën wat ek ontvang het om hierdie verhandeling te voltooi.

Dankie aan die volgende persone vir hul bydrae:

- My ouers, Hennie en Mariëtte Davel, vir hul finansiële ondersteuning en aanmoediging;
- My vrou, Lochline Davel, vir haar ondersteuning, hulp en gebede;
- My studieleier, prof. Koos Nortjé, vir sy leiding en raad;
- My skoonouers, Hennie en Heléne du Preez, vir hul ondersteuning en aanmoediging;
- Dr. Suria Ellis van die Statistiese Konsultasiedienste aan die Noordwes-Universiteit Potchefstroomkampus vir haar advies;
- Elmarie Viljoen-Massyn, vir die redigering en taalversorging;
- Willie en Mariëtte Immelman vir hul finansiële ondersteuning met die koste van die navorsing;
- Die Nasionale Navorsingsfonds (NNF) vir hul finansiële bystand met die graad; en
- Alle deelnemers wat vraelyste ingevul en aan onderhoude deelgeneem het.

'n Spesiale dank aan my oupa Jannie en ouma Jansie Keeve vir al hul ondersteuning en liefde.

Die graad sou nie voltooi kon word sonder elkeen se bydrae nie.

Die finansiële bydrae van die Nasionale Navorsingsfonds (NNF) vir die navorsing word hiermee erken. Die opinies wat in hierdie verhandeling uitgedruk word en die gevolgtrekkings wat gemaak is, is dié van die outeur en weerspieël nie noodwendig die sienings van die NNF nie.

Opsomming

Die studie handel oor die identifisering van risikofaktore wat dui op beleggingsbedrog. Beleggers is voortdurend op soek na beleggingsgeleenthede met die belofte van 'n hoër opbrengs en neem blindelings besluite sonder om na die risikofaktore wat op beleggingsbedrog dui, te let. Sodoende word hulle maklik slagoffers van bedrieglike beleggingsgeleenthede.

Die studie voorsien eerstens 'n omvattende begripsoms krywing van die term “beleggingsbedrog” (Oxford Dictionaries, 2014; Snyman, 2012:555). Die verskillende vorme van bedrieglike beleggingsgeleenthede, sowel as die modus operandi wat in elke vorm gevolg word, word bespreek. Onlangse gevalle van bedrieglike beleggingsgeleenthede in Suid-Afrika word ondersoek, insluitend Krion (Staat v Krion, 2010), Miracle 2000 (Chelemu, 2012) en Propalux (Sakepraktyk Komitee 2014). Hierdie gevalle word onderverdeel in twee temas, naamlik agtergrond van die bedrieglike beleggingsgeleentheid en die modus operandi wat in elke geval gevolg is.

Die data wat tydens die empiriese studie ingesamel is, word ontleed en opgevolg deur 'n bespreking van die resultate. Daar word verduidelik hoe die studiepopulasie saamgestel is, watter metode van dataverwerking gebruik is en hoe die vrae in die vraelys uiteengesit is. Die vraelys is deur middel van die aanlyn platform, SurveyMonkey (2012), afgeneem. In die empiriese studie is semigestruktureerde onderhoude ook gevoer waarvan die transkripsie met behulp van ATLAS.TI verwerk is. Die data wat hieruit verkry is, is deur die Statistiese Konsultasiedienste (2014) van die Noordwes-Universiteit (NWU) se Potchefstroomkampus verwerk.

Die studie identifiseer verskeie eienskappe van die bedrieër wat 'n bedrieglike beleggingsgeleentheid bedryf; die eienskappe van die tipiese belegger wat 'n slagoffer van so 'n beleggingsgeleentheid word; en die modus operandi wat in so 'n beleggingsgeleentheid gevolg word. Die eienskappe dui op moontlike risikofaktore waarop beleggers behoort te let voordat hulle in die beleggingsgeleenthede belê.

Daar is bevind dat potensiële beleggers bedag moet wees op die geïdentifiseerde risikofaktore en modi operandi, of 'n kombinasie daarvan. Indien hierdie risikofaktore en modi operandi in 'n potensiële beleggingsgeleentheid bemerk kan word, behoort beleggers eers ondersoek in te stel voordat hulle daarin belê.

Sleutelwoorde

Beleggingsbedrog; piramide-skema; Ponzi-skema; bedrieglike beleggingsgeleentheid; bedrog; risikofaktore; belegger; slagoffer.

Title

Identifying risk factors that indicate investment fraud

Summary

The study deals with the identification of risk factors indicating investment fraud. Investors are constantly looking for different investment opportunities, with the promise of higher returns, and therefore make investment decisions blindly without regard to the risk factors that indicate investment fraud. These factors lead investors to easily fall victim to fraudulent investment opportunities.

First, the study provides a conceptualisation of the term 'investment fraud' (Oxford Dictionaries, 2014; Snyman, 2012:555). Various forms of fraudulent investment opportunities, as well as the modus operandi followed in each type, are discussed. Recent cases of fraudulent investment opportunities in South Africa are investigated, including Krion (The State v Krion, 2010); Miracle 2000 (Chelemu, 2012); and Propalux (Business Practice Committee, 2014). These cases are subdivided into two themes, namely a background of the fraudulent investment opportunity and the modus operandi followed during the fraudulent investment opportunity.

The data collected during the empirical study are analysed and discussed. Semi-structured interviews were conducted during the empirical study of which the transcripts were processed using ATLAS.TI. Questionnaires were administered through the online platform, SurveyMonkey (2012). The data were processed making use of the Statistical Consultation Services of the North-West University Potchefstroom Campus. The selection of the population is explained, as well as the method of data processing, while an exposition is given of the questions used in the questionnaire.

The study identifies several characteristics of a fraudster who runs a fraudulent investment opportunity; the characteristics of a typical investor who tends to fall victim to a fraudulent investment opportunity; as well as the modus operandi followed during a fraudulent investment opportunity. The characteristics indicate possible risk factors that an investor should look out for before investing in the investment opportunity.

According to the results of the study, potential investors should be aware of the risk factors and modi operandi, or a combination thereof, as identified in the study. If risk factors are present, investors should investigate the opportunity before they invest.

Keywords

Investment fraud; pyramid scheme; Ponzi scheme; fraudulent investment scheme; fraud; risk factors; investor; victim.

Inhoudsopgawe

Hoofstuk 1 Doel, oorsig en uiteensetting van studie	1
1.1 Inleiding	1
1.2 Probleemstelling	2
1.3 Basiese hipotese.....	3
1.4 Navorsingsdoelstellings.....	3
1.5 Metode van ondersoek	4
1.5.1 Literatuurstudie	4
1.5.2 Empiriese ondersoek	4
1.6 Hoofstukindeling.....	5
Hoofstuk 2 Navorsingsmetodologie	6
2.1 Inleiding	6
2.2 Literatuurstudie.....	6
2.3 Empiriese ondersoek.....	7
2.3.1 Navorsingsontwerp	8
2.3.2 Populasie	9
2.3.3 Meetinstrument	10
2.3.4 Etiese aspekte.....	12
2.3.5 Dataverwerking	13
2.3.6 Navorsingsprosedures	13
2.4 Samevatting.....	14
Hoofstuk 3 Bedrieglike beleggingskemas	15
3.1 Inleiding	15
3.2 Begripsomskrywing.....	15
3.3 Bedrieglike beleggingsgeleenthede	16
3.3.1 Piramide-skema	16
3.3.2 Die Ponzi-skema	19
3.3.3 Meervlakkige produkgebaseerde bemarkingskemas	22
3.3.4 Stokvel-skema.....	24
3.4 Partye betrokke in 'n bedrieglike beleggingsgeleentheid	26

3.4.1	Die slagoffer	26
3.4.2	Die bedrieër.....	31
3.5	Bedrieglike beleggingskemas in Suid-Afrika.....	33
3.5.1	Krion.....	33
3.5.2	Miracle 2000.....	36
3.5.3	Propalux.....	37
3.5.4	Diamantskema	38
3.5.5	Sharemax.....	41
3.6	Samevatting.....	42
 Hoofstuk 4 Empiriese studie		43
4.1	Inleiding	42
4.2	Data-ontleding	43
4.2.1	Eienskappe van die bedrieër.....	43
4.2.2	Eienskappe van die slagoffer	46
4.2.3	Eienskappe van die bedrieglike beleggingskema.....	48
4.2.4	Metodes van bemaking	51
4.2.5	Meervlakkige produkgebaseerde bemakingskemas (netwerk- bemaking).....	52
4.3	Nuwe neigings.....	53
4.4	Samevatting.....	53
 Hoofstuk 5 Gevolgtrekkings en aanbevelings		55
5.1	Inleiding.....	53
5.2	Gevolgtrekkings	55
5.3	Aanbevelings.....	58
5.4	Moontlike verdere studies.....	60
5.5	Bewys van hipotese	58
5.6	Samevatting.....	60
 Bibliografie		61
Bylae 1		70
Bylae 2		87

LYS VAN TABELLE

Tabel 3-1: Opbrengsgrootte teenoor tydsduur (Marquet International, 2011)	22
---	----

LYS VAN FIGURE

Figuur 3-1: Vorm van 'n piramide-skema	18
Figuur 3-2: Verwante groepe wat geteiken word (Marquet International, 2011)	28
Figuur 3-3: Vlakke in elke groep	41

LYS VAN DIAGRAMME

Diagram 4-1: Eienskappe van 'n bedrieër	44
Diagram 4-2: Eienskappe van die slagoffer	46
Diagram 4-3: Eienskappe van 'n bedrieglike beleggingskema	48
Diagram 4-4: Metodes van bemarking van bedrieglike beleggingskemas	51
Diagram 4-5: Meervlakkige produkgebaseerde bemarkingskema	53

Hoofstuk 1 Doel, oorsig en uiteensetting van studie

1.1 Inleiding

Bedrog is waarskynlik die tweede oudste misdaad in die geskiedenis (Swierczynski, 2003:4). Bedrog en die bestryding daarvan is reeds in die vroegste geskrifte, onder andere die Bybel en die Griekse mitologie, opgeteken. Genesis 4:8 (Bybel, 1993) beskryf die oudste misdaad, naamlik die moord op Abel deur sy broer, Kain. Die begrip “bedrog” kom in die Griekse mitologie voor in die vorm van Apate, die verpersoonliking van bedrog, verraad, kullery en oneerlikheid, en een van die euwels in Pandora se kis (Anon, 2014b). Brock en Boutin (2012) verduidelik dat die Engelse woord vir bedrog, “fraud,” sy oorsprong in die Latynse woord “fraus” of “fraudis” het, wat beteken om iemand skade te berokken.

Verbruikers wêreldwyd is gefassineer deur enige idee of skema wat kitsrykdom of nuwe huise, nuwe motors, oorsese vakansies en ander materiële besittings belooft. Vir die potensiële belegger lyk die opbrengste van hierdie soort beleggingsgeleenthede haalbaar, sonder om in ag te neem waar die opbrengste vandaan kom of hoe dit verdien word (Departement van Handel en Nywerheid, 1999:4; Volker, 2011/2012).

Handelsmisdade is dikwels ernstig van aard en die kompleksiteit van die oortredings bemoeilik die ondersoek en vervolging van die bedrieërs. Verder is daar ’n tekort aan deskundiges op hierdie gebied, asook enorme druk op die Suid-Afrikaanse regstelsel. Voorgenoemde faktore strek tot handelsmisdadigers se voordeel aangesien hulle waarskynlik nie vervolgt sal word nie en hul slagoffers nie in die posisie sal wees om hulle te dagvaar nie (Oosthuizen *et al.*, 1999:58; Volker, 2011/2012).

In Suid-Afrika bestaan daar regulerende instansies, insluitend die Finansiële Diensteraad (FSB) en die Suid-Afrikaanse Reserwebank, wat poog om beleggers teen bedrieërs te beskerm (FSB, 2012; SARB, 2014). Suid-Afrika, ’n ontwikkelende land, bestee meer as enige eerstewêreldland aan die ondersoek van bedrieglike beleggingskemas (Van Zyl, 2012). Data wat deur die ouditeursfirma BDO (Pty) Ltd (2010) bekendgestel is, toon dat handelsmisdade die Suid-Afrikaanse sakegemeenskap jaarliks uit meer as R100 miljard bedrieg. Een bekende voorbeeld wat deel van die R100 miljard uitmaak, is die Krión-skema wat van 1998 tot 2002 deur sy verskillende regsentiteite Suid-Afrikaanse beleggers uit R1,5 miljard se beleggings bedrieg het (Scholtz, 2010). Die Sharemax-beleggingskema is ’n onlangse geval in Suid-Afrika waar beleggers uit miljard rande bedrieg is. Die Reserwebank het in 2010 bevind dat die Sharemax-beleggingskema na bewering vir ses jaar lank

ongeveer R5 miljard op 'n onwettige wyse van sowat 40 000 beleggers ontvang het (Pauw & Lombard, 2010).

Die Suid-Afrikaanse Polisie (SAPD, 2013:19) se misdaadverslag vir die finansiële jaar 2012-2013 meld dat ernstige misdade, waaronder handelsmisdade ressorteer, ongeveer 86,2% van Suid-Afrika se totale aangemelde misdade gedurende hierdie tydperk uitgemaak het. In dieselfde termyn is 'n toename van 45,5% in handelsmisdade vanaf 2004 aangeteken.

Bedrieglike beleggingskemas is 'n internasionale tendens en beleggers regoor die wêreld word jaarliks uit miljoene bedrieg. 'n Analise deur die ouditeursfirma KPMG dui die verlies per bedrogsaak in verskillende wêrelddele soos volg aan: in Asië gemiddeld VSA\$1,4 miljoen; in die Amerikas gemiddeld VSA\$1,1 miljoen; en in die streek Europa, Midde-Ooste en Afrika gemiddeld VSA\$900 000. Let wel dat hierdie syfers slegs bereken is vir die sake wat in KPMG se ondersoek ingesluit is. Die analise het ook getoon dat die gemiddelde totale verlies per bedrogsaak in ontwikkelende ekonomieë, soos dié van Suid-Afrika, aansienlik groter is in vergelyking met ontwikkelde lande se ekonomieë (Powell & Leishman, 2011).

Bedrieërs poog voortdurend om hul beleggingsmoontlikhede so aanloklik en eerlik as moontlik voor te doen – en slaag dikwels daarin. Die bekende uitdrukking “as dit te goed klink om waar te wees, dan is dit heel moontlik so” (Barclays, 2013) is hier van toepassing. Die vraag is egter wanneer is goed, té goed? Elke belegger is op een of ander manier 'n potensiële slagoffer van bedrog, maar beleggers kan hul vatbaarheid daarvoor verminder indien hulle van die risikofaktore bewus is. Dus is dit belangrik dat beleggers aandag skenk aan die risikofaktore van potensiële bedrog en dat beleggers leer hoe om bedrieërs se oorredingstaktieke raak te sien. Dit is noodsaaklik dat beleggers vrae vra oor die beleggings en die bemerkers wat die beleggingsvoorstel maak en die antwoorde dan bevestig (FINRA, 2006b; Powell & Leishman, 2011).

1.2 Probleemstelling

Gavin Came (in Anon, 2011:12), voorsitter van die Finansiële Beplanningskomitee van die Vereniging van Finansiële Tussengangers, beweer dat 'n groot aantal beleggers in swaar finansiële tye 'n behoefte het aan beleggingsprodukte wat hoë opbrengste waarborg. Afsonderlike studies deur die ouditeursfirmas KPMG en EY het 'n beduidende toename gevind in bedrieglike beleggingskemas weens die onlangse en huidige ekonomiese ontberinge (EY, 2014; Powell & Leishman, 2011). Daarom moet beleggers in die huidige

finansiële omstandighede waak teen die talle beleggingskemas wat byna weekliks in die koerante geadverteer word (Anon, 2011:12).

Daar is 'n groot verskeidenheid beleggingsprodukte beskikbaar wat voornemende beleggers kan verwar. Benewens die groot verskeidenheid moontlikhede en die vraag oor watter belegging 'n belegger die beste pas, bestaan die vrees ook dat beleggers hul geld kan kwyt wees (Anon, 1999:5; Volker 2011/2012).

Came (in Anon, 2011:12) waarsku dat beleggers al slagoffers was van beleggingskemas wat in die gedrukte media geadverteer is. Beleggers glo dat die advertensies eg behoort te wees omdat dit in 'n koerant verskyn. Dit is egter nie die verantwoordelikheid van die koerant om die geldigheid van die produk te ondersoek nie, maar wel die belegger se verantwoordelikheid.

Beleggers is voortdurend op soek na verskillende beleggingsgeleenthede met die belofte van 'n hoër opbrengs. Daarom maak baie beleggers blindelings beleggings sonder om te let op die risikofaktore wat op beleggingsbedrog dui en word hulle maklik slagoffers van beleggingsbedrog.

Vanuit die probleemstelling kan die volgende navorsingsvrae geformuleer word:

- Wat is die verskillende modi operandi wat gevolg word om bedrog in beleggings te pleeg?
- Wat is die risikofaktore waarop 'n potensiële belegger kan let ten einde moontlike bedrog te identifiseer?

1.3 Basiese hipotese

Indien beleggers let op risikofaktore wat moontlike beleggingsbedrog en die verskillende modi operandi daarvan kan identifiseer, sal hulle in staat wees om 'n bedrieglike beleggingskema te vermy voordat hulle daarin belê.

1.4 Navorsingsdoelstellings

Na aanleiding van bogenoemde navorsingsvrae word die volgende primêre navorsingsdoelstelling afgelei:

- Om die verskillende modi operandi te identifiseer wat in bedrieglike beleggingsgeleenthede gebruik word om bedrog te pleeg.

Ten einde die primêre navorsingsdoelstelling te bereik, word die volgende sekondêre doelstelling geformuleer:

- Om risikofaktore te identifiseer waarop beleggers moet let wanneer potensiële beleggings oorweeg word.

1.5 Metode van ondersoek

Die metode van ondersoek bestaan uit 'n literatuurstudie sowel as 'n empiriese ondersoek bestaan. Die literatuurstudie behels 'n studie van die mees onlangse, beskikbare literatuur, en die empiriese ondersoek is aan die hand van 'n vraelys en persoonlike onderhoude uitgevoer.

1.5.1 Literatuurstudie

Volgens Kumar (2005:30) moet die literatuurstudie in die navorsingsproses geïntegreer wees en 'n waardevolle bydrae tot elke stap in die proses lewer. 'n Literatuurstudie is daarom onderneem om die navorsingsonderwerp teoreties toe te lig en die nodige kennisraamwerk te vestig. Vir die literatuurstudie is die NWU se Ferdinand Postma Biblioteek op die Potchefstroomkampus benut om boeke en databasisse te raadpleeg. Die literatuurstudie is uitgevoer deur van boeke, toepaslike wetgewing, regspraak, internet-artikels en publikasies wat handel oor bedrieglike beleggingskemas gebruik te maak.

1.5.2 Empiriese ondersoek

1.5.2.1 Vraelys

Volgens Winstanley (2009:135) is 'n empiriese ondersoek belangrik aangesien dit die teoretiese navorsing in die literatuurstudie ondersteun en help om bewyse in te samel deur resultate waar te neem. Die navorsing in hierdie studie kan as kwalitatiewe en kwantitatiewe navorsing beskou word omdat die vraelys en onderhoude wat as meetinstrumente gebruik is om data in te samel op die menings en belewenisse van verteenwoordigers van die teikenpopulasie steun.

Struwig en Stead (2007:89) beveel aan dat 'n gestandaardiseerde vraelys opgestel word wanneer primêre data gebruik word om vrae te vra. Die voorgestelde metode vir die empiriese ondersoek is soos volg:

- Ontwerp: Vraelys;
- Populasie: Lede van die Instituut vir Kommersiële Forensiese Praktisyns (ICFP) – dus geakkrediteerde forensiese praktisyns wat aktief in die praktyk is;

-
- Beplande metode van dataverwerking: Dataverwerking is uitgevoer sodat dit as 'n verteenwoordigende steekproef van die populasie kan dien en bevindinge veralgemeen kan word. Die data sal in die lig van die literatuurstudie geïnterpreteer en aangewend word om 'n gevolgtrekking en aanbevelings te maak; en
 - Geografie van die studie: Die studie gaan kommersiële forensiese praktisyns in Suid-Afrika betrek.

1.5.2.2 Onderhoude

Saam met die vraelys is onderhoude gevoer met deskundiges in die bedryf wat al verskeie beleggingsbedrogsake ondersoek het. Die onderhoude word as kwalitatiewe navorsing beskou en daar is semigestruktureerde vrae tydens die onderhoude gevra (Wyse, 2011).

1.6 Hoofstukindeling

Hoofstuk 1 verskaf 'n inleiding en algemene oriëntering tot die navorsingsonderwerp. Die probleemstelling van en motivering vir die studie word bespreek, so ook die navorsingsmetodologie en basiese hipotese. Die navorsingsdoelstellings van die studie, asook 'n hoofstukindeling, word in die hoofstuk verskaf.

In hoofstuk 2 word 'n uiteensetting gegee van die navorsingsmetodologie wat in die studie gevolg is.

Hoofstuk 3 bespreek beleggingsbedrog, die modi operandi van bedrieglike skemas, die eienskappe van bedrieërs wat bedrieglike beleggingsgeleenthede bedryf en die eienskappe van beleggers wat slagoffers van bedrieglike beleggingsgeleenthede word.

Hoofstuk 4 sit die empiriese studie se resultate uiteen. Die samestelling van die populasie word verduidelik, asook watter metode van dataverwerking gebruik is. Verder word 'n uiteensetting van die vrae in die vraelys gegee.

In hoofstuk 5 word die gevolgtrekking en aanbevelings van die studie gemaak en bespreek. Hierdie hoofstuk bespreek die risikofaktore waarvoor beleggers op die uitkyk moet wees ten einde moontlike bedrieglike skemas te identifiseer voordat hulle daarin belê.

Hoofstuk 2 Navorsingsmetodologie

2.1 Inleiding

Die primêre en sekondêre doelstelling van die studie is om die verskillende modi operandi wat in bedrieglike beleggingsgeleenthede aangewend word, te identifiseer en om risikofaktore waarop beleggers moet let wanneer potensiele beleggings oorweeg word, te identifiseer.

Hierdie studie is kwantitatief en kwalitatief van aard. In kwantitatiewe navorsing word numeriese waardes aan resultate toegeken en maak navorsers van wiskundige en statistiese bewerkings gebruik om die resultate te evalueer (White, 2002:24). Die webtuiste van die Vereniging vir Kwalitatiewe Navorsingskonsultante (QRCA, 2014) verduidelik dat kwalitatiewe navorsing ontwerp word om 'n diepgaande studie uit te voer ten einde leiding te bied en ter ondersteuning vir die konstruksie van 'n hipotese. De Vos (2005:357) is van mening dat 'n gekombineerde benadering ter sprake is wanneer verskillende prosedures gebruik word om kwantitatiewe sowel as kwalitatiewe data te bekom. Die voordeel van 'n gekombineerde benadering is dat dit meer diepte, geldigheid en akkuraatheid aan die studie verleen.

Die navorsingsmetodologie wat in die huidige studie aangewend is, word verdeel in 'n literatuurstudie en 'n empiriese ondersoek en word hieronder beskryf.

2.2 Literatuurstudie

In die literatuurstudie word daar na relevante navorsing en teorieë in die betrokke veld verwys. Dit is die deel van die verhandeling waar die bronne wat ondersoek is met mekaar verbind word en waar die studie geposisioneer word. Die navorser onderneem 'n literatuurstudie om sy navorsing in konteks te plaas; dit verskaf die agtergrond vir die studie en skep die ruimte vir die navorsingsonderwerp (Ridley, 2010:2, 5).

Die hoofdoel van die literatuurstudie is om die relevante akademiese en navorsingsvelde vir die navorsingsonderwerp te bepaal en weer te gee (Olive, 2009:93). Strydom (1999:163) verduidelik dat die studie van bestaande literatuur oor navorsing in die betrokke onderwerp help om die onderwerp beter te begryp. Volgens Fouché en Delport (2005:123) is 'n literatuurstudie daarop gemik om lig te werp op die navorsingsprobleem wat geïdentifiseer is. Hofstee (2006:121) is weer van mening dat 'n literatuurstudie nie inligting verskaf wat wesenlik nuut is nie, maar dat dit vorige bevindinge in 'n nuwe perspektief plaas.

Die literatuurstudie lê die grondslag vir die huidige studie en plaas die verhandeling in 'n navorsingskonteks. Die navorsingstudie moet nie as 'n geïsoleerde studie beskou word nie, maar as 'n studie wat in 'n akademiese tradisie gewortel is (Olive, 2009:94).

Die Ferdinand Postma Biblioteek van die NWU is as hulpbron benut om literatuur en inligting te bekom. Databasisse wat geraadpleeg is, sluit in:

- Google Scholar;
- JUTA Law;
- LexisNexis Butterworths;
- HineOnline;
- SA ePublications; en
- Emerald.

Akademiese literatuur wat die volgende terme bevat, is gesoek:

- Bedrog;
- Beleggingsbedrog;
- Bedrieglike beleggingskema;
- Ponzi-skema;
- Piramide-skema;
- Meervlakkige produk-gebaseerde beleggingskema;
- Stokvel;
- Rooi vlae; en
- Risikofaktore.

Die soektog het verskeie akademiese vaktydskrifte opgelewer wat oor bedrieglike beleggingskemas en risikofaktore vir beleggingsbedrog handel. Daar is ook van regspraak en wetgewing rakende bedrieglike beleggingskemas gebruik gemaak. Relevante internet-, koerant- en tydskrifartikels is benut, so ook ensiklopedieë en boeke wat oor die navorsingsonderwerp handel.

2.3 Empiriese ondersoek

Die empiriese ondersoek is, soos bespreek, uitgevoer om die verskillende risikofaktore wat tydens die literatuurstudie geïdentifiseer is, te bevestig, asook om moontlike addisionele risikofaktore wat met beleggingsbedrog vereenselwig word, te identifiseer. Empiriese data is aangewend om as bewyse in die studie te dien. Empiriese data het egter min waarde wanneer dit nie geïnterpreteer word nie (Winstanley, 2009:133-166). Die resultate van die empiriese studie sal in die lig van die literatuurstudie geïnterpreteer word. In die bespreking

van die resultate, sal daar voortdurend na die literatuurstudie verwys word. Die wyse waarop die data beskryf en voorgelê is, word bepaal deur die tipe data wat ingesamel en verwerk is (Winstanley, 2009: 49-51).

Tydens die uitvoer van die empiriese ondersoek is 'n vraelys afgeneem wat vir doeleindes van die studie opgestel is. Semigestruktureerde onderhoude is ook gevoer. Die data wat tydens die empiriese ondersoek ingesamel is, is geïnterpreteer in die lig van die literatuurstudie, en 'n gevolgtrekking en aanbevelings is geformuleer. Die voorgestelde metodologie vir die empiriese studie word vervolgens bespreek.

2.3.1 Navorsingsontwerp

'n Vraelys is 'n manier om inligting van respondente in te samel. Dit word dikwels deur direkte en indirekte vrae gedoen (Gillham, 2007: 2). In hierdie studie is die webwerf SurveyMonkey gebruik om die vraelys aanlyn vir die populasie beskikbaar te stel. SurveyMonkey is 'n aanlyn platform waardeur vraelyste opgestel, versprei en ingesamel word. Die platform verwerk ook die data wat ingesamel word. 'n Skakel wat aanlyn toegang tot die vraelys bied, is per e-pos aan die populasie gestuur. Die respondente het 'n keuse gehad om die vraelys in Afrikaans of Engels te beantwoord (SurveyMonkey, 2012; bylae 1).

Die vraelys (bylae 1) is gegrond op data wat tydens die literatuurstudie ingesamel is. Hierdie data behoort die inligting uit die literatuurstudie te ondersteun (Winstanley, 2009:135).

Die vraelys is hoofsaaklik in vyf hoofafdelings opgedeel:

- Afdeling A fokus op die deelnemers se agtergrond met betrekking tot die ondersoek van bedrieglike beleggingskemas. Die doel van die afdeling is slegs om agtergrondinligting oor die respondente in te samel. Die resultate van die afdeling word nie ontleed en geïnterpreteer nie aangesien dit geen bydrae tot die beantwoording van die navorsingsvrae lewer nie.
- Afdeling B fokus op die identifisering van die eienskappe van die bedrieër waarop beleggers behoort te let voordat hulle 'n beleggingsbesluit neem.
- Afdeling C se vrae is opgestel met die doel om eienskappe van die tipiese slagoffer te identifiseer.
- Afdeling D en E fokus op die modi operandi van bedrieglike beleggingskemas.

Aangesien die terugvoer van die vraelyste te min was, is semigestruktureerde onderhoude gevoer om die data te ondersteun. Semigestruktureerde onderhoude bestaan uit oop vrae wat aan deelnemers gevra word om sodoende dialoog te bewerkstellig. Die vorm van onderhoudsvoering word gekenmerk deur dat 'n paar leidende vrae gedurende die

onderhoud gevra word sodat die persone in die onderhoud se response nie beperk word nie (FAO, 2014).

Onderhoude is gevoer met persone wat as deskundiges in die ondersoek van bedrieglike beleggingskemas beskou word en wat aktief in hierdie ondersoek betrokke is of was. Die hoofdoel van die onderhoud was om inligting in te samel wat nie met behulp van die vraelyste bekom is nie, asook om ondersteunende data vir die literatuurstudie te verkry.

Die onderhoud is met die deelnemers se toestemming opgeneem en getranskribeer. Die transkripsies is daarna met behulp van ATLAS.TI (2014) verwerk. ATLAS.TI is sagteware wat spesifiek ontwerp is om kwalitatiewe data te verwerk en ontleed. Op hierdie manier is ooreenkomste in die onderhoud geïdentifiseer met betrekking tot die eienskappe van die bedrieër, die slagoffer en die modi operandi van bedrieglike beleggingskemas (bylae 2).

2.3.2 Populasie

Die populasie wat vir die voltooiing van die vraelyste geïdentifiseer is, is lede van die ICFP. Die ICFP is 'n instituut wat die kommersiële forensiese praktisyns in Suid-Afrika reguleer, koördineer en saambind. ICFP-lede ondersoek onder andere bedrieglike beleggingskemas en beskik dus oor die nodige agtergrondkennis van die navorsingsonderwerp. Op 6 November 2012 het die ICFP se ledetal op 1 049 gestaan (ICFP, 2012).

Die populasie waarop daar besluit is vir die onderhoud is deskundiges in die ondersoek van bedrieglike beleggingskemas, dit wil sê kommersiële forensiese praktisyns wat reeds bedrieglike beleggingskemas ondersoek het.

'n Lae persentasie van die deelnemers het die vraelyste suksesvol en volledig voltooi; daarom was die terugvoer swak. Die beperkte aantal vraelyste het die statistiese verwerking van die kwantitatiewe data bemoeilik en geen frekwensie-ontleding kon daarop uitgevoer word nie. Die resultate was gevolglik nie verteenwoordigend van die hele populasie nie. Na aanleiding van die Statistiese Konsultasiedienste (2014) aan die NWU se Potchefstroomkampus se advies om die struikelblok te oorkom, is die empiriese ondersoek uitgebrei deur onderhoud met deskundiges op die gebied te voer. Aangesien daar ook onderhoud gevoer is, kan meer waarde aan die data geheg word en is die data meer betroubaar (Ellis, 2014).

Die volgende faktore moet in ag geneem word wanneer die toepaslikheid van die populasiegrootte geëvalueer word:

- Die kommersiële forensiese ondersoek-omgewing in Suid-Afrika bestaan breedweg uit spesialiste in die regs-, rekeningkundige, inligtingstegnologie- en forensiese ondersoek-veld. Dit beperk die hoeveelheid potensiële respondente met kennis en ondervinding oor bedrieglike beleggingskemas en die ondersoek daarvan (Nortjé, 2012).
- Die ondersoek van bedrieglike beleggingskemas neem geweldig baie tyd in beslag, dus duur van die ondersoeke soms tot tien jaar (Lambrechts, 2012b).
- In die Suid-Afrikaanse konteks is relatief min van die skemas suksesvol ondersoek en vervolg. Daarom is die hoeveelheid forensiese praktisyns met ondervinding in die ondersoek van bedrieglike beleggingskemas beperk (Nortjé, 2012).

Alhoewel ander opsies vir die insameling van betekenisvolle data oorweeg is, is die populasie as genoegsaam en doeltreffend vir die doel van die studie beskou (Nortjé, 2012).

2.3.3 Meetinstrument

'n Vraelys is gebruik om die data in te samel. 'n Vraelys is 'n versoek om inligting in 'n geskrewe formaat te verskaf. Vraelyste kan ook beantwoord word deur 'n posisie of rangorde aan moontlike antwoorde toe te ken. 'n Vraelys verskaf kwantitatiewe inligting vir 'n studie (Winstanley, 2009:137).

Deelnemers aan die studie het die vraelys aanlyn ingevul. Antwoorde op die vrae het die volgende ingesluit:

- Vrae met ja- of nee-antwoorde; en
- Vrae waarin deelnemers 'n keuse tussen die volgende moontlike antwoorde moet uitoefen: Glad nie, Tot geringe mate, Neutraal, Tot meerdere mate of Volkome.

Die mees algemene formule vir 'n vraelys is 'n vyf-punt-Likert-skaal. Dit sluit 'n neutraal-opsie in wat aan die respondent die geleentheid bied om 'n neutrale posisie in te neem (Winstanley, 2009:139). Die opsies is:

Glad nie	Tot geringe mate	Neutraal	Tot meerdere mate	Volkome
1	2	3	4	5

Die data wat met behulp van die vyf-punt-Likert-skaal verkry is, is geordende data omdat dit op 'n skaal georden is (White, 2002:48). Die mees algemene manier om 'n Likert-skaal te

gebruik, is om aan respondente te vra of hulle met 'n stelling saamstem of nie. Ten minste twee reaksie-kategorieë word vereis en indien slegs twee gebruik word, is dit “stem saam” of “stem nie saam nie” (Maree & Pietersen, 2010:167). Daar is verskeie variasies van die vyf-punt-Likert-skaal, byvoorbeeld (Maree & Pietersen, 2010:168):

Nooit	Selde	Soms	Gereeld	Altyd
1	2	3	4	5

en;

Glad nie	Neig minder	Soms	Neig meer	Altyd
1	2	3	4	5

Goddard en Melville (2001:48) dui aan dat 'n goeie vraelys oor die volgende eienskappe beskik:

- Dit is volledig en bekom al die nodige data.
- Dit is kort en misbruik nie die respondent se tyd en konsentrasie nie.
- Dit bevat slegs relevante vrae.
- Dit verskaf duidelike instruksies.
- Dit bevat presiese en verstaanbare vrae.
- Die vrae is objektief en stel nie antwoorde voor nie.
- Die vrae is gepas en sensitiewe vrae verskyn aan die einde.
- Daar word meestal geslote vrae met 'n vyf-punt Likert-skaal gevra.

Gillham (2007:5) bespreek die voordele vir die gebruik van vraelyste:

- Dit is 'n relatief goedkoop metode vir data-insameling en neem min tyd in beslag.
- Dit is 'n maklike manier om inligting van 'n verskeidenheid respondente te kry.
- Respondente kan die vraelyste voltooi wanneer dit hulle die beste pas.
- Minder druk word op respondente vir 'n onmiddellike antwoord geplaas.
- Dit kan data verskaf om 'n hipotese te toets.
- Dit beskerm die respondente se identiteit.

Nadele van 'n vraelys word soos volg bespreek (Gillham, 2007:8):

- Probleme kan ontstaan met die gehalte van data.
- Daar is tipiese lae terugvoerkoerse.

-
- Dit kan moeilik wees om respondente te motiveer om terugvoer te verskaf.
 - Misverstande kan nie gekorrigeer word nie.
 - Vraelys-ontwikkeling kan swak wees.
 - Mense praat makliker as wat hulle skryf.
 - Dit is onmoontlik om die eerlikheid van antwoorde na te gaan.
 - Respondente is onseker oor wat met die data gebeur.

Bogenoemde nadele is in die empiriese studie soos volg oorkom:

- Die dataverwerking en -insameling is met behulp van die Statistiese Konsultasiedienste (2014) van die NWU uitgevoer, wat hoëgehalte-data verseker.
- Lede van die ICFP word aangemoedig om aan navorsingstudies deel te neem. Die vraelys het op die ICFP se webtuiste verskyn en sodra lede op die webwerf ingeteken het, het hulle die opsie gehad om aan die studie deel te neem.
- Respondente is vooraf ingelig aangaande die doel van die studie. Hierdie inligting verskyn op die vraelys.
- Die vraelys wat uitgestuur is, is gekontroleer deur die Statistiese Konsultasiedienste (2014) van die NWU, wat misverstande tydens die beantwoording van die vrae voorkom het. Daar is ook verseker dat die vraelys nie van swak gehalte is nie.
- Die vraelys vereis van respondente om slegs die mees toepaslike opsie te kies en daarom is daar nie van respondente vereis om te skryf nie.
- Die ICFP (2012) se waardes behels integriteit, objektiwiteit en samewerking en lede word verplig om daarvolgens te praktiseer. Die veronderstelling kan dus gemaak word dat respondente die vrae eerlik beantwoord het.

Soos reeds genoem, is semigestruktureerde onderhoude gevoer met persone wat as kundiges in die ondersoek van bedrieglike beleggingskemas geag word. Onderhoude is afsonderlik met elke respondent geskeduleer. Die identiteit van die respondente word beskerm en die respondente bly anoniem. Die vraelys is gebruik is riglyn waarvolgens oop vrae vir die onderhoude geformuleer is; dus was die onderhoude semigestruktureerd. Die onderhoude is met die medewete van die respondente opgeneem en daarna getranskribeer. Die sagteware-program, ATLAS.TI, is gebruik om die getranskribeerde onderhoude te verwerk en te ontleed.

2.3.4 Etiese aspekte

Dit is van die uiterste belang dat alle etiese beginsels tydens navorsingstudies gehandhaaf word. Etiese riglyne verseker dat die studie aan spesifieke standaarde voldoen en dat die navorser in beginsel eties korrek optree (Strydom, 2005:311). In hierdie studie het

respondente uit vrye wil en met hul goedkeuring en toestemming deelgeneem. Hulle is ook voor deelname oor die doel van die navorsing ingelig.

Deelnemers aan die onderhoude is versoek om ingeligte toestemmingsvorme in te vul waarin hulle uitdruklik toestemming gee om aan die studie deel te neem. Vraelys-respondente se identiteit is beskerm deurdat 'n aanlyn platform, SurveyMonkey, gebruik is. Deelnemers se identiteit is ter alle tye beskerm en daar is nie op hul privaatheid inbreuk gemaak nie. Niemand is ingelig oor die identiteit van die deelnemers nie. Die verskillende etiese aspekte wat in die studie aandag geniet het, is soos volg:

- Deelnemers se identiteit is beskerm (Strydom, 2005:61).
- Deelnemers het alle nodige inligting rakende die teikengroep van die studie betyds ontvang en hulle is ingelig oor die doel van die studie, asook die aard van die terugvoer wat hulle na afloop van die studie sou ontvang (Babbie, 2001:475).

Die navorsingsvoorstel is deur 'n colloquium van die NWU Potchefstroomkampus goedgekeur en aanvaar.

2.3.5 Dataverwerking

Soos reeds bespreek, is die data wat met behulp van die vraelyste en onderhoude ingesamel is, tydens die ontleding en interpretasie daarvan gekombineer. Die Statistiese Konsultasiedienste (2014) van die NWU het hulp met die opstel van die vraelys verleen. Data is ingesamel deur die vraelys op die webwerf, SurveyMonkey, te bestuur. SurveyMonkey (2012) verwerk die data in 'n bruikbare formaat. Die data van die onderhoude is met behulp van ATLAS.TI verwerk om ooreenkomste tussen die verskillende onderhoude te identifiseer.

2.3.6 Navorsingsprosedures

'n Voorondersoek is uitgevoer. Die teikenpopulasie is bepaal, naamlik ICFP-lede en deskundiges in die bedryf.

'n Gepaste meetinstrument is in die vorm van 'n vraelys ontwikkel. 'n Dekbrief en vraelys is in Engels en Afrikaans opgestel. Die vraelyste is deur die Statistiese Konsultasiediens van die NWU nagegaan en goedgekeur. Die vraelys is elektronies op die ICFP se webtuiste geplaas deur die platform wat deur die webwerf, SurveyMonkey, geskep word. Sodra lede die webwerf besoek, het hulle die opsie om as respondent aan die studie deel te neem.

Die onderhoude wat gevoer is, is vooraf met die deelnemers geskeduleer. Deelnemers is vooraf ingelig oor die etiese voorskrifte en beskerming van hul identiteit. Elke deelnemer het 'n ingeligte toestemmingsbrief onderteken. Onderhoude is met 'n bandopnemer opgeneem.

2.4 Samevatting

Bogenoemde navorsingsmetodologie is ontwikkel om die navorsingsdoelstellings van hierdie studie te bereik. Die empiriese studies is uitgevoer om die verskillende risikofaktore wat tydens die literatuurstudie geïdentifiseer is, te bevestig, asook om moontlike addisionele risikofaktore te identifiseer.

Hoofstuk 3 Bedrieglike beleggingskemas

3.1 Inleiding

Hierdie hoofstuk gee 'n begripsoms krywing van die term “beleggingsbedrog”. Beleggingsbedrog is 'n oortreding wat in twee elemente opgedeel word, naamlik belegging en bedrog. Die fokus in die hoofstuk is op die modi operandi van bedrieglike beleggingskemas, sowel as gevalle van werklike bedrieglike beleggingskemas, wat in die lig van die bedripsoms krywing bespreek gaan word. Die eienskappe van 'n tipiese bedrieër wat 'n bedrieglike beleggingskema bedryf, word bespreek, asook die eienskappe van beleggers wat slagoffers van hierdie skemas word.

3.2 Begripsoms krywing

Die eerste element van beleggingsbedrog is dat 'n belegging gemaak moet word. 'n Belegging is 'n aksie of proses om geld te belê vir 'n wins, of om iets te koop omdat dit in die toekoms winsgewend of bruikbaar kan wees (Oxford Dictionaries, 2012). Die aanlyn ensiklopedie, Britannica (Britannica Academic Edition, 2014), beskryf die term “belegging” as die proses waar inkomste gedurende 'n periode vir 'n bate verruil word waarop toekomstige verdienste verwag word. Verbruik van die inkomste in die huidige periode word dus uitgestel om 'n groter opbrengs in die toekoms te ontvang. Hirt en Block (2006:5) verduidelik dat die belegger hoop om vir die opoffering en die blootstelling aan risiko vergoed te word. Vir doeleindes van hierdie studie word 'n belegging gedefinieer as die wegsit van fondse teen 'n risiko ten einde in die toekoms inkomste daarop te verdien, hetsy rente, dividende of kapitale groei.

Bedrog is die tweede element van beleggingsbedrog. Snyman (2012:555) verduidelik dat die term “bedrog,” soos dit vandag bekend staan, afkomstig is van twee verskillende misdade in die Romeinse reg, naamlik opsetlike wanvoorstelling wat skade aan ander mense berokken, en vervalsing. Bedrog is 'n wederregtelike, opsetlike wanvoorstelling wat werklike benadeling tot gevolg het, of wat potensiële nadeel vir 'n ander inhou.

Volgens Snyman (2012:555) is die elemente van bedrog die volgende:

- Die handeling wat plaasvind, moet teenstrydig met wetsbepalings wees, met ander woorde ongeregtig of onregverdigbaar.
- Die bedrieër moet die opset hê of gehad het om die slagoffer te mislei of te bedrieg. Daar moet bewys kan word dat die bedrieër 'n valse voorstelling gemaak het, met die

wete dat dit vals is. Die opset om te mislei, is 'n vereiste vir skuldigbevinding van die bedrieër.

- 'n Wanvoorstelling moet gemaak word, met ander woorde die handelingsvereiste is 'n misleiding deur middel van 'n onwaarheid. Die wanvoorstelling kan mondelings, geskrewe en deur blote gedrag, byvoorbeeld die knik van 'n kop as 'n instemmende gebaar, plaasvind. Verder kan die wanvoorstelling uitdruklik of stilswyend geskied. Snyman (2012:556) noem verder dat die blote versuim om feite te openbaar op 'n wanvoorstelling kan neerkom.
- Nadeel of potensiële nadeel is die vierde element wat vir aanspreeklikheid teenwoordig moet wees. Die wanvoorstelling wat gemaak word, moet dus 'n werklike nadeel of 'n potensiële nadeel tot gevolg hê, wat beteken dat die handeling slegs die risiko of 'n redelike moontlikheid van nadeel hoef in te hou.

Uit bogenoemde bespreking kan beleggingsbedrog vir die doeleindes van hierdie studie omskryf word as 'n wederregtelike en opsetlike wanvoorstelling aan beleggers met die doel om hulle te oortuig om fondse vir toekomstige inkomste weg te sit en wat 'n werklike of potensiële nadeel vir die beleggers inhou.

3.3 Bedrieglike beleggingsgeleenthede

Verskillende vorme van bedrieglike beleggingsgeleenthede word in die literatuur geïdentifiseer, elk met 'n unieke modus operandi, en word vervolgens bespreek:

3.3.1 Piramide-skema

Volgens die Australiese mededingers- en verbruikerskommissie (Scamwatch, 2014) is 'n piramide-skema 'n bedrieglike beleggingsplan wat op 'n eenvoudige beginsel gegrond is en behoort maklik uitgekien te word. Die piramide-skema word egter verbloem of in 'n ander vorm aan beleggers bemark. Dit is daarom belangrik om te verstaan hoe 'n piramide-skema werk om die verskillende vorme te identifiseer. Die Verenigde Koninkryk se nasionale rapporteringsentrum vir bedrog, Action Fraud (2014), sê dat 'n piramide-skema met 'n stigter begin, wat potensiële beleggers nooi om te belê in 'n beleggingsgeleentheid wat onder andere as 'n sakeklub of beleggingskema verbloem word. Die potensiële beleggers word na vergaderings of seminare genooi waar hulle onder druk geplaas word om te belê. Die vergaderings word beskryf as herlewingsvergaderings en klem word gelê op die geluk wat geld aan 'n persoon verskaf. Die doel van die vergaderings is om beleggers te oorreed dat die geleentheid die roete tot sukses is.

Die Suid-Afrikaanse Departement van Handel en Nywerheid (1999:24) omskryf 'n piramide-skema as 'n plan of onderneming waar 'n belegger vergoeding gee vir die geleentheid om weer vergoeding te ontvang wat primêr verkry word uit die belegger se inskakeling by ander beleggers wat reeds in die skema betrokke is. Die omskrywing is ook vervat in die Wet op Verbruikersbeskerming (Wet 68 van 2008; hierna Verbruikersbeskermingswet) wat meld dat dit 'n bedrieglike sisteem/stelsel is waarbinne beleggings gegenereer word wat 'n oneindige vloei van beleggers nodig het om uiteindelik suksesvol te wees. Beleggers belê in die skema nadat hulle deur agente gewerf is en verplig is om self as 'n agent op te tree om nuwe beleggers te werf (Volker, 2011/2012).

In breë trekke werk 'n piramide-skema soos volg: Die persoon in die boonste vlak van die piramide-skema werf die tweedevlak-beleggers van wie verwag word om elk 'n bedrag, byvoorbeeld R100, te belê. Die bedrae word aan die oorspronklike werwer betaal. Die tweedevlak-beleggers word vereis om nuwe beleggers te werf om sodoende 'n opbrengs op hul beleggings te verdien. Die nuwe groep beleggers maak die derde vlak van die piramide uit en moet elk ook 'n bedrag van R100 belê. Indien die aanvanklike belegger tien addisionele beleggers werf, maak hy R900 op sy oorspronklike belegging van R100 (Greenberg & Frayter, 2013; Investopedia, 2014; Volker, 2011/2012).

Die tien nuwe beleggers word tien werwers van wie verwag word om elk weer tien nuwe beleggers te werf. Die gevolg is dat 100 nuwe beleggers tot die skema toegevoeg word. Elk van die beleggers op die derde vlak moet op hul beurt elk R100 belê, wat beteken elkeen betaal in effek R100 aan die persoon deur wie hulle gewerf is. Dus verdien elke werwer 'n opbrengs gelykstaande aan al die geld wat ontvang is, minus die oorspronklike R100 wat betaal is aan die persoon deur wie hy/sy gewerf is. Die proses word herhaal totdat die basis van die piramide nie meer sterk genoeg is om die boonste vlak te ondersteun nie, met ander woorde daar is nie meer beleggers wat gewerf kan word nie (Investopedia, 2014; US Sec, 2014).

Elke belegger wat in die skema belê, word verplig om 'n betaling aan die stigter van die skema te maak. Die belegger is dan geregtig om ander beleggers te werf. Die nuwe beleggers word verplig om 'n betaling te maak aan die belegger deur wie hulle gewerf is. Indien die nuwe beleggers hul opbrengs op hul beleggings wil verdien, is hulle verplig om nuwe beleggers te werf (Scamwatch, 2014; Woker, 2003).

'n Piramide-skema is vernoem na die vorm van 'n piramide wat die skema aanneem namate hy groei. Indien 'n piramide-skema deur 'n enkele persoon begin word wat tien beleggers in die volgende vlak werf, wat op hul beurt elk tien beleggers moet werf, moet 1 000 beleggers

in die derde vlak gewerf word, ensovoorts. Die piramide-skema sal dus elke persoon op aarde insluit in die tiende vlak, met slegs een belegger aan die bopunt (Greenberg & Frayter, 2013). Die piramide kan, volgens The Skeptic's Dictionary (2014), skematies uiteengesit word soos in figuur 3.1:

1
10
100
1,000
10,000
100,000
1,000,000
10,000,000
100,000,000
1,000,000,000
10,000,000,000

Figuur 3-1: Vorm van 'n piramide-skema

Indien tien beleggers vereis word om elk 'n addisionele tien beleggers te werf, sal tien miljard beleggers in 'n kort periode bereik word, wat vêr meer as die wêreldbevolking is. Indien die wêreldbevolking uit byvoorbeeld vyf miljard mense bestaan en al vyf miljard belê in 'n piramide-skema, bestaan die onderste vlak uit 90% van die wêreldbevolking, dus 4,5 miljard. Daarom, indien 500 miljoen beleggers 'n opbrengs op hul beleggings verdien, beteken dit dat 4,5 miljard beleggers hul beleggings sal verloor (US Sec, 2014). Wanneer hierdie voorbeeld in 'n Suid-Afrikaanse konteks toegepas word, kan die piramide-skema slegs tot maksimum vlak agt vorder, wat 100 miljoen beleggers insluit, aangesien Suid-Afrika slegs 'n bevolking van 52,9 miljoen het (Statistiek Suid-Afrika, 2013:4). Geen piramide-skema sal volhoubaar wees nie, aangesien die aantal beleggers wat gewerf moet word om die skema volhoubaar te hou, nooit gewerf sal kan word nie. Piramide-skemas begin ineerstort sodra die latere beleggers wat gewerf word nie genoeg is om die aanvanklike beleggers te betaal nie (US Sec, 2014).

Die probleem met piramide-skemas is dus die feit dat 'n konstante toename in nuwe beleggers benodig word, want basiese wiskundige berekeninge toon dat daar binne 'n relatiewe kort tydperk nie genoeg beleggers beskikbaar sal wees vir die skemas om hulleself te onderhou nie (US Sec, 2014; Woker, 2003). Daarom verloor die meerderheid beleggers hul totale belegging (Greenburg & Frayter, 2013).

Omdat beleggers aangetrokke is tot die idee om vinnig en met minimum moeite geld te maak, was menige vorme van piramide-skemas al suksesvol in hul poging om beleggers te bedrieg. Ongeag die illusie wat geskep word dat die skemas wat in 'n ander vorm aangebied word wettig is, bly dit steeds onwettig (Volker, 2011/2012). Daarom is dit belangrik om die modi operandi van hierdie sogenaamde beleggingskemas te herken.

3.3.2 Die Ponzi-skema

In Suid-Afrika staan Ponzi-skemas as geldvermeerderingskemas bekend. In hierdie soort skemas word beleggers mislei deur die belofte dat hulle deur 'n relatief klein aanvanklike belegging op 'n latere stadium groot opbrengste sal ontvang. In eenvoudiger terme sal hul aanvanklike belegging vermeerder word (Volker, 2011/2012; Woker, 2003).

Die Ponzi-skema is vernoem na Charles Ponzi wat so 'n skema vanaf 1919 tot 1920 bedryf het (Brock & Boutin, 2012; Volker 2011/2012; Woker, 2003). Ponzi het in 1920 binne enkele maande meer as \$10 miljoen se beleggings vanaf beleggers ontvang voordat die skema uiteindelik ineengestort het (Pressman, 2009:35). Volgens Zuckoff (in Pressman, 2009:35) is Charles Ponzi in Italië gebore en het hy in 'n middelklas-familie groot geword. Ná sy skoolloopbaan het hy toelating tot die Universiteit van Rome gekry wat as die beste tersiêre instelling in Italië bekend was. Tydens Ponzi se universiteitsopleiding het hy met studente uit welgestelde families bevriend geraak en hul leefstyl en spandabelrige gewoontes aangeneem. Die gevolg was dat Ponzi gereeld in die skuld was en by verskeie skemas betrokke geraak het om addisionele fondse te bekom.

Ponzi het in 1903 na die VSA geïmmigreer en hom in die Boston-area gaan vestig (Brock & Boutin, 2012). Hy het verskeie geringe strafregtelike oortredings ondergaan en was in talle bedrieglike aktiwiteite in die VSA en Kanada betrokke. In 1919 het hy 'n beleggingskema geskep, bekend as The Securities Exchange Company, wat die verhandeling van vooruitbetaalde posseëlbewyse ingesluit het. Beleggers is verseker dat hul beleggings binne 90 dae sou verdubbel indien hulle in die beleggingsgeleentheid belê (Marquet International, 2011).

Die vroeë beleggers se opbrengste wat wel uitbetaal is, is befonds deur die latere beleggers se beleggings. Ponzi het die indruk geskep dat hy werklik aan sy beloftes, wat “te goed geklink het om waar te wees,” kon voldoen. Hy het tydens die bedryf van sy bedrieglike beleggingskema rojal met beleggers se fondse geleef deur onder andere in 'n ses-slaapkamerhuis in 'n gesogte woonbuurt in Boston te woon en 'n chauffeur aan te stel (San Jose State University Department of Economics, 2014).

Die bedrieglike beleggingskema was so suksesvol dat toekomstige beleggers huisverbande uitgeneem het om fondse vir beleggings te bekom. Beleggers het steeds belê ten spyte van aanduidings, deur die media en regulerende liggame, dat die wettigheid van die beleggingsgeleentheid bevraagteken word. Die skema het op 'n stadium teen ongeveer \$2,7 miljoen, in huidige finansiële terme, per dag gegroei. Die skema het egter ineengestort en Ponzi het beleggers uit na raming \$350 miljoen, in huidige finansiële terme, bedrieg. Charles Ponzi se naam sal vir altyd met beleggingsbedrog vereenselwig word (Marquet International, 2011).

Die Ponzi-skema kan van die piramide-skema onderskei word op grond van die feit dat daar nie 'n hiërargiese struktuur bestaan soos in laasgenoemde nie. In die Ponzi-skema is daar 'n sentrale persoon of bestuur van 'n entiteit wat al die beleggings invorder en beloftes maak van 'n groot bedrag wat aan beleggers terugbetaal gaan word. Die hoofverskil tussen hierdie twee skemas is dat die bedrieër in beheer van die Ponzi-skema slegs van die belegger vereis om 'n belegging te maak. Geen verdere aksies word van die belegger verwag nie. Die bedrieër neem beheer oor die belegging en betaal ook die sogenaamde opbrengste uit (Wells, 2014; Woker, 2003). Pressman (2009:35) verduidelik dat 'n Ponzi-skema 'n vorm van 'n piramide-skema is waar beleggers wat in die vroeë stadium van die skema belê het van hoë opbrengste op hul beleggings verseker word. Die opbrengste wat aan vroeë beleggers uitbetaal word, word befonds deur die nuwe beleggings wat deur latere beleggers gemaak word (Wells, 2014). Die aanvanklike beleggers word geweldige hoë opbrengste op hul beleggings verseker, en soms ontvang hulle dit wel. Die bedrieër kan gedeeltes van die beleggings wat hy ontvang het, verduister of, sodra die skema ineenstort, met die fondse verdwyn (US Sec, 2014).

Die bedrieër maak nie altyd bekend hoe die beweerde opbrengste verdien gaan word nie. Die beleggers se opbrengste kan dus op enige manier gegenereer word. Dit kan bloot die uitbetaling van nuwe beleggers se beleggings wees, wat beteken dat nuwe beleggers nodig is vir aanvanklike beleggers om 'n opbrengs op hul beleggings te verdien (FINRA, 2006b).

Die probleem met dié vorm van bedrieglike beleggingskema is dat die bedrieër nie poog om welvaart te skep deur byvoorbeeld die vervaardiging van produkte of deur die beleggingsfondse te herbelê nie. In baie gevalle word die beleggings nie eens in 'n bankrekening gedeponeer nie (Moneyterms, 2014; Woker, 2003).

Woker (2003) het reeds in 2003 verduidelik dat hierdie vorm van bedrieglike beleggingskema gedoem is om ineen te stort weens die aanhoudende werwing van nuwe beleggers. Indien meer beleggers in die bedrieglike beleggingskema belê, word meer

beleggers se fondse benodig om die vereiste opbrengs op beleggings te betaal. Die bedrieër neem 'n persentasie van die beleggings en betaal addisionele uitgawes.

Die resultate van 'n studie deur Marquet International (2011) op 320 gevalle van Ponzi-skemas in die VSA toon onder andere die tydsduur van Ponzi-skemas as die volgende:

- Gemiddelde tydsduur van 5,3 jaar;
- Medium tydsduur van 4,0 jaar; en
- Langste tydsduur van 31 jaar.

Lambrechts (2012b) is van mening dat die gemiddelde duur van 'n bedrieglike beleggingskema ongeveer drie jaar is. Die tydsduur van die skema wissel na gelang van die opbrengskoers wat beloof is en die persentasie wat die bedrieër hom/haarself toeëien. Die skema bereik 'n punt waar dit nie meer moontlik is om die maandelikse verpligtinge aan die beleggers na te kom nie, waarna dit ineens stort. In hierdie stadium verdwyn die bedrieër, of die bedrieër word insolvent verklaar, wat die slagoffers se kans om hul beleggings te herwin uiters bemoelijk of onmoontlik maak (Woker, 2003).

Alex Erwin, voormalige Minister van Handel en Nywerheid (Departement van Handel en Nywerheid, 1999:14) het verklaar dat enige beleggingsgeleentheid wat 'n opbrengskoers van 20% en meer as die repo koers aan 'n belegger verseker, onwettig is. Die verklaring is vervat in artikel 43 van die Verbruikersbeskermingswet. Die repo koers wat geldend was op die datum van die belegging is van toepassing. Erwin was van mening dat 'n 20%-opbrengs hoog genoeg is om nie wettige besighede te beïnvloed nie. Die verklaring beïnvloed beleggingsgeleenthede wat 'n hoë maandelikse opbrengskoers op 'n enkelbedrag-belegging aan beleggers verseker. Bedrieglike beleggingskemas se versekerde opbrengskoerse is dikwels baie hoër, soms meer as 300%, en tot selfs 'n 1 000% (Volker, 2011/2012; Woker, 2003).

Marquet International (2011) kon in hul studie die opbrengskoerse van 222 Ponzi-skemas vasstel. Die koerse het van 'n nederige 6% tot so hoog soos 20 800% gewissel, met 'n gemiddelde van 282,2%. Die mediaan van die jaarlikse opbrengskoers wat deur bedrieërs gewaarborg is, is 38%. Die studie het ook 'n vergelyking tussen die versekerde opbrengskoers en die tydsduur van die Ponzi-skemas getref om vas te stel of daar 'n korrelasie bestaan. Die resultate van die studie het wel 'n korrelasie getoon en word in tabel 3.1 uiteengesit.

Tabel 3-1: Opbrengsgrootte teenoor tydspan (Marquet International, 2011)

Opbrengsgrootte	Gemiddelde tydperk in jare
5-10%	9,9
10-20%	6,5
20-40%	5,8
40-80%	4,1
80-160%	2,9
160-320%	2,8
320+%	2.5

Die syfers dui daarop dat die tydperk van 'n Ponzi-skema afneem namate die versekerde opbrengskoers toeneem. Hoe hoër die opbrengskoers wat aan beleggers uitbetaal word, hoe moeiliker raak dit vir die bedryf om die Ponzi-skema volhoubaar te bedryf (Marquet International, 2011).

3.3.3 Meervlakkige produkgebaseerde bemarkingskemas

'n Meervlakkige produkgebaseerde bemarkingskema kan eienskappe van 'n piramide-skema toon, maar kan egter 'n wettige sakemodel wees. Die verskil tussen hierdie soort skema en 'n piramide-skema is dat dit werklike bemarkeing insluit. Daar kan van 'n belegger verwag word om 'n bedrag vooruit te betaal om voorraad te ontvang. Die belegger se sukses word nie bepaal deur die werwing van nuwe beleggers nie (Swierczynski, 2003:146; Greenberg & Frayter, 2013). Wettige meervlakkige produkgebaseerde bemarkingskemas behels die werwing van deelnemers om produkte of dienste wat werklik inherente waarde besit, te verkoop. 'n Deelnemer kan deur die produk of diens wat verkoop word, winste maak en hoef nie verdere deelnemers te werf nie. Indien die deelnemer aangemoedig word om verdere deelnemers te werf met die belofte van kommissie wat aan die deelnemer groter winste sal verseker, kan die deelnemer kies om net die produk of diens direk aan die verbruiker te verkoop (Ward, 2014). Volgens Woker (2003) kan beleggers van wettige meervlakkige produkgebaseerde bemarkingskemas soms deur die werwing van nuwe

beleggers kommissie verdien. Daarom is die onderskeid tussen onwettige piramide-skemas en wettige meervlakkige produkgebaseerde bemarkingskemas dikwels vaag.

Die definisie van 'n piramide-skema impliseer dat beleggers se opbrengs op hul aanvanklike beleggings hoofsaaklik van die suksesvolle werwing van nuwe beleggers afkomstig is. In 'n produkgebaseerde piramide-skema betrek die bedrieër 'n produk soos 'n gesondheidsproduk, rekenaarprogram of 'n boek. Dié vorm van 'n piramide-skema word deur bedrieërs as 'n wettige meervlakkige produkgebaseerde bemarkingskema voorgedoen (Ward, 2014; Woker, 2003).

Wettige meervlakkige produkgebaseerde bemarkingskemas sluit produkte in waaraan 'n beduidende waarde gekoppel kan word. Die belangrikste kenmerk is dat die opbrengste wat beleggers verdien afkomstig is van die verkoop van die produkte aan kliënte wat waarde aan die produk heg. Die primêre opbrengs in 'n piramide-skema word hoofsaaklik deur die werwing van nuwe beleggers verdien en nie van die verkoop van die produkte nie (Greenberg & Frayter, 2013). Die hoofkenmerk van 'n piramide-skema wat as 'n meervlakkige produkgebaseerde bemarkingskema verbloem is, is die skema se primêre fokus, naamlik die hoeveelheid opbrengs wat deur middel van die werwing van nuwe beleggers verdien word, eerder as op die meriete van die produkte wat verkoop word. Beleggers raak nie betrokke weens die produk wat verkoop word nie, maar weens die hoë opbrengs wat hulle op hul beleggings sal verdien (Ward, 2014; Woker, 2003).

In 'n bedrieglike meervlakkige produkgebaseerde bemarkingskema word 'n produk van lae waarde aan die belegger verkoop en die belegger word voorgestel aan vorige beleggers wat hoë opbrengste verdien het deur die produkte te verkoop. Die bedrieër se modus operandi is onder meer om beleggers te oortuig dat geen verkoopsvaardighede nodig is nie. Beleggers word verplig om 'n bepaalde hoeveelheid nuwe beleggers te werf en verdien so 'n opbrengs op hul aanvanklike belegging (Greenberg & Frayter, 2014; Swierczynski, 2003:146;). Die enigste rede waarom iemand die produkte sal koop, is omdat dit 'n vereiste is om by die bemarkingskema aan te sluit (Consumer Fraud Reporting, 2014; Investopedia, 2014).

Meervlakkige produkgebaseerde bemarkingskemas bevat verskeie elemente van piramide-skemas. Die beleggers behaal nie die uitstekende resultate wat gereeld bemark word nie. Die meeste beleggers dek skaars die aanvanklike onkoste wat hulle aangegaan het om by die meervlakkige bemarkingsgeleentheid aan te sluit. Die werklike opbrengste word gekry deur 'n beperkte aantal beleggers aan die bopunt van die skema (Consumer Fraud Reporting, 2014; Woker, 2003). Beleggers wat hulleself op die beleggingsgeleenthede en die aankoop van duur produkte toespits, vind te laat uit dat die mark reeds vir die produk

versadig is en dat daar nie genoeg kliënte bestaan wat in die duur produkte belangstel nie. Beleggers koop daarom die duur en onnodige produkte vir hulleself. Hierdie bemarkingskemas veroorsaak geweldige finansiële verlies omdat daar van beleggers vereis word om 'n groot aantal beleggers te werf en die nodige opofferings te maak om hierdie getalle te bereik. Skole en kerke is veral vatbaar omdat die bedrieglike beleggingsgeleenthede bemark word as maniere om noodsaaklike fondse in te samel (Consumer Fraud Reporting, 2014; Woker, 2003).

Belangrike vrae wat beleggers hulleself moet afvra voordat hulle in 'n meervlakkige produk-gebaseerde bemarkingskema belê, is (Anon, 2014a):

- Hoekom, indien die produk of diens werklik so goed is, word dit nie verkoop deur middel van van die gevestigde bemarkingstelsel wat die samelewing reeds vir jare dien nie?
- Waarom moet die produk of diens van 'n "spesiale" bemarkingskema soos 'n meervlakkige produkgebaseerde bemarkingskema gebruik maak?
- Waarom hoef beleggers nie ervaar in die bemarkingsbedryf te wees nie?

3.3.4 Stokvel-skema

Die woord "stokvel" is afgelei vanaf die term "stock fair". Gedurende die 19de eeu het Britse setlaars die bestuur van fondse op gereelde voorraadveilings onder mekaar roteer om sodoende 'n groter hoeveelheid fondse beskikbaar te stel en van die setlaars in staat te stel om goedere aan te koop (Wasserman, 2009).

Lukhele (1990:1) het reeds in 1990 'n stokvel beskryf as 'n vorm van kredietverskaffing, waarin 'n groep mense, onder 'n kontraktuele ooreenkoms om 'n vaste bedrag by te dra, in 'n algemene pool belê. Bydraes kan weekliks of maandeliks gemaak word. Tradisioneel dra elke lid gereeld 'n vaste bedrag by. Die lede kry dan elk die geleentheid om die volle bedrag te ontvang (Wasserman, 2009). Lukhele (1990:1) meld verder dat lede die fondse op 'n roterende basis of in 'n tyd van finansiële nood ontvang, afhangende van die reëls wat die betrokke stokvel reguleer.

Wasserman (2009) beweer daar word jaarliks miljarde rande in stokvel-skemas belê. Na raming word R5 miljard in ongeveer 800 000 stokvel-skemas regoor Suid-Afrika belê. Stokvel-skemas het stilweg 'n groot rol in die Suid-Afrikaanse ekonomie begin vertolk en bied beleggingsgeleenthede aan ongeveer 10 miljoen Suid-Afrikanners (Boda, 2012).

Die voordele van belegging in 'n stokvel-skema lok menige beleggers. Die skemas dwing 'n belegger om te spaar deur maandeliks 'n belegging te maak, en beleggers put ook op

sosiale vlak voordeel uit die tipe skema. Die beleggings in 'n stokvel-skema verdien 'n hoër rente opbrengs as wat dieselfde beleggings by 'n bank sal verdien (Boda, 2012).

Wasserman (2009) verduidelik dat die stokvel-skema in 'n verskeidenheid vorme voorkom. Sommige stokvel-skemas voeg die beleggings in 'n poel en wend die beleggings aan om groter opbrengste vir die beleggers te verkry. Stokvel-skemas gebruik dikwels die beleggings wat ontvang is en belê dit in entrepreneurs se opkomende besighede om later met rente terug betaal te word. 'n Meer algemene benadering is om die beleggings aan individue teen rentekoerse van tussen 20% tot 50% per maand uit te leen. Die beleggers in hierdie benadering tree op as agente en werf kliënte wat lenings wil aangaan.

Begrafnisverenigings het uit stokvel-skemas ontstaan. Beleggers belê in die stokvel-skema en eis fondse van die skema sodra 'n afgestorwe familielid begrawe moet word (Wasserman, 2009).

African Bank (Anon, 2014c) beweer dat stokvel-skemas in die volgende vorme kan voorkom:

- Spaar-klubs;
- Begrafnisverenigings;
- Bydrae-klubs;
- Lening-klubs;
- Jazz-klubs;
- Inkopie-klubs;
- Familie-klubs; en
- Vermaaklikheidsklubs.

Lukhele (1990:16-24) bespreek die volgende as vorme van stokvel-skemas:

- Makgotlas, die meervoud vir Legotla, is 'n Tswana-term wat gebruik word vir enige sosiale byeenkoms met 'n goeie doel, soos verjaarsdae of begrafnisse.
- Beleggingsindikate of -klubs is deur jong, geskoolde, stedelike entrepreneurs begin. Dié vorm van 'n stokvel is gemik op gesamentlike ondernemings. Lede neem deel om fondse te genereer om hul eie besigheid te begin.
- Fondse in die poel word teen 'n hoë rentekoers uitgeleen om sodoende die lede se fondse te vermeerder.
- Umgalelo- ("huis van die waarheid") klubs het in die Wes-Kaap ontstaan en werk op dieselfde beginsel as 'n gewone stokvel, maar lede besluit op die hoeveelheid wat hulle tot die poel wil bydrae. Fondse word tydens sosiale geleenthede in 'n roterende basis aan lede oorhandig. Lede word in kennis gestel wie volgende die gesamentlike

fondse sal ontvang en, op grond van die lid se bydrae tot die stokvel, besluit ander lede oor die grootte van die uitbetaling waarop die lid geregtig is.

Stokvel-skemas neem die vorm aan van lenings of skenkings wat in 'n beleggingsklub plaasvind, en nie een van die aktiwiteite is tegnies verkeerd nie. Die beoefening van 'n beleggingsklub waar 'n persoon 'n bedrag skenk en ander beleggers moet werf om ook skenkings te maak sodat die aanvanklike belegger 'n opbrengs op sy belegging kan verdien, is tegnies 'n vorm van 'n piramide-skema (Investopedia, 2014). Daar is dus risiko's aan beleggings in 'n stokvel-skema verbode. Daar is bedrieërs wat beweer dat hul skemas wettige stokvel-skemas is, waar dit in werklikheid onwettige piramide-skemas is. Bedrieërs betaal nie die ooreengekome opbrengste aan beleggers uit nie en verdwyn met die fondse wat in die stokvel belê is. Beleggers verloor dikwels hul hele belegging (Boda, 2012).

3.4 Partye betrokke in 'n bedrieglike beleggingsgeleentheid

Die volgende afdeling bespreek die kenmerke van beleggers wat slagoffers van beleggingsbedrog word, sowel as kenmerke van tipiese bedrieërs wat bedrieglike beleggingsgeleenthede bedryf.

3.4.1 Die slagoffer

Dit is nie maklik vir niksvermoedende beleggers om die egtheid van 'n saketransaksie te beoordeel nie. In Suid-Afrika, met sy armoede en werkloosheid, bestaan die perfekte geleenthede om beleggers te bedrieg. Beleggers neem selfs lenings uit om in die beleggingsgeleenthede te belê. Sodra die bedrieglike beleggingskema ineens stort, verdwyn die oprigters en laat 'n verarmde gemeenskap agter (Krige, 2009; Woker, 2003).

Siegel (2012:396) bespreek dat dit moeilik is om die totale omvang van dié handelsmisdaad te bepaal omdat slagoffers dikwels huiwerig is om die misdaad by die polisie aan te meld. Slagoffers glo dat daar niks aan die saak gedoen kan word nie en dat dit doelloos is om verder betrokke te raak. Afgetrede burgers is byvoorbeeld bekommerd dat hul betrokkenheid by 'n bedrieglike beleggingskema 'n teken van onbevoegdheid sal wees wat hul kinders 'n rede sal gee om hulle na 'n tehuis te stuur (Swierczynski, 2003:22; Krige, 2009). Dié vrees is vir baie afgetrede burgers groter as die finansiële verlies wat gely is en daarom is veral hierdie groep huiwerig om die misdaad aan te meld. Wanneer slagoffers uitvind hulle is bedrieg, is hulle selfvetroue reeds geknou en het hulle nie die moed om na vore te kom nie.

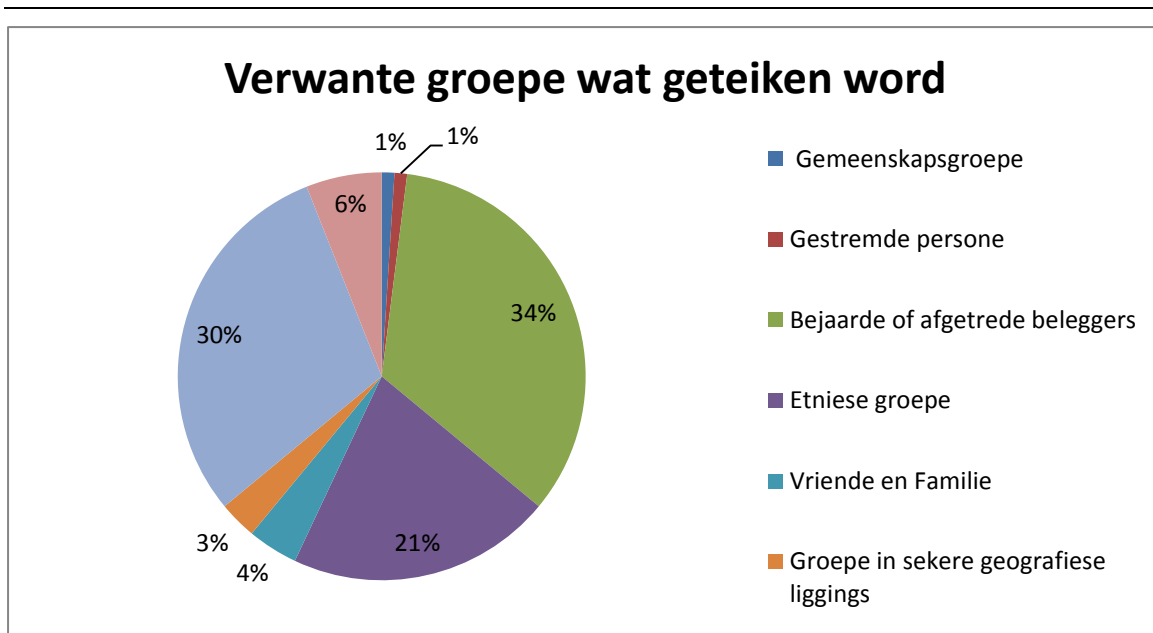
Slagoffers is geneig om selfbewus te voel oor die feit dat hulle bedrieg is en wil dit dikwels nie in die openbaar erken nie (Krige, 2009). Hulle is dikwels ongeïnteresseerd om die

misdaad aan te meld of om 'n eis vir vergoeding teen die bedrieër in te stel. Slagoffers redeneer dat hulle moontlik verdere finansiële verliese kan ly deur regstappe te doen. Hulle aanvaar dikwels dat hulle geld verloor het en poog om die verlies tot 'n minimum te beperk. Indien 'n groot aantal slagoffers elk 'n klein bedrag verloor, is daar min van die slagoffers wat die voortou sal neem om die bedrieër te vervolg.

Die bedrag wat elkeen verloor, is dikwels nie wesenlik genoeg om oor bekommerd te wees nie. Slagoffers is in sekere gevalle nie eens bewus van die bestaan van ander slagoffers nie. Dit veroorsaak dat hulle nie die omvang en erns van die bedrieglike skema beseef nie (Oosthuizen *et al.*, 1999:63). Indien die gemeenskap van slagoffers bestaan uit afgetrede beleggers, vind daar gewoonlik geen herwinning van verliese plaas nie (Krige, 2009; Woker, 2003).

Marquet International (2011) het bevind dat, in ongeveer 'n kwart van die skemas wat in die studie ondersoek is, die bedrieërs 'n spesifieke groep geteiken het. In sommige van die skemas is meer as een groep geteiken. Die hoofkenmerk van die sukses van die bedrieglike beleggingskemas was dat bedrieërs die beleggers se vertroue gewen het. Die geteikende groepe is in die volgende algemene groepe verdeel en weergegee in figuur 3.2:

- Gemeenskapsgroepe;
- Gestremde persone;
- Bejaardes of afgetredenes;
- Etniese groepe;
- Vriende en familie;
- Industrieë;
- Groepe in sekere geografiese liggings; en
- Godsdienstige groepe.



Figuur 3-2: Verwante groepe wat geteiken word (Marquet International, 2011)

Die studie se resultate het getoon dat die groep wat die meeste geteiken is, bejaarde en afgetrede beleggers is (Krige, 2009; Marquet International, 2011). In ander bedrieglike beleggingskemas in die studie, was bejaarde en afgetrede beleggers ook deel van ander groepe soos godsdienstige en etniese groepe.

Die bejaarde en afgetrede-, godsdienstige en etniese groepe het 85% van die slagoffers in die studie uitgemaak. Lambrechts (2012b), 'n kommersiële forensiese praktisyn wat verskeie bedrieglike beleggingskemas ondersoek het, is van mening dat bejaarde en afgetrede beleggers deur bedrieërs geteiken word omdat dié groep desperaat is vir inkomste en selfs gierig raak; daarom is hulle bereid om die kans te waag om in 'n beleggingsgeleentheid te belê wat moontlik bedrieglik is. Swierczynski (2003:22; Lambrechts, 2012b) veronderstel die redes waarom afgetrede persone die segment van ons bevolking is wat die meeste bedrieg word, is omdat hulle maklik verwar word, te maklik op vroeëre monetêre waardes vertrou en hulle nie beter ingelig is nie. Afgetrede beleggers is dikwels eensaam en luister daarom na enige persoon se raad ten opsigte van beleggingsgeleenthede. Bedrieërs maak ook staat op die waarskynlikheid dat afgetrede burgers nie die misdaad sal aanmeld nie.

FINRA Investor Education Foundation (Applied Research & Consulting LLC, 2007c) het 'n studie geloods van beleggers tussen 55 en 64 jaar en bevind dat ouer beleggers se optrede tydens beleggingsbesluite hulle blootstel aan die risiko om slagoffers van beleggingsbedrog te word. Die redes hiervoor is die volgende:

- 'n Totaal van 79% van die respondente het nie vooraf vasgestel of die finansiële adviseur of makelaar aan vorige wetsoortredinge skuldig is nie.

-
- 'n Totaal van 65% van die respondente het nie vasgestel of die finansiële adviseur by 'n regulerende instansie geregistreer is nie.
 - Ongeveer 70% van die respondente het nie vasgestel of hul belegging wel geregistreer is nie.

Data wat van die slagoffers in die studie ingesamel is, het die volgende getoon:

- 88% het erken dat hulle geld deur 'n belegging verloor het.
- 50% het erken dat hulle geld verloor het omdat hulle deur die finansiële adviseur of maatskappy waarin hulle belê het, mislei of bedrieg is.
- 56% van die slagoffers het die finansiële adviseur of maatskappy by die owerhede aangegee.
- 82% het gemeld dat hulle die finansiële adviseur of maatskappy deur 'n gemeenskaplike vriend of familielid ontmoet het.

Mike Connelley, 'n afgetrede agent van die Amerikaanse Federale Speurdiens (FBI), verduidelik dat slagoffers van bedrieglike beleggingskemas glo dat hulle besig is om 'n gunstige beleggingsgeleentheid te benut en 'n belegging met minimum insette vir maksimum uitsette te maak (in Swierczynski, 2003:20-21). Dit is juis beleggers soos dié wat deur bedrieërs geteiken word. Bedrieërs is op die uitkyk vir beleggers wat gulsig is en op soek is na hulle een groot kans om ryk te word.

In FINRA Investor Education Foundation (Applied Research & Consulting LLC, 2007c) se studie is bevind dat die meeste afgetrede beleggers die vrymoedigheid het om self hul finansies te bestuur, maar dat baie van hulle beperkte kennis ten opsigte van beleggings het en dat slegs 'n paar moeite doen om op hoogte van die nuutste verwickelinge in die veld te kom. Meer as 50% van die respondente het gemeld dat hulle 'n swak belegging in die verlede gemaak het, en een uit vyf van die respondente is van mening dat hulle mislei of bedrieg is. Die studie het ook getoon dat die meerderheid van die respondente wat van mening is dat hulle mislei of bedrieg is, nie die saak by die relevante owerhede aangemeld het nie.

Nie alle slagoffers is egter onkundig, naïef en liggelowig nie – elke persoon het die potensiaal om op tye onkundig, naïef en liggelowig te wees. Volgens NASD Investor Education Foundation (2006:22) is slagoffers van beleggingsbedrog selfonderhoudend en selfgedetermineerd. Dit veroorsaak dat hulle hulself isoleer en op hulle eie oordeel staatmaak eerder as op die raad van kundiges. Navorsing deur FINRA Investor Education Foundation (FINRA, 2007a) het die tipiese eienskappe van 'n beleggingsbedrog-slagoffer,

naamlik geïsoleer, swak en liggelowig, verkeerd bewys. Die resultate van hierdie navorsing het die volgende eienskappe van 'n beleggingsbedrog-slagoffer geïdentifiseer:

- Selfstandig;
- Optimisties;
- Bogemiddelde finansiële kennis;
- Bogemiddelde inkomstegroep;
- Tersiër gekwalifiseer;
- Onlangse gesondheids- of finansiële terugslae; en
- Ontvanklik vir nuwe idees en bemerking.

NASD Investor Education Foundation (2006:19) se studie dui ook daarop dat slagoffers demografies van nie-slagoffers verskil. Die slagoffers in die studie was meestal getroude mans, wat nie alleen woon nie, met 'n tersiêre kwalifikasie en 'n relatiewe hoë inkomste. NASD Investor Education Foundation (2006:17-20; Barclays, 2013; Volker 2011/2012) het bevind dat die slagoffers van byvoorbeeld die Sharemax-beleggingskema meer finansiëel geletterd as die nie-slagoffers was.

Die rol wat finansiële geletterdheid in die voorkoming van beleggingsbedrog kan speel, is egter beperk. 'n Moontlike rede kan wees dat beleggers wel oor genoegsame finansiële kennis beskik om bedrieglike beleggingskemas te vermy, maar dit nie aanwend nie. In FINRA Investor Education Foundation (Applied Research & Consulting LLC, 2007c) se studie het 75% van die respondente beweer dat hulle oor 'n bogemiddelde vermoë beskik om verkoopstegnieke wat druk op 'n belegger plaas, teen te staan. Sowat 58% van die respondente het gevoel dat hulle 'n ondergemiddelde kans het om in 'n bedrieglike beleggingskema te belê. Verder het NASD Investor Education Foundation (2006:19-20) se navorsingsverslag onthul dat 'n hoë vlak van finansiële geletterdheid 'n belegger in staat stel om, in samewerking met wettige makelaars, beter beleggingsbesluite te neem, maar dat dit nie beskerming bied teen bedrieërs se oorredingstaktieke nie.

Finansiële geletterdheid sluit dus nie kennis oor bedrogvoorkoming en vatbaarheid vir oorreding in nie. Een van die strategieë in bedrieër se modus operandi is die sogenaamde deskundige strik. Die bedrieër prys die beleggers oor hul finansiële kennis en gee hulle selfvertroue 'n groot hupstoot. Dit plaas die beleggers egter in 'n posisie waar hulle nie vrae wil opper oor onduidelikhede wat hul gebrekkige finansiële kennis openbaar nie. Dit veroorsaak dat die bedrieglike beleggingskema soveel makliker deur die bedrieër bevorder kan word.

Wat die Reserwebank se rol in bedrieglike beleggingskemas speel, is die slagoffers se reaksie dieselfde. Indien die Reserwebank ingryp en die beleggingsgeleentheid as onwettig verklaar, is beleggers ontevrede met die Reserwebank se optrede. In teenstelling hiermee, is beleggers ontevrede wanneer die Reserwebank nie ingryp nie, en die beleggingsgeleentheid ineenstort (Lambrechts, 2012b).

3.4.2 Die bedrieër

Die bedrieër in 'n handelsmisdaad is gewoonlik 'n intelligente en gesofistikeerde persoon wat die misdaad fyn beplan. Hierdie persoon is nie net in staat om die vertroue van sy slagoffers te wen voordat hy die misdaad pleeg, maar om dit ook daarná te behou. 'n Bedrieër se slinksheid bemoeilik die identifisering en ondersoek van die oortreding. Tydens 'n verhoor word die bedrieër dikwels uitgebeeld as die slagoffer wat 'n sakerisiko geneem het. Die werklike slagoffers word geskets as wraaksugtig omdat hulle nie die ineenstorting van 'n gewone sakegeleentheid kan aanvaar nie (Oosthuizen *et al.*, 1999:64). Bedrieërs maak staat op hul intellek en vermoë om ander te oorreed. Elke bedrieër gebruik 'n unieke modus operandi om bedrog te pleeg (Smith, 2010).

Bedrieërs kom uit alle sosio-ekonomiese agtergronde, etniese groepe en dele van die wêreld. Kundiges en navorsers het 'n paar algemene eienskappe van bedrieërs geïdentifiseer. Bedrieërs het nie almal dieselfde eienskappe nie, maar sommige van die eienskappe is gemeenskaplik. Volgens Sheldon en Eleanor Gleuk (in Smith, 2010) is hierdie eienskappe onder meer selfgeding, ekstroversie, impulsiwiteit en 'n gebrek aan empatie vir ander. Volgens Siegel (2012:157-158) kan persoonlikheid gedefinieer word as redelik stabiele gedragspatrone wat denke en emosies insluit en een persoon van 'n ander onderskei. Persoonlikheidseienskappe weerspieël dus die kenmerkende manier waarop 'n persoon by die lewe se uitdagings en eise aanpas. Mense se optrede is 'n funksie van hoe hul persoonlikheid hulle toerus om lewensgebeure te interpreteer en gepaste keuses en besluite te maak.

Bedrieërs regverdig hul optrede deur te glo dat die fondse van hul slagoffers hulle toekom en dat dit in werklikheid nog altyd aan hulle behoort het (Lambrechts, 2012b). Volgens Connelley (in Swierczynski, 2003:15) toon bedrieërs dikwels geen berou vir hul dade nie. Hulle rasionaliseer hul dade en redeneer dat dit nie 'n misdaad is as 'n slagoffer uit sy geld bedrieg word nie. Bedrieërs se gebrek aan deernis vir ander maak dit vir hulle moontlik om 'n belegger te bedrieg en steeds te redeneer dat harde werk vir onkundiges is. Bedrieërs glo hulle is baie slim en nie misdadigers nie. Volgens O'Neal (in Swierczynski, 2003:14) kan die ontstaan van bedrieglike beleggingskemas nie slegs aan die gierigheid van bedrieërs

toegeskryf word nie, maar ook aan hul geneigdheid tot irrasionele gedrag. Hendriques (in Carozza, 2012) verduidelik dat Bernie Madoff, wat vir die grootste bedrieglike beleggingskema in die VSA se geskiedenis verantwoordelik was, tydens 'n onderhoud hoflik en aangenaam voorgekom het en nie as die stereotipiese misdadiger nie. Sy verduidelik egter dat die berou wat Madoff vir sy duisende slagoffers betoon het, vals gelyk het. Bedrieërs se misdadige gedrag kan aan swak karaktereienskappe toegeskryf word eerder as aan ongunstige sosiale omstandighede of gierigheid. Bedrieërs is altyd op die uitkyk vir nuwe maniere om beleggers te bedrieg (ACFE, 2012; Swierczynski, 2003:14). Bedrieërs is gewetenloos teenoor hul slagoffers en teiken gewoonlik afgetrede en siek beleggers (Siegel, 2012:397).

Swierczynski (2003:17) verduidelik dat bedrieërs 'n trotse persoonlikheid het wat hulle dikwels in die moeilikheid bring. In ondervraging gebruik kundiges hierdie eienskap in 'n manier teen bedrieërs sodat hulle hulself vaspraat. Bedrieërs is meesters in sielkundige oorreding, wat deel van bedrieglike beleggingskemas se modi operandi uitmaak. Lambrechts (2012b) beaam dat bedrieërs oor uitstekende oorredingsvermoëns beskik en dit aanwend om beleggers te oorreed om in hul beleggingskemas te belê. In vergaderings waar nuwe beleggers gewerf word, skep hulle 'n opgewondenheid en entoesiastiese atmosfeer onder potensiële beleggers. Groepsdruk en beloftes van kitsrykdom teiken beleggers se gierigheid en vrees om 'n uitstekende beleggingsgeleentheid mis te loop. 'n Oorweging wat goed deurdink is en ondervraging word ontmoedig (Departement van Handel en Nywerheid, 1999:12).

Hendriques (in Carozza, 2012) verduidelik dat beleggers dit eenvoudig nie kon aanvaar dat Madoff, 'n gesiene fondsbestuurder van Wallstraat, 'n bedrieglike beleggingskema bedryf het nie. Volgens Hendriques (in Carozza, 2012) is dit juis persone wat op die oog af suksesvol en betroubaar lyk en deur die publiek bewonder word wat bedrieglike beleggingskemas bedryf – en wat ook die enigste persone blyk te wees wat daartoe in staat is. Een van die belangrikste gevolgtrekkings uit die Madoff-geval is dat persone wat die meeste betroubaar voorkom die minste skroom om 'n belegger te bedrieg. Madoff het die eienskappe van 'n algemene bedrieër getoon, soos om beleggers se vertrouwe te wen, vrae te deflekteer en agterdog te besweer (Carozza, 2012).

Die volgende bevindinge is uit die resultate van Marquet International (Powell & Leishman, 2011) se studie van 320 Ponzi-skemas gemaak:

- Die gemiddelde ouderdom van die bedrieër is 51 jaar.
- Die mediaan ouderdom is ook 51 jaar.

-
- Die gemiddelde ouderdom minus die gemiddelde duur van 'n Ponzi-skema is 45,7 jaar, wat beskou kan word as die ouderdom waarop 'n tipiese bedrieër sy/haar bedrieglike beleggingskema begin.
 - Bedrieërs in die ouderdomsgroep van 50 tot 59 jaar is vir die meeste bedrieglike beleggingskemas verantwoordelik.
 - Bedrieërs in die ouderdomsgroep van 70 tot 79 jaar is verantwoordelik vir die grootste Ponzi-skemas en die hoogste gemiddelde Ponzi-skemas, ten opsigte van bedrae.
 - 22,2% van die bedrieërs was 60 jaar en ouer gewees toe die betrokke skema ineengestort het.
 - 24 van die 320 bedrieglike beleggingskema is deur vrouens bedryf – spesifiek 7,3% vroulik en 92,7% manlike bedrieërs.
 - Die waarde van die beleggingsbedrog wat deur mans gepleeg is, is 98,8% van die totale waarde waaruit beleggers bedrieg is.
 - 42 van die 320 bedrieglike beleggingskemas, 12,75% is deur 'n bedrieër met 'n geskiedenis van bedrog bedryf.

Volgens Swierczynski (2003:17) beplan bedrieërs hul beleggingskemas op so 'n manier dat slagoffers óf te vernederd voel óf te deurmekaar is om die misdaad aan te meld. Dit is belangrik om te beseft dat 'n bedrieër slinkse onderhandelingsstaktieke en kennis gebruik om slagoffers te oorreed en te bedrieg (Oosthuizen *et al.*, 1999:61). Die oortredings is in die meeste gevalle kompleks en goed beplan; daarom is dit moeilik om die bedrieglike beleggingskema te ontsyfer en die bedrog te bewys. Die bedrieër kan met 'n enkele beleggingskema baie beleggers bedrieg deur slegs 'n klein beleggingsdeposito van elk te neem. Dit maak die risiko van identifisering en vervolging moeilik (Oosthuizen *et al.*, 1999:61).

3.5 Bedrieglike beleggingskemas in Suid-Afrika

3.5.1 Krión

3.5.1.1 Agtergrond

Die Prinsloo-familie van Pretoria staan volgens Scholtz (2010) as Suid-Afrika se eie Mafia-familie bekend. Marietjie Prinsloo (hierna Prinsloo) was hoof van dié georganiseerde misdaadfamilie. Sy is op 125 492 aanklagte van rampokkery, bedrog, diefstal en geldwassery skuldig bevind (Scholtz, 2010). Tydens die verhoor het die hof gehoor hoe sommige van die beskuldigdes 'n helikopter aangekoop het vir die uitsluitlike doel om een

keer per week plaasarbeiders te gaan betaal. Die familie het plase en ander eiendom met hul beleggers se geld gekoop en in absolute weelde geleef terwyl die beleggers hul beleggings kwyt was (Scholtz, 2010).

In die saak van die Staat v Maria Johanna Prinsloo, Herbert Henry Prinsloo, Maria Johanna Lemstra, Gerrit Lemstra, Willem Jacobus Pelser, Izabel Engelbrecht, Hendrik Engelbrecht (2010:para 14) (hierna Staat v Krion [2010]) het dit bekend geword dat Prinsloo in 1998 'n eenmansaak-uitleenonderneming, bekend as Finsure Consultants, in die Vaaldriehoek begin en bedryf (Scholtz, 2010). Hierdie onderneming het hoofsaaklik kontantbeleggings geneem waarop buitengewone hoë rente aangebied, gewaarborg en betaal is. Die rente wat op beleggings aangebied is, was aanvanklik 20% per maand. Dit was nie volhoubaar nie en die onderneming het daarna gemiddeld 10% rente per maand betaal. Op 16 Oktober 1998 is die onderneming omskep in 'n beslote korporasie, naamlik MP Finance Consultants CC trading as Finsure Consultants and Financial Services (Staat v Krion, 2010:para 14).

Van 29 Desember 1998 het Prinsloo 'n 60%-ledebelang en die beskuldigdes, Maria Lemstra en Willem Pelser, elk 'n 20%-ledebelang in hierdie entiteit gehad. In Mei 2000 is MP Finance deur die Departement van Handel en Nywerheid ondersoek en die entiteit het deur middel van Prinsloo voorgegee dat alle beleggings in MP Finance op 11 en 12 Mei 2000 aan beleggers terugbetaal is. Op 13 Mei 2000 was daar egter aktiewe beleggings van R37 miljoen in die entiteit (Staat v Krion, 2010:para 14).

Die beskuldigdes het nog twee regsenteite gestig, naamlik Madikor Twintig (Edms) Bpk, waarin beleggings teen ten minste 10% rente per maand geneem is, en MP Finance SACCO, waarin daar in Desember 2000 R127 miljoen se aktiewe beleggings was (Staat v Krion, 2010:para 15). Laasgenoemde entiteit is nooit geregistreer nie en het van Desember 2000 tot Augustus 2001 meer as 5 400 sertifikate aan beleggers uitgereik. Die entiteit het vanaf Maart 1998 tot 28 Februarie 2001 tot R200 miljoen gegroei sonder dat beleggers daarvan bewus was dat die entiteit nie geregistreer was nie (Staat v Krion, 2010:para 16).

In Julie 2001 is M&B Koöperasie gestig, 'n regsenteiteit wat ook deur die beskuldigdes gebruik is om beleggers te bedrieg (Staat v Krion, 2010:para 18). Die entiteit het van Maart 1998 tot 8 Februarie 2002 tot bykans R800 miljoen gegroei (Staat v Krion, 2010:para 17).

Krion Beleggingsdienste is die laaste regsenteiteit wat die beskuldigdes geskep het in 'n poging om die bedrieglike beleggingskema aan die gang te hou. Beleggers is ingelig dat hul beleggings in aandele in Krion Beperk omskep kan word. Die beleggers is verseker dat hulle voortaan dividende op hul beleggings sou verdien (Staat v Krion, 2010).

3.5.1.2 Modus operandi

Volgens Scholtz (2010) het die staat bevind dat die Prinsloo-familie die bedrieglike beleggingskema onder verskeie sakename bedryf het waarvan die laaste Krion Beleggingsdienste was. Sommige van die besighede was nie geregistreer nie om sodoende opsporing te voorkom. Regter Pretorius het in haar uitspraak gesê die bedrieglike Krion-beleggingskema dui op gierigheid en gulsigheid waar beleggers kitsrykdom verseker is en die idee aangegryp het, maar wat in baie gevalle tot armoede en ellende gelei het. Beleggers is minstens 5% en in sommige gevalle tot meer as 10% rente per maand verseker. In verskeie gevalle het beleggers hul pensioen, huise en meubels verloor. Krion het buitensporige opbrengste op beleggings verseker onder die voorwendsels dat die geld vir mikrolenings gebruik word (Kühne, 2002). Volgens Scholtz (2010) het regter Pretorius in haar uitspraak aangevoer dat die modus operandi van die begin af was om ou beleggers se rente uit nuwe beleggers se kapitaal te betaal. Daar is in geen stadium 'n sakeonderneming gestig om die rentekoerse te regverdig nie.

Beleggers, soos mev. Elizabeth Ethel Pretorius, is 10% rente per maand op hul beleggings verseker. Mev. Pretorius het in September 2001 'n kontantbedrag van R200 000 belê. Die belegging is deur 'n agent vir 'n periode van drie maande in Martburt, nog een van van die vele entiteite wat gestig is, belê. Mev. Pretorius het getuig dat sy nie sou belê het indien sy geweet het dat geen van die entiteite behoorlik geregistreer was nie. Sy het ook nie opgelet in watter entiteit sy belê het nie (Staat v Krion, 2010:para 458).

Mnr. Petrus Delpport Kruger het in April 2000 'n kontantbedrag van R30 000 persoonlik by Prinsloo belê. 'n Hele ruk nadat hy die geld by Prinsloo belê het, het hy haar meegedeel dat hy bekommerd is oor die feit dat hulle nie belasting betaal nie. Prinsloo het hom meegedeel dat hy dit nie hoef te verklaar nie en hom gevra waarom hy die belasting wou betaal (Staat v Krion, 2010:para 658).

Nortjé (2012) identifiseer die volgende kenmerke van hierdie bedrieglike beleggingskema se modus operandi en die risikofaktore waarop slagoffers nie gelet het nie:

- Hoë opbrengste is aan beleggers verseker om nuwe beleggers te lok.
- Latynse terme is buite verband in aandeesertifikate gebruik.
- Aandele is verkoop waarop beleggers rente in plaas van dividende ontvang het.
- 'n Opbrengs op beleggings is gewaarborg, ongeag die finansiële prestasie van die entiteit.
- Die bedrieërs het hul godsdienstige oortuiging gebruik om beleggers te oorreed dat dit 'n geloofwaardige beleggingsgeleentheid is.

-
- Beleggers het kontantbetalings aan die entiteite gemaak en uitbetaling van hul beleggings in kontant ontvang.
 - Beleggers in die bedrieglike beleggingskema is vereis om handelsgeheime oor die besonderhede van die beleggingsplan te hou.
 - Dokumentasie wat aan beleggers verskaf is, het vertroulikheidsklousules bevat wat beleggers verplig het om die beleggingsgeleentheid geheim te hou.
 - Die beleggingsgeleentheid is bemark deur die entiteit se eie agente en nie deur geakkrediteerde finansiële adviseurs nie.
 - Die eienaars het in welvaart gelewe en beleggers se beleggings aangewend om hul lewenstyl te handhaaf.
 - Die beleggingsgeleentheid is bemark deur potensiële beleggers na luukse bemarkingsvergaderings te nooi.
 - Tydens die bemarkingsvergaderings was daar beleggers wat getuig het van die hoë opbrengste wat hulle ontvang het.

Die onbetwiste getuienis in die saak Staat v Krion (2010:para 21) was dat die onderneming in ongeveer vier jaar meer as R1,5 miljard in beleggings geneem het. Hierdie feite dui op beleggers se ongeëwenaarde gierigheid en gulsigheid wat hulle vir beloftes van kitsrykdom vatbaar maak, maar in baie gevalle in armoede en ellende eindig. Hierdie onderneming het vanaf 1998 tot Mei 2002 voortbestaan en dieselfde modus operandi gevolg, ongeag die naam van die entiteit.

Die uitspraak van die Staat v Krion (2010:para 328) het die feit beklemtoon dat, indien daar nie deurgaans nuwe beleggings in 'n Ponzi-skema inkom nie en die skema skielik gestop word, rente en kapitaal nie betaal kan word nie, aangesien daar nie 'n besigheid is wat die nodige opbrengste kan genereer nie. Beleggers se kapitaal is nodig om rente te betaal. 'n Behoorlike vergelyking van jaar tot jaar bewys dat die onderneming gegroei het. As gevolg van die druk wat ontstaan het weens die rentebetaling wat deurgaans gemiddeld 20% per maand was, moes hierdie onderneming drie keer groter gewees het as wat voorgegee is om die verpligting na te kom.

3.5.2 Miracle 2000

3.5.2.1 Agtergrond

Miracle 2000 was 'n bedrieglike beleggingsgeleentheid wat van 2003 tot 2006 deur Sibusiso Radebe, sy vrou, Phindile, en skoonpa, Kamotso, bedryf is (Chelemu, 2012). Beleggers is daagliks uit na bewering tot R3 miljoen bedrieg (Serrao, 2011).

Radebe het voor sy skuldigbevinding, tydens sy vrylating op borgtog, nog 'n bedrieglike beleggingsgeleentheid bedryf, genaamd Club 1000. Ná sy skuldigbevinding het Radebe glo 'n verdere skema vanuit sy tronksel bedryf. Die bedrieglike beleggingsgeleentheid, Club 1000, se naam is later na Miujiza Sababu verander (Chelemu, 2012).

3.5.2.2 Modus operandi

Stigters van die beleggingskema het beleggers 'n 200%-opbrengs binne 42 dae gewaarborg. Beleggers is vereis om R50 registrasiefooi te betaal met 'n minimum belegging van R300. Toe die skema ineens stort, het die polisie op R10 miljoen kontant beslag gelê. Daar is verwys na die bedrieglike beleggingskema as 'n piramide-skema, maar volgens die Suid-Afrikaanse definisie was dit 'n Ponzi- of geldvermeerderingskema (Krige, 2009; Woker, 2003).

Die bedrieërs het hoofsaaklik pensioenarisse (Chelemu, 2012) en arm Suid-Afrikanners (Serrao, 2011) geteiken en sommige is 'n opbrengs van tot 1 700% per jaar op hul beleggings gewaarborg. Lambrechts (2012a) verduidelik dat hierdie bedrieglike beleggingskema uitsonderlike hoë opbrengskoerse aan beleggers verseker het wat van 10% tot 25% per maand gewissel het. Dit het valse hoop en sekuriteit geskep by beleggers wat op die ou end finansiëel geknak is.

Die Miracle 2000-skema het geen betroubare boekhoustelsel gebruik nie, wat die forensiese ondersoekers se taak bemoeilik het. Beleggers se vertrouwe in wetstoepassende liggame, soos die SAPD en die Reserwebank, het 'n knou gekry. Beleggers het die skuld op dié wetstoepassende liggame gepak (Krige, 2009; Lambrechts, 2012a).

3.5.3 Propalux

3.5.3.1 Agtergrond

Propalux het vanaf Mei 1997 beleggers uit hul fondse bedrieg. Lucky Mthombeni, die gewese bestuurder van Propalux 46 Limited, het 32 Duitse spogmotors en verskeie spoghuse met beleggers se beleggingsfondse gekoop (Verbruikersbelange-komitee, 2014). Mthombeni se eiendomme was nagenoeg R4,8 miljoen werd, en sy motorvoertuie R1,3 miljoen (DSO, 2005). Die Propalux-skema, wat hoofsaaklik in die omgewing van Vereeniging en Vanderbijlpark bedryf is (Swart, 2000), het deur middel van 17 ander van Mthombeni se besighede die beleggers bedrieg (Mahlangu, 2000). Tydens die ondersoek van hierdie skema kon geen jaarlikse finansiële state van enige van die besighede opgespoor word nie (Verbruikersbelange-komitee, 2014).

3.5.3.2 Modus operandi

Mthombeni het as die “King of the Vaal” onder beleggers bekend gestaan en hy het beweer dat hy armoedige swart mense met sy Propalux-sakeplan help (Mahlangu, 2000). Soos hierbo genoem, het Mthombeni spandabelrig en in weelde geleef (Lambrechts, 2012a). Die rojale leefwyse is ’n risikofaktor wat beleggers geïgnoreer het. Lambrechts (2012a) verduidelik dat bedrieërs se rojale leefwyse beleggers lok, want dit skep die indruk van finansiële sukses. Beleggers se beleggings finansier egter die rojale leefwyse van die bedrieër.

Propalux het beleggers ’n opbrengs van tot 50% rente op hul beleggings verseker (Swart, 2000). Potensiële beleggers het deur Propalux se agente aansoek gedoen om in die beleggingsgeleentheid te belê (Verbruikersbelange-komitee, 2014).

Propalux was ’n Ponzi-skema wat as ’n eiendomsontwikkelings- en beleggingsmaatskappy, ’n regsfirma, ’n begrafnisonderneming en ’n versekeringsfirma verbloem is (Swart, 2000). Beleggers is vereis om ’n minimum belegging van R5 000 te maak waarop 40% rente verdien sou word indien die belegging vir 24 maande gemaak word. Indien beleggings vir 39 maande en langer gemaak is, het die verdienste op hul beleggings tot 50% per jaar toegeneem. Propalux het tussen 300 en 400 beleggers uit ’n totale bedrag van R7,5 miljoen bedrieg. Die bevindinge van die ondersoek het daarop gedui dat die maatskappy nie in staat was om enige finansiële state aan die ondersoek span te verskaf nie (Verbruikersbelange-komitee, 2014).

3.5.4 Diamantskema

3.5.4.1 Agtergrond

Lambrechts (2012a), ’n forensiese praktisyn wat die diamantskema ondersoek het, verduidelik dat dié skema na bewering in Junie 2007 begin is nadat sommige van die verdagtes ’n besigheid begin het wat ’n beleggingsgeleentheid in ’n Kanadese maatskappy, Canadian Diamond Traders Inc, bemark het. Die verdagtes het lidmaatskap in die Kanadese maatskappy bemark en gefasiliteer en hoofsaaklik beleggers uit Mpumalanga en Johannesburg gewerf. Die verdagtes het eers die besigheid as ’n eenmansaak bedryf, waarna ’n maatskappy in Junie 2008 gestig is weens die groei in die aantal beleggers en inkomste. Die verdagtes was die enigste persone wat tekenreg vir die maatskappy se bankrekening gehad het.

Volgens Lambrechts (2012a) het die Suid-Afrikaanse Reserwebank op 22 Julie 2008 die vries van die maatskappy se rekening opgehef en die verdagtes opdrag gegee om:

- dadelik die neem van beleggingsdeposito's van die publiek te staak;
- die oorplasing van fondse na die Kanadese maatskappy te staak, aangesien die verdagtes fondse na 'n oorsese rekening namens die beleggers oorgeplaas het; en
- beleggers in te lig dat hulle in eie hoedanigheid 'n belastingklaringsertifikaat moet bekom sodat oorplasings na die betrokke bankrekeninge in persoonlike hoedanigheid kan geskied.

Die ondersoek het daarop gedui dat die verdagtes se maatskappy nooit ná die inlywing daarvan ge-oudit was nie (Lambrechts, 2012a).

Lambrechts (2012a) meld dat inligting wat tydens die ondersoek versamel is, toon dat die verdagtes verskeie oorplasings uit die maatskappy se rekening na hul persoonlike bankrekeninge gemaak het. Die oorplasings is gebruik om persoonlike uitgawes te dek. Die verdagtes het maandelikse salarisse van tot R49 000 aan hulleself uitbetaal. Die verdagtes het onttrekkings van R8,9 miljoen uit die maatskappy se rekening gemaak vir persoonlike gebruik. Persoonlike eiendom van onderskeidelik R1,1 miljoen en R1,4 miljoen is deur die verdagtes met beleggers se fondse aangekoop, asook voertuie vir persoonlike gebruik.

3.5.4.2 Modus operandi

Lambrechts (2012a) verduidelik dat die diamantskema kenmerke van 'n Ponzi-skema toon. Die maatskappy het die aankoop van diamante vanaf Canadian Diamond Traders Inc bemark en gefasiliteer. Die koste van diamante was VSA\$1 000 per diamant. Beleggers is die keuse gegee om 'n diamant te koop deur VSA\$1 000 vooruit te betaal of om 'n deposito van VSA\$520 te betaal vir die aankoop van 'n diamant en dan deel te neem aan 'n program om diamante te verhandel, naamlik die Diamond Trading Program. Die bedrag van VSA\$520 is verdeel in VSA\$20 vir administrasiekoste wat Canadian Diamond Trading Inc aangaan en VSA\$500 vir die deposito op 'n diamant. Beleggers wat die program volg, moes ander beleggers werf om 'n bemarkingsfooie van VSA\$3 500 te verdien, waarvan VSA\$500 geneem is om die uitstaande balans, verskuldig vir die diamant, te delg. Die sakegeleentheid is beskikbaar gestel aan alle Suid-Afrikaners ouer as 18 en buitelandse burgers wat as Suid-Afrikaanse burgers geregistreer is.

Sodra 'n belegger die bemarkingsfooie van VSA\$3 500 verdien het, neem Canadian Diamond Trading Inc die VSA\$500 vir die aankoop van die diamant en 'n verdere VSA\$500 vir herregistrasie tot die program. Die oorblywende VSA\$2 500 word aan die belegger uitbetaal

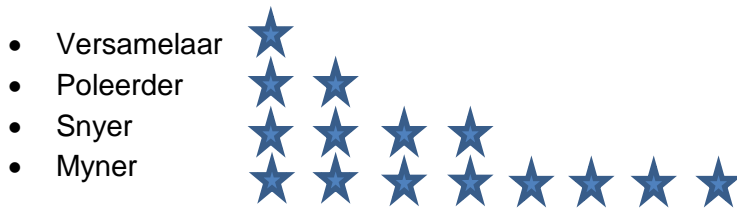
en die diamant word na die belegger gestuur. Canadian Diamond Trading Inc betaal die bemarkingsfooie uit deur 'n Visa-kaart tesame met die diamant aan beleggers te stuur. Sodra beleggers die Visa-kaart ontvang, kontak hulle Canadian Diamond Trading Inc wat die kaart aktiveer sodat beleggers hul bemarkingsfooie kan onttrek. Herregistrasie tot die program vind outomaties plaas sodra 'n belegger die bemarkingsfooie ontvang (Lambrechts, 2012a).

Lambrechts (2012a) verduidelik verder dat die diamantskema in Suid-Afrika 'n addisionele R1 300 per belegging as administrasiefooie gehef het. Die addisionele administrasiefooie is nie in die kontrak wat die beleggers onderteken het, gestipuleer nie, maar is tydens die werwing van beleggers en die bemarking van die beleggingsgeleentheid verduidelik. Beleggers is verplig om 'n totale bedrag van R5 500 te belê. Die verdagtes het die R1 300 van die beleggingsdeposito afgetrek en 'n bedrag gelykstaande aan die VSA\$520 aan die Canadian Diamond Trading Inc namens die beleggers oorbetaal.

Beleggers moes 'n fasiliteringsvorm invul en die R5 500 as beleggingsdeposito in die diamantskema se bankrekening te deponeer. Die bewys van betaling tesame met die fasiliteringsvorm moes dan by die diamantskema se kantore ingedien word. Die beleggingsbedrag was aanvanklik R4 800, maar het daarna toegeneem na R5 500 as gevolg van die rand- en Amerikaanse dollar-wisselkoers wat verswak het (Lambrechts, 2012a).

Volgens Lambrechts (2012a) het die verdagtes beweer dat, sodra die beleggingsdeposito ontvang en die volledige aansoek om fasilitering voltooi is, hulle die Canadian Diamond Trading Inc gekontak het en 'n profiel vir die belegger geskep is. Elke belegger is 'n gebruikersidentiteitsnommer en 'n wagwoord toegeken om hulle in staat te stel om die Canadian Diamond Trading Inc se webtuiste te gebruik en hul profiele te besigtig. Sodra beleggers geregistreer en 'n profiel op die Canadian Diamond Trading Inc webtuiste gekry het, kon hulle begin om nuwe beleggers te werf en bevorder word tot die volgende vlak in die program wat beleggers in staat stel om hul bemarkingsfooie te eis. Daar was in geen stadium 'n kontraktuele ooreenkoms tussen die Suid-Afrikaanse maatskappy en Canadian Diamond Trading Inc nie.

Lambrechts (2012a) verduidelik dat elke belegger wat by die program aansluit en 'n diamant koop, in die onderste vlak val en as 'n "myner" bekend staan. Elke lid van die program word toegewys aan 'n groep wat behoort aan die persoon wat die beleggers gewerf het. Die vlakke in elke groep word in figuur 3.3 verduidelik:



(Die ★ verteenwoordig 'n belegger.)

Figuur 3-3: Vlakke in elke groep

Sodra 'n groep vol is, ontvang die belegger die bemerkingsfooi van VSA\$3 500 en die diamant. Die VSA\$500 balans vir die diamant word afgetrek, asook die VSA\$500 vir herregistrasie. Die belegger verlaat dan die groep en twee nuwe groepe word gevorm. Die poleerders van groep een word die versamelaars van groepe twee en drie. Die snyers en myners beweeg ook een vlak hoër. Elke lid van die beleggingskema moet twee addisionele beleggers werf. Die versamelaar wat die groep verlaat, mag weer aan die program deelneem. Daar is ook van beleggers verwag om 'n addisionele VSA\$75 invoerkoste aan die Suid-Afrikaanse Diamant en Edelmetale Reguleerders te betaal (Lambrechts, 2012a).

3.5.5 Sharemax

3.5.5.1 Agtergrond

Sharemax was een van Suid-Afrika se grootste eiendomsontwikkelingsindikate en het tot en met 2010 beleggers uit hul beleggings bedrieg (Cokayne, 2013). Die Reserwebank het bevind dat Sharemax Investments na bewering ses jaar lank minstens R5 miljard op onwettige wyse van sowat 40 000 beleggers ontvang. Sharemax het 30 winkelsentrums landwyd besit (Cokayne, 2013).

Sharemax se topbestuurders het klaarblyklik hulleself uit beleggers se beleggings verryk (Lambrechts, 2012b). Hulle het 'n superluukse boot van R120 miljoen, wildplase van meer as R100 miljoen en spoghuise met beleggers se fondse aangekoop (Pauw, 2011). Die totale waarde van die bates van die voormalige besturende direkteur en bemerkingsdirekteur was glo R250 miljoen (Pauw, 2011).

3.5.5.2 Modus operandi

Sharemax toon kenmerke van 'n Ponzi-skema omdat beleggers se opbrengste na bewering uit nuwe beleggers se beleggings betaal is. Kontantbeleggings is geneem en 'n kombinasie van skuldbriewe en aandele is aan beleggers uitgereik. Sharemax het die beleggings wat hulle van die publiek gewerf het in eiendomsontwikkeling belê. Die beleggings het 'n vasgestelde maandelikse opbrengs gebied (Pauw & Lombard, 2010).

Die beloofde opbrengskoers was heelwat hoër as heersende bankkoerse en die beleggings het kapitale groei gebied. Die beleggingsgeleentheid is bemark as 'n geleentheid wat bo sy mededingers in die mark uitstaan en wat buitengewone opbrengste aan beleggers sou lewer. Die beleggingsgeleentheid het ook vaste opbrengste aan beleggers beloof, ongeag onsekere ekonomiese omstandighede (Sharemax: Zambesi, s.a.). In die prospektus van Sharemax Premium (Pty) Ltd (s.a.: 6), waarvan Sharemax Investments (Pty) Ltd die beskermer was word genoem dat beleggings in Sharemax al in die verlede 'n bruto opbrengs van 82,42% in slegs 33 maande aan beleggers gelever het. Sharemax het wel in sy prospektus erken dat dit hoërisiko-beleggings is. Die prospektus se voorkoms is professioneel en duursaam, wat die idee van sukses, weelde en finansiële rykdom by beleggers geskep het (Sharemax, 2010a: 56-69; Sharemax, 2010b: 52-65). Sharemax se beleggers het na bewering pensioenarisse, sake- en sportlui, onder andere die voormalige Springbok-losskakel, Morné Steyn, ingesluit (Pauw & Lombard, 2010).

3.6 Samevatting

'n Begripsoms krywing vir die term "beleggingsbedrog" is in hierdie hoofstuk geformuleer. Verskillende vorme van bedrieglike beleggingsgeleentheid en die modi operandi wat in hierdie geleentheid gevolg is, is bespreek. Die hoofstuk het gefokus op onlangse gevalle van bedrieglike beleggingsgeleentheid in Suid-Afrika, waarvan die agtergrond en modi operandi uiteengesit is. Die eienskappe van bedrieërs wat hierdie soort geleentheid bedryf en die eienskappe van beleggers wat geneig is om slagoffers van hierdie geleentheid te word, is bespreek. In hoofstuk 4 word die data wat tydens die empiriese studie ingesamel is, uiteengesit. Hierdie data dien as ondersteuning tot die literatuurstudie in die voorafgaande hoofstuk.

Hoofstuk 4 Empiriese studie

4.1 Inleiding

Hierdie hoofstuk bespreek die empiriese studie se resultate. 'n Ontleding van die data wat tydens die empiriese studie ingesamel is, word uiteengesit. 'n Uiteensetting word ook gegee van die vrae wat in die vraelys ingesluit is.

4.2 Data-ontleding

Die data wat van die 17 respondente ingesamel is, word vervolgens ontleed en geïnterpreteer. Die antwoorde na elk van die vrae, wat die risikofaktore is, word soos volg bespreek:

- Inleiding: Die doel van die afdeling se vrae;
- Vrae/Stellings: Die vrae wat in die vraelys gevra is;
- Resultate: Die antwoorde van die respondent word grafies ontleed waar van toepassing;
- Afleiding: 'n Afleiding word gemaak na aanleiding van die resultate uit die data (gevolgtrekking en aanbevelings word in hoofstuk 5 bespreek); en
- Na elk van die afdelings volg 'n uiteensetting van die data wat tydens die onderhoude ingesamel is en wat as ondersteuning tot bogenoemde bespreking dien en betrekking op die spesifieke afdeling in die vraelys het.

4.2.1 Eienskappe van die bedrieër

Die doel van die vrae was om vas te stel watter eienskappe van 'n bedrieër deur die respondente beskou word as risikofaktore waarop potensiële beleggers behoort te let (verwys na afdeling B in bylae 1). Die vrae is geformuleer op grond van die risikofaktore wat in die literatuurstudie geïdentifiseer is.

4.2.1.1 Resultate

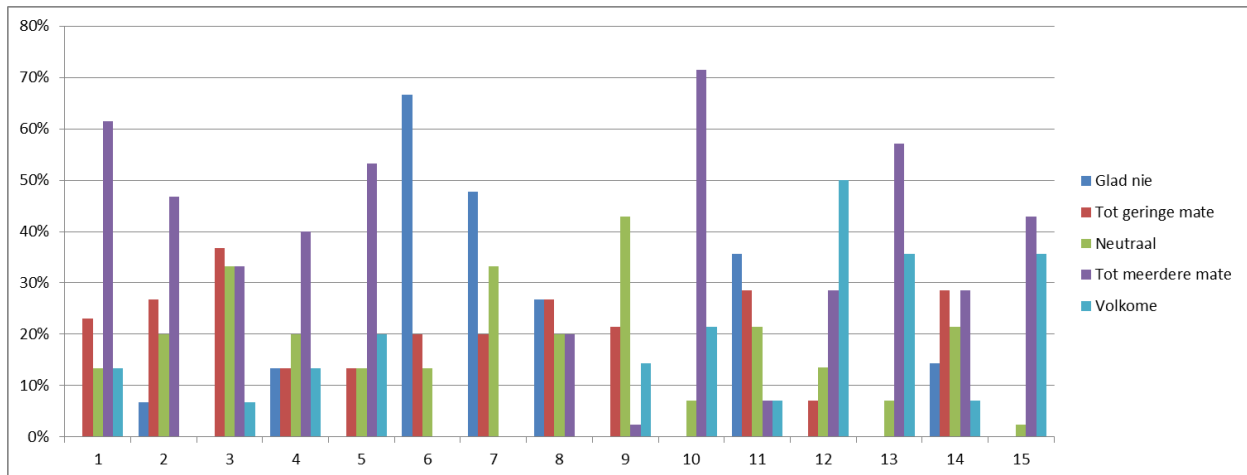


Diagram 4-1: Eienskappe van 'n bedrieër

Vrae/Stellings:

- 1 Hoe dikwels is die bedrieër manlik?
- 2 Hoe dikwels is die bedrieër ouer as 45?
- 3 Hoe dikwels het die bedrieër in bedrieglike beleggingskemas al vorige oortredings begaan?
- 4 Hoe dikwels was die bedrieër by die Finansiële Diensteraad (FSB) geregistreer?
- 5 Hoe dikwels het die bedrieër 'n spandabelrige lewenstyl gehandhaaf tydens die bedryf van die bedrieglike beleggingskema?
- 6 Die bedrieër lyk soos 'n tipiese misdadiger.
- 7 Die bedrieër erken dat sy/haar beleggingskema wel bedrieglik was.
- 8 Die bedrieër was onbekend aan die slagoffer.
- 9 Die bedrieër plaas beleggers onder druk as deel van sy/haar modus operandi.
- 10 Die bedrieër is as 'n goeie persoon deur die gemeenskap beskou.
- 11 Die bedrieër se geloofwaardigheid is nagegaan deur beleggers voor hulle belê het.
- 12 Die bedrieër het die vertroue van sy slagoffers gewen.
- 13 Die bedrieër het nie-verifieerbare bewerings gemaak om die indruk van 'n goeie beleggingsgeleentheid te skep.
- 14 Die bedrieër het hom aan sy slagoffers bekendgestel deur gebruik te maak van verskeie noemname.
- 15 Daar was 'n gebrek aan deursigtigheid.

4.2.1.2 Afleiding

Respondente se menings was soos volg:

- 75% het saamgestem dat bedrieërs merendeels of altyd manlik is.
- 47% was van mening dat bedrieërs merendeels ouer as 45 jaar is.
- 53% het gemeld dat bedrieërs by die FSB geregistreer was.
- 73% het aangetoon dat bedrieërs merendeels of altyd 'n spandabelrige lewenstyl tydens die bedryf van die skema gehandhaaf het.
- 87% was dit eens dat bedrieërs glad nie of in 'n geringe mate soos 'n tipiese bedrieër gelyk het.
- 68% was van mening dat bedrieërs baie selde of glad nie erken het dat die skema wel bedrieglik was nie.
- 54% het beweer dat bedrieërs selde of glad nie aan die slagoffer onbekend was nie; met ander woorde die slagoffer het die bedrieër dikwels of altyd geken.
- 92% het getoon dat bedrieërs merendeels of altyd as 'n goeie persoon deur die gemeenskap beskou is.
- 65% was van mening dat beleggers selde of glad nie die bedrieër se geloofwaardigheid nagegaan het nie.
- 79% het beweer dat die bedrieër dikwels of altyd eers die vertroue van sy slagoffers gewen het voordat die slagoffer in die skema belê het.
- 93% was van mening dat die bedrieër dikwels of altyd nie-verifieerbare bewerings gemaak het om die indruk te skep dat dit 'n gunstige beleggingsgeleentheid was.
- 79% het saamgestem dat daar dikwels of altyd 'n gebrek aan deursigtigheid was.

4.2.1.3 Bevindinge

Vanuit die data uit die onderhoude (bylae 2), is die volgende eienskappe van bedrieërs wat bedrieglike beleggingsgeleenthede bedryf, geïdentifiseer:

- Bedrieërs beskik oor sterk oorreringsvermoë en goeie selfvertroue.
- Hulle leef gewoonlik spandabelrig en is statusbehep.
- Hulle is spraaksaam en charismaties.
- Hulle is geneig om 'n godsdienstige oortuiging te misbruik vir die doel om potensiële beleggers se vertroue te wen.
- Hulle is gewetenloos en is daarvan bewus dat hul beleggingskema bedrieglik is.
- Hulle het dikwels bogemiddelde intelligensie.
- Hulle is meer dikwels manlik.

4.2.2 Eienskappe van die slagoffer

Die doel van die afdeling was om uit die respondente se persoonlike ondervinding die eienskappe van slagoffers van 'n bedrieglike beleggingskema te identifiseer.

4.2.2.1 Resultate

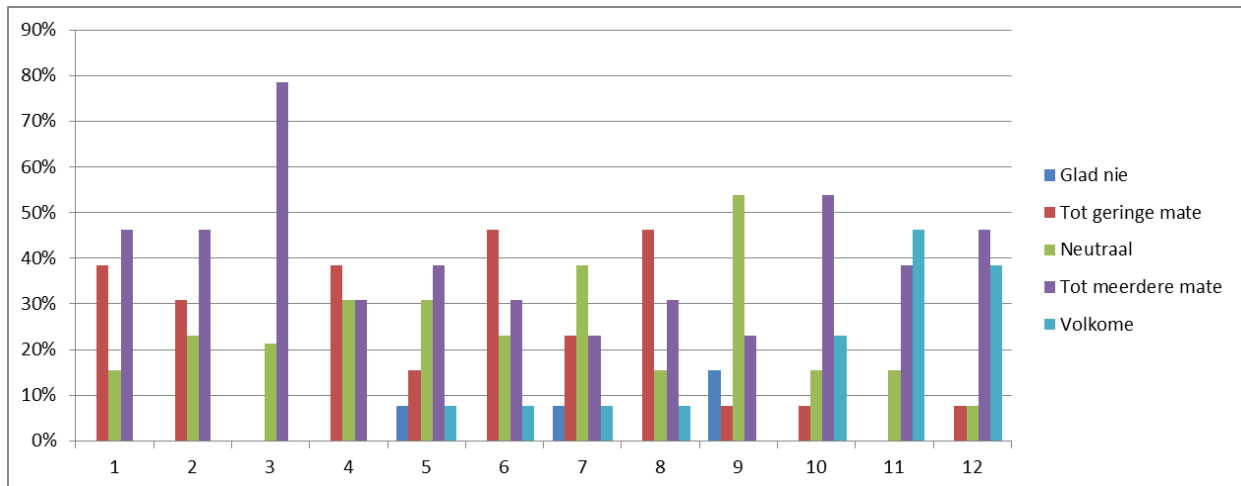


Diagram 4-2: Eienskappe van die slagoffer

Vrae/Stellings:

- 1 Slagoffers kan as finansiële geletterd beskou word.
- 2 Slagoffers is geneig om aktiewe beleggers te wees.
- 3 Slagoffers is afgetree.
- 4 Slagoffers is meer geneig om manlik te wees.
- 5 'n Finansiële makelaar/-adviseur het namens die slagoffers in die bedrieglike beleggingskema belê.
- 6 Slagoffers beskik oor tersiêre kwalifikasies.
- 7 Slagoffers het gesondheids- en/of finansiële terugslae beleef voor hulle in die bedrieglike beleggingsgeleentheid belê het.
- 8 Slagoffers verdien 'n bogemiddelde inkomste.
- 9 Slagoffers het 'n vermoede gehad dat dit 'n bedrieglike beleggingsgeleentheid was.
- 10 Gierigheid het slagoffers gedryf om in 'n moontlike bedrieglike beleggingskema te belê.
- 11 Die slagoffers het versuim om 'n agtergrondondersoek van die beleggingsgeleentheid te doen.
- 12 Die slagoffers het versuim om 'n agtergrondondersoek van die bedriër te doen voor hulle belê het.

4.2.2.2 Afleiding

- 46% was van mening dat slagoffers merendeels as finansiëel geletterd beskou kan word.
- 46% was dit eens dat slagoffers merendeels aktiewe beleggers was.
- 79% was van mening dat die meerderheid slagoffers afgetree was.
- Respondente se reaksie op die vraag of slagoffers merendeels mans was, het geen definitiewe resultate gelewer nie.
- 47% het saamgestem dat 'n finansiële makelaar of adviseur merendeels of altyd namens beleggers in skemas belê het.
- 46% se reaksie was dat slagoffers tot 'n mindere mate oor tersiêre kwalifikasies beskik het.
- Geen duidelike aanduiding kon verkry word oor die vraag of die slagoffer enige finansiële of gesondheidsterugslae beleef het voor hulle in die skema belê het nie.
- 46% was dit eens dat slagoffers in 'n mindere mate 'n bogemiddelde inkomste verdien het.
- 77% was van mening dat slagoffers merendeels of altyd deur gierigheid gedryf is om in die skemas te belê.
- 85% het beweer dat die slagoffer merendeels of altyd versuim het om 'n agtergrondondersoek na die beleggingsgeleentheid te doen.
- 85% het saamgestem dat slagoffers merendeels of altyd versuim het om 'n agtergrondondersoek van die bedrieër te doen.

4.2.2.3 Bevindinge

Uit die verwerkte data is die volgende eienskappe van 'n belegger wat geneig is om 'n slagoffer van 'n bedrieglike beleggingsgeleentheid te word, geïdentifiseer (bylae 2):

- Hierdie soort beleggers is finansiëel ongeletterd.
- Hulle sukkel reeds finansiëel omdat hulle geneig is om desperaat na 'n hoë-opbrengs-belegging te soek.
- Hulle word maklik oorreed en sal niksvermoedend belê sonder om navorsing oor die beleggingsgeleentheid te doen.
- Hulle is geldgierig.
- Godsdienstige groepe is vatbaar vir hierdie soort geleenthede.

4.2.3 Eienskappe van die bedrieglike beleggingskema

Die doel van die vrae in hierdie afdeling was om uit die respondente se ondervinding vas te stel wat die eienskappe was van die bedrieglike beleggingskemas wat hulle ondersoek het.

4.2.3.1 Resultate

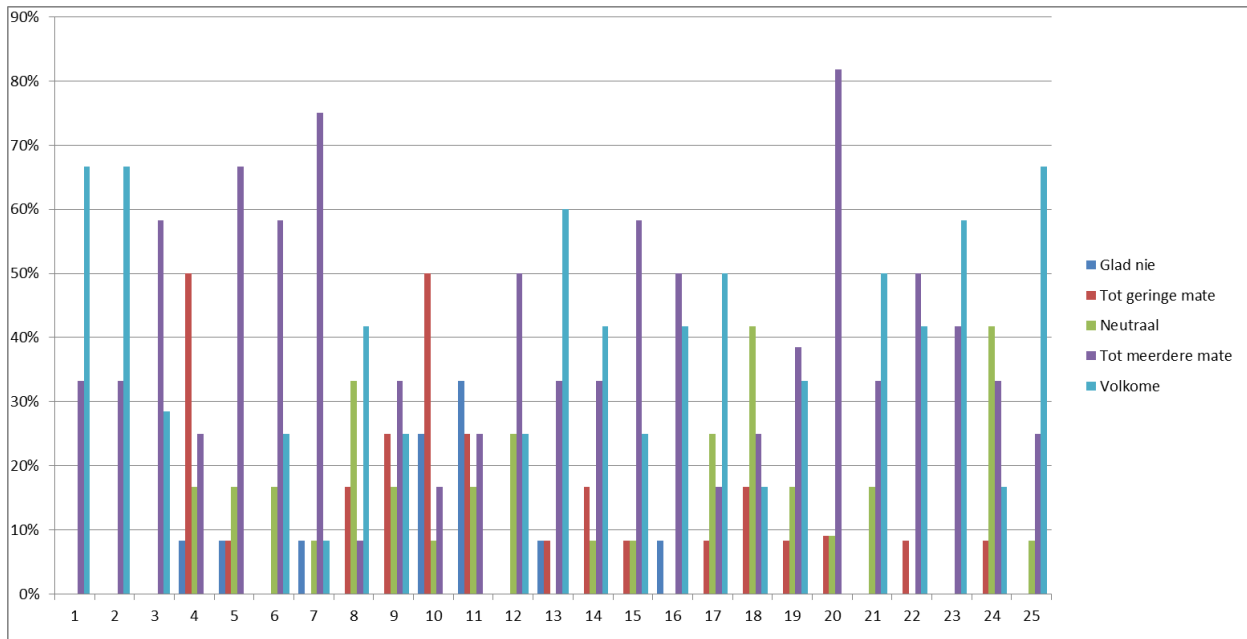


Diagram 4-3: Eienskappe van 'n bedrieglike beleggingskema

Vrae/Stellings:

- 1 Buitengewone hoë opbrengskoerse word aan beleggers beloof.
- 2 Gereelde opbrengste, ongeag die onstuimige markomgewing, is aan beleggers beloof.
- 3 Daar is aan beleggers beloof dat die beleggingsgeleentheid lae of geen risiko het.
- 4 Beleggers het toegang gehad tot 'n geregistreerde prospektus van die maatskappy waarin hulle belê.
- 5 Volledige finansiële dokumentasie van die entiteit het ontbreek.
- 6 Die entiteit se finansiële dokumentasie is vaag.
- 7 Onvolledige openbaarmaking in die finansiële state het voorgekom.
- 8 Beleggers word deur die bedrieërs onder druk geplaas om beleggingsbesluite te neem.
- 9 Die regsentiteit waarin belê is, was geregistreer.
- 10 Die betrokke maatskappy is gereeld deur 'n onafhanklike derde party ge-oudit.
- 11 Die beslote korporasie se finansiële state is gereeld deur 'n rekenkundige bygewerk.
- 12 Kwaliteit-inligting oor die beleggingsgeleentheid ontbreek.

-
- 13 'n Opbrengs word aan beleggers gewaarborg.
 - 14 Die beleggingsgeleentheid is as 'n komplekse beleggingsplan aan die slagoffers bemark.
 - 15 Daar is van beleggers vereis om betalings te maak sonder om iets in ruil daarvoor te ontvang.
 - 16 Selfopgestelde vooruitskattings en projeksies van die beleggingsgeleentheid word aan potensiële beleggers voorgedra sonder dat dit deur 'n onafhanklike derde party nagesien en goedgekeur is.
 - 17 Duursame bemarkingsmateriaal met amateuragtige inhoud, wat die idee van sukses en finansiële welvaart skep, word aangewend om beleggers te werf.
 - 18 Taalfoute kom voor in bemarkingsmateriaal.
 - 19 Gekompliseerde berekeninge en/of verduidelikings word gebruik tydens die bemarking van die beleggingsgeleentheid.
 - 20 Die kwalifikasies en/of ondervinding van die direksie of bestuur word vaag bespreek.
 - 21 Daar word aan beleggers verklaar dat die opbrengs belastingvry is.
 - 22 Beleggers word kitswelvaart beloof.
 - 23 Daar is beleggers wat aan potensiële beleggers getuig van opbrengste wat hul ontvang het.
 - 24 Beleggers is vereis om 'n vertroulikheidsklousule ten opsigte van die beleggingsplan se besonderhede te onderteken.
 - 25 Bedrieërs gebruik hul godsdienstige oortuigings om beleggers te lok.

4.2.3.2 Afleiding

- 100% het saamgestem dat bedrieglike beleggingskemas merendeels of altyd 'n buitengewone hoë opbrengskoers beloof het.
- 100% was van mening dat gereelde opbrengste merendeels of altyd aan beleggers beloof is, ongeag die onstuimige markomgewing.
- 100% het saamgestem dat die skemas merendeels of altyd aan beleggers 'n lae- of geenrisiko-beleggingsopsie beloof het.
- 58% het saamgestem dat beleggers selde of glad nie toegang tot 'n geregistreerde prospektus van die betrokke maatskappy gehad het nie.
- 67% was dit eens dat volledige finansiële dokumentasie van die entiteit meestal ontbreek het.
- 83% was van mening dat die entiteit se finansiële dokumentasie merendeels vaag was.

-
- 83% het saamgestem dat daar merendeels of altyd onvolledige openbaarmaking in die finansiële state voorgekom het.
 - 50% was dit eens dat bedrieërs die beleggers merendeels of altyd onder druk geplaas het om beleggingsbesluite te neem.
 - 58% het beweer dat die regsentiteit waarin belê is, merendeels of altyd geregistreer was.
 - 78% het saamgestem dat die betrokke maatskappy nie gereeld of glad nie deur 'n onafhanklike derde party ge-oudit is nie.
 - 58% was van mening dat, in die gevalle waar die bedrieër van 'n beslote korporasie as regsentiteit gebruik gemaak het, die finansiële state nie gereeld of glad nie deur 'n rekeningkundige bygewerk is nie.
 - 75% was dit eens dat kwaliteit-inligting oor die beleggingsgeleentheid dikwels of altyd ontbreek het.
 - 84% het saamgestem dat opbrengste merendeels of altyd aan beleggers gewaarborg is.
 - 75% het saamgestem dat die beleggingsgeleentheid merendeels of altyd as 'n komplekse beleggingsplan aan slagoffers bemark is.
 - 83% was van mening dat daar merendeels of altyd van beleggers verwag is om betalings te maak sonder om iets in ruil daarvoor te ontvang.
 - 92% was daarvan oortuig dat selfopgestelde vooruitskattings en projeksies van die beleggingsgeleentheid merendeels of altyd aan potensiële beleggers voorgehou is sonder dat dit deur 'n onafhanklike derde party nagesien en goedgekeur is.
 - 67% het saamgestem dat die bedrieër merendeels of altyd duursame bemarkingsmateriaal met amateuragtige inhoud, wat die idee van sukses en finansiële welvaart skep, gebruik het om beleggers te werf.
 - Op die stelling dat taalfoute gereeld in die bemarkingsmateriaal voorgekom het, kon geen duidelike antwoord afgelei word nie.
 - 72% was dit eens dat die bedrieër merendeels of altyd gekompliseerde berekeninge en/of verduidelikings tydens die bemarking van die beleggingsgeleentheid gegee het.
 - 82% het saamgestem dat die kwalifikasies en/of ondervinding van die direksie of bestuur merendeels vaag met beleggers bespreek is.
 - 83% het beweer dat daar dikwels of altyd aan beleggers verklaar is dat die opbrengs belastingvry is.
 - 92% het saamgestem dat kitsrykdom merendeels of altyd aan beleggers beloof is.
 - 100% het saamgestem dat daar merendeels of altyd beleggers was wat aan potensiële beleggers van hul opbrengste getuig het;

- Rakende die stelling wat handel oor of beleggers 'n vertroulikheidsklousule ten opsigte van die beleggingsplan se besonderhede moes onderteken, is geen duidelike antwoord geïdentifiseer nie.
- 92% was dit eens dat die bedrieër merendeels of altyd sy/haar godsdienstige oortuigings gebruik het om die beleggers te lok.

4.2.3.3 Bevindinge

Vanuit die verwerkte data uit die onderhoude is die volgende risikofaktore van bedrieglike beleggingsgeleenthede geïdentifiseer (bylae 2):

- Hierdie soort geleentheid waarborg buitengewone hoë opbrengste aan beleggers.
- Finansiële state ontbreek dikwels en state word nie gewoonlik ge-oudit nie.
- Beleggers word beloof dat daar lae of geen risiko aan die geleentheid gekoppel is.
- Potensiële beleggers word beloof dat hulle geen verdere moeite hoef te doen om 'n opbrengs te verdien nie.
- In die geval van 'n meervlakkige produkgebaseerde skema, word beleggers 'n kommissie beloof indien hulle nuwe beleggers vir die geleentheid werf.
- Die geleentheid klink te goed om waar te wees.

4.2.4 Metodes van bemarking

Die volgende afdeling identifiseer die platforms wat bedrieërs gebruik om beleggers te lok.

4.2.4.1 Resultate

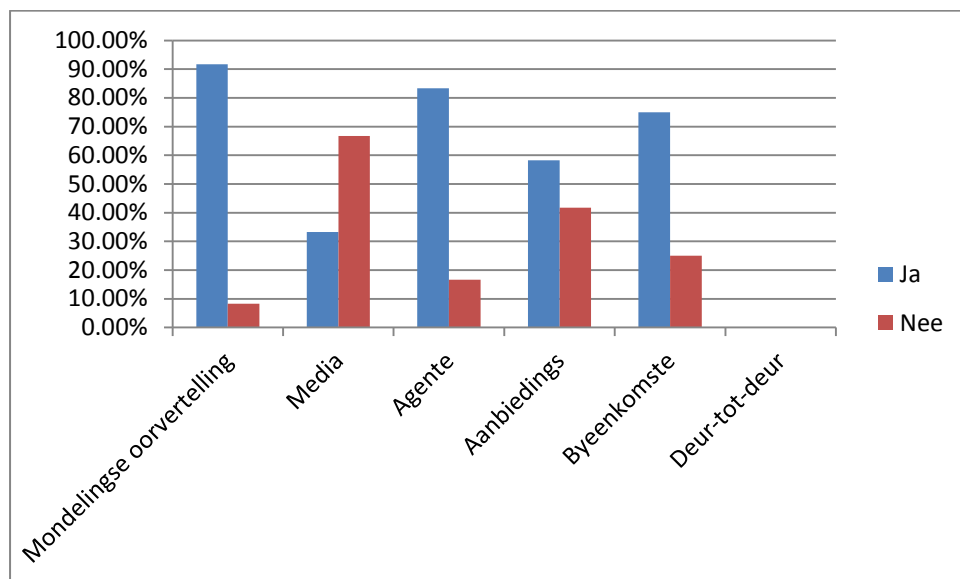


Diagram 4-4: Metodes van bemarking van bedrieglike beleggingskemas

4.2.4.2 Afleiding

Volgens die respondente word slagoffers deur hoofsaaklik die volgende metodes gelok om in die bedrieglike beleggingsgeleentheid te belê:

- Mondelinge oorvertellings;
- Agente;
- Aanbiedings en/of vergaderings; en
- Byeenkomste.

4.2.4.3 Bevindinge

Die data uit die onderhoude dui daarop dat bedrieglike beleggingsgeleentheid dikwels op die volgende maniere bemark word. Hierdie metodes is verdere risikofaktore waarop potensiële beleggers moet let voordat hulle 'n beleggingsbesluit neem (bylae 2):

- Mondelinge oorvertellings word gebruik waar beleggers wat wel die gewaarborgde hoë opbrengs ontvang het voordat die skema ineengestort het, van hul sukses getuig.
- Beleggers word na byeenkomste en vergaderings genooi om meer van die beleggingsgeleentheid te wete te kom.
- Duursame en indrukwekkende bemarkingsmateriaal word gebruik waarin die beleggingsgeleentheid op só 'n gesofistikeerde wyse verduidelik word dat potensiële beleggers dit nie verstaan nie.

4.2.5 Meervlakkige produkgebaseerde bemarkingskemas (netwerk-bemarking)

Dit blyk uit die literatuurstudie dat meervlakkige produkgebaseerde bemarkingskemas dikwels as 'n skerm vir 'n piramide-skema gebruik word. Die doel van die vrae was dus om eienskappe van 'n meervlakkige produkgebaseerde bemarkingskema, wat as 'n piramide-skema verbloem is, te identifiseer.

4.2.5.1 Resultate

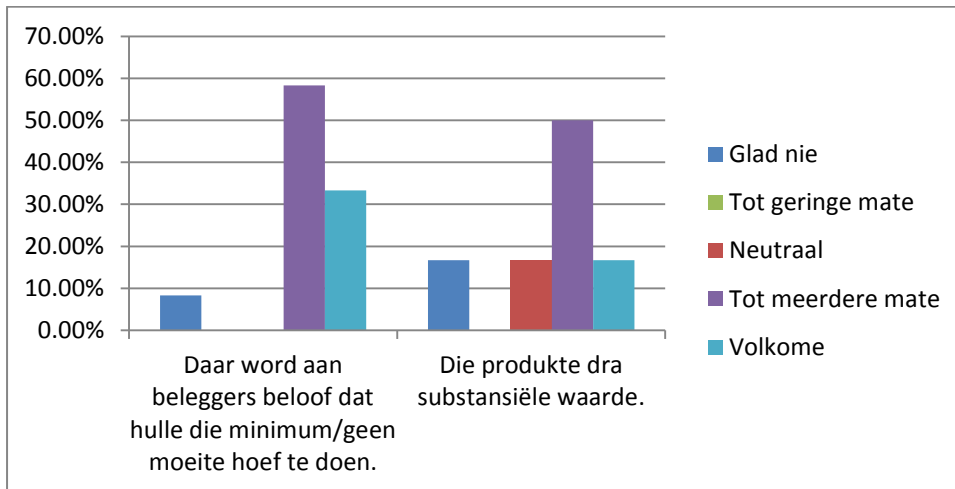


Diagram 4-5: Meervlakkige produkgebaseerde bemarkingskema

4.2.5.2 Afleiding

- 91,6% het saamgestem dat daar merendeels of altyd aan beleggers beloof is dat hulle die minimum/geen moeite hoef te doen nie.
- 57% het saamgestem dat die produkte in die skema merendeels of altyd substansiële waarde dra.

4.3 Nuwe neigings

Bedrieërs raak toenemend vindingryk en wend hulle tot die tegnologie om opsporing en vervolging vry te spring. Data uit die onderhoude dui op die volgende nuwe neigings in die manier waarop bedrieërs hul skemas bedryf (bylae 2):

- Bedrieërs maak toenemend gebruik van webtuistes en Facebook-profiele om die bedrieglike beleggingsgeleenthede te bedryf.
- Selfone word aangewend as platform waardeur beleggers gewerf word en waardeur hulle in die beleggingsgeleenthede kan belê.

4.4 Samevatting

Niksvermoedende beleggers versuim dikwels om die egtheid van saketransaksies te bepaal. Die bedrieër maak wederregtelike en opsetlike wanvoorstellings aan beleggers met die doel om hulle te bedrieg. Beleggers verkeer onder die valse indruk dat die fondse wat hulle belê in die toekoms 'n opbrengs gaan verdien. Dit het 'n werklike of potensiele benadeling vir die

belegger tot gevolg. Daar is risikofaktore waarop potensiële beleggers behoort te let voordat hulle 'n beleggingsbesluit neem.

Hoofstuk 5 Gevolgtrekkings en aanbevelings

5.1 Inleiding

In die hoofstuk word gevolgtrekkings en aanbevelings gemaak rakende die identifisering van risikofaktore wat op beleggingsbedrog dui. Dit is gebaseer op die inligting wat uit die literatuur- en empiriese studie versamel is om die navorsingsdoelstelling te bereik. Die navorsingsdoelstellings vir die studie is:

- om die verskillende modi operandi te identifiseer wat in bedrieglike beleggingsgeleenthede gebruik word om bedrog te pleeg; en
- om risikofaktore, waarop beleggers moet let wanneer potensiële beleggings oorweeg word, te identifiseer.

5.2 Gevolgtrekkings

Na aanleiding van die literatuur- en empiriese studie is sekere risikofaktore waarop 'n potensiële belegger kan let ten einde moontlike bedrog te identifiseer, uitgelig.

Die eienskappe van 'n bedrieër wat 'n bedrieglike beleggingskema bedryf en die eienskappe van 'n tipiese belegger wat 'n slagoffer van 'n bedrieglike beleggingsgeleentheid word, word hieronder weergegee. Die eienskappe dui op moontlike risikofaktore waarop die belegger behoort te let voordat beleggings gemaak word.

5.2.1 Eienskappe van die bedrieër

Bedrieglike beleggingsgeleenthede word gewoonlik deur mans bedryf met 'n ouderdom wat wissel tussen 30 en 50 jaar. Die bedrieërs is dikwels geregistreer by die FSB of beweer soms hulle is geregistreer. Die bedrieërs leef 'n spandabelrige en luukse leefstyl wat aan duur motors, eiendom en kleredrag gekenmerk word. Bedrieërs beskik oor goeie oorredingsvermoë, het baie selfvertroue en kan as uitgesproke voorkom.

Bedrieërs het 'n charismatiese persoonlikheid en sommige word selfs as goeiehartige persone beskou deur die mense wat hulle ken. Hulle is ook geneig om hul geloofsoortuigings aan te wend om die vertroue van potensiële beleggers te wen, terwyl hulle eintlik gewetenloos is en doelbewus 'n bedrieglike beleggingsgeleentheid skep en bedryf. Nog 'n eienskap van bedrieërs is dat hulle dikwels intelligent is en hul intellek inspan om die modi operandi van hul skemas te formuleer.

Bedrieërs teiken dikwels persone wat hulle ken soos familie en vriende om potensiële beleggers te word. Bedrieërs kan maklik die vertroue wen van niksvermoedende slagoffers,

veral dié wat nalaat om 'n deeglike agtergrond-ondersoek van die beleggingsgeleentheid sowel as die bedrieër uit te voer voordat hulle in die skema belê.

Bedrieërs is verder geneig om nie-verifieerbare bewerings rakende die beleggingsgeleentheid te maak wat die indruk skep dat dit 'n gunstige geleentheid is. Die bewerings word dikwels aan 'n gebrek aan deursigtigheid gekenmerk.

5.2.2 Eienskappe van die slagoffer

Beleggers met die volgende eienskappe behoort ekstra daarop bedag te wees voordat hulle belê in, of deelneem aan, 'n beleggingsgeleentheid aangesien hierdie eienskappe aanleiding gee tot 'n hoër risiko om 'n slagoffer van 'n bedrieglike beleggingsgeleentheid te word.

Slagoffers is nie beperk tot finansiële ongeletterde persone nie; dus loop ervare beleggers ook die risiko om slagoffers te word. Dit blyk egter dat finansiële ongeletterde persone tesame met lae-inkomste-groepe meer geneig is om slagoffers te word. Afgetrede persone is ook dikwels die teiken van bedrieërs. Soms belê hul finansiële adviseur of makelaar namens hulle in die skema.

Gierigheid is ook as 'n hoofdryfveer agter slagoffers se besluite geïdentifiseer. Slagoffers wat doelbewus in hierdie skemas belê, belê dikwels groot bedrae met die doel om hul beleggings in 'n kort periode te onttrek. Sommige slagoffers hoop op 'n beter lewe omdat huidige ekonomiese omstandighede hulle onder swaar finansiële druk plaas. In desperaatheid sal sommige selfs skuld aangaan om in die skemas te belê. Verder is daar slagoffers wat naïef of goedgelowig is en daarom versuim om die beleggingsgeleentheid en die bedrieër te ondersoek.

Die resultate van die studie dui daarop dat sekere groepe geneig is om geteiken te word. Die groepe sluit in, maar word nie beperk nie tot, godsdienstige groepe, afgetrede persone en bejaardes.

5.2.3 Modus operandi

Die studie dui daarop dat buitengewone hoë opbrengskoerse en kitsrykdom dikwels aan beleggers beloof en soms gewaarborg word ten spyte van moeilike en onstuimige ekonomiese omstandighede. Die beleggingsgeleenthede gaan ook dikwels gepaard met beloftes van lae of geen risiko. Bedrieërs gaan selfs so vêr om aan potensiële beleggers te verduidelik dat die opbrengs op die beleggings belastingvry is.

Afwesige of onvolledige prospektusse, finansiële state en bemarkingsmateriaal, en state wat nie ge-oudit is nie, is ook eienskappe van bedrieglike beleggingsgeleenthede. Sommige pertinente inligting oor die beleggingsgeleentheid ontbreek ook, byvoorbeeld die kwalifikasies en/of ondervinding van die direksie of bestuur.

Beleggers word onder druk geplaas om beleggingsbesluite te neem. Die beleggingsgeleentheid word as 'n komplekse beleggingsplan aan potensiële beleggers voorgedra met ingewikkelde vergoedingsstrukture. Die bedrieër maak dikwels oordrewe, selfopgestelde vooruitskattings en projeksies van die beleggingsgeleentheid.

Nog 'n kenmerk van bedrieglike beleggingsgeleenthede is die getuigenis van beleggers tydens bemarkingsgeleenthede oor die opbrengste wat hulle ontvang het. Hierdie beleggers is dikwels dié wat op 'n vroeër stadium in die beleggingsgeleentheid belê het en daarom opbrengste ontvang.

Bedrieërs se vindingrykheid neem toe en bedrieglike beleggingsgeleenthede word deesdae ook op 'n elektroniese basis bedryf. Bedrieërs maak gebruik van die internet, elektroniese fondsoordragte, webtuistes en selfs van toepassings via slimfone om die geloofwaardigheid van die beleggingsgeleenthede te verhoog.

Bedrieërs poog al meer om 'n wettige sake-front voor te hou om onderliggende bedrog te verbloem deur byvoorbeeld 'n belegging in aandele en geldmarkte aan beleggers te verkoop. Die studie dui ook daarop dat bedrieërs al meer navorsing doen oor hoe om die bedrieglike beleggingsgeleenthede te bedryf om nie vasgetrek te word nie.

5.2.4 Metodes van bemarking

Die resultate van die studie dui daarop dat die meeste beleggers deur mondelinge oorvertelling van die beleggingsgeleenthede bewus gemaak word. Ander gewilde platforms is byeenkomste en vergaderings waarheen potensiële beleggers genooi word. Tydens hierdie geleenthede is daar dikwels beleggers wat van die uitermatige hoë opbrengste wat hulle ontvang het, getuig en die beloftes wat met die bedrieglike beleggingsgeleentheid gepaardgaan, beaam.

Duursame bemarkingsmateriaal met amateuragtige inhoud, wat die idee van sukses en finansiële welvaart skep, word gebruik om beleggers te werf. Hierdie bemarkingsmateriaal bevat egter nie noemenswaardige inligting rakende die beleggingsgeleentheid nie en is dus meestal nutteloos in die verband.

5.3 Aanbevelings

Dit word aanbeveel dat potensiële beleggers moet let of hulle die volgende risikofaktore en modi operandi of 'n kombinasie daarvan in 'n potensiële beleggingsgeleentheid kan identifiseer, indien wel behoort die potensiële belegger eers ondersoek daarna behoort intestel, voordat hulle daarin belê

Die volgende eienskappe van die tipiese bedrieër, wat 'n bedrieglike beleggingsgeleentheid bedryf, dui op risikofaktore:

- Dit is 'n man tussen die ouderdom van 30 tot 50 jaar;
- Die bedrieër is dikwels geregistreer by die FSB of beweer soms hul is geregistreer;
- Handhaaf 'n spandabelrige en luukse leefstyl wat gekenmerk word deur duur motors, eiendomme en kleredrag;
- Die bedrieër beskik oor goeie oorredingsvermoëns, 'n sterk selfvertroue en kom as uitgesproke voor;
- Die bedrieër het 'n charismatiese persoonlikheid en word selfs as 'n goeiehartige persoon beskou deur die mense wat hul ken;
- 'n Geloofsoortuiging word dikwels misbruik om beleggers se vertroue te wen;
- Dit is 'n persoon wat bekend is word of selfs familie van die potensiële belegger is;
- Nie-verifieerbare bewerings, rakende die beleggingsgeleentheid, word gemaak om die potensiële belegger te oorreed en
- Die bedrieër se bewerings rakende die beleggingsgeleentheid het 'n gebrek aan deursigtigheid.

Eienskappe van 'n belegger, wat geneig is om 'n slagoffer van 'n bedrieglike beleggingsgeleentheid te word, wat dui op risikofaktore, is:

- Die potensiële belegger is deel van die lae inkomste-groep in die land;
- Dit is 'n persoon wat finansiële ongeletterd of ongeskool is;
- Die persoon is dikwels afgetree;
- Die potensiële belegger is geldgierig;
- Die belegger versuim om enige agtergrond-ondersoeke na die beleggingsgeleentheid en of die bedrieër te doen;
- Die persoon is naïef en
- Die belegger is deel van een van die volgende groepe: 'n geloofsgroep, die SAPD, onderwysers, afgetrede persone, bejaardes en verpleegsters.

Die volgende modi operandi dui op 'n bedrieglike beleggingsgeleentheid:

- Buitengewone hoë opbrengskoerse en kitsrykdom word beloof en selfs gewaarborg;
- Beleggers word beloof dat daar 'n baie lae of selfs geen risiko verbonde is aan die beleggingsgeleentheid nie;
- Daar word aan beleggers voorgehou dat die opbrengs op die beleggings belastingvry is;
- Die beleggingsgeleentheid het 'n gebrek aan, of bevat foutiewelike dokumentasie rakende die beleggingsgeleentheid, soos prospektusse, finansiële state wat ge-oudit is en bemarkingsmateriaal.
- Inligting rakende die kwalifikasies en/of ondervinding van direksie of bestuur ontbreek;
- Beleggers word onder druk geplaas om 'n beleggingsbesluit te neem;
- Die beleggingsgeleentheid word as 'n komplekse beleggingsplan aan beleggers voorgedra;
- Tydens bemarkingsgeleentheid word vroeëre beleggers gebruik om van opbrengste wat hul ontvang het te getuig en bewerings, soos byvoorbeeld uitermatige hoë opbrengste wat aan beleggers betaal word, te beaam;
- Potensiële beleggers word bewus gemaak van die beleggingsgeleentheid deur mondelingse oortellings en/of word genooi na byeenkomste en vergaderings waartydens hul ingelig word oor die beleggingsgeleentheid en
- Duursame bemarkingsmateriaal, wat niksseggende inligting bevat rakend die beleggingsgeleentheid, word gebruik.

Soos genoem, poog bedrieërs om die geloofwaardigheid van hul beleggingsgeleentheid te verhoog deur duursame bemarkingsmateriaal te gebruik. Die bemarkingsmateriaal bepaal egter nie die eegtheid en geloofwaardigheid van 'n beleggingsgeleentheid nie. Die aanbeveling word dus gemaak dat potensiële beleggers hierdie materiaal slegs as 'n riglyn beskou oor die areas waarin hulle 'n agtergrond-ondersoek op die beleggingsgeleentheid moet uitvoer. 'n Deeglike agtergrond-ondersoek van die beleggingsgeleentheid en die bemarker/bestuurder daarvan kan potensiële slagoffers se risiko ook geweldig verminder.

Enige persoon is 'n potensiële slagoffer van 'n bedrieglike beleggingsgeleentheid. Beleggers wat op die risikofaktore let en hulleself bewus maak van die modi operandi wat deur bedrieërs gevolg word, kan hul risiko om 'n slagoffer van 'n bedrieglike beleggingsgeleentheid te word, verminder – mits hul gierigheid nie hul rasonale besluitneming beïnvloed nie. Beleggers kan hul risiko verder verminder deur die geleentheid

in perspektief te plaas en hulself af te vra of gierigheid nie die vernaamste motivering vir die beleggingsbesluit is nie.

Indien potensiële beleggers vir bogenoemde risikofaktore op die uitkyk is en dit identifiseer, behoort hulle die beleggingsgeleentheid met agterdog te benader. Die studie het ook bevind dat dit juis persone is van wie 'n mens dit die minste verwag en persone wat maklik vertrou word, wat die situasie misbruik en beleggers bedrieg.

5.4 Moontlike verdere studies

'n Moontlike verdere studie wat uit die huidige navorsing kan spruit, is 'n ondersoek na die manier hoe die risikofaktore wat in hierdie studie geïdentifiseer is, gebruik kan word ten einde beleggers meer bewus te maak van bedrieglike beleggingsgeleenthede.

5.5 Bewys van hipotese

In hoofstuk 1 is die volgende hipotese gemeld: Indien 'n belegger let op risikofaktore wat moontlik beleggingsbedrog in die verskillende modi operandi daarvan kan identifiseer, sal die belegger in staat wees om 'n bedrieglike beleggingskema te identifiseer voordat die belegger daarin belê. Die gestelde hipotese is deurgaans in die studie bewys, soos in hoofstuk 3 en 4 vermeld.

5.6 Samevatting

In hierdie hoofstuk is getoon hoe die studie se navorsingsdoelstellings bereik is. Risikofaktore waarop 'n potensiële belegger behoort te let voordat 'n beleggingsbesluit geneem word en die verskillende modi operandi wat deur bedrieglike beleggingsgeleenthede gebruik word, is geïdentifiseer en weergegee.

Die aanbeveling word gemaak dat potensiële beleggers moet bepaal of hulle die geïdentifiseerde risikofaktore en modi operandi of 'n kombinasie daarvan in 'n potensiële beleggingsgeleentheid kan identifiseer. Indien wel, behoort die potensiële belegger eers ondersoek na die geleentheid in te stel voordat hulle daarin belê.

Bibliografie

- ACFE (Association of Certified Fraud Examiners). 2012. The profile of a fraudster, Who is most likely to commit occupational fraud?
http://www.google.co.za/url?sa=t&rct=j&q=&esrc=s&frm=1&source=web&cd=2&ved=0CC4QFjAB&url=http%3A%2F%2Fwww.acfe.com%2FuploadedFiles%2FFraudweek%2Fcontent%2Fdocuments%2Fprofile-of-a-fraudster.pptx&ei=wg7BU5GPDM_T7Aav94GIAw&usg=AFQjCNG_cQ3Jh0GLGh-OjFvEtAKn2SsQmA&sig2=0fwBAJq4vQk8-Sel4-8bfA&bvm=bv.70810081,d.ZGU Date of access: 1 Jul. 2014
- Action Fraud. 2014. Pyramid scheme fraud.
http://www.actionfraud.police.uk/fraud_protection/pyramid_schemes Date of access: 1 Jul. 2014.
- Anon. 1999. Vra liever as jy onkundig is of twyfel oor jou belegging. *Volksblad*: 5, 26 Feb.
<http://152.111.11.6/argief/berigte/volksblad/1999/02/26/5/10.html> Datum van toegang: 16 Jul. 2012.
- Anon. 2011. Maak seker jou skema is die ware Jakob: oppas vir aanbiedinge wat te hoë opbrengs belooft. *Beeld*: 12, 17 Des.
<http://152.111.1.88/argief/berigte/beeld/2011/12/19/B1/12/jgvalse.html> Datum van toegang: 16 Jul. 2012.
- Anon. 2014a. Dean & Laura VanDruff's articles & humor. What's wrong with multi-level marketing? <http://www.vandruff.com/mlm.html> Date of access: 18 Nov. 2012.
- Anon. 2014b. Greek myths & Greek mythology, The myth of Pandora's box.
<http://www.greekmyths-greekmythology.com/pandoras-box-myth/> Date of access: 1 Jul. 2014.
- Anon. 2014c. Stokvel consumer education awareness.
https://www.africanbank.co.za/StaticAbilWeb/customer_education/education_initiatives_stokvel_awareness.htm Date of access: 2 Sep. 2012.
- Anon. 2014d. Risikofaktore wat dui op beleggingsbedrog [persoonlike onderhoud]. 14 Jul., Johannesburg.
- Anon. 2014e. Risikofaktore wat dui op beleggingsbedrog [persoonlike onderhoud]. 9 Jul., Johannesburg.

Anon. 2014f. Risikofaktore wat dui op beleggingsbedrog [persoonlike onderhoud]. 10 Jul., Pretoria.

Anon. 2014g. Risikofaktore wat dui op beleggingsbedrog [persoonlike onderhoud]. 8 Jul., Pretoria.

ATLAS.TI. 2014. <http://www.atlasti.com/index.html> Date of access: 25 Aug. 2014.

Babbie, E. 2001. The practice of social research. London: Wadsworth.

Barclays. 2013.

<http://www.barclays.co.uk/BarclaysInvestorZone/Howtorecogniseandavoidinvestmentfraud/P1242593181484> Date of access: 3 Nov. 2014

BDO. 2010. SA second for fraud, corruption: BDO.

<http://www.timeslive.co.za/business/2010/08/20/sa-second-for-fraud-corruption-bdo> Date of access: 30 May 2012.

Boda, Y. 2012. Legal & tax: saving safely with stokvels. <http://www.legalandtax.co.za/in-the-media/stokvels> Date of access: 2 Sep. 2012.

Britannica Academic Edition. 2014. Fraud.

<http://www.britannica.com/bps/dictionary?query=fraud> Date of access: 3 Sep. 2014.

Brock, W. & Boutin, M.A. 2012. Fraud: history, issues, tools and challenges.

<http://www.dwpv.com/Sites/academy/PDFs/Fall2012/Davies-Academy-November-06-2012.pdf> Date of access: 1 Jul. 2014.

Bybel. 1993. Die Bybel: nuwe vertaling. Kaapstad: Bybelgenootskap van Suid-Afrika.

Carozza, D. 2012. 'The Wizard of Lies' describes a tragedy of Shakespearean proportions: an interview with Diana Henriques, recipient of the ACFE's Guardian Award.

<http://www.fraud-magazine.com/article.aspx?id=4294974485> Date of access: 4 Nov. 2014

Chelemu, K. 2012. No miracle for Mr Miracle 2000.

<http://www.sundayworld.co.za/news/2012/12/16/no-miracle-for-mr-miracle-2000> Date of access: 1 Sep. 2014.

Cokayne, R. 2013. Business Report. Sharemax and directors schemed to defraud public, says Fais ombud. <http://www.iol.co.za/business/news/sharemax-and-directors-schemed-to-defraud-public-says-fais-ombud-1.1521019> Date of access: 1 Sep. 2014.

Consumer Fraud Reporting. 2014. Multi-level marketing – why it IS a scam, 99.9999% of the time! <http://www.consumerfraudreporting.org/MLM.php> Date of access: 1 Jul. 2014.

Departement van Handel en Nywerheid **kyk** Suid-Afrika.

De Vos, A.S. 2005. Combined quantitative and qualitative approach. Pretoria: Van Schaik.

DSO (Direktoraat van Spesiale Operasies) **kyk** Suid-Afrika.

Ellis, S. 2014. Statistiese konsultasiedienste [persoonlike onderhoud]. 02 Jul., Potchefstroom.

EY. 2014. 2014 Global fraud survey: overcoming compliance fatigue
http://www.ey.com/GL/en/Services/Assurance/Fraud-Investigation---Dispute-Services/EY-reinforcing-the-commitment-to-ethical-growth?gclid=CjgKEAjwuMmdBRDljdfi2_qQpxkSJADDCRwsTwt3qzGA7QYHz-3GTgKcG4BxKGAwWTt1Z8SUyKftdfD_BwE Date of access: 1 Jul. 2014.

FAO. 2014. <http://www.fao.org/docrep/x5307e/x5307e08.htm> Date of access: 25 Aug. 2014.

FINRA. 2006b. Avoiding investment scams.
<http://www.finra.org/Investors/ProtectYourself/InvestorAlerts/FraudsAndScams/P118010>
Date of access: 30 May 2012.

FINRA. 2007a. An investment fraud risk survey of investors ages 55-64.
<http://longevity.stanford.edu/Fraud/Docs/AARP%20FINRA%20Risk%20Behavior%20Study2007.pdf> Date of access: 1 Jun. 2012.

FINRA. 2007b. Avoid investment fraud.
<http://www.finra.org/Investors/ProtectYourself/AvoidInvestmentFraud/FraudFighting101/>
Date of access: 25 Jun. 2012.

FINRA. 2007c. Applied Research & Consulting LLC.
http://www.finra.org/web/groups/sai/@sai/documents/sai_original_content/p036702.pdf Date of access: 4 Nov. 2014.

Fouché, C.B. & Delpont, C.S.L. 2005. In-depth review of literature. (*In* De Vos, A.S., Strydom, H., Fouché, C.B. & Delpont, C.S.L., eds. Research at grass roots for the social sciences and human service professions. Pretoria: Van Schaik. p. 123-131).

FSB (Finansiële Diensteraad). 2012. Check if your financial advisor is FSB licenced.
<http://www.findanadvisor.co.za/content.asp?p=licensecheck> Date of access: 3 Oct. 2012.

Gillham, B. 2007. Developing a questionnaire. Chippenham, Wiltshire: Antony Rowe.

Goddard, W. & Melville, S. 2001. Research methodology: an introduction. Landsdowne: Juta.

Greenberg, H. & Frayter, K. 2013. Why spotting a pyramid scheme isn't so easy.
<http://www.cnbc.com/id/100364484#> Date of access: 1 Jul. 2014.

Hirt, G.A. & Block, S.B. 2006. Fundamentals of investment management. Singapore: The McGraw-Hill Companies.

Hofsake **kyk** Suid-Afrika.

Hofstee, E. 2006. Constructing a good dissertation. A practical guide to finishing a Master's, MBA or PHD on schedule. Sandton: EPE.

ICFP (Instituut vir Kommersiële Forensiese Praktisyne). 2012.
<http://www.icfp.co.za/member-register> Date of access: 17 Nov. 2012.

Investopedia. 2014. What is a pyramid scheme?
<http://www.investopedia.com/articles/04/042104.asp#axzz21Rkvj0JG> Date of access: 31 Aug. 2014.

Krige, D. 2009. Fong Kong Finance. London School of Economics.
http://www.google.co.za/url?sa=t&rct=j&q=&esrc=s&frm=1&source=web&cd=1&ved=0CBwQFjAA&url=http%3A%2F%2Fwww.lse.ac.uk%2Fanthropology%2Fresearch%2Fpopular_economies%2F03_Detlev%2520Krige.doc&ei=VixZVMKaN7PnsAT5v4HwBQ&usg=AFQjCNEFhwePjg42xqOw7Cyll00iDLdQvg&bvm=bv.78677474,d.ZGU Date of access: 4 Nov. 2014.

Kühne, I. 2002. Belegger hof toe oor R8 milj. by skema-vrou. *Rapport*, 22 Jun.
<http://www.rapport.co.za/Suid-Afrika/Nuus/Belegger-hof-toe-oor-R8m-by-skema-vrou-20020622> Datum van toegang: 17 Aug. 2012.

Kumar, R. 2005. Research methodology: a step-by-step guide for beginners. 2nd ed. London: Sage.

Lambrechts, E. 2012a. South African Police Service: power of inspectors and managers in terms of banking legislation. Lecture presented as part of a course for the South African Police Service, Pretoria, Januarie 2012.

Lambrechts, E. 2012b. Bedrieglike beleggingskemas [persoonlike onderhoud]. 21 Sep. Pretoria.

Lucky Mthombeni & Associates Proprietary Limited. 99/20004/07. Vanderbijlpark: s.a.

Lukhele, A.K. 1990. Stokvels in South Afrika: informal savings schemes by blacks for the black community. Johannesburg: The Natal Witness Printing and Publishing Company.

Mahlangu, D. 2000. Super-rich Lucky owns 32 of the poshest cars: pyramid scheme tycoon's lucky empire of greed. *City Press*: 15 Oct.

<http://152.111.1.87/argief/berigte/citypress/2000/10/15/3/8.html> Date of access: 29 Sep. 2012.

Maree, K. & Pietersen, J. 2010. Surveys and the use of questionnaires. (*In Maree, K., ed. First steps in research. Pretoria: Van Schaik. p. 155-169.*)

Marquet International. 2011. The 2011 Marquet report on embezzlement, a white collar fraud study of major embezzlement cases active in the US in 2011.

http://www.marquetinternational.com/pdf/the_2011_marquet_report_on_embezzlement.pdf
Date of access: 4 Nov. 2014.

Moneyterms. 2014. <http://moneyterms.co.uk/ponzi-scheme/> Date of access: 1 Jul. 2014.

Nortjé, J.G.J. 2012. Forensiese ondersoek: FORP 321. Lesing gelewer aan derdejaarstudente, Potchefstroom, 2013.

NASD Investor Education Foundation. 2006. Investor fraud study final report.

<http://www.finrafoundation.org/web/groups/foundation/@foundation/documents/foundation/p118422.pdf> Date of access: 2 Jun. 2012.

Olive, P. 2009. Writing your thesis. 2nd ed. London: Sage.

Oosthuizen, H., De Koker, L., Rider, B.A. & Henning, J.J. 1999. Victims of economic crime. Bloemfontein: UOVS.

Oxford Dictionary. 2014. Investment. <http://oxforddictionaries.com/definition/english/investment?q=investment> Date of access: 30 Aug. 2014.

Pauw, J. 2011. Sharemax tot weeldemax. *Rapport*. 12 Nov. <http://www.rapport.co.za/Suid-Afrika/Nuus/Sharemax-tot-weeldemax-20111112> Datum van toegang: 29 Sep. 2012.

Pauw, J. & Lombard, A. 2010. Tienduisende beleggers in Sharemax dalk geld kwyt. *Rapport*. 24 Jul. <http://152.111.1.87/argief/berigte/rapport/2010/07/27/RH/6/sharemax1.html> Datum van toegang: 16 Jul. 2012.

Powell, R. & Leishman, M. 2011. KPMG analysis of global patterns of fraud: who is a typical fraudster? www.kpmg.com/CEE/en/.../Documents/who-is-the-typical-fraudster.pdf Date of access: 11 Oct. 2014.

Pressman, S. 2009. Charles Ponzi. (In Matulich, S. & Currie, D.M., eds. Handbook of frauds, QRCA (Kwalitatiewe Navorsingskonsultante). 2014. What is qualitative research? <http://www.qrca.org/?page=whatisqualresearch> Date of access: 25 Aug. 2014.

Ridley, D. 2010. The literature review. A step-by-step guide for students. Chippenham, Wiltshire: Sage.

Sakepraktyk-komitee. 2014. Business Practices Committee Report 80: Propalux 46 Ltd. http://www.acts.co.za/consumer-affairs-committee-reports/ca_reports_content.php Date of access: 1 Sep. 2014.

San José State University Department of Economics. 2014. <http://www.sjsu.edu/faculty/watkins/ponzi.htm> Date of access: 1 Jul. 2014.

SAPD (Suid-Afrikaanse Polisie). 2013. Crime statistics overview RSA, 2012/2013. <http://www.issafrica.org/crimehub/uploads/SAPS-crime-analysis-2013.pdf> Date of access: 25 Aug. 2014.

SARB (Suid-Afrikaanse Reserwebank). 2014. Public awareness. <https://www.resbank.co.za/AboutUs/PublicAwareness/Pages/default.aspx> Date of access: 25 Aug. 2014.

Scamwatch. 2014. Pyramid schemes. <http://www.scamwatch.gov.au/content/index.phtml/tag/PyramidSchemes> Date of access: 1 Jul. 2014.

Scholtz, H. 2010. Krion-boewe 'n 'familie soos Mafia'. *Rapport*. 12 Jun. <http://152.111.1.87/argief/berigte/rapport/2010/06/14/RH/26/hsKrion.html> Datum van toegang: 17 Jul. 2012.

Serrao, A. 2011. 'Messiah' Radebe is unable to pay lawyer. <http://www.iol.co.za/news/crime-courts/messiah-radebe-is-unable-to-pay-lawyer-1.1195781> Date of access: 01 Sep. 2014.

Sharemax Investments (Pty) Ltd. s.a. Zambesi retail park prospectus – figures and facts. [DVD]

Sharemax Investments (Pty) Ltd. 2010a. The Villa. Prospectus 20. 15 Apr. 2010.

Sharemax Investments (Pty) Ltd. 2010b. The Villa 2. Prospectus 2. 28 Jun. 2010.

Sharemax Premium (Pty) Ltd. s.a. Prospektus.

Siegel, J.L. 2012. Criminology: theories, patterns and typologies. 11th ed. Canada: Thomson Wadsworth.

Smith, R.G. 2010. Australian Institute of Criminology 11th Annual Fraud Summit 2010: Understanding the drivers of fraud and the motivations of offenders. http://www.aic.gov.au/media_library/conferences/other/smith_russell/2010-06-fraud-summit.pdf Date of access: 1 Jul. 2014.

Snyman, C. 2012. Strafreg. 6de uitg. Pretoria: LexisNexis Butterworths.

Statistiese Konsultasiedienste. 2014. <http://www.nwu.ac.za/af/content/skd-dienste> Datum van toegang: 25 Aug. 2014.

Statistiek Suid-Afrika. 2013. Statistical release. Mid-year population estimates. <http://beta2.statssa.gov.za/publications/P0302/P03022013.pdf> Date of access: 2 Sep. 2014.

Struwig, F.W. & Stead, G.B. 2007. Planning designing and reporting research. 4th ed. Cape Town: Pearson.

Strydom, H. 1999. Maatskaplike werk navorsing. Potchefstroom: NWU.

Strydom, H. 2005. Ethical aspects of research in the social sciences and human service professions. (*In De Vos, A.S., Strydom, H., Fouché, C.B. & Delport, C.S.L., eds. Research at grass roots for the social sciences and human service professions. Pretoria: Van Schaik. p. 56-70.*)

Suid-Afrika. 2008. Wet op Verbruikersbeskerming 68 van 2008.

Suid-Afrika. 2010. Staat v Maria Johanna Prinsloo, Herbert Henry Prinsloo, Maria Johanna Lemstra, Gerrit Lemstra, Willem Jacobus Pelsler, Izabel Engelbrecht, Hendrik Engelbrecht 2010 CC384/2006 628 (Noord-Gauteng Hooggeregshof).

Suid-Afrika. Departement van Handel en Nywerheid. 1999. Algemene Kennisgewing. Wet op Verbruikersake, 1988. (Kennisgewing 1138 van 1999) *Staatskoerant*, 20171, 10 Junie 1999.

Suid-Afrika. Direkoraat van Spesiale Operasies (Gauteng). 2005. State v Mthombeni: Forensic Accountant's Draft Report. 31 May 2005. 53p.

SurveyMonkey. 2012. How to make my surveys anonymous? http://help.surveymonkey.com/app/answers/detail/a_id/335 Date of access: 28 Nov. 2012.

Swart, H. 2000. Another institution declared illegal. *Fin24*: 17 Oct. <http://www.fin24.com/Companies/Another-institution-declared-illegal-20001017> Date of access: 29 Sep. 2012.

Swierczynski, D. 2003. The complete idiot's guide to frauds, scams and cons. Indianapolis, IN: Alpha Books.

The Skeptic's Dictionary. 2014. Pyramid scheme. <http://www.skeptdic.com/pyramid.html> Date of access: 31 Aug. 2014.

US Sec (United States Securities and Exchange Commission). 2014. <https://www.sec.gov/answers/pyramid.htm> Date of access: 1 Jul. 2014.

Van Zyl, A. 2012. Webbe van bittere bedrog: duisende beleggers uit hul geld geswendel ondanks regulasie, owerhede. *Rapport*. 21 Jun. <http://152.111.1.87/argief/berigte/rapport/2012/05/21/RS/2/RS002-skelmkopenintro.html> Datum van toegang: 2 Okt. 2012.

Verbruikersbeskermingswet **kyk** Suid-Afrika.

Volker, E. 2011-2012. Ponzi schemes in South Africa – a practical discussion. *Auditing South Africa*, Summer:5-10. http://www.saiga.co.za/home_htm_files/2%20Volker.pdf Date of access: 2 Jul. 2014.

Ward, S. 2014. Is it multi level marketing or a pyramid scheme? Part 2: pyramid schemes and multi level marketing – how to tell the difference. http://sbinfoCanada.about.com/cs/marketing/a/MLMpyramid_2.htm Date of access: 1 Jul. 2014.

Wasserman, H. 2009. Starting a stokvel. *Women 24*. <http://www.women24.com/CareersAndMoney/Money/Starting-a-stokvel-20090907> Date of access: 2 Sep. 2012.

Wells, J.T. 2014. Ponzi schemes: what is a Ponzi scheme? <http://www.acefe.com/ponzi-schemes.aspx> Date of access: 8 Aug. 2014.

White, B. 2002. *Writing your MBA dissertation*. Cornwall: TJ International.

Winstanley, C. 2009. *Writing a dissertation for dummies*. West Sussex: John Wiley & Sons.

Woker, T.A. 2003. If it sounds too good to be true it probably is: pyramid schemes and other related frauds. http://heinonline.org/HOL/Page?handle=hein.journals/safrmerlj15&div=26&g_sent=1&collection=journals Date of access: 20 Sep. 2012.

Wyse, S.E. 2011. What is the difference between qualitative research and quantitative research? <http://www.snapsurveys.com/blog/what-is-the-difference-between-qualitative-research-and-quantitative-research/> Date of access: 13 Jul. 2014.

Bylae 1



Tel (018) 299 1435

Fax (018) 299 1426

**SKOOL VIR REKENINGKUNDIGE
WETENSKAPPE**

Privaatsak X 6001

POTCHEFSTROOM

2520

E-pos: 20101821@nwu.ac.za

26 November 2012

Lectori Salutem

Geagte Respondent

MEESTERSGRAAD NAVORSING: NICUS DAVEL

Hiermee word gesertifiseer dat die bogenoemde kandidaat huidiglik 'n geregistreerde student aan die Noordwes-Universiteit is. Hy is huidiglik besig met sy navorsing op die identifisering van risikofaktore wat dui op beleggingsbedrog. Ek vra asseblief u ondersteuning met die voltooi van die relevante vraelys wat aangeheg is.

Ek onderneem om toe te sien dat alle inligting vertroulik gehou word en u kan 'n indikasie gee indien u terugvoer na die studie verlang.

Dankie vir u ondersteuning en samewerking in die verband.

Die uwe

Prof J.G.J. Nortjé

Die identifisering van risikofaktore wat dui op beleggingsbedrog

Naam van student: Nicus Keeve

Van: Davel

Studierigting: M.Com. Forensiese Rekeningkunde

Instelling: Noordwes-Universiteit Potchefstroomkampus

Doel van die studie:

1. Om die verskillende modi operandi te identifiseer wat in bedrieglike beleggingsgeleenthede gebruik word om bedrog te pleeg;
2. Om risikofaktore waarop beleggers moet let wanneer potensiële beleggings oorweeg word, te identifiseer.

Die rede vir die studie

Die studie word uitgevoer as deel van 'n verhandeling wat 'n vereiste is vir 'n Meestersgraad in Forensiese Rekeningkunde. Die studie moet aandui of beleggers daartoe in staat sal wees om bedrieglike beleggingskemas te vermy indien hulle risikofaktore van moontlike beleggingsbedrog kan identifiseer.

Die invul van die vraelys ingevorder sal anoniem plaasvind. Geen persoonlike besonderhede word aangevra in die vraelys nie. Daar word van die webwerf SurveyMonkey gebruik gemaak om 'n opname uit te voer wat die opsie aan die navorser bied om data anoniem in te vorder. Die data sal verwerk word deur die Statistiese Konsultasie dienste van die Noordwes-Universiteit (Potchefstroomkampus) en sal in die verhandeling vervat word.

Die opname eindig 26 Januarie 2013 en 'n uittreksel van die verhandeling in verband met die resultate van die opname sal op die ICFP se webtuiste verskyn.

Die opname sal 'n beraamde +/- 15 minute duur. Dit sal opreg waardeer word indien u tyd kan afstaan om die vraelys volledig in te vul. Indien daar enige verdere navrae is kontak my gerus by: davel.nicus@gmail.com

Afdeling A

Antwoord asseblief die volgende vrae so volledig moontlik.

Biografiese besonderhede van die kommersiële forensiese praktisyn:

1. Geslag:

Manlik	1	Vroulik	2
--------	---	---------	---

2. Ouderdom:

21-30	31-40	41-50	51-60	61-ouer
1	2	3	4	5

3. Jare ondervinding in die forensiese beroep:

1-5	6-10	11-15	16-20	21-meer
1	2	3	4	5

4. Hoogste kwalifikasie:

Diploma	3-jaargraad	Honneursgraad	Meestersgraad	Doktorsgraad
1	2	3	4	5

5. In watter veld spesialiseer u?

Regs aspekte	
Rekeningkunde	
Ondersoek	
(IT) Inligtings- tegnologie	
Ander	

6. Het u al 'n bedrieglike beleggingskema ondersoek?

Ja	1	Nee	2
----	---	-----	---

7. Indien u "ja" geantwoord het by vraag 6, hoeveel sake het u ondersoek?

1-5	6-10	11-20	21-30	31-meer
1	2	3	4	5

Volgens u ervaring, tot watter mate sal u met die volgende eienskappe saamstem:

Afdeling B

Eienskappe van die bedrieër in 'n bedrieglike beleggingskema:

		Glad nie	Tot geringe mate	Neutraal	Tot meerdere mate	Volkome
8	Hoe dikwels is die bedrieër manlik?	1	2	3	4	5
9	Hoe dikwels is die bedrieër ouer as 45?	1	2	3	4	5
10	Hoe dikwels het die bedrieër in bedrieglike beleggingskemas al vorige oortredings begaan?	1	2	3	4	5
11	Hoe dikwels was die bedrieër by die Finansiële Dienste Raad (FSB) geregistreer?	1	2	3	4	5
12	Hoe dikwels het die bedrieër 'n spandabelrige lewenstyl gehandhaaf tydens die bedryf van die bedrieglike beleggingskema?	1	2	3	4	5
13	Die bedrieër lyk soos 'n tipiese misdadiger.	1	2	3	4	5
14	Die bedrieër erken dat sy/haar beleggingskema wel bedrieglik was.	1	2	3	4	5
15	Die bedrieër was onbekend aan die slagoffer.	1	2	3	4	5
16	Die bedrieër plaas beleggers onder druk as deel van sy/haar modus operandi.	1	2	3	4	5
17	Die bedrieër is as 'n goeie persoon deur die gemeenskap beskou.	1	2	3	4	5
18	Die bedrieër se geloofwaardigheid is nagegaan deur beleggers voor hulle belê het.	1	2	3	4	5
19	Die bedrieër het die vertroue van sy slagoffers gewen.	1	2	3	4	5
20	Die bedrieër het nie-verifieerbare bewerings gemaak om die indruk van 'n goeie beleggingsgeleentheid te skep.	1	2	3	4	5
21	Die bedrieër het hom aan sy slagoffers bekendgestel deur gebruik te maak van verskeie noemname.	1	2	3	4	5
22	Daar was 'n gebrek aan deursigtigheid.	1	2	3	4	5

Enige ander eienskappe van die bedrieër in 'n bedrieglike beleggingskema:

Afdeling C**Eienskappe van die slagoffer van 'n bedrieglike beleggingskema:**

		Glad nie	Tot geringe mate	Neutraal	Tot meerdere mate	Volkome
23	Slagoffers kan as finansiëel geletterd beskou word.	1	2	3	4	5
24	Slagoffers is geneig om aktiewe beleggers te wees.	1	2	3	4	5
25	Slagoffers is afgetree.	1	2	3	4	5
26	Slagoffers is meer geneig om manlik te wees.	1	2	3	4	5
27	'n Finansiële makelaar/-adviseur het namens die slagoffers in die bedrieglike beleggingskema belê.	1	2	3	4	5
28	Slagoffers beskik oor tersiêre kwalifikasies.	1	2	3	4	5
29	Slagoffers het gesondheids- en/of finansiële terugslae beleef vóór hulle in die bedrieglike beleggingsgeleentheid belê het.	1	2	3	4	5
30	Slagoffers verdien 'n bogemiddelde inkomste.	1	2	3	4	5
31	Slagoffers het 'n vermoede gehad dat dit 'n bedrieglike beleggingsgeleentheid was.	1	2	3	4	5
32	Gierigheid het slagoffers gedryf om in 'n moontlik bedrieglike beleggingskema te belê.	1	2	3	4	5
33	Die slagoffers het versuim om 'n agtergrondondersoek van die beleggingsgeleentheid te doen.	1	2	3	4	5
34	Die slagoffers het versuim om 'n agtergrondondersoek van die bedrieër te doen voor hulle belê het.	1	2	3	4	5

Enige ander eienskappe van slagoffers van bedrieglike beleggingskemas:

Afdeling D

Eienskappe van 'n bedrieglike beleggingskema:

		Glad nie	Tot geringe mate	Neutraal	Tot meerdere mate	Volkome
35	Buitengewone hoë opbrengskoerse word aan beleggers beloof.	1	2	3	4	5
36	Gereelde opbrengste, ongeag die onstuimige markomgewing, is aan beleggers beloof.	1	2	3	4	5
37	Daar is aan beleggers beloof dat die beleggingsgeleentheid lae of geen risiko het.	1	2	3	4	5
38	Beleggers het toegang gehad tot 'n geregistreeerde prospektus van die maatskappy waarin hulle belê het.	1	2	3	4	5
39	Volledige finansiële dokumentasie van die entiteit het ontbreek.	1	2	3	4	5
40	Die entiteit se finansiële dokumentasie is vaag.	1	2	3	4	5
41	Onvolledige openbaarmaking in die finansiële state het voorgekom.	1	2	3	4	5
42	Beleggers word deur die bedrieërs onder druk geplaas om beleggingsbesluite te neem.	1	2	3	4	5
43	Die regsentiteit waarin belê is was geregistreeer.	1	2	3	4	5
44	Die betrokke maatskappy is gereeld deur 'n onafhanklike derde party ge-oudit.	1	2	3	4	5
45	Die beslote korporasie se finansiële state is gereeld deur 'n rekenkundige bygewerk.	1	2	3	4	5
46	Kwaliteit inligting oor die beleggingsgeleentheid ontbreek.	1	2	3	4	5
47	'n Opbrengs word aan beleggers gewaarborg.	1	2	3	4	5
48	Die beleggingsgeleentheid is as 'n komplekse beleggingsplan aan die slagoffers bemark.	1	2	3	4	5
49	Daar is van beleggers vereis om betalings te maak sonder om iets in ruil daarvoor te ontvang.	1	2	3	4	5

		Glad nie	Tot geringe mate	Neutraal	Tot meerdere mate	Volkome
50	Selfopgestelde vooruitskattings en projeksies van die beleggingsgeleentheid word aan potensieële beleggers voorgedra sonder dat dit deur 'n onafhanklike derde party nagesien en goedgekeur is.	1	2	3	4	5
51	Duursame bemarkingsmateriaal met amateuragtige inhoud, wat die idee van sukses en finansiële welvaart skep, word aangewend om beleggers te werf.	1	2	3	4	5
52	Taalfoute kom voor in bemarkingsmateriaal.	1	2	3	4	5
53	Gekompliseerde berekeninge en/of verduidelikings word gebruik tydens die bemarking van die beleggingsgeleentheid.	1	2	3	4	5
54	Die kwalifikasies en/of ondervinding van die direksie of bestuur word vaag bespreek.	1	2	3	4	5
55	Daar word aan beleggers verklaar dat die opbrengs belasting vry is.	1	2	3	4	5
56	Beleggers word kitswelvaart beloof.	1	2	3	4	5
57	Daar is beleggers wat aan potensieële beleggers getuig van opbrengste wat hul ontvang het.	1	2	3	4	5
58	Beleggers is vereis om 'n vertroulikheidsklousule, ten opsigte van die beleggingsplan se besonderhede, te onderteken.	1	2	3	4	5
59	Bedrieërs gebruik hul godsdienstige oortuiging om beleggers te lok.	1	2	3	4	5

			Ja	Nee
60	Watter metodes word gebruik om beleggers te werf:	Mondelinge oortelling		
		Media		
		Agente		
		Aanbiedings		

Byeenkomste		
Deur-tot-deur		

Enige ander eienskappe van 'n bedrieglike beleggingskema:

Afdeling E

Indien dit 'n meervlakkige produk-gebaseerde bemarkingsgeleentheid is:

		Glad nie	Tot geringe mate	Neutraal	Tot meerdere mate	Volkome
61	Daar word aan beleggers beloof dat hulle die minimum/geen moeite hoef te doen.	1	2	3	4	5
62	Die produkte dra substansiële waarde.	1	2	3	4	5



Tel (018) 299 1435

Fax (018) 299 1426

**SCHOOL OF ACCOUNTING
SCIENCES**

Private Bag X 6001

POTCHEFSTROOM

2520

E-mail: 20101821@nwu.ac.za

26 November 2012

Lectori Salutem

Dear Sir/Madam

MASTER'S DEGREE RESEARCH: NICUS DAVEL

This is to certify that the above mentioned candidate is currently a registered student at the North-West University. He is currently busy with his research on the identification of risk factors which indicates investment fraud. I would like to ask you for your support in completing the relevant questionnaire as attached.

I undertake to see that all information will be kept confidential and you can give an indication whether you do want a report afterwards.

Thank you for your support and co-operation in this regard.

Yours Faithfully

Prof J.G.J. Nortjé

Identifying risk factors which indicates investment fraud

Student name: Nicus Keeve

Surname: Davel

Study course: MCom Forensic Accounting

Institution: North-West University Potchefstroom Campus

Goal of the study:

1. Identifying the different modi operandi which are used in fraudulent investment opportunities to commit fraud;
2. Identifying risk factors that investors should note when considering potential investments.

The reason for the study:

The study is conducted as part of a dissertation which is a requirement for a Master's degree in Forensic Accounting. The study will identify risk factors that indicate investment fraud.

Data will be collected anonymously by completing questionnaires. The respondents are not required to give any personal detail in the questionnaire. The website SurveyMonkey will be used to conduct the survey. The data collected will be analysed by the Statistical Consultation Services of the North-West University (Potchefstroom Campus) and will be included in the dissertation.

The survey ends 26 January 2013 and an abstract from the dissertation in connection with the results of the survey will appear on the website of the ICFP.

The estimated duration of the survey is +/- 15 minutes. It will be appreciated if you can set aside time to fully complete the questionnaire. For any further queries please contact me at:

davel.nicus@gmail.com

Section A

Please answer all the questions as complete as possible.

Biographical details of the commercial forensic practitioner:

1. Gender:

Male	1	Female	2
------	---	--------	---

2. Age:

21-30	31-40	41-50	51-60	61-older
1	2	3	4	5

3. Years of experience in the forensic occupation:

1-5	6-10	11-15	16-20	21-more
1	2	3	4	5

4. Highest qualification:

Diploma	3-year degree	Honours	Master's	Doctoral
1	2	3	4	5

5. What is your field of expertise?

Legal aspects	
Accounting	
Investigation	
(IT) Information technology	
Other	

6. Have you investigated a fraudulent investment scheme before?

Yes	1	No	2
-----	---	----	---

7. If your answer in question 6 was "yes", how many fraudulent investment cases have you investigated?

1-5	6-10	11-20	21-30	31-more
1	2	3	4	5

According to your experience, indicate to what extent you would agree with the following characteristics:

Section B**The characteristics of the deceiver:**

		Totally disagree	Disagree	Neutral	Agree	Totally agree
8	The deceiver is more likely to be male.	1	2	3	4	5
9	The average age of the deceiver is more than 45 years.	1	2	3	4	5
10	The deceiver has committed a previous offence.	1	2	3	4	5
11	The deceiver was registered at the Financial Services Board.	1	2	3	4	5
12	The deceiver maintained an extravagant lifestyle during the operation of the fraudulent investment scheme.	1	2	3	4	5
13	The deceiver seemed like a typical criminal.	1	2	3	4	5
14	The deceiver did admit that the scheme was fraudulent.	1	2	3	4	5
15	The deceiver was unknown to the investor.	1	2	3	4	5
16	The deceiver pressurised the investor to make investment decisions as part of his/her <i>modi operandi</i> .	1	2	3	4	5
17	The deceiver was considered to be a kind-hearted person by the community.	1	2	3	4	5
18	Investors tested the credibility of the deceiver before investing in the fraudulent investment scheme.	1	2	3	4	5
19	The deceiver won the victim's trust.	1	2	3	4	5
20	The deceiver made unverifiable claims to create the illusion of a good investment opportunity.	1	2	3	4	5
21	The deceiver made use of different aliases.	1	2	3	4	5
22	There was a lack of transparency.	1	2	3	4	5

Name any other characteristics of the deceiver:

Section C

Characteristics of the victim of a fraudulent investment scheme:

		Totally disagree	Disagree	Neutral	agree	Totally agree
23	Victims can be seen as financially literate.	1	2	3	4	5
24	Victims are active investors.	1	2	3	4	5
25	Victims are retired.	1	2	3	4	5
26	The victims are usually male.	1	2	3	4	5
27	A financial advisor invested in a fraudulent investment scheme on behalf of the victim.	1	2	3	4	5
28	Victims have a tertiary qualification.	1	2	3	4	5
29	Victims went through health and/or financial setbacks prior to investing in the fraudulent investment scheme.	1	2	3	4	5
30	Victims earn an above average income.		2	3	4	5
31	Victims had a suspicion that the investment opportunity might be fraudulent.	1	2	3	4	5
32	Greed drove victims to invest in a possible fraudulent investment scheme.	1	2	3	4	5
33	Victims failed to perform a background check on the investment opportunity.	1	2	3	4	5
34	Victims failed to perform a background check on the deceiver before investing.	1	2	3	4	5

Any other characteristics of investment fraud victims:

Section D

Characteristics of a fraudulent investment scheme:

		Totally disagree	Disagree	Neutral	Agree	Totally agree
35	Extraordinary high rates of return are promised to investors.	1	2	3	4	5
36	Despite the turbulent market environment regular returns are promised to investors.	1	2	3	4	5
37	It is promised to investors that the investment opportunity bears very little or no risk.	1	2	3	4	5
38	Investors had access to a registered prospectus of the company they have invested in.	1	2	3	4	5
39	Complete financial documentation of the entity was missing.	1	2	3	4	5
40	The entity's financial documentation was vague.	1	2	3	4	5
41	The disclosure in financial statements was incomplete.	1	2	3	4	5
42	The deceiver pressurised the investor to make investment decisions.	1	2	3	4	5
43	The entity in which the investment was made was registered.	1	2	3	4	5
44	The company involved was audited on a regular basis by an independent third party.	1	2	3	4	5
45	The closed corporation's financial statements were updated on a regular basis by an accountant.	1	2	3	4	5
46	Quality information about the investment opportunity was missing.	1	2	3	4	5
47	The return on the investment was guaranteed.	1	2	3	4	5

		Totally disagree	Disagree	Neutral	Agree	Totally agree
48	The investment opportunity was marketed as a complex investment plan.	1	2	3	4	5
49	Investors were required to make payments of some kind upfront without receiving anything of substantial value.	1	2	3	4	5
50	Forecasts and projections of the investment opportunity are made and marketed to potential investors without being checked and approved by an independent third party.	1	2	3	4	5
51	Expensive marketing material, which creates the illusion of success and financial prosperity, is used to recruit investors.	1	2	3	4	5
52	Grammar errors in the marketing material.	1	2	3	4	5
53	Complicated calculations and explanations are used during the marketing of the investment opportunity.	1	2	3	4	5
54	The board's or management's qualifications and/or experience are vaguely discussed.	1	2	3	4	5
55	Investors are told that the proceeds are tax free.	1	2	3	4	5
56	Investors are promised instant wealth.	1	2	3	4	5
57	There are investors who testify to potential investors about the returns they received.	1	2	3	4	5

58	Investors are required to sign a confidentiality clause regarding the details of the investment plan signed.	1	2	3	4	5
59	The deceiver used his/her religious beliefs to attract investors.	1	2	3	4	5

			Yes	No
60	What methods do the deceivers use to recruit investors:	Word of mouth		
		Media		
		Agents		
		Presentations		
		Gatherings		
		Door-to-door		

Name any other characteristics of a fraudulent investment scheme:

Section E

If the investment opportunity is a multi-level marketing scheme:

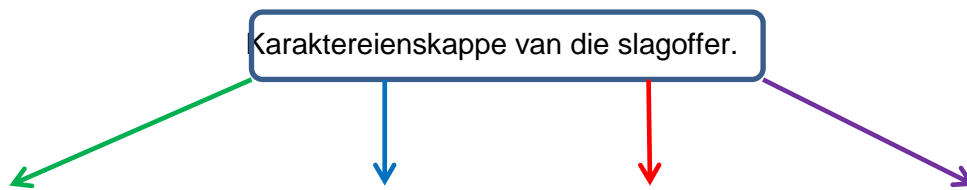
		Totally disagree	Disagree	Neutral	Agree	Totally agree
61	It was promised to investors that they would have to make none or very little effort to make money.	1	2	3	4	5
62	The products have substantial value.	1	2	3	4	5

Bylae 2 Aantekeninge tot onderhoude

Karaktereienskappe van die bedrieër.

<p>-Ouens wat die skemas verkoop is baie oortuigend</p> <p>-die ouens koop “properties” en “live the high life”</p> <p>-sonder uitsondering as ’n ou vir my in ’n “interview” ’n traktaatjie “volunteer” dan raak ek suspisies</p> <p>-is gewoonlik glad met hulle monde</p> <p>-’n charismatiese persoonlikheid</p> <p>-jy kan nie “stupid” wees om so iets te begin nie, jy moet die “system” ken en jy moet die “system” wil “beat”</p> <p>-hulle glo later hulle self en baie van hulle glo baie keer nie eers hulle is verkeerd nie</p> <p>-’n gewetenlose</p>	<p>-Ek dink so en natuurlik hul heel belangrikste kenmerk, wat ek dink, of weet, dit is ’n vereiste as jy ’n piramide-skema “run”, is dat jy moet daai ou tannie van honderd jaar oud se laaste R10 moet kan vat en vanaand as jy moet gaan slaap dan moet jy glo dat daai geld is eintlik joune. Dit was maar eintlik nooit haar geld gewees nie en dan moet jy daardie geldjies kan gebruik vir jouself. As jy dit kan doen dan kan jy ’n piramide-skema “run”</p> <p>-relatief “fancy” gelewe</p> <p>-ek het al van die ouens ge-“interview”, en hy sê vir jou</p>	<p>-Ek het nog net skemas ondersoek wat deur mans gehardloop is</p> <p>-baie van hulle “claim” om geregistreerd te wees by die FSB of is in proses</p> <p>-maar baie van hulle sal iewers inbring van watter Christene hulle is</p> <p>-bietjie ouer, soos veertig plus</p> <p>-en die meeste van hulle was baie “presentable”</p> <p>-hulle is baie charismaties</p> <p>-baie van hulle gee ook die tipe outoriteit voor van, ek is baas en wat ek sê dit is wet</p> <p>-lyk geloofwaardig</p> <p>-praat met groot</p>	<p>-Hulle was almal in hulle lae dertigs tot vyf en veertigs gewees</p> <p>-’n bietjie meer kundig gewees as net die Jan Allerman op die straat</p> <p>-as jy hierdie “operator” kry daag hy op met sy verskriklike duur voertuig en netjiese pak en hy onthaal verskriklik</p> <p>-kon “presentations” aanbied</p> <p>-wat selfvertroue gehad het</p> <p>-“business-skill”</p> <p>-“sales people”.</p> <p>(Anon, 2014g)</p>
---	---	---	--

skelm -daar is allerhande “technicalities” waarmee hulle probeer speel. (Anon, 2014d)	reguit dit is 'n piramide. (Anon, 2014e)	oorreding. (Anon, 2014f)	
--	--	-----------------------------	--



-Jy kry 2 soorte. Jy kry wat ek noem die professionele Ponzi-“scheme” belegger wat weet jy moet vroeg inklim en vroeg uitklim dan dink hulle jy maak iets en dan kry jy maar die ou wat hoop op 'n beter lewe en dis gewoonlik ouens wat reeds “down and out is”. Wat dan onwetend in dit belê, hulle dink “genuine” dis 'n “legitimate scheme” en kyk ons wat “accountants” is of wat jy weet min of meer wat is die “going rate” vir beleggingskoerse	-Meestal swart beleggers en klein bedrae -nie so geletterd nie -beleggers het vir my reguit gesê dat daar is vir hom geen verskil tussen om in 'n piramide-skema te belê en om Sun City toe te gaan nie. En “as a matter of fact”, hy dink hy het 'n beter kans met die piramide, baie van die mense weet, maar baie mense gee nie om nie -gierigheid -geld geleen by die bank om te belê.	-'n Lae na middelklas inkomste mense -nie mense wat baie goed “ge-educate” is nie. So hulle sal 'n klein vaste salaris verdien, wat bo ons minimum loon is, maar dit is nie “educated people” nie -dit is mense wat 'n lomsom geld iewers gekry het en dit is wat hulle sal investeer -baie van hulle neem deesdae lenings uit -definitief gierigheid maar ek wil ook amper sê hulle is	-Groepe wat ek dink die meeste ge-“target” was was geloofsgroepe soos spesifieke kerke en dan polisie en onderwys en dan in die verpleegkunde -en dit is natuurlik die ouens wat nie so goed geskool is nie -maar lae inkomste groepe -nie blank individue gewees -omdat die ouens onkundig is, vra hulle nie vrae -die ouens is “gullable” -baie van hulle het
---	--	---	---

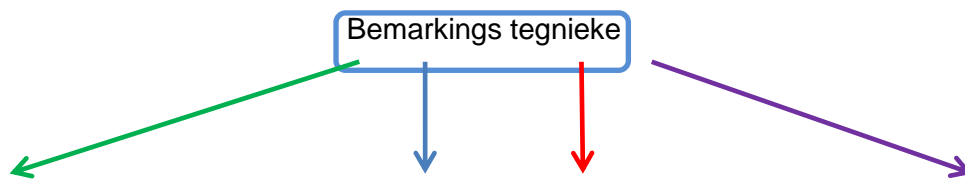
<p>maar die ouens het nie 'n "cooking clue" nie, hulle sien net 'n geleentheid</p> <p>-ouens gaan leen selfs geld</p> <p>-die groter gros is finansiëel ongeletterd</p> <p>-of "gullible" en maar "greedy"</p> <p>-die ouens weet dis verkeerd en daar is nog steeds ouens wat daarvoor val ten spyte van die bewusmaking wat die Reserwebank probeer doen</p> <p>-mense dink hulle kan weggom daarmee.</p> <p>(Anon, 2014d)</p>	<p>(Anon, 2014e)</p>	<p>"oblivious" vir goed</p> <p>- baie "narrow minded", tonnelvisie mense</p> <p>-"innocent" mense wat glo hulle sal my nie bedrieg nie</p> <p>-van hulle wat regtig net gierig is</p> <p>-wat ek wel al gesien het is dat die ouens wat groot geld daarin belê, weet dit is 'n skema, want hulle weet dit moet 'n goeie in en 'n uit wees. So hulle is geneig om vinniger geld in te sit, 'n return te kry, en uit te haal, want hulle weet dit leef net so lank. So dit het ek ook al gesien met mense wat in 'n hoë inkomste klas is of 'n hoë belegging maak</p> <p>-gewoonlik raak hulle "hooked", want ek sal 'n klein bietjie instoot en ek kry 'n groot "return" en dan is ek "hooked".</p> <p>(Anon, 2014f)</p>	<p>presies geweet wat hulle risiko is en nie-teenstaande het hulle nog steeds ingegaan</p> <p>-van die ouens het gesê hulle het dit gedoen om 'n beter lewe, 'n beter inkomste, en om hulle skuld te kon betaal</p> <p>-baie van hulle het skuld gemaak by banke om te belê</p> <p>-baie het pensioen, ek kan nie vir jou sê met hoeveel bejaarde individue het ek gepraat wat gesê het hulle het hulle totale pensioenopbrengste gevat en belê</p> <p>-'n geval van "greed"</p> <p>-selfs die ouens wat bietjie beter geskoold was, soos ingenieurs en dokters, sê ja hulle het gedink dit is te goed om waar te wees, maar hulle het aanvanklik soveel geld gemaak dat hulle nie die nut gesien het om te stop nie, maar met hulle was dit die geval van</p>
--	----------------------	---	--

			<p>hulle het natuurlik meer kapitaal gehad om in te sit so hulle het 'n hoër risiko gehad</p> <p>-slagoffers weet nie dat die bankwet en of die maatskappywet oortree word deur 'n Ponzi-skema nie</p> <p>-nie van die feit bewus dat stokvelle geregistreer moet word</p> <p>-daar is beleggers wat ek mee praat wat sê, hulle het gedink dit is 'n skema, maar hulle het nog steeds belê.</p> <p>(Anon, 2014g)</p>
--	--	--	--



<p>-hulle kry nooit hulle volle belegging terug nie. Kyk die “track record” wat ek sover gesien het lyk nie baie goed nie, dis minder as 10% van hul beleggings wat hul terug kry.</p> <p>(Anon, 2014d)</p>	<p>(Anon, 2014e)</p>	<p>“returns”</p> <p>-dit is risiko vry</p> <p>-jy gaan verskriklik ryk word en jy gaan niks doen nie</p> <p>-die meeste van hulle sal goed in hê soos hoe meer mense jy “introduce” hoe meer kry jy. Amper soos ’n “multi-level” skema. Selfs al is dit nie soos ’n “multi-level” skema nie, is dit van, vir elke een kry jy ’n bietjie kommissie of ’n “cut” of iets. So baie van hulle sal daardie deel baie goed verduidelik</p> <p>-onderliggende goed soos wie is die bestuur, wie is die direkteure, waar is die hoofkantoor waar jy geregistreerde dokumentasie vanaf kan kry, daaroor is hulle doodstil</p> <p>-daar is nie ’n prospektus nie, daar is nie van daai tipe dokumentasie beskikbaar nie</p>	<p>mense te kry om te dink, dit is nie heeltemal dieselfde nie, dit is iets anders</p> <p>-dat hulle gebruik, sê nou maar, ’n stokvel wat hulle skep om nou weer nuwe lewe in die “investment” van die piramide-skema te doen</p> <p>-die kans dat die beleggers iets gaan terug kry is baie skraal, want soos wat ek dit verstaan, as hulle hierdie “asset-forfeiture” doen, probeer hulle fondse terug gee vir die beleggers, maar eerstens word daar fondse aangewend vir die individue wat hierdie skemas ondersoek, die administrasie en die likwidateurs. So die geld is op voor dat die proses gefinaliseer is, so die kans wat die belegger het is skraal</p> <p>-daar word nie finansiële state</p>
---	----------------------	--	--

		<p>-die oomblik as hy in likwidasie gaan, kry hulle sente, dit is eintlik nog erger. As hy in likwidasie gaan, word die likwidateur betaal uit die bietjie “pool” wat daar nog is, so dan kry hy eintlik nog minder, en hy was reeds insolvent om almal te kan terug betaal.</p> <p>(Anon, 2014f)</p>	<p>opgestel om te sê dit is so goed nie</p> <p>-dit is ’n “red flag” as dit “to good to be true” is en dit is ’n “red flag” as iemand vir jou sê, “nee moenie verder krap nie”, en tog gebeur dit.</p> <p>(Anon, 2014g)</p>
--	--	---	---



<p>-“Word of mouth”</p> <p>-ouens wat die goed verkoop jy weet, en hulle sê ja maar dis die Reserwebank wat nie wil hê julle moet uit jul armoede gelig word nie en hul speel daardie emosionele kaart terwyl daar van die ouens is wat daarvoor val.</p> <p>(Anon, 2014d)</p>	<p>-Is altyd “word of mouth”. Hulle hoef nie te adverteer nie. Die rede is eenvoudig daarvoor. Dit is een van die kenmerke van so skema. Hy moet aan die begin kan goeie opbrengste gee om al meer mense te lok en dan is hulle in.</p> <p>(Anon, 2014e)</p>	<p>-Hulle sal wel mense hê wat sal getuieis lewer oor hoeveel geld hulle gemaak het, en baie keer sal jy sien dat daardie mense is “legitimate” investeerders, maar dis van jou mense wat vroeg genoeg in die skema gekom het.</p> <p>(Anon, 2014f)</p>	<p>-Hierdie skemas sit ’n mooi besigheidsplan uit met “stunning” materiaal wat ingewikkeld is, wat Jan Alleman nie verstaan nie, dis gesofistikeerd, en dit lyk indrukwekkend en die “presentations” het mooi kleure.</p> <p>-een van hierdie “presentations” wat hulle gehou het, het hulle in die</p>
--	--	---	---

			<p>polisiestase gehou. Hulle het die saal gehuur, en daar was letterlik duisende mense om hulle te versterk en dan het hulle in groepe van twee of drie na hierdie “presentations” toe gegaan en gesê maar hierdie ou het niks gehad nie, maar nou het hy dit ... Hy maak soveel ... Hy het net “nou die dag” hierdie kar gekoop ... Hulle trek netjies aan, hulle het “flashy” juwele, of dit nou eg is of nie.</p> <p>(Anon, 2014g)</p>
--	--	--	---

Nuwe neigings en tendense met bedrieglike beleggingskemas



-Dit is meer elektronies as wat dit in die verlede was, jare terug net “cash” waar dit nou meer EFT’s, internet ek dink daar is nog	-Belê via hulle selfone -hulle het elektronies ingegaan op die stelsel en geld belê. (Anon, 2014e)	-Ek dink wat bygekom het oor die jare is die meeste van hulle begin nou soos ’n “legitimate sideline” besigheid as ’n “front” vir wat	-Hulle het dokumente gewys wat natuurlik net bloot ’n eenvoudige maatskappy is wat hulle in hulle naam gaan registreer.
---	--	---	---

<p>steeds baie “cash”, maar die skemas word “web-based” ge-“run” of dit gee vir hulle daai “sense of legitimacy”, daar is ’n “Facebook page”, ’n “web page”, daai klas van goed</p> <p>-jy kan sien dat daar word half navorsing in die kringe gedoen oor wat maak dat die Reserwebank jou wil toemaak dan sien hulle nee hier moet jy net vir hom ’n “legitimate” besigheidsrede gee of jy moet net dit doen so die ouens weet definitief waarna die Reserwebank kyk en hulle weet jy moet rondom dit kyk.</p> <p>(Anon, 2014d)</p>		<p>eintlik aangaan</p> <p>- daar is selfs “websites”, maar daar is nie regtig iets noemenswaardig in die “website nie”, daar is net klomp woorde, prentjies.</p> <p>(Anon, 2014f)</p>	<p>-kyk natuurlik, hulle skryf hierdie besigheidsplanne vir spesifieke groepe</p> <p>-wat hulle ook doen as jy byvoorbeeld kyk na geldmarkte, ewe skielik sit hulle ’n “spin-off” op waar jy aandele kan koop of verkoop. Mense het baie min kennis daarvan, en omdat dit nie bekend is nie, is dit juis die slagat wat hulle gebruik.</p> <p>(Anon, 2014g)</p>
--	--	---	---