

HOOFSTUK DRIE

LANDBOU-ONTWIKKELING

3.1 INLEIDING

Blankes se verbintenis met landbou-aktiwiteite in die huidige Transvaal dateer al sedert die era van die Groot Trek na die noorde vanaf 1836. Boerebedrywigehede van trekgeselskappe wat hulle in hierdie geweste gevestig het, was eers hoofsaaklik selfversorgend.¹ Dit geld ook vir die boeregemeenskap van die eertydse Gatsrand-wyk. Nadat 'n mark in Potchefstroom gedurende die vyftigerjare van die negentiende eeu meer permanensie verkry het, het die Gatsranders wel by geleentheid 'n verskeidenheid produkte van die hand gesit. Daaronder tel tabak, koring, mielies, sonneblom, boontjies, aartappels en lusern. Na 1902 is die markte in veral Randfontein, Krugersdorp en Johannesburg ook deur die Gatsrand-boere ondersteun.²

Aan veeboerdery het die Gatsrand-boeregemeenskap aanvanklik minder aandag gegee.³ Hierteenoor het 'n groepie Hollandse immigrante wat hulle in 1928 op die plaas Wonderfontein gevestig het, hulle suiwer op vee, naamlik Friesveeboerdery, toegespits met die oog daarop om 'n melkery te bedryf. Gewasse wat deur die Hollanders verbou is, is hoofsaaklik as rantsoene vir hulle vee en swart arbeiders benut.⁴

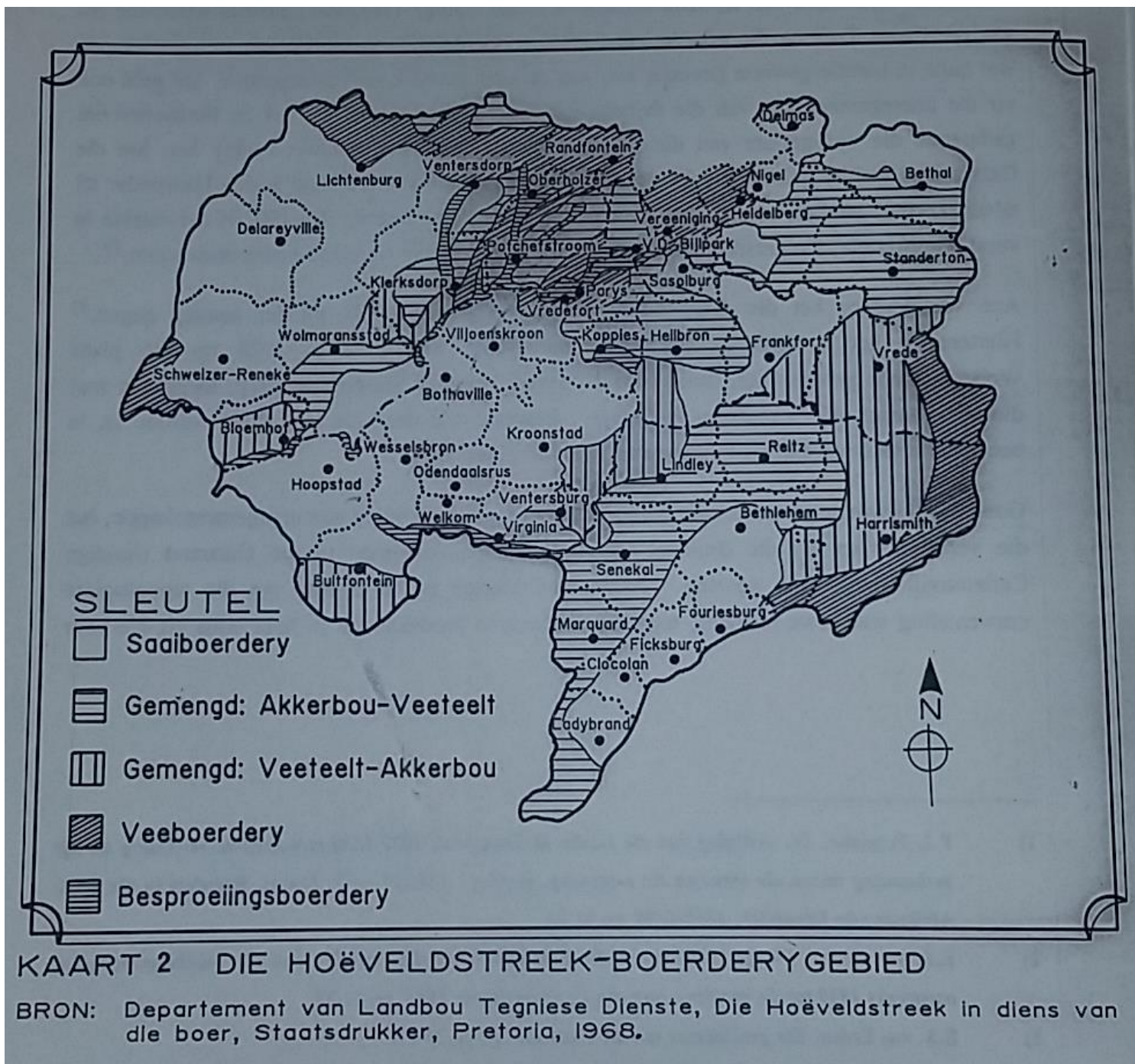
Goudmynaktiwiteite in die dekade dertig, gepaard met die wording van myngemeenskappe, het die verbruiker tot by die drumpel van die landbou-aktiwiteite in die Gatsrand (huidige Carletonville-omgewing) gebring. Aanvullend hiertoe is die bydrae van die tegnologiese omwenteling wat nuwe metodes, tegnieke, verbeterde produksie en 'n hoër wins vir die boer

¹ F.J. Potgieter, Die vestiging van die blanke in Transvaal, 1837-1886 met spesiale verwysing na die verhouding tussen die mens en die omgewing, pp.60-61, 124, 127 en P. Naudé, Boerdery in die Zuid-Afrikaansche Republiek, 1858-1899, pp.41, 54.

² E.S. van Eeden, Die geskiedenis van die Gatsrand vanaf die vestiging van die Trekkergemeenskap omstreeks 1839 tot die proklamering van Carletonville in 1948, pp.21-35.

³ E.S. van Eeden, Die geskiedenis van die Gatsrand..., pp.24-27.

⁴ Nedbank-argief, Maatschappijen en Personen (MP), Band 13, Wonderfontein correspondentie van en aan J. Dommissie staten verslagen enz.: verslag, 14.10.1939 en G.D. Nel, **Die ontstaan en ontwikkeling van beesboerdery in Suid-Afrika en in besonder die Friesveefokkery**, p.82.



in die landboubedryf tot gevolg gehad het.⁵ Eweneens het dit meer kundigheid van 'n ieder en elk in dié sektor geverg, aangesien kompetisie toegeneem het.

3.2 TOPOGRAFIE, KLIMAAT EN OMSKRYWING VAN DIE LANDBOUSTREEK

3.2.1 Topografie

Wat die topografie beskrywing van Carletonville se landbougrense betref, verskil dit van dié gebied se munisipale grense. Binne die kader van die Departement van Landbou se werksaamhede vorm Carletonville nie 'n afsonderlike landbou-distrik nie, maar word dit as deel van die Oberholzer-distrik beskou. Landboudata en –inligting rakende die omgewing is gevolglik grotendeels op 'n distrikbasis geskoei.⁶ Van die boere in die distrik Oberholzer wat nie binne die munisipale grense van Carletonville ingedeel is nie, vorm nietemin tog wel op die een of ander wyse deel van Carletonville. Die gebruikmaking van die dienste wat die sakesektor plaaslike lewer, sowel as die benutting van die Oberholzer-graansilo, is maar enkele voorbeelde hiervan.⁷ Gevolglik sal die inligting wat in dié hoofstuk vermeld word, dikwels besonderhede van die Oberholzer-distrik insluit.

Oberholzer as landboudistrik is tans in die Potchefstroom-substreek van die Hoëveldstreek geleë.⁸ Die bepaling van substreke het al in 1949 momentum gekry toe mnr. N.J. van Wyk, hoofstreekbeampte van die Afdeling Grondbewaring en Uitbreiding, 18 homogene landboustreke in Transvaal geïdentifiseer het.⁹ Hierdie identifikasie is in die daaropvolgende jare sodanig uitgebou¹⁰ dat Redelik Homogene Boerderygebiede (RHB) in 1971 geklassifiseer is waarvan die Potchefstroom-substreek een is, en in die Hoëveld-landboustreek geleë is. Die Oberholzer-distrik vorm deel van die substreek Potchefstroom,

⁵ Nedbank-argief, MP, Band 8, Wonderfontein verslagen: oorsig, 30.6.1946 – 30.6.1947 en F.R. Tomlinson, "Honderd jaar landbou in Transvaal", *Tydskrif vir Wetenskap en Kuns*, 16(2), Oktober 1956, pp.150-151.

⁶ Carletonville (PU vir CHO), verw. 3: onderhoud, J.J. Steyn (Voorligtingsbeampte, Hoëveldstreek Potchefstroom), 3.6.1989.

⁷ Kyk afdelings 3.6 en 3.7, pp.97, 103 van hierdie hoofstuk.

⁸ J.J. Steyn, "Agtergrond tot departementele landbouvoorligting in Potchefstroom substreek", 1985, p.1. Kyk kaart 2, p.52a.

⁹ N.J. van Wyk, "Natural farming regions of Transvaal", *Farmers Weekly*, 77, 6.4.1949, p.52.

¹⁰ Anon., "Nuwe fase in boerderyontwikkeling van die Hoëveldstreek", *Boerdery in Suid-Afrika*, Junie 1952, pp.305, 316; S.W. van der Merwe, "The agricultural economy of the Highveld Region", *Agrekon*, 4(1), January 1965, p.19 en Republiek van Suid-Afrika, Departement van Landbou-Tegniese Dienste, *Die Hoëveldstreek in diens van die boer*, 1968, pp.19-20.

en Potchefstroom is ook die sentrum vanwaar landbounavorsingbedrywighede en –resultate kristalliseer tot voordeel van die boere in die Hoëveldstreek.¹¹ Hierdie streek word al jare lank as die belangrikste streek vir gewasverbouing in die land beskou.¹²

In 1949, lank voor die indeling van die Hoëveldstreek in RHB-gebiede, het sowat 1343 plase in die Potchefstroom-distrik voorgekom. Gesamentlik het die plase sowat 338 878 morg (291 435 ha), met 'n gemiddelde plaasgrootte van naastebly 217 ha beslaan.¹³ Dit het die Oberholzer-besproeiingsgebied (slegs 'n gedeelte van die Oberholzer-distrik) van 1223 morg (1911 ha) waar ongeveer 125 boere toe op sowat 15,2 ha grond elk 'n bestaan gemaak het, ingesluit. Hierteenoor het die totale getal boere in die Oberholzer-distrik teen 1954 op 132 gestaan. Die aantal plase het in hierdie stadium ook 132 getel, wat daarop neerkom dat die gemiddelde plaasgrootte waarop daar geboer is, naamlik 22442 morg (193 ha), ietwat klein is, aangesien dit ook swak landbougrond ingesluit het.¹⁴

Plase wat by die Oberholzer-distrik ingedeel is, is Kleinfontein, Blaauwbank, Welverdiend, Stinkhoutboom, Goudvlakte West en –oost, Elandsfontein (IQ 494), Rooiport, Smalplaats, Uitspanning, Oog van Wonderfontein, Wonderfontein en Vlakplaats¹⁵ Op van hierdie plase is gedeeltes vir dorpsdoeleindes geproklameer. Plase in die suidoostelike dele van die distrik, waarvan gedeeltes langsaam deur goudmyne ontwikkel is, is Varkenslaagte, Doornfontein, Blyvooruitzicht, Wes-Driefontein, Oos-Driefontein, Deelkraal, Buffelsdoorn, Elandsfontein (IQ 289). Die plaas Twyfelvlakte wat in 1948 as Carletonville bekend geword het, vorm die sentrale punt van die Oberholzer-distrik sowel as dié van die kleiner Carletonville munisipale gebied wat binne die distrik val.¹⁶

¹¹ J.J. Steyn, "Agtergrond tot departementele landbouvoorligting in Potchefstroom substreek", 1985, pp.1-2, 20.

¹² S.W. van der Merwe, "The agricultural economy of the Highveld Region", *Agrekon*, 4(1), January 1965, pp.7,18.

¹³ Union of South Africa, Bureau of Census and Statistics, Agricultural Census, special report series no. 24, *Area of farms occupied by whites, 1940-50*, p.32.

¹⁴ PU vir CHO, Voorgesette streekopname van Beheerde Gebied no. 2: gebied Westonaria-Welverdiend, verslag no. 3, 1956/57, pp.83, 94-95.

¹⁵ Kyk kaart 1, p.21a (Waar meer as een plaas met dieselfde naam in die Carletonville-gebied voorkom, is die IQ-nommer in die teks ook gegee).

¹⁶ E.S. van Eeden, *Die geskiedenis van die Gatsrand...*, pp.8-19. (Hiërdie bron bespreek die toekenning van plase en landhou-ontwikkeling voor 1948 in die Gatsrand op pp.1-14, 21-35 breedvoerig).

Sedert die dekade vyftig het die getal plase en boere van die distrik Oberholzer geleidelik afgeneem, terwyl die landbou-oppervlakte wat bewerk is, vergroot het. Hierdie proses het daartoe gelei dat daar teen 1981 op 30 128ha van die distrik se totale landbou-oppervlakte van 55 000 ha, bestaande uit 54 plase, geboer is.¹⁷ Enersyds moet die goudmynbedryf, as dominante grondbesitter in die distrik, as oorsaak van die afname in die getal plase gesien word. Andersyds weer het die mynowerhede dit vir boere moontlik gemaak om grond by die goudmynmaatskappye te huur; vandaar die groot plase in die gebied.¹⁸

Diverse landboustatistiek van 1981 toon dat slegs 8421 ha van die bewerkte landbougrond van die Oberholzer-distrik aan privateienaars behoort het, terwyl 21 761 ha van die bewerkte landbougrond deur die mynowerhede aan boere verhuur is. Sowat 14 van die vermelde 54 plase was elk 1523 ha groot,¹⁹ en die gemiddelde grootte van die oorblywende 40 elk ongeveer 222 ha. Dié tendens het sedertdien die noemenswaardige verander nie en teen 1988 het die toedrag van sake min of meer net so daaruitgesien. Na raming het ongeveer 68 boere in hierdie stadium op 55 plase met 'n totaal van 23 127 ha grond in die omgewing geboer. Hierteenoor het die Hoëveldstreek 15 303 boere en 16 278 plase getel en die grond waarop geboer is tesame sowat 11 203 206ha beloop.²⁰ Die landbouers van die Oberholzer-distrik het dus in 1988 op 'n skamele 0.20% van die landbougrond in die Hoëveldstreek geboer. Boerderyondernemings in die Oberholzer-gebied bestaan uit saai-, vee- en melkboerderye.²¹ Die meeste boerdery egter, soos in die res van die Hoëveldstreek, maak 'n bestaan uit 'n kombinasie van akkerbou- en veeboerdery van hoofsaaklik mielies, beeste en varke.²²

¹⁷ Republiek van Suid-Afrika, Sentrale Statistiekdiens, Sensus van Landbou, verslag no. 06-01-17, Boerderyeenhede: getal, oppervlakte, waarde, grondbenutting, besproeiing, werksgeleentheid, arbeidsvergoeding en akkommodasie, 1981, 1981, p.125; S.W. van der Merwe, "The agricultural economy of the Highveld Region", *Agrekon*, 4(1), January 1965, p.22 en Carletonville (PU vir CHO), Verw. 3: onderhoud, mnr. J.J. Steyn, 3.6.1989.

¹⁸ Kyk p.100 van hierdie hoofstuk.

¹⁹ Republiek van Suid-Afrika, Sentrale Statistiekdiens, Sensus van Landbou, verslag no. 06-01-20, Diverse landboustatistieke volgens onkomstegroep en plaasgroottegroep; uitgawes; waarde van plaasprodukte verkoop en boerderyskuld, 1981, 1981, p.136 en Carletonville (PU vir CHO), Verw. 3: onderhoud, J. Kock (Bestuurder, SENWESKO Carletonville), 21.10.1988.

²⁰ Carletonville (PU vir CHO), Verw. 3: onderhoud, mnr. J.J. Joubert, 7.6.1990 asook D.G. Jordaan (Beamptes, Hoëveldstreek Potchefstroom), 20.01.1991 en 28.01.1991.

²¹ Union of South Africa, Departement of Agriculture, Botanical Survey memoir no. 24, An ecological account of the vegetation of the Potchefstroom area, 1951, pp.67-68; PU vir CHO, Voortgesette streekopname van Beheerde Gebied no. 2:..., verslag no. 3, 1956/57, p.86 en S.W. van der Merwe, "The agricultural economy of the Highveld region", *Agrekon*, 4(1), January 1965, p.23.

²² Kyk afdelings 3.4 tot 3.6, pp.71-102 van hierdie hoofstuk.

3.2.2 Grond

‘n Variasie van grond kom in die Oberholzer-distrik voor. Ploegbare Hutton- en Clovellygrond, wat suur tipes grond is en onderskeidelik rooi en geel is, word in die oostelike dele van die Oberholzer-distrik aangetref en besit ‘n hoë akkerboupotensiaal.²³ Hierteenoor is die grond in dolomitiese dele suid geneig om van ‘n lae akkerboupotensiaal te wees. Dit is vlak met ‘n byna rotsagtige voorkoms. Grond van die Mispah-Glenrosa-assosiasie waarin vry kalk voorkom, word ook plek-plek hier aangetref. Meer noord en wes langs die Wonderfonteinloop wat gedurende die laat-veertigerjare nog bestaan het, is uitgestrekte dele van diep turf- en kleigrond. Onder besproeiing kan dié dele vir intensiewe tuinboukundige doeleindes en vir melkboerdery aangewend word.²⁴

3.2.3 Klimaat en die beskikbaarheid van water

Statistiek van die vroeë vyftigerjare dui daarop dat die gemiddelde jaarlikse temperatuur van die distrik Oberholzer met ‘n minimum van 7,5 grade Celsius (°C) tot ‘n maksimum van 23,8 grade °C gewissel het. In die somermaande het dit al tot 35 grade gestyg, terwyl ryp soms al tussen September en Mei voorgekom het.²⁵ Die gemiddelde jaarlikse reënval, soos in ‘n opname van 1952 aangetoon, was 26,3 duim (657,5mm) wat oor 58 reëndae versprei was.²⁶ Dit wil voorkom asof daar sedertdien nie noemenswaardige temperatuurskommelings in die Oberholzer-distrik was nie. Die gemiddelde jaarlikse temperatuur van 1954 tot 1988 het gewissel met ‘n minimum van 8,4 grade °C tot ‘n maksimum van 24 grade °C. Voort is ‘n gemiddelde jaarlikse reënval van 670 mm verkry.²⁷

²³ Transvaalse Argiefbewaarplek (TAB), Munisipaliteit Carletonville (MCV), Band 80, lêer 93/1/27, Streeksontwikkelingsvereniging vir Transvaal en aangrensende gebiede: verslag, die landboupotensiaal van Wes-Transvaal en die stimulering van nywerheidsontwikkeling, 1966 en J.J. Steyn, “Agtergrond tot departementele landbouvoorligting in Potchefstroom substreek”, 1985, pp.9-11.

²⁴ PU vir CHO, Voortgesette streekopname van Beheerde Gebied no.2... verslag no. 3, 1956/57, pp.78-81.

²⁵ Carletonville (Munisipaliteit), Local Area Committee (LAC), lêer T6B(2), Town and regional planning West Wits Local Area Committee; West Witwatersrand Region Townplanning Scheme, December 1952.

²⁶ Union of South Africa, Department of Agriculture, Botanical Survey Memoir no. 24, ***An ecological account of the vegetation of the Potchefstroom area***, 1951, pp.9-10, 67-68.

²⁷ Departement van Landbou, Hoëveldstreek (Potchefstroom), Landbouweerkunde: Statistiese data verkry van die weerstasies in die Oberholzer-distrik, September 1991.

Alhoewel genoegsame reën sekerlik altyd verwelkom is, het die aanwesigheid van ondergrondse water in dié gebied waarskynlik baie plaaslike boere tog ietwat rustiger gestem as diegene in etlike ander landboudistrikte wat van die reënval afhanklik is. Die ondergrondse waterbronne in die Oberholzer-distrik het dit vir boere in die dekade vyftig en vroeër moontlik gemaak om besproeiingsboerderye in veral die noordelike dele van die huidige Carletonville munisipale gebied te bedryf. Water is uit twee natuurlike fonteine, naamlik een op die plaas Oog van Wonderfontein en die ander op die plaas Wonderfontein, verkry. In die vorige eeu reeds het die fonteine as onontbeerlike bronne van water vir boere in die omgewing gedien.²⁸ Vele storms het rondom die benutting van hierdie fonteine ontstaan.²⁹ Voorts was die beskikbaarheid van water te Wonderfontein ook een van die vernaamste redes waarom die Hollandse immigrante hulle in die twintigerjare juis hier gevestig het.³⁰ 'n Ordelyke struktuur vir die gebruik van water ter plaatse vir besproeiingsdoeleindes, wat toe reeds geskep, naamlik toe die Oberholzer Besproeiingsraad in 1925 in die lewe geroep is.³¹

Sementkanale is mettertyd gebou waarlangs water na boere se plase herlei is. Bogenoemde fonteine het teen 1957 ongeveer 54 miljoen liter per dag gelewer. Goudmynaktiwiteit het langamerhand die stabiliteit van watervoorsiening in die Carletonville-omgewing beïnvloed. Gedurende die vyftigerjare is miljoene liter ondergrondse water per dag reeds deur die goudmyne uitgepomp om sodoende 'n oorstroming van ondergrondse mynaktiwiteit te voorkom. Hierdie optrede van die goudmyne het verreikende gevolge vir die gebied gehad, aangesien die watertafel gedaal het en watervoorsiening vir landboudoeleindes hierdeur bemoeilik is.³²

²⁸ PU vir CHO, Instituut vir Pedologiese Navorsing, Indeling van die Wonderfonteinvallei in agt substreke vir die bepaling van die landboupotensiaal, 1977, pp.8-9 en J.F. Wolmarans, Ontwatering van die dolomietgebied aan die Verre Wes-Rand: gebeure in perspektief, p.13.

²⁹ TAB, Departement van Justisie (JUS), Band LD 1268, leer AG 223/07, Klagtes van die inwoners van Wonderfontein: klagtes, 2.7.1906; J.R. Shorten, *The Johannesburg saga*, pp.167-168 en E. Rosenthal, *Manne en maatskappye*, p.74.

³⁰ Nedbank-argief, MP, band 8, Wonderfontein verslagen: concept notulen, vergadering, 12 Junie 1929, pp.2-4.

³¹ Union of South Africa, *Government gazette*, Government notice no.396 of 1925.

³² PU vir CHO, Voortgesette streekopname van Beheerde Gebied no.2... verslag no. 3, 1956/57, pp.82-83. Kyk ook J.F. Wolmarans, Ontwatering van die dolomitegebied aan die Verre Wes-Rand:..., pp.13-14, 19-20.

Hierdie wyse waarop met ondergrondse water omgegaan is, het uiteindelik 'n kringloop van krisis tot gevolg gehad, onder meer die verskyning van sinkgate.³³ In 1960 het die Staat met die Transvaalse en Vrystaatse Kamer van Mynwese rakende die toelaatbaarheid van die ontwatering van sekere grondwaterkompartemente aan die Verre Wesrand, onderhandel. Na verskeie vergaderings en ondersoeke is bevind dat die ontwatering van die kompartemente verpligtend gemaak moet word, aangesien dit in landsbelang is.³⁴ Hiermee is waarskynlik na die goudmynbedryf verwys wat as strategiese nywerheid lewe in die plaaslike gemeenskap van Carletonville geblaas het en 'n onontbeerlike belastingbron vir die Regering is. Die stigting van die Dolomitiese Waterraad is een van die gevolge wat uit die samesprekings voortgevloei het. Dié Raad is onder meer met skadevergoeding, waar grondversakkings mense van hulle eiendom af verdryf het, belas.³⁵ Ontwatering as sodanig het teen 1970 nie net die bestaan van die twee fonteine beëindig nie maar etlike jare lank ook sinkgatvorming veroorsaak. In byvoorbeeld die Bank-Kompartement het 54 sinkgate gedurende 1970 gevorm.³⁶

Ontwatering het met ingang van die dekade sewentig ook 'n einde aan die bedrywighede van die boeregemeenskap in die Bank-omgewing gebring. Na die grond egter in die laat sewentigerjare begin stabiliseer het, het die Dolomitiese Waterraad

dele van Bank wat hulle sedert 1970 opgekoop het, vir boerderydoeleindes verhuur. Die inkomste hieruit verkry, het in Junie 1988 al op R632 651 gestaan.³⁷ Ten spyte van die terugslag wat 'n gedeelte van die landbougebied van Oberholzer in die sewentigerjare getref het, is ondergrondse water, het sy op natuurlike wyse of deur mynkanale, steeds deur boere benut. Tans beloop die besproeiingsgrond in die gebied sowat 6672 ha.³⁸

³³ Kyk **Hoofstuk Vier**, pp.195-196 as voorbeeld.

³⁴ Kyk **Hoofstuk Drie**, pp.84-91 en **Hoofstuk Vier**, p.196

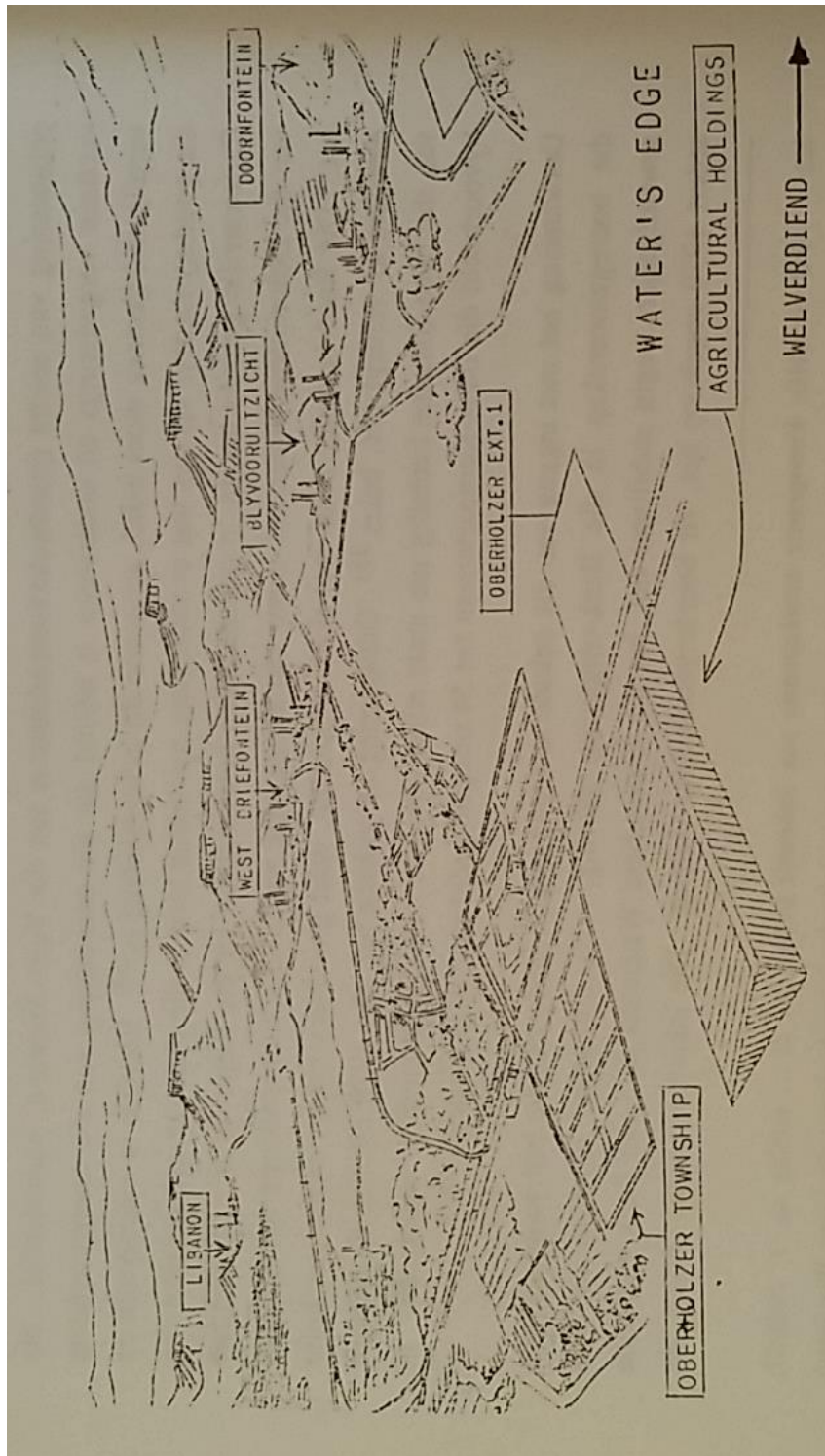
³⁵ Tussenbewaarplek (TBP), Munisipaliteit Carletonville (MCV), leer 33/1/4(e), Formasie, gevolge van ontwatering: brief, Waarnemende Sekretaris van Mynwese/Die Stadsklerk Carletonville, 7.12.1964.

³⁶ Carletonville (Munisipaliteit), CM, leer 15/19/2, Stadsbeplanning en ontwikkeling, beheer grondformasie en versakkings: brief, [in 'n verslagvorm] Far West Rand Dolomitic Water Association/Town Clerk Carletonville, 15.8.1988 en J.F. Wolmarans, **Ontwatering van die dolomitegebied aan die Verre Wes-Rand:...**, pp.20-23, 170. Teen 1984 was die totale aantal sinkgate in die Bank-Kompartement sowat 208.

³⁷ Chamer of Mines, Far West Rand Dolomitic Water Association annual report, 1988, p.13.

³⁸ Departement van Landbou, Hoëveldstreek (Potchefstroom), Voedselstrategievraelys: Oberholzer (verwerkte data deur D.G. Jordaan), Oktober 1990.

'n Lokaliteitsillustrasie van die Waters Edge Landbouhoeves, 1950.



Illustrasies: Verkry van G. Hommes.

3.2.4 Landbouhoewes

Naas die landbougesteldheid van die Oberholzer-distrik, kom drie groepe landbouhoewes ook in die gebied voor. Twee, naamlik die Watersedge- en die Welverdiend-landbouhoewes, val binne die Carletonville munisipale gebied.³⁹

Mense se sug na grond in 'n ruimer lewensopset, sowel as die benutting daarvan as 'n aanvuller van inkomste by wyse van die aanplant van gewasse, is oor die jare heen as redes vir die besetting van landbouhoewes voorgehou.⁴⁰ Die gemiddelde grootte van die hoewes wat in Carletonville-gebied voorkom, is twee morg (1,72ha). In 1948 is 47 landbouhoewes vir Welverdiend opgemeet, en gedurende 1950 is 69 hoewes vir Watersedge bepaal. Beide hoewegebiede is aanvanklik nie op so 'n groot skaal bewoon nie.⁴¹ Die bevolkingstoename wat deur die opening van nog goudmyne ter plaatse geskep is, het ook die bewoning van landbouhoewes gestimuleer. Die grond waarop die hoewes uitgelê is, word nie as besonder goed beskou nie. Daarby is die meeste hoewes te klein om as produktiewe landboueenhede benut te word. Die meerderheid bewoners hier beklee boonop 'n beroep buite landbouhoeweverband. Produkte wat wel in vrye tyd geproduseer word, word hoofsaaklik plaaslik verkoop. Die aanplant van veral mielies is gewild.⁴²

3.3 DRYFVERE VIR LANDBOU-ONTWIKKELING

3.3.1 Plaaslike landbouverenigings

In die negentiende eeu was boere in die Carletonvillese omgewing grotendeels op hulle eie ervaring, kundigheid en oordeelsvermoë in die landboubedryf aangewese.⁴³ Dit was trouens 'n landswye verskynsel wat reeds vroeg in die twintigste eeu aandag van die owerheidsweë

³⁹ Dit blyk dat landbouhoewes in Transvaal vanaf 1918 ontstaan het vanweë onder meer 'n aanvanklike gebrek aan 'n ordelik bewoorde wetgewing in verband met die beheer oor die onderverdeling van plaasgrond. Kyk A.M. Heyns, '*n Geografiese ondersoek na die landboukleinhoewes in die gebied, Randfontein-Welverdiend*, p.7.

⁴⁰ PU vir CHO, Voortgesette streekopname van Beheerde Gebied no.2... verslag no. 3, 1956/57, pp.106-107, 109.

⁴¹ A.M. Heyns, '*n Geografiese ondersoek na die landboukleinhoewes...*, p.41 en Carletonville (PU vir CHO), verw. 1: herrinerings, G. Hommes (Oud-bewoner, Carletonville), 29.11.1988.

⁴² A.M. Heyns, '*n Geografiese ondersoek na die landboukleinhoewes...*, p.41-42, 50, 54, 99 en PU vir CHO, Voorgesette streekopname van Beheerde Gebied no. 2:... verslag no. 3, 1956/57, pp.115-118.

⁴³ E.S. van Eeden, *Die geskiedenis van Gatsrand...*, pp.28-29.

ontvang het. Daar is besef dat, naas staatsdepartemente en navorsingstinstansies se betrokkenheid by die landboubedryf, boereverenigings op plaaslike vlak noodsaaklik is om landbou-aktiwiteite te bevorder. Buiten die bekendstelling van landbou-inligting was boereverenigings ook 'n spreekbuis waardeur boere enige ongunstige plaaslike aangeleenthede onder die aandag van 'n betrokke landbou-instansie kon bring. Hierdeur het die produsent deur middel van 'n boerevereniging die grondslag vir die plaaslike georganiseerde landbou gelê.⁴⁴

'n Paar boereverenigings het reeds lank voor 1948 in die Carletonville-gebied bestaan. Hulle is die Wonderfontein Saamwerk-Boerevereniging, die Welverdiend-Boerevereniging en die Hollandse nedersetters se Saamwerk-Boerevereniging. Die oorkoepelende liggaam vir die boereverenigings van die gebied was die Sentrale Boere-Unie van Potchefstroom.⁴⁵

Sedert die vyftigerjare is dit slegs die Oberholzer- en Die Panne-Boerevereniging wat in die Oberholzerse distrik bedrywig was.⁴⁶ Hiervan funksioneer slegs die Oberholzer-Boerevereniging binne die grense van die munisipale gebied Carletonville.

3.3.1.1 Die Oberholzer-Boerevereniging

Onsekerheid bestaan oor die stigtingsjaar van die Oberholzer-Boerevereniging.⁴⁷ Dit is moontlik dat die reeds vermelde Wonderfontein Saamwerk-Boerevereniging, sowel as die Saamwerk-Boerevereniging van die Hollandse nedersetters, in die veertigerjare saamgespan het en die Oberholzer-Boerevereniging gestig het.

⁴⁴ F.J.L. Steenkamp, *Landboukoöperasies in Suid-Afrika, 1900-1906*, p.310.

⁴⁵ E.S. van Eeden, *Die geskiedenis van Gatsrand...*, pp.29-32. Kyk ook F.N. Swart, "The role of farmer associations", *Farmers Weekly*, 75(56), 18.8.1948, p.56 en F.J.L. Steenkamp, *Landboukoöperasies in Suid-Afrika, 1900-1960*, p.311.

⁴⁶ Carletonville (PU vir CHO), Verw. 2: brief, J.C.R. Hartman, Hoofbestuurder TLU/E.S. van Eeden, 25.10.1988.

⁴⁷ Carletonville (PU vir CHO), Verw. 3: onderhoud, A.J. du Buys (Boer en voorsitter, Oberholzer-Boerevereniging), 17.2.1989. Geen notules oor die Oberholzer-Boerevereniging was ten tyde van die onderhoud, en selfs hierna, beskikbaar nieen deur die voorsitter van dié boerevereniging as vermis verklaar.

Die voorsitters van die Oberholzer-Boerevereniging, met naastenby die jare waarin hulle leiding geneem het, is soos volg:

* W.M.C. Nortjé, 1948-1956⁴⁸ (waarskynlik 'n familielid van J.P. Nortjé wat sedert 1924 as voorsitter die leiding by die Wonderfonteinse Saamwerk-Boerevereniging geneem het);⁴⁹

* D.H. Kotzé, 1957-1959;⁵⁰

* A.J. Niemand, 1960-1977;

* A.J. du Buys, 1977-1988.

Die getal boere wat in die beginjare lede van die Oberholzer-Boerevereniging was, is onbekend. Weliswaar het boere van die plase Blybank, Blyvooruitzicht, Wonderfontein, Twyfelvlakte, Welverdiend, Blaauwbank, Wistinkhoutboom, Rooipoort en al die boere op mynmaatskappye se huurgronde binne hierdie boerevereniging se grense geval.⁵¹ Dit blyk dat byna 200 boere die werksaamhede van die Oberholzer-Boerevereniging ondersteun het as die bywoning van vergaderings gedurende die dekade sestig se grondverskuiwingskrisis as maatstaf geneem kan word.⁵²

Ondersteuning vir die Oberholzer-Boerevereniging het na die grondprobleme oorkom is egter geleidelik gekrimp, en teen 1988 het 'n skamele groepie van vyf boere aan dié boerevereniging behoort van wie die meeste melkboere was.⁵³ Die bedrywighede van die distriksunies is as 'n rede hiervoor voorgehou, aangesien die werksaamhede van Unies blykbaar in 'n groot mate met die funksie van boereverenigings ooreenstem.⁵⁴ Gevolglik het die oorblywende lede van die Oberholzer-Boerevereniging teen Desember 1988 besluit om te ontbind.⁵⁵

⁴⁸ Unie van Suid-Afrika, Departement van Landbou, *Die boere van Transvaal en hul organisasie, 1897-1957*, p.232.

⁴⁹ Die Westelike Stem, 5.3.1924, p.5.

⁵⁰ Unie van Suid-Afrika, Departement van Landbou, *Die boere van Transvaal en hul organisasie, 1897-1957*, p.232.

⁵¹ Carletonville (PU vir CHO), Verw. 3: onderhoud, A.J. du Buys, 17.2.1989.

⁵² Carletonville (PU vir CHO), Verw. 1: presensielyste, Oberholzer-Boerevereniging, 1966-1986.

⁵³ Carletonville (PU vir CHO), Verw. 3: onderhoud, A.J. du Buys, 17.2.1989 asook Verw. 1: presensielyste, Oberholzer-Boerevereniging, 1966-1986.

⁵⁴ Carletonville (PU vir CHO), Verw. 3: onderhoud, J.A.W. Coetzer (Boer en sekretaris, Die Panne-Boerevereniging), 3.12.1988 asook onderhoud, J.J. Steyn, 28.2.1989 en Verw 3: onderhoud, G.G. Toxopeüs (Boer, Oberholzer-distrik), 3.3.1989.

⁵⁵ Carletonville (PU vir CHO), Verw. 3: onderhoud, A.J. du Buys, 17.2.1989.

3.3.1.2 Die Panne-Boerevereniging

Die Panne-Boerevereniging is op 8 Oktober 1959 gestig. 'n Behoefte aan nog 'n boerevereniging in die gebied, vanweë die afstand wat sommige boere gewoonlik moes aflê om 'n vergadering van die Oberholzer-Boerevereniging by te woon, het tot hierdie stigting aanleiding gegee.⁵⁶ Ten tyde van die Panne se stigtingsvergadering het 34 boere by dié boerevereniging aangesluit, van wie die meeste mielieboere was. 'n Paar boere van selfs buite die Oberholzer-distrik se grense het lidmaatskap aanvaar, Mnr. C.P. Heiberg is as die eerste voorsitter van die Panne-Boerevereniging verkies.⁵⁷

Agt jaar later, in Februarie 1968, het 'n stryd oor die mielieprys tussen die Suid-Afrikaanse Landbou-Unie (SALU) en die Suid-Afrikaanse Mielie Produsente (SAMPI) negatief op Die Panne se aktiwiteite ingewerk. Verskille hieroor tussen lede onderling het die bestuur van Die Panne-Boerevereniging laat besluit om in 1968 te ontbind.⁵⁸ Gedurende 1970 het Die Panne-Boerevereniging herontwaak en weer behoorlik gefunksioneer. Mnr. I.S. Snyman het sedert 1970 tot Februarie 1982 as voorsitter opgetree. Hy is deur mnr. N.J. Hudson opgevolg, wat dié amp tot 1988 nog beklee het.⁵⁹ In hierdie stadium het hierdie boerevereniging uit sowat 28 aktiewe lede bestaan.⁶⁰

Die Panne-Boerevereniging was sedert sy stigting op velerlei terreine aktief. Daaronder tel sake soos die rig van petisies vir die verbetering van paaie asook versoeke vir enkele plase se insluiting in die Oberholzer-distrik. Voorts is afgevaardigdes ook na kongresse, boeredae en ander skolingsgeleenthede gestuur. Gereelde fondsinsamelings het ook by wyse van plaaslike boeredae geskied. Hierdie fondse is onder meer vir uitstappies en vir die vergoeding van sprekers aangewend. Studiegroepe is ook georganiseer met die doel om met behulp van kenners se bevindinge en leiding 'n behoorlike boerdery te bedryf.⁶¹

⁵⁶ Carletonville (PU vir CHO), Verw. 3: onderhoud, J.A.W. Coetzer, 3.12.1988.

⁵⁷ Carletonville (PU vir CHO), Verw. 1: notule, vergadering vir 'n voorgestelde boereverenigings gehou in die Danie Theron Gedenkskool, Carletonville, 8.10.1959 [Oorspronklike notule is in J.A.W. Coetzer se besit] asook Verw. 3: onderhoud, C.T. Steyn, 17.1.1989.

⁵⁸ Carletonville (PU vir CHO), Verw. 1: notules, Die Panne-Boerevereniging: notule, 6.2.1968.

⁵⁹ Carletonville (PU vir CHO), Verw. 1: notules, Die Panne-Boerevereniging: notules, 16.4.1970 – 24.3.1988.

⁶⁰ Carletonville (PU vir CHO), Verw. 1: notules, Die Panne-Boerevereniging: notules, 24.3.1988.

⁶¹ Carletonville (PU vir CHO), Verw. 1: notules, Die Panne-Boerevereniging: notules, 9.12.1959 asook 21.4.1960; 22.6.1961; 8.6.1964; 6.2.1968; 22.8.1977; 22.5.1981 en 24.3.1988.

J.F. Oosthuizen, voormalige RDLU-voorsitter en boer



Bron: J.F. Oosthuizen

'n Toenemende oorvleueling van die Panne se werksaamhede met dié van die Distriks-Landbou-Unie (DLU), genaamd die Randfontein-DLU, het ook Die Panne se voortbestaan teen die tagtigerjare in gedrang gebring. Die verbeterde kommunikasienetwerk van die gebied wat boere in die algemeen “nader” aan mekaar gebring het, is ook as rede voorgelê. Met behulp van die beskikbare verbindingsoetes en telefoondienste kon lede te eniger tyd in gesprek met mekaar oor landbousake en landbouprobleme tree. Dit het die nuttigheid van 'n boerevereniging nog verder bevestig. Lede van Die Panne-Boerevereniging het egter besluit dat 'n gesamentlike ontwikkelingsgroep verder sou voortbestaan indien die ontbinding van Die Panne in die toekoms wel 'n werklikheid word.⁶²

3.3.1.3 Die Randfonteinse Distrikslandbou-Unie (RDLU)

'n Behoefte vir nouer samewerking tussen die plaaslike boereverenigings het in 1955 onder meer aanleiding tot die stigting van 'n distrikslandbou-unie vir die Oberholzer-omstreke, aanvanklik genoem Randfontein-Distriksboere-Unie, gegee.⁶³ Vyf boereverenigings uit onderskeidelik die distrikte Randfontein, Westonaria en Oberholzer, naamlik die Oberholzer-, Rodora-, Tarlton-, Die Panne- en die Westonaria-Boerevereniging het in die jare hierna by die RDLU ingeskakel.⁶⁴

Die RDLU het die boere van drie landdrosdistrikte verteenwoordig. Hierdie samevoeging het, volgens boere, die gebrek aan behoorlike infrastrukturele dienste by die onderskeie landbougemeenskappe bevestig. Sommige plaas se afstand vanaf die leidende dorp in 'n distrik het ook tot die verswakking van die boereverenigings bygedra. Dit het beteken dat 'n boer wat binne die distriksgrense van Oberholzer val maar nader aan Randfontein geleë is, 'n probleem met dienslewering kon ervaar. Dit geld veral vir dienste wat op wet en orde sowel as instandhouding van toepassing is. Teen 1988 was dit juis dié ingewikkeldhede wat lede van die boeregemeenskap van die Oberholzer-distrik gefrustreer het.⁶⁵

⁶² Carletonville (PU vir CHO), Verw. 1: notules, Die Panne-Boerevereniging: notules, 24.3.1988. Kyk ook Verw. 3: onderhoud, J.A.W. Coetzer, 3.12.1988.

⁶³ Unie van Suid-Afrika, Departement van Landbou, **Die boere van Transvaal en hul organisasie, 1897-1957**, p.230.

⁶⁴ Carletonville (PU vir CHO), Verw. 2: brief, Transvaalse Landbou-Unie/E.S. van Eeden, 25.10.1988 asook Verw. 1: herrinerings, J.F. Oosthuizen (Oud-boer, Oberholzer-distrik), 15.3.1989, p.1. Tarlton en Rodora het later in een boerevereniging, naamlik die Randfontein-Boerevereniging, verenig.

⁶⁵ Carletonville (PU vir CHO), Verw. 3: onderhoud, J.J. Steyn, 28.2.1989 asook onderhoud, G.G. Toxopeüs, 3.3.1989.

Die RDLU se deelname aan Mei 1966 se Republiekfees feestelikhede te Carletonville.



Bron: J.F. Oosthuizen

Persone wat sedert die aanvang van die RDLU se werksaamhede die voorsitterstoel beklee het, is mnr. N.J. Pretorius, J.F. Oosthuizen, B.C. Snyman, C.T. Steyn, A.D. Niemand⁶⁶ en tans P.S. Nortjé.⁶⁷ Benewens gereelde vergaderings hou die RDLU jaarliks boeredae en konferensies. Aandag is al aan verskeie terreine waarop boere probleme ondervind, gegee. Daaronder tel die oprigting van 'n graansilo te Oberholzer-dorp en die rig van vertoë vir die verskaffing van elektrisiteit oral in die landbougebied. Ten opsigte van eersgenoemde het J.F. Oosthuizen tydens sy voorsitterskap veel vermag. Voorts het onderwys aan swart mense op plase ook heelwat aandag van die RDLU gekry.⁶⁸

Van die boere in die munisipale gebied Carletonville vorm, vanweë afstand, niet ten volle deel van die gemeenskapslewe van die dorpe in die gebied nie. Gemeenskaplike behoeftes ten aansien van kerklike en onderwys-aktiwiteite, sowel as met betrekking tot sakebedrywighede, bevorder wel skakeling tussen boer en dorpenaar aangesien boere van die omvangryke dienste wat dorpe bied, gebruik maak.⁶⁹

Soos met die boereverenigings in die distrik het die RDLU ook dikwels in die verlede met swak bywoningsyfers gedurende vergaderings te doen gekry. Konstruktiewe en sinvolle vergaderings, deur byvoorbeeld die nooi van kundige sprekers op landbouterrein, is deur lede bepleit. Om 'n oorvleueling van bedrywighede tussen die RDLU en dié van die boereverenigings te voorkom, het die RDLU in 1988 voorgestel dat die Oberholzer-, Die Panne- en die Randfontein-Boerevereniging moes saamsmelt. Te lang afstande van mekaar veroorsaak dat dit egter nie veel byval by lede van dié boerevereniging gevind het nie.⁷⁰ Dié aangeleentheid, sowel as die toekoms van hierdie verenigings onder die leiding van die RDLU, was teen die einde van 1988 nog nie opgeklar nie.

⁶⁶ Carletonville (PU vir CHO), Verw. 3: onderhoud, C.T. Steyn (Oud-boer en voorsitter, RDLU), 17.1.1989.

⁶⁷ Carletonville (PU vir CHO), Verw. 2: brief, Die Transvaalse Landbou-Unie/E.S. van Eeden, 25.10.1988.

⁶⁸ Carletonville (PU vir CHO), Verw. 1: herrinerings, J.F. Oosthuizen, 15.3.1989, pp.2-5; **Carletonville Herald**, 26.5.1967, p.5; Carletonville (PU vir CHO), Verw. 1: nodules, RDLU: nodules, 9.11.81 – 3.9.1988. Die notules voor 1981 was nie vir insae beskikbaar nie en is as verlore verklaar. Die Panne-Boereverenigings se notules van veral die jare sestig het meer oor die bydrae van mnr. Oosthuizen vermeld.

⁶⁹ Carletonville (PU vir CHO), Verw. 3: onderhoud, C.T. Steyn, 17.1.1989.

⁷⁰ Departement van Landbou, **Die boere van Transvaal en hul organisasie, 1897-1957**, pp.126, 230, 233 en Carletonville (PU vir CHO), Verw. 1: herrinerings, J.F. Oosthuizen, 15.3.1989, pp.4-5.

3.3.1.4 Landbouverenigingsrade en – koöperasies

Naas die vermeldede plaaslike boereverenigings en die RDLU blyk dit dat boere ook lidmaatskap van die een of ander vereniging en koöperasie besit wat hoofsaaklik op die gewas en/of vee waarmee hy boer, konsentreer. Die meeste van die verenigings word op provinsiale en nasionale vlak geïnisieer en geadministreer. So byvoorbeeld het die Transvaal Produsente Vereniging byval by die boere van die van die Carletonville-omgewing gevind, aangesien heelwat boere 'n melkery bedryf. Wat koöperasies⁷¹ betref, kom vertakkinge daarvan op streeksvlak voor.⁷² Byna al die boere van die distrik is lede van die plaaslike Sentraalwes Koöperasies (SENWESKO) wie grense verder strek as die Oberholzer-distrik.⁷³

Die SENWESKO-tak te Oberholzer is reeds in 1962 geopen met P. Swanepoel as die eerste bestuurder. Lede van die SENWESKO-bestuur is op hulle beurt weer by graangewasrade, byvoorbeeld die Mielieraad, betrokke. Deurdat die Oberholzer-distrik se boere dus indirek by die SENWESKO-tak betrokke is, verstewig hulle hul aandeel in die skep van 'n beter bedeling vir die landbousektor in die sakewêreld. So ver bekend, is dit veral die boere J.F. Oosthuizen, J.G. de Bruin en P.S. Nortjé is in Desember 1989 as hoofbestuurslid van die Nasionale Mielieprodusente Organisasie (NAMPO) vir 1989 aangewys. Voor hom het J.G. de Bruin dié rang etlike jare lank gevul.⁷⁴ Hierteenoor het Oosthuizen, as 'n landboupionier in die geweste sedert Carletonville se proklamerings, in verskeie landboukomitees gedien.⁷⁵

⁷¹ Landboukoöperasies is 'n onderneming met die doel om aan 'n besondere samelewing se gemeenskaplike en ekonomiese behoeftes te voorsien deur die samesnoering van besondere materiële en nie-materiële vermoëns. Kyk F.J.L. Steenkamp, **Landboukoöperasies in Suid-Afrika, 1900-1960**, p.228.

⁷² J.J. Steyn, "Agtergrond tot departementele landbouvoorligting in Potchefstroom Substreek", p.19 en Carletonville (PU vir CHO), Verw. 3: onderhoud, H.F. du Plessis (Direkteur, wyk drie van SENWESKO), 19.4.1989.

⁷³ SENWESKO is 'n koöperasie wat in 1909 deur die boere van die Klerskdsdorp-omgewing begin is. Graangewasse is hoofsaaklik hanteer. Met behulp van hierdie koöperasie het die Oberholzer-distrik ook 'n tak gekry. Kyk later in die hoofstuk asook Sentraalwes (Koöperatief) Beperk, **Excella quality foods products manufactured by Sentraalwes Industries**, p.1 en Sentraalwes (Koöperatief) Beperk, **Sentraalwes, 1909-1984**, pp.7, 47.

⁷⁴ Carletonville (PU vir CHO), Verw. 3: onderhoud H.F. du Plessis asook J.G. de Bruin, dr. E.J. Stoch, H. Jacobs, J. Kock en P. Swanepoel, 19.4.1989.

⁷⁵ Carletonville (PU vir CHO), Verw. 1: herrinerings, J.F. Oosthuizen, 15.3.1989, pp.1-5.

3.3.1.5 Die Carletonville-tak van die Transvaalse Landbou-Unie (TVLU)

Die TVLU is in 1925 gestig.⁷⁶ Dié unie het sy naam waarskynlik daaraan te danke dat dit aanvanklik hoofsaaklik vroue uit die boeregemeenskap was wat die behoefte gehad het om die Afrikanervrou binne organisasieverband op te hef.

Opheffing as ideaal blyk ook duidelik uit die TVLU se aktiwiteite binne takverband, soos gesprekvoering oor aktuele sake en die beoefening van handvaardigheid op kompetisievlak.⁷⁷ Dit is ongetwyfeld verstedeliking wat daartoe gelei het dat TVLU-taklede, uit 'n verskeidenheid van beroepe, mettertyd die samestelling van TVLU-takke beïnvloed het. Dié unie se naam is egter so behou, en die organisasie word gevolglik, vir die doel van hierdié studie, steeds as uitvloeisel en as dryfveer van die andbousektor beskou.

Voor 1948 was die TVLU se Frederikstad- en Losberg-tak, buite die huidige Carletonville munisipale gebied, die naaste VLU-takke wat vir belangstellende vroue in die omgewing bestaan het.⁷⁸ Met goudmynbedrywighede in volle swang naby Carletonville-dorp het 'n paar vroue, vanuit hoofsaaklik die myngemeenskap te Blyvooruitzicht, op 14 Mei 1952 die Blyvooruitzicht-tak met mev. H.C. Rabie as voorsitster gestig. Op 24 Julie 1954 het die stigting van die Carletonville-tak gevolg, met mev. C. le Roux wat as die voorsitster gekies is.⁷⁹ Hierteenoor is die Preston-tak in die laat-sewentigerjare vir die dames van Welverdiend se omgewing gestig.⁸⁰

Die snelle toename van VLU-takke na die Tweede Wêreldoorlog het dit vir die TVLU moontlik gemaak om vanaf 1951 takke op 'n streekbasis in te deel. Blyvooruitzicht en Carletonville se VLU-tak is by die Potchefstroom-Klerksdorp-Streek, wie se naam in 1961 na die Suidwes-Transvaal-Streek herdoop is, ingeskakel. 'n Streekvoorsitster is uit al die

⁷⁶ I. van der Walt (red.), Gedenkalbum van die Transvaalse Landbou-Unie, 1925-1975, p.1.

⁷⁷ **Carletonville Weekly Record**, 18.7.1975 en **TVLU-Nuus**, Augustus 1988, p.15 as voorbeeld.

⁷⁸ I. van der Walt (red.), Gedenkalbum van die Transvaalse Vroue Landbou-Unie, 1925-1975, p.203.

⁷⁹ **Carletonville Weekly Record**, 18.7.1975, p.5; I. van der Walt (red.), **Gedenkalbum van die Transvaalse Vroue Landbou-Unie, 1925-1975**, p.203-204 en Carletonville (PU vir CHO), Verw. 2: brief, L. le Roux/TVLU, Carletonville, 2.6.1966.

⁸⁰ Transvaalse Landbou-Unie (TVLU), **Suidwes-Transvaal-Streek, jaarverslag, 1.2.1985 -1986** (Opsteller A. Agenbach, voorsitster, TVLU, Carletonville-tak), p.1.

C. le Roux, eerste voorzitter van die VLU-tak, Carletonville.



Bron: T.M. Toxopeüs.

**A. Agenbach, streeksvoorsitter sowel as voorsitster van die VLU-tak, Carletonville
teen 1922.**



Bron: A. Agenbach.

VLU- takke van die streek verkies om die oorkoepelende skakeling te behartig.⁸¹

Sedert die eerste streekvoorsitster vir die Suidwes-Transvaal-Streek aangewys is, is twee persoonlikhede van die Carletonville VLU-tak al as voorsitster vir die streek verkies. Dit is mevv. L.M. Schnetler (1971-1975)⁸² en A. Agenbach wat al vanaf 1984 dié posisie beklee.⁸³

Vanweë die entoesiasme van die VLU-takbesture in die Carletonville-omgewing en goed georganiseerde byeenkomste, het ondersteuning oor die jare toegeneem. So byvoorbeeld het die Carletonville-tak, wat met net ses lede begin het, teen 1988 se ledetal byna veragtvoudig.⁸⁴ Dit is moontlik dat die groot belangstelling in die Carletonville-tak ook daaraan te danke is dat die tak deur van die vroue van Blyvooruitzicht ondersteun is, aangesien laasgenoemde se ledetal van 20 na sewe gekrimp het. Die neerdrukkende landseksonomie in die tagtigerjare wat baie vroue gedwing het om tot die arbeidsmark toe te tree, is ook as 'n moontlike rede vir die afname voorgehou. Daarenteen het die ledetal van die Preston-tak sedert stigting jaarliks tussen 11 en 14 getel.⁸⁵

'n Program, bestaande uit 'n potpourri van bedrywighede, word jaarliks deur die TVLU-hoofbestuur van stapel gestuur, waarby take dan hulle aktiwiteite kan aan- en inpas.⁸⁶ Buiten wat reeds vroeër vermeld is, maak tentoonstellings, geldinsamelingsprojekte, uitstappies en geldelike skenkings ook deel van die plaaslike VLU-takke en Suidwes-Transvaal-Streek se jaarlikse programme uit.⁸⁷

⁸¹ I. van der Walt (red.), Gedenkalbum van die Transvaalse Vroue Landbou-Unie, 1925-1975, p.203.

⁸² I. van der Walt (red.), Gedenkalbum van die Transvaalse Vroue Landbou-Unie, 1925-1975, p.202, 207.

⁸³ Carletonville (PU vir CHO), Verw. 3: onderhoud, A. Agenbach, 10.9.1989 en *TVLU-Nuus*, Augustus 1988, p.15.

⁸⁴ Carletonville weekly record, 18.7.1975, p.5 en I. van der Walt (red.), Gedenkalbum van die Transvaalse Vroue Landbou-Unie, 1925-1975, p.204.

⁸⁵ TVLU, Suidwes-Transvaal-Streek, jaarverslag, 1.2.1984 – 18.36.1988 (Opsteller, A. Agenbach), p.3.

⁸⁶ *TVLU-Nuus*, Desember 1988, pp.10, 13, 18 en Carletonville (PU vir CHO), Verw.1: dokumente, knipsels en foto-albums van mev. T.N. Toxopeüs (Oud-inwoner, Carletonville) soos besigtigop 4.4.1989.

⁸⁷ *Herald vir die Goue Weste*, 3.6.1966, p.1; *Carletonville Herald*, 16.9.1988, p.3; TVLU, *Suidwes-Transvaal-Streek, jaarverslae, 1.2.1984 – 8.6.1988* en Carletonville (PU vir CHO), Verw. 1: nodules, Suidwes-Transvaal-Streek, notule, Maart 1979.

3.3.2. Swart plaasarbeid

Voor 1948 het boere binne die distrik Oberholzer gedurig 'n tekort aan swart arbeiders op die plase gehad. Die Stadsraad van Potchefstroom het gereeld klagtes van boere ontvang dat swart mense té lank sonder toestemming van plase af wegbly en in sommige gevalle selfs nie eers terugkeer nie.⁸⁸

Dié tendens het in die vyftigerjare nie veel anders daaruit gesien nie, al het Carletonville 'n toestroming van trekarbeiders na die goudmyne gehad,⁸⁹ wat tot 'n bevolkingsontploffing in die gebied bygedra het.⁹⁰ Trekarbeiders het hulle dienste hoofsaaklik aan die plaaslike goudmyne gebied.⁹¹

Teen die einde van Augustus 1954 het die getal swart mans wat as arbeiders op die 132 plase in die Oberholzer-gebied gewerk het, sowat 664 getel. Hierteenoor het 56 swart vroue ook plaasarbeid verrig, en 141 het hulle dienste as huishulpe beskikbaar gestel. Dié getalle sluit die swart mense wat op die plaasgronde geplak het, en blykbaar dikwels probleme gegee het, in.⁹² Om die tendens van plakkery te bekamp en bewoners van plakkerkampe in 'n meer geordende sisteem te plaas,⁹³ is die Bantoe arbeidsbeheerraad in 1966 in die lewe geroep. Dit het die steun van al die plaaslike boereverenigings gekry. Hierdie Arbeidsbeheerraad het onmiddellik begin om regspraak oor swart mense in bona fide-boerderybedrywighede, of wat in diens by boerderyhuishouding was, uit te oefen.⁹⁴

⁸⁸ E.S. van Eeden, Die geskiedenis van Gatsrand..., p.50.

⁸⁹ Sentrale Argiefbewaarpark (SAB), Departement van Justice (JUS), Band 1052, lêer 21/733, Oberholzer inspeksieverslae: brief, Magistraat van Oberholzer/Sekretaris van Justisie, Pretoria, 29.5.1954. Kyk **Hoofstuk Vier**, pp.114-116 vir meer inligting oor trekarbeiders in die Carletonville munisipale gebied.

⁹⁰ Carletonville (Munisipaliteit), LAC, lêer NADN9/1/149 no. N1/1/5, West Wits geproklameerde gebied, Naturelle Stadsgebiedwet, toepassing en proklamasie: report, Native administration in the proclaimed area of West Witwatersrand, 1.7.1955 – 30.6.1956 asook N79/15/149 no. 1/1/5, Korrespondensie en verslae: brief, Lokasie Superintendent/Bestuurder Naturellesake, 13.11.1957.

⁹¹ Carletonville (Munisipaliteit), LAC, leer N79/15/149 no. 1/1/5, Korrespondensie en verslae: brief, Lokasie Superintendent/Bestuurder Naturellesake, 13.11.1957.

⁹² PU vir CHO, **Voortgesette streekopname van Beheerde Gebied no. 2:..., verslag no. 3, 1956/57**, p.96 en SAB, JUS, Band 1052, leer 21/733, Oberholzer inspeksieverslae: inspekteurverslag, kantoor van die magistraat Carletonville, 26.2.1953.

⁹³ Carletonville (PU vir CHO), Verw. 1: nodules, Die Panne-Boerevereniging: nodules, 23.3.1960 asook 17.2.1961.

⁹⁴ TBP, Departement van Bantoe-administrasie en –ontwikkeling (BAO), Band 104+9, leer A14/1108(1), Bantu Advisory Board: brief, RDLU/Landdros Oberholzer, 17.12.1966 asook brief, Bantoe-administrasie en –ontwikkeling/Hoofbantoesakekommissaris, 4.8.1967.

Volgens 1970 se statistiek blyk dat dit arbeidergetalle op plase in die omgewing toegeneem het. Gedurende hierdie sensusjaar was 736 swart mans en 131 swart vroue (huishulp uitgesluite) op 54 plase in diens. Elke plaas het dus 'n gemiddeld van 16 arbeiders gehad. Dit is veel meer as wat in 1954 die geval was. Die vermindering van boere en die sentralisering van plase was deels vir dié toedrag van sake verantwoordelik. Getalsgewys het die landbousektor, vergeleke met die mynbou-, handel- en industriële sektor, in dié gebied in 1970 die kleinste arbeidsmag gehad.⁹⁵

Die swart arbeidsmag binne die landboubedryf van die Oberholzer-distrik is, ten spyte van die sewentigerjare se swart onrus op nasionale vlak, oënskynlik nie veel ontwig nie. 'n Groeitendens is eerder opgemerk. In 1981 was die totale arbeidsmag ongeveer 1045 in getal. Die getal gereelde werkers het geter tot 592 gekrimp⁹⁶ en volgens die jongste syfers, het dit nog verder na 376 gedaal.⁹⁷ Alhoewel voor-die-handliggende redes hiervoor nie gevind kon word nie, is dit moontlik dat die vroeë tagtigerjare se droogte, 'n gebrek aan bewysstukke by die registrasie van swartes, die swart behuisingsnood sowel as 'n tekort aan infrastrukturele fasiliteite, hiertoe meegewerk het.⁹⁸

Wat swart behuising op plase betref, was daar in 1981 sowat 169 steenhuse, 155 kamers sowel as 48 wooneenhede (gemaak van verskeidenheid materiaal) in die gebied vir die gesinne van 592 plaasarbeiders in die Oberholzer-gebied beskikbaar.⁹⁹

Behuisingsvoorsiening en die skepping van beter gemeenskapsdienste het in die jare hierna aandag van die boere gekry.¹⁰⁰

⁹⁵ Republiek van Suid-Afrika, Departement van Statistiek, Bevolkingsensus, verslag no. 02-05-06, **Beroep en nywerheid volgens distrik en ekonomiese streek, 1970**, 1970, p.215.

⁹⁶ Republiek van Suid-Afrika, Sentrale Statistiekdiens, Sensus van Landbou, verslag no. 06-01-17, **Boerderyeenhede: getal, oppervlakte...**, 1981, 1981, pp.115, 128, 170.

⁹⁷ Republiek van Suid-Afrika, Sentrale Statistiekdiens, verslag no. 02-85-03, **Nywerheid volgens ontwikkelingstreek, statistiese streek en distrik, 1985**, 1985, p.515.

⁹⁸ Carletonville(Pu vir CHO), Verw. 1: nodules, RDLU: nodules, 23.2.1982 – 24.1.1985 asook nodules, Die Panne-Boerevereniging: nodules, 9.2.1983 – 1.9.1983. Die RDLU het blykbaar 'n arbeidskomitee wat gereeld verslag oor die arbeidstoestande plaaslik moet lewer.

⁹⁹ Republiek van Suid-Afrika, Sentrale Statistiekdiens, Sensus van landbou, verslag no. 06-01-17, **Boerderyeenhede: getal oppervlakte...**, 1981, pp.235, 248.

¹⁰⁰ Carletonville (PU vir CHO), Verw. 1: nodules, RDLU: notule, 23.3.1982 asook nodules, Die Panne-Boerevereniging: nodules, 16.2.1982 – 1.9.1983.

Addisionele byvoordele wat hierdie arbeidsmag het, is die reg om vee aan te hou.¹⁰¹ Dit was 'n praktyk waarvan swart arbeiders alreeds sedert die vroegste jare van die landboubedryf in die huidige Oberholzer-distrik gebruik gemaak het.¹⁰²

3.3.3 Land- en Landboubank van Suid-Afrika

In Suid-Afrika is staats hulp aan die landbousektor deur middel van finansieringsorganisasies nie 'n twintigste eeu skepping nie. Die Lambaardbank, of sogenaamde Bank van Lening, het al sedert 1793 ook vir lenings aan boere vir die verkryging van grond in die eertydse Kaapkolonie voorsiening gemaak.

Meer spesifiek wat die huidige Transvaal betref, kan die skepping van die Arm Burger Fonds, wat tydens die verwoestende runderpes van 1897 deur die ZAR geskep is, as die eerste vorm van regeringshulp aan boere in hierdie streke beskou word. Die Tweede Vryheidsoorlog wat in 1899 gevolg het en met 'n grootskaalse vernieling en vernietiging van plaaseiendom gepaard gegaan het, was waarskynlik die vernaamste rede vir die stigting van die Transvaalse Land- en Landboubank in 1907.

In 1912 het die nuwe Unieregering wetgewing aangeneem wat die toe bestaande koloniale banke verenig het as die Land- en Landboubank oftewel die Landbank.¹⁰³ Landbank-takke het sedertdien regoor die land geopen, waarvan die Potchefstroom-tak geopen in 1939, een is. Die Potchefstroom-tak bedien die distrikte Oberholzer, Ventersdorp, Potchefstroom, Klerksdorp, Wolmaransstad, Bloemhof en Christiana.¹⁰⁴

¹⁰¹ Bovermelde blyk uit statistiek verky uit die Unie van Suid-Afrika, Buro vir Sensus van Statistiek, Landbousensus no. 23, versalg no. 4, **Veeverliese, 1948-49**, p.9 en Carletonville(PU vir CHO), Verw. 3: onderhoud, T.P. Venter (Stasiemeester, Oberholzer), 8.2.1989.

¹⁰² E.S. van Eeden, Die geskiedenis van die Gatsrand..., p.48.

¹⁰³ E.H.D. Arndt, "Landboukreditefasiliteite voor Unie", **Universiteit Pretoria Publikasies**, 3(8), 1939, pp. 1,10,16,23 en E.H.D. Arndt, "Die landboukrediet en landbouskuldvraagstuk", **The South African Journal of Economics**, 1(2), Junie 1933, pp.1,152,154.

¹⁰⁴ Carletonville (PU vir CHO), Verw. 3: onderhoud, Bestuurder (Landbank-tak, Potchefstroom), 25.3.1991.

Landboufinansiering aan boere, hetsy by wyse van die verskaffing van lenings of indirek deur koöperatiewe instansies, is die 24 Landbank-takke van Suid-Afrika se hooffunksie.¹⁰⁵ Alhoewel gegewens rondom individuele kredietverskaffing vertroulik en selfs onbekombaar is, kan aanvaar word dat die boere van die Oberholzer-distrik in die verlede al die Potchefstroom-tak van die Landbank om finansiële hulp genader het.

Na die opkoop van grond deur die Dolomitiese Waterraad sedert die dekade sestig se grondverskuiwings, is die grond gedurende die sewentigerjare weer vir verhuring aan boere beskikbaar gestel,¹⁰⁶ waardeur die boere van die Oberholzer-distrik minder afhanklik van die Landbank se hulp gemaak is.

Teen 1988 het die Landbak-tak te Potchefstroom slegs twee kliënte in die distrik Oberholzer bedien waarvan die leningshulp van beide gesamentlik R397 000 beloop het. In vergelyking met die Potchefstroom-tak se finansiële hulp vir die res van sy bedieningsterrein, naamlik R101 984 000, sowel as Landbank se totale leningshulp aan boere in Suid-Afrika, naamlik R2 108 215 000, was die bovermelde geldelike hulp aan die Oberholzer-distrik in hierdie stadium letterlik 'n druppel in die emmer.

Hierteenoor is die SEWESKO-tak te Oberholzer se Landbankfondse blykbaar ruimer deur die boere van die distrik benut. Op dié wyse het die Land- en Landboubank van Suid-Afrika indirek wel etlike boere van die distrik finansiëel bygestaan.¹⁰⁷

3.4 LANDBOU-ONTWIKKELING VANAF DIE PROKLAMERING VAN CARLETONVILLE IN 1948 TOT VERKRYGING VAN MUNISIPALE STATUS, 1959

Die beginfase van drie goudmyne se ontwikkeling en opkoop van grond vir verder eksplorاسie, die verrysing van ses dorpe – waarvan Carletonville in 1948 die proses van

¹⁰⁵ E.H.D. Arndt, "Die landboukrediet en landbouskuldvraagstuk", *The South African Journal of Economics*, 1(2), Junie 1933, p.152. Vergelyk ook Republiek van Suid-Afrika, Sentrale Statistiekdiens, verslag no. 11-01-01, *Landbouopname, 1986*, 1987, p.169 ten opsigte van Streek 75 waarbinne die Oberholzer-distrik val.


¹⁰⁶ Kyk afdeling 3.5 van hierdie hoofstuk p.93.

¹⁰⁷ Carletonville (PU vir CHO), Verw. 3: onderhoud, Bestuurder (Landbank-tak, Potchefstroom), 25.3.1991.

Model !

MELKERY ●

(Eienaar: J. van Lutterveld).



**I
S
U**

MELKERY VIR

★ *Vars Melk*
★ *Room*
★ *Diens en.*
★ *Tevredenheid*

GOEIE NUUS

★

Ons hoop om gedurende April 1954 ons nuwe persele te betrek, waar ons melk gepasteuriseer sal word met moderne masjinerie.

TELEFOON
CARLETONVILLE 316
PK. OBERHOLZER

proklamasie deurloop het – sowel as die langsame vestiging van handelaars: dit is die omstandighede waarmee die boere van die Carletonville-omgewing reeds voor die dekade vyftig te doen gekry het. In 1959 is hiërdie reeks nuwighede binne die munisipale grense van die nuwe selfstandige plaaslike owerheid Carletonville saamgesnoer.

3.4.1 Plase en Personalia

In die munisipale gebied van Carletonville kom min plase waarop daar slegs geboer word, voor. Bo en behalwe dorpe, word ander ekonomiese sektore ook op van die plase aangetref.¹⁰⁸ Bekende families wat teen 1948 in die Carletonville gebied geboer het, is die Wolmaranse op Welverdiend, die Oberholzers¹⁰⁹ sowel as die Hommesse¹¹⁰ op Wonderfontein, en die Peets van die plaas Oog van Wonderfontein.¹¹¹ Op gedeeltes van plase in mynbesit was daar onder meer die welbekende Schuttes van Buffelsdoorn asook as die Dreyers, Du Preez's en Pienaars van Elandsfontein IQ 289. Buite die munisipale grense, maar nog binne die Oberholzer-distrik, is dit veral die Nortjé's van Rooipoort wat in dié stadium sinoniem met die gebied was.¹¹²

3.4.2 Veeboerdery-aktiwiteite

3.4.2.1 Melkbedryf

Word die boerderybedrywighede in die Carletonville-gebied sedert 1948 in oënskou geneem, blyk dit dat slegs enkele plaasgedeeltes vir droëland- en besproeiingsboerdery benut is. Die oorwegend gemengde grasveld tussen plase is hoofsaaklik deur melkboere as voedsel vir hulle beeste benut. Só gewild was die melkbedryf reeds in die aanvangsjare van dorps-en goudmynontwikkeling dat daar teen 1950-51 al 17 melkerye in die munisipale

¹⁰⁸ Kyk kaart no. 1, p.21a en Carletonville (PU vir CHO), Verw. 1: Stadsraad van Carletonville, Lys van eienaars van grond in die Carletonville munisipale gebied, 1988.

¹⁰⁹ PU vir CHO, Voorgesette streekopname van Beheerde Gebied no. 2:..., verslag no. 3 1956/57, p.87 en E.S. van Eeden, Die geskiedenis van die Gatsrand..., pp.1-21.

¹¹⁰ Carletonville (Pu vir CHO), Verw. 1: herrinerings, G. Hommes, 29.11.1988 asook Verw. 3: onderhoud, T.M. Toxopeüs, 4.4.1989 en *Herald vir die Goue Weste*, 3.9.1965, p.5.

¹¹¹ Unie van Suid-Afrika, Departement van Landbou, *Die boere van Transvaal en hul organisasie, 1897-1957*, p232 en Carletonville (Pu vir CHO), Verw. 3: onderhoud, G.G. Toxopeüs, 3.3.1989.

¹¹² E.S. van Eeden, *Die geskiedenis van Gatsrand...*, Hoofstukke Een, Twee en Ses en Unie van Suid-Afrika, Departement van Landbou, *Die boere van Transvaal en hul organisasie, 1897-1957*, p.231.

gebied voorgekom het. Onder hulle tel dié van Steinthal, Oberholzer, Van Lutterveld, Nieuhuis, Botha, Kleyn, Roos, Nortjé, Harmse, Stoch en Phibbs.¹¹³ Heelwat boere het melk aan laasgenoemde melkery verskaf, wat die melk weer vanaf Bank en Blyvooruitzicht plaaslik versprei het. Die melkery van die Van Luttervelds, genaamd Model Melkery/Dairy, het later die verspreidersrol by Phibbs oorgeneem. Teen 1956 het 22 melkerye al met Model Melkery/Dairy sake gedoen.¹¹⁴ Die “Kommissie Wonderfontein” wat reeds in 1928 deur die Hollandse nedersetters gestig is, het ook gedurende die vyftigerjare nog ‘n melkery, met behulp van fondse wat deur die Nederlandse Bank vir Suid-Afrika verskaf is, bedryf. A.J. Grashuis het toe die bedryf namens die “Kommissie” behartig.¹¹⁵

As onder meer direkte verskaffers van melk aan die omgewing se goudmyne,¹¹⁶ het melkboere teen 1959 as’t ware elk ‘n potensiële goudmyn bedryf. In hierdie stadium het melkboerderye in die Oberholzer-distrik gesamentlik 34 600 lb (15 727 kg) room geproduseer, 30 8600 lb (140 272 kg) melk aan fabrieke, 675 100 gelling (303 795 liter) aan melkerye en 400 gelling (1 341 000 liter) vir eie gebruik gelewer. Die totale wins hieruit verkry, het 94 032 pond bedra.¹¹⁷

Van die boere het melk aanvanklik per spoor in melkkanne vanaf veral Oberholzerhalte na Johannesburg, Krugersdorp en Randfontein versend en daar versprei. Hulp by die halte was toe nog gebrekkig, en boere was vir hulle eie arbeiders vir die vervoer sowel as die op- en aflaai van alle produkte verantwoordelik. Eers is ossewaens en later van tyd trekkers gebruik om produkte na onderskeie stasies te vervoer. Hulp is alleenlik deur helpers van goederetreine gebied as ‘n boer se vrag oor die twee ton was.¹¹⁸ Die benutting van

¹¹³ Carletonville (Munisipaliteit), LAC, Minutes, minute, 19.1.1950; 2.2.1959 asook lêer A8/8, West Wits LAC Regional Abattoir: monthly report –West Witwatersrand Local Area Committee, 31.7.1951.

¹¹⁴ Carletonville (Munisipaliteit), LAC, lêer 61/0/943, Welverdiend dorp algemene korrespondensie: brief, Gesondeheidsraad/Lisensiebeampte, 18.4.1957 assok 10.6.1957 en **Carletonville Herald**, 17.9.1965, p.6.

¹¹⁵ Nedbank-argief, MP, Band 8, Wonderfontein verslagen: brief, A.j. Grashuis/Nederlandse Bank vir Suid-Afrika, 26.1.1950 asook Band 17, Wonderfontein algemene correspondentie, staten, schetzen enz., 1952-1957: brief, Besturende Direkteur, Vereeniging ZASM/Dr. U. von Backström, 13.8.1954.

¹¹⁶ PU vir CHO, Voorgesette streekopname van Beheerde Gebied no.2:..., verslag no.3, 1956/57, p.104.

¹¹⁷ Unie van Suid-Afrika, Buro vir Sensus en Statistiek, Lanbousensus, verslag no.33, **Landbou- en veteeltproduksie en suikerriet-, hout- en wattelpantasies, 1958-59**, 1959, p.110.

¹¹⁸ Carletonville (Pu vir CHO), Verw. 3: onderhoud, T.P. Venter, 8.2.1989; M.M. Cole. “The frash milk supply of the Witwatersrand and Pretoria: an analysis of the geographical factors delimiting the supplying areas”, **Suid-Afrikaans Joernaal vir Wetenskap**, 51, February 1955, pp.199-205 en **Herald vir die Goue Weste**, 3.9.1965, p.5.

vragmotor vervoer vir die vervoer van produkte het veral in die laat- vyftigerjare toegeneem.¹¹⁹ Gevolglik het die eise van boere ten aansien van die aanlê van behoorlike distrikspaaie meer geword.¹²⁰

3.4.2.2 Vleisbedryf

Die vleisbedryf, veral bees- en varkboerderye, in die Carletonville-gebied is na 1948 stadigaan deur die teenwoordigheid van die goudmynbedryf verstewig. Eienaars van slaghuise in die Carletonville-omgewing, van wie sommige teen 1950 op 'n gereelde basis vleis aan myne gelewer het, is B.N.D. Geldenhuys, J.L.P. van Graan (Oog van Wonderfontein), J.G. Stapelberg, J.J. Nieuhuis (Wonderfontein), J.J. Giessing (Uitspanning), Pantanowitz en Katz (Wilverdiend), West Driefontein Supply Stores and Jacobson, Arenson en Orelowitz asook W.P. Stols (Wes-Driefontein). 'n Slaghuis op Blyvooruitzicht, genaamd D. en D.H. Frazer, het die Blyvooruitzicht-goudmyn se vleisbestellings vanaf Potchefstroom behartig.¹²¹

Vanweë die ongekontroleerde verskaffing van vleis deur boere en die groterwordende behoefte wat moontlik tot 'n onhigiëniese massalewering kon lei, het die Gesondheidsraad vir Buitestedelike Gebiede al in April 1948 die moontlikheid vir die oprigting van 'n sentrale slagpale in die gebied oorweeg.¹²² Die goudmynmaatskappye het hierdie stap verwelkom. Moontlik sou dit ook daartoe kon bydra dat meer boere vleis sou lewer, sodat die myne aan die weeklikse kwota van 1,6 kg vleis per werknemer, soos dit deur die Kamer van Mynwese vasgestel is, kon voldoen, wat nie tevore moontlik was nie as gevolg van die plaaslike vleistekort.¹²³

¹¹⁹ Carletonville (PU vir CHO), Verw. 1: herrinerings, G.Hommes, 29.11.1988.

¹²⁰ Departement van Paaie (Potchefstroom), lêer P92-DP07-072-23/22/992, Distrikspad 92: petisie, teer van distrikspad no.92 vanaf Welverdiend na Buffelsdoorn, 21.3.1949. Kyk ook **Hoofstuk Ses**, pp.259-260.

¹²¹ Carletonville (Munisipaliteit), LAC, lêer A8/8, West Wits LAC, Regional Abattoir: brief, Health Inspector, Krugersdorp/Medical Officer of Peri Urban Areas Health Board, Pretoria, 16.8.1948 asook LAC, Minutes: minutes, 20.4.1950 en 23.6.1950.

¹²² Carletonville (Munisipaliteit), LAC, lêer A8/8, West Wits LAC, Regional Abattoir: brief, Direkteur van Vleisvoorrade, Pretoria/Mediese Gesondheidsbeampte van Gesondeheidsraad, Pretoria, 26.4.1948.

¹²³ Carletonville (Munisipaliteit), LAC, lêer A8/8, West Wits LAC, Regional Abattoir: brief, Mining Rights and Estates Departement, Johannesburg/Peri urban Area Health Board, Pretoria, 24.6.1948.

Om onverklaarbare redes het die aangeleentheid van 'n slagpale eers in 1951 weer ter sprake gekom nadat dit uit die inspekteurverslag bekend geword het dat die ongekontroleerde slagting van vee in die gebied nie oral onder higiëniese toestande uitgevoer word nie. As voorbeelde is varke, wat masels (*Cysticerci cellulosae*) onder lede gehad het maar geslag is, genoem is.¹²⁴ Soveel as 17 slaghuise in die gebied het toe al vleis, verwerk vanuit hulle eie slagpale, aan die publiek verskaf.¹²⁵

In 1952 is die oprigting van 'n streekslagpale in beginsel deur die Plaaslike Gebiedskomitee goedgekeur, maar as gevolg van 'n gebrek aan fondse eers laat vaar. 'n Tydelike skema is van stapel gestuur wat hoofsaaklik behels het dat slagpale van alle slaghuise in die toekoms aan deegliker inspeksie onderwerp sal word. Voorts is W.P. Stols (driefontein) sowel as J.G. Stapelberg en H. van Wyk (Wonderfontein) se slagfasiliteite as voldoende beskou om almal in die omgewing te bedien.¹²⁶

Gedurende die jare na 1952 tot 1958 het die getal slaghuise in en rondom die dorpe in die Carletonville-omgewing konstant gebly.¹²⁷ Die oprigting van 'n abattoir was steeds nie in sig nie. Hoofvleisverskaffersentra soos Johannesburg, Krugersdorp en Potchefstroom se bediening van die gebied het blykbaar stremmend op die vooruitsigte van 'n abattoir vir Carletonville, vanweë die streng kompetisie wat dit ingehou het, ingewerk. Daarby was die hoë boukoste verbonde aan 'n abattoir ook 'n bydraende oorsaak vir die sloerdery met die oprigting.¹²⁸ Teen 1959 het 16 slaghuise, naamlik dié van J.J. Nortjé, P. Holtshauzen, R.S. Schoeman, B.N.D. Geldenhuys, J.Jacobson (elk een slaghuis), H.C. van Wyk, L.R. Botha (elk twee slaghuise) en W.P. Stols (sewe slaghuise) die gebied bedien.¹²⁹

¹²⁴ Carletonville (Munisipaliteit), LAC, lêer A8/8, West Wits LAC, Regional Abattoir: verslag, Gesondheidsinspekteur, 17.8.1951 asook LAC, Minutes, minute, 19.10.1951.

¹²⁵ Carletonville (Munisipaliteit), LAC, lêer A8/8, West Wits LAC, Regional Abattoir: monthly report of the West Wits Local Area Committee, 31.7.1951.

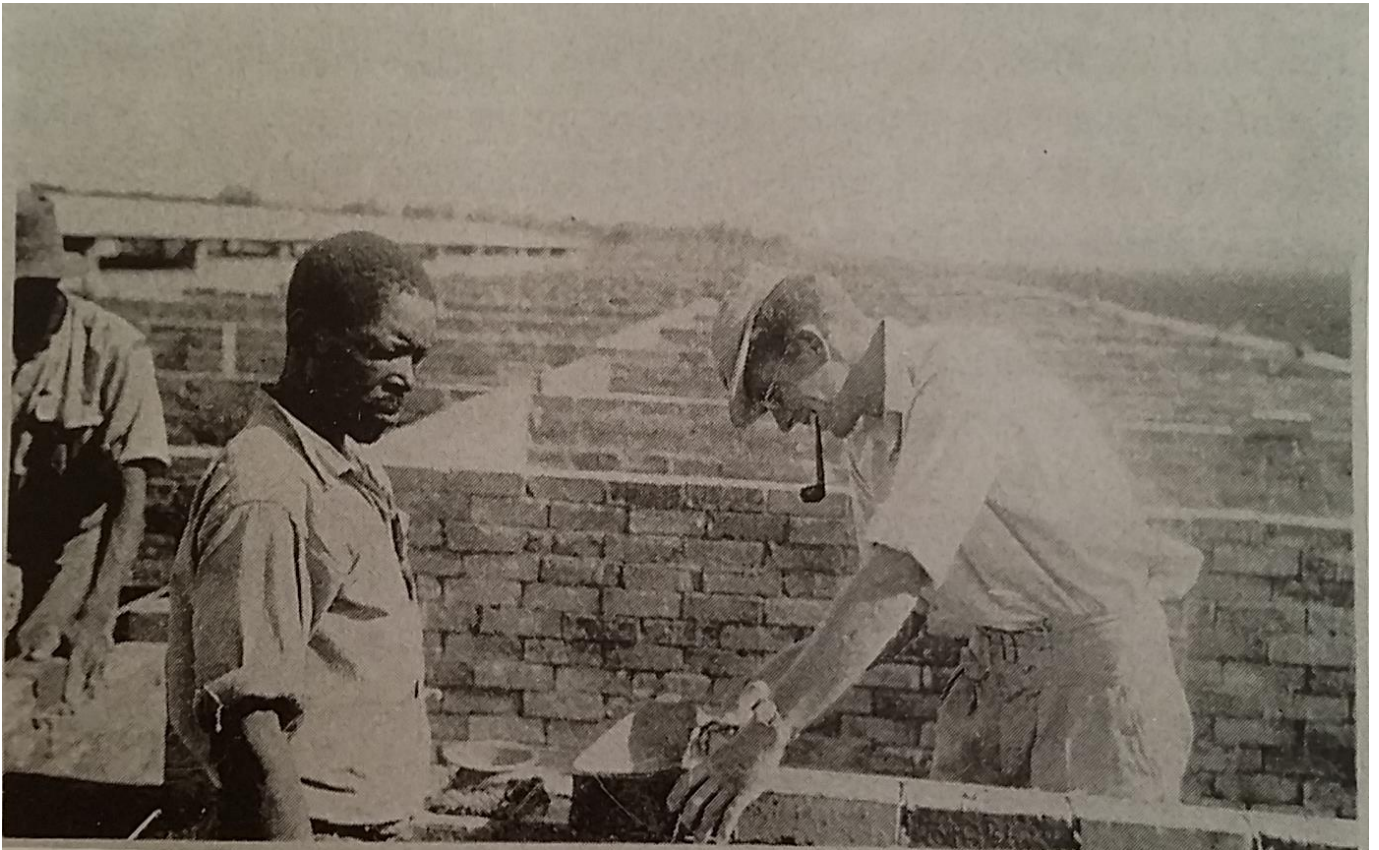
¹²⁶ Carletonville (Munisipaliteit), LAC, lêer A8/8, West Wits LAC, Regional Abattoir: memorandum in the erection of a regional abattoir at Carletonville 5.5.1953 asook report on meat inspection services, West Witwatersrand Area, district Oberholzer, 21.8.1953 en Carletonville (PU vir CHO), Verw. 3: onderhoud, P. Holtshauzen (Sakeman, Careltonville), 27.7.1990.

¹²⁷ TAB, Departement van Landbou (LDB), Band 3154, lêer 4022/12/44, Regsitation of butchers appeals: brief, A. Kleanthouse/Gesondheidsraad, 19.10.1954; Carletonville (Munisipaliteit), LAC, leer 1/1/149, West Wits LAC, regional abattoir, slaughterhouses: brief, Gesondheidsbeampte Gesondheidsraad/Sekretaris Gesondheidsraad, 18.12.1958 asook LAC, Minutes: minute, 12.1.1959.

¹²⁸ Carletonville (Munisipaliteit), LAC, Minutes: minutes, 21.2.1958.

¹²⁹ Carletonville (Munisipaliteit), LAC, Minutes: minutes, 21.2.1959.

R. Toxopeüs besig om varkhokke op J.E. Hommes se plaas op te rig, 1950.



Bron: G.G. Toxopeüs

Dit wil voorkom asof die varkboerderybedryf gedurende 1948 tot 1959 besonder opgang in die Oberholzer-gebied gemaak het. Boere wat in die vyftigerjare goed op dreef met varkboerderye gekom het, is twee Hollandse nedersetters, naamlik J.E. Hommes en sy voorman R. Toxopeüs,¹³⁰ sowel as H.P. Oosthuizen en A. Peet.¹³¹

Die omliggende myne het ook indirek die varkboerderybedryf gestimuleer, aangesien groot hoeveelhede afvalvoedsel van die myne hiervoor verkry kon word. Nie al die varkboere egter het glo in dié voorreg gedeel nie.¹³²

Soos in die geval van varkboerderye was daar in die vyftigerjare net 'n paar hoenderboere in die distrik. Hierin staan die hoenderboerbedrywe van die Hollandse nedersetter H. Clay en ene Kleyn uit. Clay het byvoorbeeld in die dertigerjare al op Wonderfontein met hoenders begin boer.¹³³ Hy het waarskynlik die myne, asook groothandelaars in die PWV-gebied, van hoenders voorsien.

3.4.3 Landbougewasse

Wat gewasse betref, was die verbouing van mielies gewild.¹³⁴ Etlke boere het hoofsaaklik 'n bestaan hieruit gemaak. Boere het aanvanklik hul mielies by die graanbergingsplekke op Randfontein, Magaliesburg en Ventersdorp ingelewer.¹³⁵ Die heel eerste poging wat ter verkryging van 'n graansilo geloods is, dateer uit die dekade twintig. Dit was egter onsuksesvol, aangesien die opbrengs van graangewasse in die gebied as te laag beskou is.¹³⁶

¹³⁰ Carletonville (PU vir CHO), Verw. 1: herrinerings, G.Hommes, 29.11.1988 asook Verw. 3: onderhoud, T.M. Toxopeüs, 4.4.1989 en *Herald vir die Goue Weste*, 3.9.1965, p.1.

¹³¹ Unie van Suid-Afrika, Departement van Landbou, *Die boere van Transvaal en hul organisasie, 1897-1957*, p.232.

¹³² PU vir CHO, Voortgesette streekopname van Beheerde Gebied no. 2..., verslag no. 3, 1956/57, p.232.

¹³³ Carletonville (PU vir CHO), Verw. 3: onderhoud, T.M. Toxopeüs, 4.4.1989 asook onderhoud, A.J. du Buys, 17.2.1989 en *Suid-Afrikaanse Stem*, 20.3.1959, p.16.

¹³⁴ TAB, MCV, Band 49, leer 71/7/5(1), Publisiteit: brief, Stadsklerk, Carletonville/D. Smit, Potchefstroom, 15.2.1960.

¹³⁵ Carletonville (PU vir CHO), Verw. 1: herrinerings, J.F. Oosthuizen, 15.3.1989.

¹³⁶ Die Westelike Stem, 28.6.1922, p.3.

In 1956 het J.F. Oosthuizen namens die RDLU 'n tweede poging met die oog op die verkryging van 'n silo gelei. Eers het hy opnames van boere in die omgewing se graanopbrengste gemaak en 'n geskikte stuk grond vir die oprigting van 'n graanpakhuis gesoek. Oosthuizen het bevind dat die totale graanopbrengs in die Oberholzer-distrik sowat 70 000 sakke is en dit dus veel meer as die vereiste 45 000 sakke, alvorens 'n graanstoor opgerig kon word, is. 'n Gedeelte naby Oberholzer-stasie is as die geskikste plek vir die oprigting van só pakhuis geag. Met hierdie inligting is die Koster Koöperasie genader, aangeneem die RDLU gemeen dat die Oberholzer-distrik binne die grense van dié Koöperasie geval het. Dit was egter nie die geval nie. Die hoofsetel van SENWESKO te Klerksdorp was vir die Oberholzer-omstreke verantwoordelik. Hierdie Koöperasie was die versoek van die boere van die Oberholzer-distrik goedgesind.¹³⁷ In 1957-58 het SENWESKO aan die oprigting van 'n graanopbergingsplek te Oberholzer aandag geskenk.¹³⁸

3.4.4 Remmende invloed

Water is sekerlik een van die vernaamste aspekte wat by tye 'n remmende invloed op die landbousektor van die Carletonville-gebied gehad het. So byvoorbeeld was 'n oorvloed van water na 'n buitengewone reënneerslag vir bersproeiingsboere 'n groot probleem, aangesien die water veral vanaf paaie op besproeiingsgrond opgedam het. As gevolg hiervan het die Waaksaamheidskomitee van Welverdiend in 1954 voorgestel dat kanale gebou moet word om stormwater na die plaas Varkenslaagte te lei.¹³⁹

Voorts het die onttrekking van ondergrondse water deur die plaaslike goudmyne sedert 1957 waarskuwingstekens bogronds getoon. Die lewensvatbaarheid van veral besproeiingsboerderye langs die fonteine het hierna drasties verminder.¹⁴⁰ Dit het in die sestigerjare 'n kritieke punt bereik toe die fonteine op die plaas Oog van Wonderfontein

¹³⁷ Carletonville (PU vir CHO), Verw. 1: herrinerings, J.F. Oosthuizen, pp.2,4, 15.3.1989 asook Verw. 2: vrealys, E.S. van Eeden/ J.F. Oosthuizen, 13.4.1989.

¹³⁸ Carletonville (Munisipaliteit), LAC, Minutes: minute, 20.06.1957 asook 17.1.1958.

¹³⁹ Departement van Paaie (Potchefstroom), lêer P89/1-DP071-23/21/P89-1, Provinsiale pad P89/1: brief, Padinspekteur, Potchefstroom/Distrikpadingenieur, Potchefstroom, 12.11.1952 en Carletonville (Munisipaliteit), LAC, lêer T1/31, Pretorius township: brief, Oberholzer Besproeiingsraad/Gesondheidsraad vir Buiteseldelike Gebiede, 2.2.1954. Dit wil voorkom asof dié voorstel nie uitgevoer is nie.

¹⁴⁰ J.F. Womarans, *Die ontwatering van die dolomietgebied aan die Verre Wes-Rand:...*, p.13 en Carletonville (Pu vir CHO), verw. 1: memorandum, Oberholzer irrigation Board submitted to the Select Committee Water bill, 1960 (Dokumentversameling dr. E.J. Stoch).

opgedroog het.¹⁴¹ Veeboere wat ook besproeiingsboerderye bedryf het om hoofsaaklik in hulle vee se voedselrantsoene te voorsien, sou ook hierdeur erg ontwrig word.

Ander probleme wat veeboere in die vyftigerjare dikwels las gegee het, is veesiektes soos die reeds vermelde masels onder varke en geslagsiektes, genaamd *Epivaginitis* en *Epidydemitis*, onder beeste.¹⁴² Hierteenoor het mielieboere in 1957 las van droogte¹⁴³ en plaë ondervind waarvan die ruspelaag in 1958 waarskynlik die strafste was.¹⁴⁴ Die produktiwiteit van beide die vee- en die mielieboere het na alle waarskynlikheid as gevolg van hierdie onderskeie plaë skade gelei.

’n Ander leemte waarmee die meeste boere ook gedurende die dekade vyftig geworstel het, is ’n gebrek aan elektriese krag. Hierdie infrastrukturele gerief was toe nog slegs vir die dorpsbewoners van die gebied beskore,¹⁴⁵ en dié agterstand is eers in die laat-sestigerjare uitgewis.¹⁴⁶

Gedurende 1959 het die Oberholzer-Boerevereniging aanbeveel dat ’n plaaslike varsproduktemark opgerig word. Die eerste Stadsraad het laat blyk dat ’n plaaslike varsproduktemark opgerig word.¹⁴⁷ Die eerste Stadsraad het laat blyk dat hulle dié ontwikkeling goedgesind is. Verdere optrede het egter so gesloer dat die idée van ’n mark nie in die vyftigerjare verwesenlik is nie,¹⁴⁸ wat uiteraard tot die nadeel van die plaaslike ekonomie gestrek het.

¹⁴¹ Kyk ook in dié hoofstuk by afdeling 3.5, pp.90-91.

¹⁴² Nedbank-argief, MP, Band 17, Wonderfontein algemene correspondentie, staten, schetsen ens., 1952-1957: brief, Besturende Direkteur, Vreeniging ZASM/Dr. U von Backström, 13.8.1954 asook rapport op melkkudde, veeartsenykundige ondersoek, 8.7.1954.

¹⁴³ Nedbank-argief, Economische Ontwikkeling (EO), Band 11, lêers 102-108, Economische Rapporten: ekonmiese oorsigte van Carletonville-tak, verslae, 31.12.1957 – 31.1.1958.

¹⁴⁴ Nedbank-argief, EO, Band 11, lêers 102-108, Economische Rapporten: ekonmiese oorsigte van Carletonville-tak, verslae, 31.3.1958 – 30.6.1958.

¹⁴⁵ Unie van Suid-Afrika, **Debatte van die Volksraad**, 21.5.1951, kolomme 7300-7301 en Carletonville (Munisipaliteit), CM, Raadsnotules: nodules, 31.7.1959 tot 10.12.1959.

¹⁴⁶ Carletonville (PU vir CHO), Verw. 1: herrineringe, J.F. Oosthuizen, 15.3.1989 asook Verw. 2: vraelys, E.S. van Eeden/J.F. Oosthuizen, 13.4.1989 en Verw. 1: nodules, Die Panne-Boerevereniging: nodules, 1959-1968.

¹⁴⁷ TBP, MCV, lêer 58/1, Mark: brief, Town Engineer/Newcombe, 10.8.1959 asook brief, Oberholzer-Boerevereniging/Stadsraad, 18.2.1960.

¹⁴⁸ TBP, MCV, lêer 58/1, Mark: brief, Stadsraad/Oberholzer-Boerevereniging, 30.3.1960.

Ten spyte van al die remmende invloede blyk dit dat die Oberholzer landbousektor tot in hierdie stadium, met die dekade sestig voor die deur, op dreef was,¹⁴⁹ en dat die mynbedryf nog as voordelig vir die landbou ervaar is. Die waterkrisis wat in die laat-vyftigerjare ernstig begin word het, was 'n voorspel tot die eerste werklik negatiewe gevolge wat goudmynvestiging vir die landbou ingehou het.

3.5 DIE STAND VAN DIE LANDBOUSEKTOR GEDURENDE DIE SINGKATKRISIS, 1960-1972

Ongeag die onsekere en onstabiele periode en gepaardgaande krisis wat sinkgate na 1960 vir die landbou-aktiwiteite in die Carletonville-gebied meegebring het,¹⁵⁰ is die uitwerking daarvan op die produksie-uitsette van boerderye teen 1972 moeilik te peil.¹⁵¹ Die byna totale verlies van die Oberholzer-Boerevereniging en die RDLU se notules, sowel as die beëindiging van Die Panne vir sowat vier jaar sedert 1967, bemoeilik die rekonstruering van aktiwiteite in verband met die landbousektor gedurende die sinkgatkrisisjare verder.¹⁵² Alhoewel die plaaslike landboubedryf wel deur ontwatering en grondverskuiwings geraak is, is die ontwikkelingsproses van sommige boerderye net deels vertraag.

3.5.1 Die veebedryf

3.5.1.1 Bees- en skaapboerdery

Soos in die vyftigerjare was daar gedurende die dekade sestig 'n groeitendens in die bees- en skaapbedryf binne die Oberholzer-distrik waarneembaar. In 1963-1964 het die getal beeste in die distrik 5525 getal waarvan 3451 vir melkproduksie gebruik is en 2074 vir vleisproduksie. Dus het die melkbedryf steeds oorheers.¹⁵³

¹⁴⁹ Republiek van Suid-Afrika, Buro van Sensus en Statistiek, Landbousensus, verslag no. 33, **Landbou en veeteeltproduksie en suikerriet-, en hout- en wattleplantasies, 1958-59**, 1959, pp.66,87.

¹⁵⁰ Kyk afdeling 3.5.3.1, pp.84-91 van hierdie hoofstuk.

¹⁵¹ Kyk ook afdeling 3.7, pp.104-105 van hierdie hoofstuk.

¹⁵² Kyk afdeling 3.3, p.60 en voetnootverwysing 47 van hierdie hoofstuk.

¹⁵³ Republiek van Suid-Afrika, Departement van Statistiek, Landbousensus no. 38, verslag no. 06-01-03, **Verlag oor landbou- en veeteeltproduksie en hout en wattleplantasies, 1963-64**, 1964, p.172.

Sedertdien het die getal beeste sodanig toegeneem¹⁵⁴ dat daar teen 1967-68 al 6819 beeste in die distrik voorgekom het.¹⁵⁵ Die landbou-aktiwiteite op Bank in 1970 het egter die groeipatroon ontwig, aangesien die getal beeste, wat in hierdie stadium 'n stewige 7536 getel het,¹⁵⁶ teen 1971 – 1972 gekrimp het.¹⁵⁷

Die groeipatroon van skaapboerdery het gedurende die sestigerjare gewissel. Só byvoorbeeld het die 2945 skape wat gedurende 1965 – 1966¹⁵⁸ in die gebied aanwesig was in die daaropvolgende jaar tot 1883 gedaal,¹⁵⁹ om weer in 1967 – 1968 tot 2565 te styg.¹⁶⁰ Teen 1972 het 1980 skape in die Carletonville-gebied voorgekom,¹⁶¹ en dit was 'n skerp daling van 1020 skape in vergelyking met 1970-1971 se statistiek.¹⁶² Aangesien dit meestal nie wolskape was nie, is die vermoede dat feitlik al die skape in die Oberholzer distrik vir slagdoeleindes aangehou is.

Vanweë die trae toename in varsvleisproduksie, veral as gevolg van die mededingende mark buite die Carletonville-gebied, het die getal slagterye nie gedurende die sestigerjare toegeneem nie. Die vooruitsigte vir 'n abattoir was teen 1972 ook steeds buite sig.¹⁶³

¹⁵⁴ Republiek van Suid-Afrika, Buro vir Statistiek, Landbousensus no. 40, verslag no. 06-01-02, **Opsomming van die vernaamste statistieke oor landbou- en veeteeltproduksie, 1965-66**, 1966, p.15 asook Landbousensus no. 41, verslag no. 06-01-04, **Verslag oor landbou- en veeteeltproduksie, 1966-67**, 1967, p.23.

¹⁵⁵ Republiek van Suid-Afrika, Departement van Statistiek, Landbousensus no. 42, verslag no. 06-01-05, **Opsomming van die vernaamste statistieke oor landbou- en veeteeltproduksie, 1967-68**, 1968, p.49.

¹⁵⁶ Republiek van Suid-Afrika, Departement van Statistiek, Landbousensus no. 44, verslag no. 06-01-08, **Verslag oor landbou- en veeteeltproduksie, 1971-72**, 1971, deel 2, p.9.

¹⁵⁷ Republiek van Suid-Afrika, Departement van Statistiek, Landbousensus no. 44, verslag no. 06-01-08, **Verslag oor landbou- en veeteeltproduksie, 1971-72**, 1972, p.143.

¹⁵⁸ Republiek van Suid-Afrika, Departement van Statistiek, Landbousensus no. 40, verslag no. 06-01-02, **Opsomming van die vernaamste statistieke oor landbou- en veeteeltproduksie, 1965-66**, 1966, p.34.

¹⁵⁹ Republiek van Suid-Afrika, Departement van Statistiek, Landbousensus no. 41, verslag no. 06-01-04, **Verslag oor landbou- en veeteeltproduksie, 1966-67**, 1967, p.23.

¹⁶⁰ Republiek van Suid-Afrika, Departement van Statistiek, Landbousensus no. 42, verslag no. 06-01-05, **Opsomming van die vernaamste statistieke oor landbou- en veeteeltproduksie, 1967-68**, 1968, p.49.

¹⁶¹ Republiek van Suid-Afrika, Departement van Statistiek, Landbousensus no. 45, verslag no. 06-01-09, **Verslag oor landbou- en veeteeltproduksie, 1971-72**, 1972, p.143.

¹⁶² Republiek van Suid-Afrika, Departement van Statistiek, Landbousensus no. 44, verslag no. 06-01-08, **Verslag oor landbou- en veeteeltproduksie, 1971-72**, 1971, deel 2, pp. 57,68.

¹⁶³ Carletonville (Munisipaliteit), Raadsnotules: nodules, 1959-1972.

3.5.1.2 Die varkboerderybedryf

Die varkbedryf in die Oberholzer-distrik het gedurende die sestigerjare baie belofte - veel meer as enige ander veeboerdery - getoon. In 1967 was die getal varke in die gebied al 6876,¹⁶⁴ en teen 1968 het dit verder tot 'n fenomenale 8635 gestyg.¹⁶⁵ Varkboer J.E. Hommes het ook in hierdie stadium sy seun na Europa gestuur om inligting met betrekking tot die modernste teelhuise en –toerusting vir die doeleindes van sy varkbedryf by Oberholzer te bekom. Hierdeur sou Hommes, as een van die grootste produsente van spek in Suid-Afrika, teen 'n laer prys kon produseer.¹⁶⁶

Die belowende vooruitsigte vir die varkboere in die gebied het egter, met ingang van die dekadewentig, veel vinniger verdof as vir die res van die veebedryf. Bank se ontruiming,¹⁶⁷ waar etlike varkboere in die bedryf gestaan het, het veel hiermee te doen gehad. Dit het meegebring dat die getal varke met byna die helfte gekrimp het, en teen 1971 maar 4461 getel het.¹⁶⁸ Hierop het 'n verdere terugslag in 1972 gevolg toe Hommes, vanweë probleme wat hy in verband met die watergehalte en sinkgate ervaar het, sy varkboerdery en jarelange verbintenis met die gebied opgesê het.¹⁶⁹ Die uitwerking hiervan op die getal varke wat in hierdie stadium in die gebied voorgekom het, naamlik 2186, is duidelik.¹⁷⁰

3.5.1.3 Hoenderboerdery

Van die paar hoenderboere se bedrywighede in die jare sestig is min bekend. Dit wil voorkom asof dieselfde gesigte wat hulle in die vyftigerjare op hierdie terrein begewe het, hulle sedert 1959 verder hierin onderskei het.¹⁷¹

¹⁶⁴ Republiek van Suid-Afrika, Departement van Statistiek, Landbousensus no. 41, verslag no. 06-01-04, **Verlag oor landbou- en veeteeltproduksie, 1966-67**, 1967, p.28.

¹⁶⁵ Republiek van Suid-Afrika, Departement van Statistiek, Landbousensus no. 42, verslag no. 06-01-05, **Opsooming van die vernaamste statistiek oor landbou- en veeteeltproduksie, 1967-68**, 1968, p.49.

¹⁶⁶ Carletonville (Pu vir CHO), Verw. 2: brief, J.E. Hommes/Far West Rand Dolomitic Water Association, 8.5.1968.

¹⁶⁷ Kyk afdeling 3.5.3.1, pp.84-91 van hierdie hoofstuk.

¹⁶⁸ Republiek van Suid-Afrika, Departement van Statistiek, Landbousensus no. 44, verslag no. 06-01-08, **Verlag oor landbou- en veeteeltproduksie, 1970-71**, 1971, p.79.

¹⁶⁹ Kyk afdeling 3.5.3.1, pp.84-91 van hierdie hoofstuk vir 'n breedvoerige bespreking in verband met die watergehalte en sinkgate.

¹⁷⁰ Republiek van Suid-Afrika, Departement van Statistiek, Landbousensus no. 45, verslag no. 06-01-09, **Verlag oor landbou- en veeteeltproduksie, 1971-72**, 1972, p.154.

¹⁷¹ Carletonville (PU vir CHO), Verw. 3: onderhoud, G.G. Toxopeüs, 3.3.1989. Landboustatistiek van die sestigerjare vermeld nie die stand van hoenderboerdery in Suid-Afrika nie.

In 1970 – 1971 het 13 121 hoenders in die gebied voorgekom,¹⁷² en dit het in 1972 verder tot 14 139 toegeneem.¹⁷³ Waarom hoenderboerdery in die Oberholzer-distrik die sinkgatkrisis “vrygespring” het, is onseker. Moontlik moet ‘n verklaring in die feit dat Carletonville en Bank deur sinkgate geteister is,¹⁷⁴ gesoek word, maar dat die grootste deel van die distrik nie hierdeur beïnvloed is nie.

3.5.2 Landbougewasse

In soverre dit die produksie van landbougewasse in die Oberholzer-distrik gedurende die sinkgatkrisis aangaan, staan enkele aktiwiteite uit. So byvoorbeeld was die oprigting van markfasiliteite en ‘n graansuier van die eerste sake waaraan voorrang in die sestigerjare verleen is. Wat eersgenoemde betref, het die Stadsraad na die vertoë van boere die leiding geneem deur omliggende markte te nader om vas te stel watter geriewe die voordeligste vir die Carletonville-omgewing sou wees. Die ondersoek het egter getoon dat die finansiële risiko van ‘n volwaardige mark te hoog was, waarna die daarstelling van ‘n “boeremark” as alternatief oorweeg is. Vir dié doel is R800 000 deur die Stadsraad vir die oprigting van ‘n afdak met stalletjies, die nodige sanitêre geriewe as ‘n parkeerterrein bewillig.¹⁷⁵

Die here Cooper en Pretorius van Roodepoort, wat beide al jare ervaring met Market gehad het, is genader om met die bouplanne en verdere advies ten opsigte van die voorgenome Carletonville-mark behulpsaam te wees. Hulle sou ook die eerste huurders van die mark wees.¹⁷⁶ Alhoewel die moontlikheid vir latere uitbreiding ook in die vooruitsig gestel is, is die oprigting van die mark nooit verwesenlik nie. Die Stadsraad het in Mei 1966 besluit dat daar nie moontlikhede vir ‘n volwaardige mark is nie, aangesien die plaaslike produsent hoofsaaklik seisoengebonde graangewasse produseer. Daarteenoor het die verbruiker ‘n

¹⁷² Republiek van Suid-Afrika, Departement van Statistiek, Landbousensus no. 44, verslag no. 06-01-08, **Verslag oor landbou- en veeteeltproduksie, 1970-71**, 1971, p.102.

¹⁷³ Republiek van Suid-Afrika, Departement van Statistiek, Landbousensus no. 45, verslag no. 06-01-09, **Verslag oor landbou- en veeteeltproduksie, 1971-72**, 1972, p.154.

¹⁷⁴ Kyk **Hoofstuk Twee**, pp.32-37.

¹⁷⁵ TBP, MCV, lêer 58/1, mark: brief, Nurcombe, Summerley, Ringrose and Todd/Peri Urban Areas Health Board, 25.10.1960; Carletonville (Munisipaliteit), CM, Raadsnotules: notule, 29.5.1961; **West Rand Times en Wesrander**, 14.7.1961, p.7 en **Die Potchefstroom Nuus/News**, 2.12.1960, p.2.

¹⁷⁶ TBP, MCV, lêer 58/1, mark: uitreksel uit die nodules van die Stadsraad, 4.10.1961 asook 26.10.1961 en **West Rand Times en Wesrander**, 16.2.1962, p.3.

meer omvattende en aaneenlopende behoefte gehad. Dit blyk dat etlike marskramers ook reeds in hierdie behoefte voorsien het en die boere gevolglik nie 'n mark gekry het nie.¹⁷⁷

Die Oberholzer-distrik se vermelde seisoengebonde graangewasse, vernaamlik mielies en koring, het gedurende die eerste paar jare van die dekade sestig veel belofte getoon. Aanhoudende reëns was hiervoor verantwoordelik¹⁷⁸ In 1963-1964 is 46 593 kg mielies en 597 kg koring geproduseer.¹⁷⁹ Ten spyte van droogtetoestande wat teen 1965 in die distrik voorgekom het,¹⁸⁰ het die produksie van mielies en koring steeds met onderskeidelik 53 220 kg en 2501 kg toegeneem.¹⁸¹ Die feit dat die produksie van hierdie gewasse in 1971 steeds groei getoon het,¹⁸² te midde van terugslae, gebiedsontruiming en waterprobleme, moet grotendeels aan die volharding van die boere buite die munisipale gebied in die Oberholzerse distrik beskou word.

Dié groeitendens in die lewering van graan het tot die behoefte aan die oprigting van 'n plaaslike graansilo in die plek van die graanpakhuis bygedra.¹⁸³ Aanvanklik is Welverdiend sowel as Bank vir dié doel oorweeg, maar Oberholzer was uiteindelik die keuse van die meeste boere.¹⁸⁴ SENWESKO se ander projekte gedurende die sestigerjare het egter hulle fondse uitgeput, en dit het die oprigting van 'n graansilo vir Oberholzer tydelik vertraag. 'n Silo vir Oberholzer het eers in 1970 weer ter sprake gekom toe die Regering 'n bedrag van R40 miljoen vir die oprigting van graansilo's in Suid-Afrika bewillig het. Twee silo's is vir onderskeidelik Oberholzer en Bank goedgekeur.¹⁸⁵ Die reeds vermelde ontwatering van die Bank-Kompartement, wat uiteindelik tot die uitkoop van boere gelei het, was na alle

¹⁷⁷ Herald vir die Goue Weste, 27.5.1966, p.1.

¹⁷⁸ **Die Potchefstroom Nuus/News**, 16.12.1960, p.2 en **Potchefstroom Herald**, 13.1.1961, p.6 asook 26.1.1962, p.7.

¹⁷⁹ Republiek van Suid-Afrika, Departement van Statistiek, Landbousensus no. 38, verslag no. 06-01-03, **Verlag oor landbou- en veeteeltproduksie en hout- en wattelplantasies, 1963-64**, 1964, pp.27, 84.

¹⁸⁰ Kyk afdeling 3.5.3.2, pp.92-93 van hierdie hoofstuk.

¹⁸¹ Republiek van Suid-Afrika, Buro vir Statistiek, Landbousensus no. 40, verslag no. 06-01-02, **Opsomming van die vernaamste statistiek oor landbou- en veeteeltproduksie, 1956-66**, 1966, p.9.

¹⁸² Kyk Republiek van Suid-Afrika, Departement van Statistiek, Landbousensus no. 44, verslag no. 06-01-08, **Verlag oor landbou- en veeteeltproduksie, 1970-71**, 1971, pp.117, 128.

¹⁸³ Carletonville (PU vir CHO), Verw. 3: onderhoud, H.F. du Plessis, P. Swanepoel en J. Kock, 19.4.1989 asook Verw. 1: notules, Die Panne-Boerevereniging: notules, 16.10.1961; 28.10.1963 en 11.5.1965.

¹⁸⁴ Carletonville (PU vir CHO), Verw. 3: onderhoud, H.F. du Plessis, P. Swanepoel en J. Kock, 19.4.1989 asook Verw. 1: notules, Die Panne-Boerevereniging: notules, 15.10.1965.

¹⁸⁵ Carletonville (PU vir CHO), Verw. 1: notules, Die Panne-Boerevereniging: notules, 15.10.1965 asook 5.3.1970 en 8.8.1972.

waarskynlikheid die rede waarom Bank as 'n keuse nooit verwesenlik is nie. Daarenteen het die oprigting van die Oberholzer-silo na 1972 daadwerklik momentum gekry.¹⁸⁶

3.5.3 Remmende invloede

3.5.3.1 Ontwatering en grondverskuiwings

Waterkrisisse, gepaard met grondverskuiwing, is sekerlik van die neteligste sake wat tot dusver in die Oberholzer-distrik se landbougeskiedenis ter sprake gekom het. Alhoewel die waterprobleem in die sestigerjare eers prominente aandag geniet het, was sluimerende insidente in dié verband gedurende die jare vyftig wel aan die orde. Toe al selfs is gevrees dat besproeiingsboere hulle waterbronne, vanweë die myne se onttrekking van ondergrondse water, kon verloor. Die bou van kanale en selfs damme is voorgestel om hierdie water te vergaar. Die Oberholzer Besproeiingsraad wou egter nie optree nie, aangesien die toekomstige hantering van ondergrondse water deur die mynbousektor nie in daardie stadium duidelik was nie.¹⁸⁷

Kort voordat die sogenaamde Interdepartementele Komitee rakende dolomitiese mynwater in die Verre Wesrand in November 1960 oor die waterkwessie in dié gebied verslag gedoen het, het die natuurlike waterloop te Wonderfontein, vanweë die ondergrondse wateronttrekking, opgedroog. Hierdie water wat deur die Wes-Driefontein-myn uitgepomp is, is daarop deur kanale aan die plaaslike Besproeiingsraad oorgedra wat dit na die boere moes versprei. Uit die verslag van die Interdepartementele Komitee blyk dit dat die ontwatering van die Oberholzer-Kompartement, in sy geheel, deur die Komitee voorgestel is. Die voortgesette aktiwiteite van die goudmyne as onontbeerlike ekonomiese bron van inkomste vir die land, is as rede vir hierdie voorstel voorgehou.¹⁸⁸

¹⁸⁶ TBP, MCV, leer 88/1, Spoorwegfasiliteite: uittreksel uit notule van die Bestuurskomiteevergadering, 8.5.1973 en Carletonville (PU vir CHO), Verw. 1: notules, Die Panne-Boerevereniging: notule, 8.8.1972.

¹⁸⁷ Carletonville (PU vir CHO), Verw. 1: uittreksels van notules, Oberholzer Besproeiingsraad: s.j. (Dokumentversameling dr. E.J. Stoch).

¹⁸⁸ Carletonville (PU vir CHO), Verw. 1: final report, Interdepartmental Committee on Dolomitic Mine Water Far West Rand, November 1960, pp.5,9,22 (Dokumentversameling dr. E.J. Stoch) en J.F. Wolmarans, *Die ontwatering van die dolomietgebied aan die Verre Wes-Rand:...*, p.22.

Uit die Komitee se verslag is dit ook gestel dat 'n ontwaterde kompartement die landbousektor op twee wyses kon affekteer. Eerstens kon die besproeiingsgebied uitgebrei word, aangesien die water in kanale gepomp kon word, wat verspreiding moontlik maak. Sou die hoeveelheid water wat deur die kanale gestuur word, egter verminder, onder meer vanweë die myne se toename in persoonlike waterverbruik, sou boere noodwendig benadeel word. Volgens die verslag was boere se oorskakeling van 'n besproeiings- na 'n droëlandboerdery ook nie moontlik nie, aangesien die meeste besproeiingsplase te klein was om as ekonomiese eenhede vir droëlandboerdery benut te word. Ten tweede is bespiegel dat die onttrekking van water ook tot die opdroging van boorgate kon lei.¹⁸⁹ Dit het inderdaad gebeur, en wel alreeds voor die Komitee se verslag bekend gestel is.¹⁹⁰ In die verslag is die mening uitgespreek dat veral melkboerderye in só 'n toestand moontlik tot niet kon gaan. 'n Ander duurder bron van watervoorsiening om hierdie toestand te bereedder, was glo moontlik. Voorts is die uitkoop van boere weer 'n ander moontlikheid wat geopper is. Die Interdepartementele Komitee het voorgestel dat in hierdie gevalle die vergoeding die landbouwaarde van die grond moes oorskry.¹⁹¹

Instansies gemoeid met die betrokke wateraangeleentheid, soos die Besproeiingsraad en die Gesamentlike Komitee rakende ontwatering, was van oordeel dat die Interdepartementele Komitee se voorstelle die beste oplossing vir die sensitiewe wateraangeleentheid in die Carletonville-gebied was.¹⁹² Hierbenewens het die Gesamentlike Komitee in 1963 sy steun aan die Interdepartementele Komitee se aanbeveling rakende die algehele ontwatering van die veelbesproke Oberholzer-Kompartement toegesê. Riglyne vir skadevergoeding is ook deur die Gesamentlik Komitee vasgestel, asook die stigting van 'n dolomitiese waterraad is aanbeveel.¹⁹³ Hierdie waterraad het op 26 Januarie 1964 'n werklikheid geword.¹⁹⁴ Boere is deur die Dolomitiese Waterraad versoek om eise in te stel vir

¹⁸⁹ Carletonville (PU vir CHO), Verw. 1: final report, Interdepartmental Committee..., pp.9,12,15 (Dokumenteversameling dr. E.J. Stoch).

¹⁹⁰ J.F. Wolmarans, Die ontwatering van die dolomietgebied aan die Verre Wes-Rand:..., pp.22-23.

¹⁹¹ Carletonville (PU vir CHO), Verw. 1: final report, Interdepartmental Committee..., pp.17,18,28 (Dokumenteversameling dr. E.J. Stoch).

¹⁹² Carletonville (PU vir CHO), Verw. 1: memorandum, Joint Committee Representative of the Government of the RSA and the Transvaal and Orange Free State Chamber of Mines, 2.12.1963 asook uitreksels van notules, Oberholzer Besproeiingsraad, s.j. (Dokumenteversameling dr. E.J. Stoch).

¹⁹³ Carletonville (PU vir CHO), Verw. 1: memorandum, Joint Committee..., 2.12.1963 (Dokumenteversameling dr. E.J. Stoch).

¹⁹⁴ . (Dokumenteversameling dr. E.J. Stoch). Constitution, Far West Rand Dolomitic Water Association, 26.1.1964 (Dokumenteversameling dr. E.J. Stoch).

verliese gely in die geval van water tekort.¹⁹⁵ Vanweë die verskynsel van sinkgate wat in dié stadium ook in die besproeiingsgebied van die Oberholzer-distrik voorgekom het, is die Staatstegniese Komitee in Augustus 1964 in die lewe geroep om onder meer die Dolomitiese Waterraad met advies te bedien.¹⁹⁶

Dit lyk asof die vrese van boeregesinne vir sinkgate in die Oberholzer-gebied ook na die sinkgatvoorval op Blyvooruitzicht in Augustus 1964 toegeneem het, sterk reaksie en selfs paniek ontlok het.¹⁹⁷ Enkele boere in die Rooipoort-omgewing is teen 1966 deur die Staatstegniese Komitee aanbeveel om hulle plase te ontruim. Dit het ook vir die Nortjé's wat hulle jarelange verbintenis met Rooipoort nou juis op hierdie wyse moes beëindig, gegeld.¹⁹⁸ Boere is in hierdie stadium deur mnr. P.M.K. le Roux, minister van Waterwese, daarvan verseker dat hulle verseker vir hul verliese gely, vergoed sou word.

Boere in die besproeiingsgebied is ook belowe dat as hulle noodgedwonge, vanweë 'n watertekort vir besproeiing, uitgekoopt moes word en die res van die plaas nie 'n ekonomiese eenheid vorm nie, hierdie gedeelte wel ook uitgekoopt sou word.¹⁹⁹ Watervoorsiening by wyse van waterkanale het egter toe alreeds aandag ontvang ten einde die normale gang van besproeiingsboerderye te verseker.²⁰⁰

Van die besproeiingsboere was egter, te midde van dié baie versekerings, erg gefrustreerd en ontevrede. Alleenlik mynbedrywighede is as sondaar vir die gebied se versakkende grond, wat onder meer met swakker landbouvooruitsigte gepaard gegaan het, voorgehou. Dit was veral die beginsels waarvolgens die uitbetaling van skadevergoeding geskied het, wat gehaper het. Skynbaar het duurgekoopte familieplase, in teenstelling met die toename van grondpryse regoor die res van die land, in hierdie stadium feitlik geen verkoopswaarde gehad nie. Gevolglik sou hierdie boere nie hul beleggings in kontant kon omsit om sodoende 'n soortgelyke heenkome elders te vind nie. 'n Watertekort was besproeiingsboere se ander

¹⁹⁵ Carletonville (PU vir CHO), Verw. 1: memorandum, TLU Dolomitiese Adviesraad, 16.5.1968 (Dokumenteverzameling dr. E.J. Stoch).

¹⁹⁶ Carletonville Herald, 21.8.1964, p.1. Kyk ook Hoofstuk Twee, pp.34-35.

¹⁹⁷ **Sunday Times**, 24.10.1964, p.1; J.F. Wolmarans, **Die ontwatering van die dolomietgebied aan die Verre Wes-Rand:...**, pp.99,103 en Carletonville (PU vir CHO), Verw. 1: memorandum, RDLU en Oberholzer-Boerevereniging, 17.2.1966 (Dokumenteverzameling dr. E.J. Stoch).

¹⁹⁸ **Die Vaderland**, 3.2.1966, p.1.

¹⁹⁹ **Die Transvaler**, 22.2.1966, p.1.

²⁰⁰ Herald vir die Goue Weste, 26.11.1965, p.1.

frustrasie. Tesame met die voorkoms van versakkende grond, het dit die ekonomiese winsgewendheid van besproeiingsboerderye ontwig en skynbaar bemoeilik deurdat:

- * Hellings as gevolg van sinkgate oornag verander het,
- * Sekure voorgekom het wat besproeiing onmoontlik en gevaarlik gemaak het, en
- * Besproeiingswater, as gevolg van die uitgeputte ondergrondse watervoorrade, nie gedurende die droë seisoene beskikbaar was nie.²⁰¹

Sowat 200 besproeiingsboere se aktiwiteite is deur die bovermelde probleem geraak. Die bedrywighede van die Oberholzer Besproeiingsraad is veral deur die uitgeputte watervoorraad beïnvloed. Mynaktiwiteite het die waterbronne wat dié Raad hanteer, blykbaar so drasties verminder dat die finansiële implikasies en administratiewe las te veel geword het. Gevolglik het die minister van Waterwese reeds vroeg in Februarie 1966 dié Oberholzer Besproeiingsraad vir drie jaar tydelik van sy pligte onthef en enkele amptenare aangewys om ondertussen slegs basiese verpligtinge te behartig.²⁰²

Myne in die omgewing het al teen 1966 water vir persoonlike gebruik aan meer as sowat 30 boere, wie se boorgate opgedroog het, verskaf.²⁰³ Water is ook op 'n beperkte skaal vir besproeiingsdoeleindes beskikbaar gestel. Soos wat verwag is, kon 'n konstante vloeï van water deur die mynkanaal nie volgehou word nie, omdat sommige verbruikers 'n hoë kwota water op sekere dae verbruik het. Verdere reëlins het hieruit voortgevloeï, sodat alle verbruikers gelykwaardig behandel is. Aandag is ook aan die uitbreiding van die mynkanaal in die omgewing van Bank en Wonderfontein gegee. As gevolg hiervan het die Kamer van Mynwese gemeen dat boere in die gebied 'n goeie winterseisoen behoort te hê en dit vir die Dolomitiese Waterraad dalk nie nodig sal wees om skadevergoeding aan boere, weens 'n verlies van gewasse as gevolg van droogte, te betaal nie.²⁰⁴

²⁰¹ Carletonville (PU vir CHO), Verw. 1: memorandum, RDLU en Oberholzer-Boerevereniging, 17.2.1966 (Dokumenteversameling dr. E.J. Stoch).

²⁰² **Die Transvaler**, 5.2.1966, p.1 en Carletonville (PU vir CHO), Verw. 2: brief, Sekretaris van Waterwese/Die Transvaalse Landbou-Unie, 26.6.1968 (Dokumenteversameling dr. E.J. Stoch).

²⁰³ **Carletonville Herald**, 18.2.1966, p.5 en Carletonville (Pu vir CHO), Verw. 1: herrinerings, G. Hommes, 29.11.1988.

²⁰⁴ Carletonville (PU vir CHO), Verw. 2: brief, Transvaal and Orange Free State Chamber of Mines/Far West rand Dolomitic Water Association, 13.4.1966 (Dokumenteversameling dr. E.J. Stoch).

Dit blyk egter dat die jaar 1966 oorwegend 'n droë jaar was en van die boere wel skade gely het.²⁰⁵ Sommiges se oeste is boonop deur 'n onverwagse swaar neerslag in November verwoes.²⁰⁶ Op inisiatief van die Oberholzer-Boerevereniging is 'n advieskomitee, genaamd die Transvaalse Landbou-Unie (TLU)-Advieskomitee, wat reeds in April 1966 gestig is, op die been gebring met die doel om boere met die opstel van eise om skadevergoeding soos dié by te staan. Mnr. A.D. Niemand het as eerste voorsitter van die Advieskomitee opgetree.²⁰⁷

Gedurende 1976 het die Advieskomitee ook aandag aan die markwaarde van landbougrond in die Oberholzer-distrik gegee, aangesien daar steeds 'n ontevredenheid onder boere rakende die Dolomitiese Waterraad se waardasiebepalings van grond geheers het.²⁰⁸ Hierbenewens is eise wat ook nie na behore geskik is nie, sowel as sommige eise wat afgekeur is, ondersoek.²⁰⁹ Die Komitee het ook die klagtes van boere, onder meer dat die Wes-Driefontein-myn besoedelde water met skadelike minerale elemente soos boron en aluminium in die besproeiingskanale gestort het, ondersoek.²¹⁰ Hierdie ondersoek het 'n wye reaksie tot gevolg gehad.²¹¹

Sommige boere het beweer dat dié vermelde besoedeling die plantegroei en dierelewe in die omgewing geraak het. As voorbeelde is die abnormale afwesigheid van saad tydens die oes van bokwiet, mielies en koring, die swaar pigmentering van gras en klawer wat vir voerdoeleindes aangeplant is sowel as 'n abnormale hoeveelheid vrektes, misgeboortes en wanskapenheid wat onder vise, bokke en varke voorgekom het, genoem.²¹² 'n Deputasie van

²⁰⁵ Carletonville (PU vir CHO), Verw. 1: old claims not solved, purchases, 1966-1968 (Dokumenteversameling dr. E.J. Stoch).

²⁰⁶ Carletonville (Munisipaliteit), CM, Raadsnotules: notule, 8.11.1966 en Carletonville (PU vir CHO), Verw. 3: onderhoud, dr. E.J. Stoch, 19.4.1989.

²⁰⁷ Carletonville (PU vir CHO), Verw. 1: notules, TLU-Advieskomitee vir die Verre Wesrandse dolomitise gebied: notule 19.4.1966. Enkele persone se eise wat deur die Advieskomitee behandel is, word in die notule van 5.9.1966, asook in 'n kennisgewing van 20.4.1966 genoem (Dokumenteversameling dr. E.J. Stoch).

²⁰⁸ Carletonville (PU vir CHO), Verw. 1: notules, TLU-Advieskomitee...: notule, 26.4.1967.

²⁰⁹ Carletonville (PU vir CHO), Verw. 2: brief, Transvaal and Orange Free State Chamber of Mines/E.J. Stoch, 1.5.1967 (Dokumenteversameling dr. E.J. Stoch).

²¹⁰ Carletonville (PU vir CHO), Verw 1: notules TLU-Advieskomitee...: notule, 26.4.1967 asook 27.10.1967; 1.11.1967 en 3.11.1967.

²¹¹ Vergelyk die berigte wat in die volgnede koerant verskyn het: **Die Transvaler**, 4.11.1967, p.2; **Sondagstem**, 22.10.1967, pp.1,3; **Die Vaderland**, 3.11.1967, p.1 en **Carletonville Nuus**, 9.11.1967, p.1.

²¹² Carletonville (PU vir CHO), Verw. 2: brief, J.E. Hommes/Far West Rand Dolomitic Water Association, 11.10.1967 asook Verw. 1: herrinerings, G. Hommes, 29.11.1988, Verw. 1: notules,

die Advieskomitee na die minister van Mynwese en Beplanning het op die aanwysing van 'n kommissie om die beweerde waterbesoedeling te ondersoek, uitgeloop.²¹³

Ondersoeke gedurende 1968 met betrekking tot waterbesoedeling het aan die lig gebring dat 'n uitermate tekort aan kalsium in die water moontlik die rede vir 1967 se misoeste en swak veeteling verantwoordelik kon gewees het. Daar is bespiegel dat sommige minerale, sowel as verskeie radio-aktiewe isotope, wel 'n nadelige uitwerking op die kalsiuminhoud van die water kon gehad het.²¹⁴ Op sy beurt het Lever's Stock Feeds Propriety Limited van Boksburg in November 1968 'n analise van die water wat op J.E. Hommes se plaas verbruik word, gemaak en bevind dat die water, afgesien van die hoë konsentrasie boron, suiwer is. Hommes se probleem met sy varkboerdery is deur Lever's hieraan gewyt.²¹⁵

Geen klinkklare bewyse is skynbaar deur die Kommissie van Ondersoek vir hierdie abnormaliteite gevind nie. Die TLU-Advieskomitee was egter nie hiermee tevrede nie en het daarop aangedring dat alle bevindinge van die Kommissie publiek gemaak word. Dit het nie gebeur nie.²¹⁶ Dit wil voorkom asof dié netelige kwessie na 1968 eenvoudig net 'n stille dood gesterf het.

Ondertussen het besproeiingsboere gedurende die aktiwiteite van die Kommissie van Ondersoek voorgestel dat die Wes-Driefontein-goudmyn die water wat uit die Bank-Kompartement gepomp word, regstreeks na die Bank-kanaal moes voer en dit nie eers deur

TLU-Advieskomitee...: notule, 26.4.1967 asook 27.10.1967 en 15.2.1968 (Dokumenteverzameling dr. E.J. Stoch).

²¹³ Carletonville (PU vir CHO), Verw. 1: notules, TLU-Advieskomitee...: kennisgewing van 'n aanstelling van 'n TLU-Advieskomiteelid op die Kommissie van Ondersoek, 17.11.1967.

²¹⁴ Carletonville (PU vir CHO), Verw. 1: memorandum, TLU-Advieskomitee, 3.11.1968 (Dokumenteverzameling dr. E.J. Stoch). Blykbaar kom 'n hoë fosfaatinhoud ook plek-plek in die Oberholzer-gebied voor. Dit kan glo die osmotiese proses van gewasse, as gevolg van die hoë soutgehalte, benadeel. Kyk Carletonville (PU vir CHO), Verw. 3: telefoniese inligting, met betrekking tot uittreksels uit mnr. M. Vorster se verlag oor die geohidrologie van die Wonderfontein-gebied, telefonies verkry van 'n dr. Bredenkmap, Departemnet Geohidrologie, Pretoria, 10.8.1989.

²¹⁵ Carletonville (PU vir CHO), Verw. 2: brief, Lever's Stock Feeds Pty. Ltd./J.E. Hommes, 1.11.1968 (Dokumenteverzameling dr. E.J. Stoch). In hierdie stadium is bespiegel dat waterbesoedeling die inwoners, wta van die water gebruik het, ook geaffekteer het. Kyk Carletonville (PU vir CHO), Verw. 3: onderhoud E.J. Stoch, 19.4.1989 en **Herald vir die Goue Weste**, 29.11.1968, p.1.

²¹⁶ Carletonville (PU vir CHO), Verw. 1: notules, TLU-Advieskomitee...: notule, 2.12.1968.

die pypleiding van die mynaanleg moes gaan nie.²¹⁷ Oënskynlik het dit nie gebeur nie, en voorts was die vlak van die Bank-oog teen 1968 in ieder geval besig om drasties te sak.²¹⁸

Te midde van die gebeure rondom Bank-oog het van die boere in die gebied besluit om die gebied vrywillig te verlaat. Die waterskaarste en stryd met die myne oor die beweerde besoedeling, sowel as die uitputting van die eens ryk ondergrondse waterbronne, het klaarblyklik vir sommige boere eenvoudig te veel geword. Die negatiewe gesindheid is deur die vorige jare se oesmislukkings en veeverliese wat aan hierdie probleem gewyt is, bevorder. Finansiële laste het opgehoop, en die Dolomitiese Waterraad is weens hulle streng keuring alvorens eise om skadevergoeding uitbetaal word, verwyd.²¹⁹

Alhoewel die Regering die probleem van besproeiingsboere in die Oberholzer-gebied, soos wat dit in 1967 en 1968 te berde gekom het, simpatiek gesind was, blyk dit volgens die Advieskomitee dat boere steeds nie genoeg hulp en betrokkenheid van Staatsweë ontvang het nie. Boere het hulle op die Owerheid beroep om hulle teen die mynbesture te beskerm wat moontlik hulle swak finansiële posisie, as gevolg van die bestaande toedrag van sake, kon uitbuit.²²⁰ Die Regering is ook deur die boere versoek om die waterwette op te knap, aangesien dit geen beskermende klousule vir ondergrondse waterregte bevat het nie.²²¹ Ten opsigte van laasgenoemde het mnr. S.P. Botha, die adjunk-minister van Waterwese, kort hierna verseker dat dit aan die gang is.²²²

Onverwagse waterinvloei in die Wes-Driefontein-myn vanaf 26 Oktober 1968 het verreikende gevolge vir die Bank-oog ingehou²²³ Van Staatsweë en die mynowerhede se kant is die stelselmatige ontwatering van die Bank-Kompartement as die enigste oplossing voorgedra. Op 26 Desember dié jaar is 'n permit, met voorwaardes en verpligtinge in sake die onttrekking van ondergrondse water by Bank, aan die Wes- en Oos-Driefontein-myn

²¹⁷ Carletonville (PU vir CHO), Verw. 1: notules, TLU-Advieskomitee...: notule, 15.2.1968.

²¹⁸ **The Star**, 13.3.1968, p.1.

²¹⁹ Carletonville (PU vir CHO), Verw. 1: memorandum, TLU-Advieskomitee, 16.5.1968 (Dokumenteversameling dr. E.J. Stoch) en **The Star**, 13.3.1968, p.1.

²²⁰ Carletonville (PU vir CHO), Verw. 1: memorandum, TLU-Advieskomitee, 16.5.1968 (Dokumenteversameling dr. E.J. Stoch).

²²¹ Carletonville (PU vir CHO), Verw. 1: memorandum, TLU-Kongres, beskrywingspunt, Mei 1968 (Dokumenteversameling dr. E.J. Stoch).

²²² Die Landbouweekblad, 21.5.1968, p.20.

²²³ J.F. Wolmarans, Die ontwatering van die dolomietgebied aan die Verre Wes-Rand:..., p.170.

**Van die eerste sinkgate in die Wonderfonteinspruit naby mielielande noord van
Bankstasie, 1970.**



Bron: Dr. J.F. Wolmarans.

Die verval van die Bank-rollermeule teen 1976.



Bron: Dr. J.F. Wolmarans.

voorgelê. Beide het dit aanvaar, en die permit is op 26 September 1969 uitgereik.²²⁴ Die gevolg hiervan was dat die Bank-oog ook tien jaar en drie maande nadat die Wonderfontein-oog ontwater is, op dieselfde wyse voor die eise van goudmynontwikkeling geswig het.²²⁵

Vanweë die ontwatering van die Bank-Kompartement was die boere van die Bank-omgewing teen 1970 in 'n ekonomiese stry gewikkel. Ontwatering het soveel sinkgate in die gebied meegebring dat boerdery in dié geweste nie meer lewensvatbaar was nie. Bank se boere was verplig om hul plase te ontruim, waarna dit deur die Dolomitiese Waterraad uitgekoop is.²²⁶ Dit het die landbousektor in die Oberholzer-gebied in hiërdie stadium 'n groot knou gegee, aangesien dit veroorsaak het dat die hoeveelheid boere en plase drasties verminder het.²²⁷

Dit blyk asof die nuwe prosedure met betrekking tot die uitkoop van eiendom deur die Raad, waarby drie deskundiges betrokke was, die boere teen 1970 meer tevrede gestem het. Die vergoedingsbedrae vir plase is oor die algemeen as billik en aanneemlik beskou.²²⁸ As gevolg van hierdie gunstiger toedrag van sake het die TLU-Advieskomitee se werksaamhede in 1970 nie-amptelik tot 'n einde gekom.²²⁹

Van Regeringskant het die besproeiingsboere van die Oberholzer-distrik ook die versekering gekry dat aandag opnuut aan die bou van kanale gegee word. Dit is selfs in die vooruitsig gestel dat die vloedwater van die Vaalrivier in die toekoms in die ontwaterde kompartemente gepomp sou word, sodat dit gedurende droogtye benut kon word.²³⁰

²²⁴ Carletonville (Pu vir CHO), Verw. 1: opinion, 1969, pp.1-23 asook memorandum insake voorgestelde permit ten opsigte van ontwatering van Bank-Kompartement aan minister S.P. Botha, 29.10.1969 (Dokumentversameling: E.J. Stoch).

²²⁵ Bank-oog was op 1 Desember 1969 letterlik droog. Kyk J.F. Wolmarans, *Die ontwatering van die dolomietgebied aan die Verre Wes-Rand:...*, p.170.

²²⁶ *The Star*, 3.3.1970, p.1.

²²⁷ Kyk afdeling 3.2.1, p.54 van hierdie hoofstuk.

²²⁸ *Die Transvaler*, 3.8.1974, p.2; Carletonville (PU vir CHO), Verw. 3: onderhoud, A.J. Buys, 17.2.1989 en dr. E.J. Stoch (Boer en sakeman, Carletonville), 27.6.1990.

²²⁹ Carletonville (Pu vir CHO), Verw. 3: onderhoud, dr. E.J. Stoch, 27.6.1990.

²³⁰ *Die Burger*, 19.3.1970, p.3.

3.5.3.2 Algemeen

Die eerste droogte wat die Oberholzer-distrik in die dekade sestig getref het, was gedurende 1964. Hierdeur is die aanplant van mielies vertraag, en gevolglik was 'n goeie mielie-oes buite die kwessie.²³¹ Die droogtetoestand het in 1965 voortgeduur, en die jaar se oes vooruitsigte vir Oberholzer is tot 30% laer as die opbrengs van 1964 geskat. Uiteraard het die gebied se melkbedryf ook onder die droogte gebuk gegaan, aangesien voer in die veld skaars was. Die Oberholzer-Boerevereniging het vir dié doel 'n voerbank ingestel om boere van alle beskikbare voere te voorsien. Meer aandag is in die daaropvolgende jare aan die produksie van voergewasse geskenk, waarskynlik om 'n herhaling van die droogtejare se voerskaarste te voorkom. In 1964-1965 is 3383 ton lusern en tef in die Oberholzer-distrik geproduseer,²³² en teen 1972 het die tef- en lusernproduksie gesamentlik 6003 ton beloop.²³³ 'n Groot skuld las het wel enkele boere gedwing om 'n ander heenkome te soek.²³⁴

Dit was dié skuld las was aanloop tot J.C. Greyling, volksraadslid vir Carletonville, se parlementêre toespraak in Augustus 1966 met betrekking tot die finansiering en kredietverlening aan boere gegee het. Hiertydens het hy 'n beter finansierings- en vergoedingspakket vir boere bepleit.²³⁵ Die Suidwes-Transvaal-Streek van die VLU, het 'n soortgelyke verzoek aan die Eerste Minister gerig.²³⁶ Gedurende 1967 het die klimaat weer sodanig verbeter dat 'n rekordmielie-oes behaal is. Dit sou glo selfs hoer gewees het as luise en die Amerikaanse bolwurm nie soveel skade aangerig het nie.²³⁷

In die lente- en somermaande van 1969 is die Carletonville-gebied weer erg deur vloedskade getref. Dít, ironies genoeg, te midde van die reeds vermelde ontwatering van Bank-Kompartement. 'n Paar boere, onder wie A.J. Buys, het as gevolg van die watervloed

²³¹ Carletonville Herald, 4.12.1964, p.1.

²³² Republiek van Suid-Afrika, Departement van Statistiek, Landbousensus no. 39, verslag no. 06-01-07, **Verslag oor landbou- en veeteeltproduksie, 1964-65**, 1965, deel 2, p.278.

²³³ Republiek van Suid-Afrika, Departement van Statistiek, Landbousensus no. 45, verslag no. 06-01-09, **Verslag oor landbou- en veeteeltproduksie, 1971-72**, 1972, pp.132.

²³⁴ Carletonville Herald, 26.3.1965, p.1.

²³⁵ Republiek van Suid-Afrika, **Debate van die Volksraad**, 11.8.1966, kolomme 628-632.

²³⁶ Carletonville (PU vir CHO), Verw. 1: nodules, Suidwes-Transvaal-Streek: notule, 11.2.1967.

²³⁷ **Carletonville Herald**, 3.2.1967, p.5. Die berig vermeld 'n rekormielie-oes van 4000 000 sak. Dié syfer is na alle waarskynlikheid van die plaaslike SEWESKO-tak verkry. Dit kan egter nie as 'n betroubare weergawe van die Oberholzer-distrik se mielie-opbrengs beskou word nie, aangesien die tak 'n wyer bedieningsarea as net Oberholzer het.

groot skade gely.²³⁸ Die swaar reëns het voortgeduur, en die reënvalsyfer gedurende April 1970 het vergeleke met April 1969, verdriedubbel. Dit het die boere ondermeer van 'n goeie winterweiding verseker en goeie oeste is ook verkry.²³⁹ Veessiektes en plaë het in dié stadium wel 'n invloed op produksie gehad, waaronder die voorkom van masels by beeste, wat blykbaar 'n landswye probleem was, sowel as blaarsbrand by mielies.²⁴⁰

Gedurende die vroeë jare sewentig het die stand van boerderybedrywighede in die Carletonville-gebied baie verander, onder meer vanweë die Dolomitiese Waterraad se uitkoop van grond. Daarby het die polemieë in verband met die beweerde besoedeling van water in 1972 'n verdere nadraai gehad toe Hommes, as gevolg van sy probleem hiermee, sy varkboerdery in die Oberholzer-distrik gestaak het. Die Dolomitiese Waterraad het sy plaas ook uitgekoop, en kort hierna is Hommes se plaas, soos dié van baie ander, verhuur.²⁴¹ Dit het vele nuwe gesigte in die plaaslike landbousektor tot gevolg gehad.

3.6 LANDBOU-ONTWIKKELING, 1973-1988: KONSOLIDERING TE MIDDE VAN ONGUNSTIGE KLIMATOLOGIESE EN EKONOMIESE OMSTANDIGHED

3.6.1 Veeteelt

Ofskoon min beriggewing vir die sewentigerjare en die dekade tagtig met betrekking tot die stand van die Oberholzer-distrik se veeboerdery bestaan, kom dit uit die gunstiger statistiese gegewens wat beskikbaar is voor asof die stof in verband met die probleem wat by die ondergrondse water begin het, na 1972 gaan lê het.

²³⁸ *Herald vir die Goue Weste*, 24.10.1969, p.1 asook 14.11.1969, p.1.

²³⁹ *Herald vir die Goue Weste*, 16.4.1970, p.1.

²⁴⁰ Carletonville (PU vir CHO), Verw. 1: notules, Die Panne-Boerevereniging: notules, 25.1.1970 asook 11.3.1971.

²⁴¹ Carletonville (PU vir CHO), Verw. 3: onderhoude, V. van Aswegen, 3.3.1989 en G.G. Toxopeüs, 3.3.1989 asook Verw. 1 herrinerings, G. Hommes, 29.11.1988.

'n Advertensie van ene Gerson's se melkplaas waarin die ligging daarvan aan die goudmyne en die spoorlyn pertinent beklemtoon word as besonder ekonomies voordelig.

Arthur Meikle & Co., Ltd. Sales

SALE OF
**GERSON'S
DAIRY FARM,**
A MAGNIFICENTLY IRRIGATED
CATTLE AND DAIRY FARM.

OBERHOLZER,
Practically Adjoining BLYVOORUITZICHT
The Renowned Gold Mine
On the Main Cape Line, close to
Venterspost, Lebanon, Randfontein, Potchefstroom.

ON
TUESDAY, SEPT. 28th, 1943,
At 11 a.m.

Arthur Meikle & Co. Ltd.
Auctioneers and Bloodstock Salesmen
Phone 33-5616. 101, Fox Street, Jhb. Box 795

Advertensie: Nedbank-Argief, MP 14.

3.6.1.1 Die bees- en skaapbedryf

Die getal beeste in die Oberholzer-distrik het sedert 1973 tot 1978²⁴² van 6586 tot 9684 gestyg, waarna dit vanaf 1979 tot 1988 op tussen sewe- en negeduisend beeste per jaar gestabiliseer het.²⁴³ Melkboerdery was gedurende hierdie periode steeds ietwat gewilder as die vleisbedryf. Boere in die distrik wat hulle uitsluitlik met beesteelt bemoei het, is J.H. Erasmus en G. Kluys van Witdoringboerdery.²⁴⁴

Die verspreiding van melk deur die melkboere in die Carletonville munisipale gebied is in die dekade tagtig op 'n vaste grondslag geplaas toe 'n tak van National Clover Dairy (NCD) in 1984 in Carletonville gevestig is.²⁴⁵ Laasgenoemde hanteer die verpakking en verspreiding van die melk wat deur die melkboere van die omgewing aan hulle verskaf word. Die plaaslike myne was teen 1988 ook een van die NCD-groepe se verbruikers,²⁴⁶ terwyl enkele melkboere ook in hierdie stadium steeds melk op eie houtjie aan die goudmyne in die gebied verskaf het. Boere in die omgewing wat teen 1988 'n melkery bedryf het, is J.M.A. Visagie, A.J. du Buys, P.S. Nortjé, J.H. Erasmus, P.J. Niemandt, J. van der Schyff, en die Sanrusmelkery²⁴⁷ onder leiding van P.J. Greyling.²⁴⁸

²⁴² Republiek van Suid-Afrika, Departement van Statistiek, Landbousensus no. 46, verslag no. 06-01-10, **Verlag oor landbou- en veeteeltproduksie, 1972-73**, 1973, p.142 asook Landbousensus no. 47, verslag no. 06-01-11, **Verlag oor landbou- en veeteeltproduksie, 1973-7**, 1974, pp.142; Landbousensus no. 49, verslag no. 06-01-13, **Verlag oor landbou- en veeteeltproduksie, 1976, deel 2**, 1976, p.11 en verslag no. 06-01-14, **Sensus van landbou- en veeteeltproduksie, 1978**, 1978, p.167.

²⁴³ Republiek van Suid-Afrika, Sentrale Statistiekdiens, verslag no. 06-01-15, **Sensus van landbou- en veeteeltproduksie, 1979**, 1979, p.167 asook verslag no. 16-01-16, **Sensus van landbou- en veeteeltproduksie, 1980**, 1980, p.135; verslag no. 06-01-20, **Diverse landboustatistiek volgens inkomstegroepe en plaasgroottegroepe; uitgawes, waarde van plaasprodukte verkoop en boerderyskuld, 1981**, 1981, p.138 en verslag no. 11-01-01, **Landou-opname, 1986**, 1987, p.148. Kyk ook Carletonville (PU vir CHO), Verw. 3: onderhoud, dr. H.H. van Niekerk (Streekdirekteur, Dieregesondheid Hoëveldstreek), 28.01.1991.

²⁴⁴ Carletonville (Munisipaliteit), CM, lêer 17/11/1, Gemeenskapsdienste: roetine navrae slagplaas, 11.4.1983 – 14.9.1987. Kyk ook karate 3 en 4, pp. 101a en 101b.

²⁴⁵ Carletonville (Munisipaliteit), CM, lêer 17/1/4/2, Gemeenskapsdienste, ondersoek melkerye: brief, Gesondheidsdienste, Stadsraad Potchefstroom/Gesondheidsdienste Stadsraad Carletonville, 16.11.1984.

²⁴⁶ Carletonville (PU vir CHO), Verw. 3: onderhoud, H. Woite (Beampte, NCD Carletonville), 9.7.1990 en **Carletonville Herald**, 26.1.1990, pp.18-19,23.

²⁴⁷ Carletonville (PU vir CHO), Verw. 3: onderhoud, dr. E.J. Stoch, 9.7.1990 asook P.J. Greyling (Boer, Carletonville), 27.7.1990. Laasgenoemde het vermeld dat Sanrus afgelei is van sy en sy eggenote se naam, naamlik Susan en Petrus.

²⁴⁸ Carletonville (PU vir CHO), Verw. 1: nodules, Die Panne-Boerevereniging: notule, 9.2.1983 asook Verw. 3: onderhoud, S. van den Heever (Senior beampte, Dolomitiese Watteraad Oberholzer), 3.7.1990 en Carletonville (Munisipaliteit), CM, leer 17/1/4/2, Gemeenskapsdienste, ondersoek na melkerye: brief, Gesondheidsdienste, Stadsraad Johannesburg/Gesondheidsdienste Stadsraad Carletonville, 10.4.1986. Kyk ook karate 3 en 4, pp. 101a en 101b.

Alhoewel die getal skape in die distrik sedert 1973 jaarliks toegeneem het, het dit nooit sodanig ontluk tot iets meer as net vir slagdoeleindes nie. Skaaptalle het tussen twee- en vyfduisend gekonsolideer met 1988 as piekjaar vir die bedryf, naamlik toe sowat 4897 skape in die distrik voorgekom het.²⁴⁹

3.6.1.2 Hoenderboerdery

Soos wat hoenderboerdery in die Oberholzer-distrik teen 1972 meer groei getoon het as ander lewende hawe in die gebied, het die situasie in 1973 met 'n handomkeer verander. Gedurende hierdie jaar het 7821 hoenders, byna die helfte minder as in 1972, in die gebied voorgekom.²⁵⁰ Die voor-die-hand-liggendste verklaring hiervoor is dat 'n hoenderboer of meer uit hierdie bedryf getree het. Dit is byvoorbeeld in die laat-sewentigerjare die geval met die Toxopeüse wat hul hoenderbedryf gestaak²⁵¹ het, en dit het tot 'n verdere afname in die hoendertal, naamlik 5742, 1979 gelei.²⁵² Andersins is hoenderboerdery ook aan baie wisselvallighede, vanweë boere se oënskynlik maklike toetrede tot of uitrede uit die hoenderbedryf onderworpe. Hiervan is die 12 152 hoenders wat in 1980 in die gebied voorgekom het, 'n sprekende bewys.²⁵³

Die enigste noemenswaardige hoenderboerdery van die tagtigerjare in die Oberholzer-distrik, is dié van mevrou Lynn Gradidge, bekend as Big G. Sy het in ongeveer 1984 op 'n tienmorghoeuwe (8,6 ha) met 200 hoenders begin boer, en teen 1988 het dit al byna 10 000 getel²⁵⁴ (kyk karate 2 en 3, pp. 99a en 99b). Die hoenders word hoofsaaklik aan instansies in die Johannesburg-omstreke verkoop. Geen vervoeruitsette word hiervoor gemaak nie, aangesien kopers dit self op die perseel kom oplaai. Carletonville, Khutsong en plaasstalletjies dien hoofsaaklik as afsetgebied vir die res van hiërdie boerderybedryf se eierproduksie. Die rede hiervoor is dat groot hoenderboerderye soos Haagners en Van der

²⁴⁹ Republiek van Suid-Afrika, Departement van Statistiek, Landbousensus no. 46, verslag no. 06-01-10, **Verlag oor landbou- en veeteeltproduksie, 1972-73**, 1973, p.142 asook verslag no. 06-01-15, **Sensus van landbou- en veeteeltproduksie, 1979**, 1979, p.154 en Carletonville (PU vir CHO), Verw. 3: onderhoud, dr. H.H. van Niekerk, 28.1.1991.

²⁵⁰ Republiek van Suid-Afrika, Departement van Statistiek, Landbousensus no. 46, verslag no. 06-01-10, **Verlag oor landbou- en veeteeltproduksie, 1972-73**, 1973, p.153.

²⁵¹ Carletonville (PU vir CHO), Verw. 3: onderhoud, G.G. Toxopeüs, 3.3.1989.

²⁵² Republiek van Suid-Afrika, Sentrale Statistiekdiens, verslag no. 06-01-15, **Sensus van landbou- en veeteeltproduksie, 1979**, 1979, p.166.

²⁵³ Republiek van Suid-Afrika, Sentrale Statistiekdiens, verslag no. 06-01-16, **Sensus van landbou- en veeteeltproduksie, 1980**, 1980, p.135.

²⁵⁴ Carletonville (PU vir CHO), Verw. 3: onderhoud, dr. H.H. van Niekerk, 28.1.1991 asook mev. L. Gradidge (Boer, Carletonville), 3.7.1990.

Schyff, net buite die westelike dele van die Carletonville munisipale gebied, die meeste kopers, soos byvoorbeeld groot kettingwinkels, in die gebied bedien.²⁵⁵

3.6.1.3 Varkboerdery

Die afwaartse neiging van die distrik se varkbedryf teen 1972 het in 1972 weer tekens van herstel getoon. Die varkgetal wat in hierdie stadium op 3305 gestaan het,²⁵⁶ het hierna jaarliks toegeneem tot 6570 varke in 1981, en dit was byna net soveel soos die getal beeste in die distrik.²⁵⁷ Anders egter as die beesbedryf het die getal varke in die gebied tot 1988 nie 7000 oorskry nie en grotendeels gestabiliseer.²⁵⁸

Die varkboere wat die jare tagtig in die Oberholzer-distrik geboer het, is E.J. Stoch, G.G. Toxopeüs en die Fred Schnetler – Vic van Aswegen-vennootskap, genaamd Lintia-boerdery.²⁵⁹ Die vark- sowel as die ander vleisboere in die omgewing lewer hoofsaaklik vleis aan abattoirs in onderskeidelik Krugersdorp (Shador), Vereeniging (laaigeriewe vir Kanheim) en Germiston (Kanheim) waar die bemarking en verwerking daarvan verder behartig word.²⁶⁰

3.6.2 Landbougewasse

Landbou-aktiwiteite binne die distrik Oberholzer is gedurende 1973 aangewakker toe die oprigting van 'n graansilo te Oberholzer-dorp daadwerklik momentum gekry het.²⁶¹

²⁵⁵ Carletonville (Pu vir CHO), Verw. 3: onderhoud, mev. L. Gradidge, 3.7.1990.

²⁵⁶ Republiek van Suid-Afrika, Departement van Statistiek, Landbousensus no. 46, verslag no. 06-01-10, **Verlag oor landbou- en veeteeltproduksie, 1972-73**, 1973, p.153.

²⁵⁷ Republiek van Suid-Afrika, Sentrale Statistiekdiens, Sensus van landbou, verslag no. 06-01-19, **Lewende hawe en pluimvee, landboumasjinerie, -toerusting en –implemente, voertuie en elektrisiteit, 1981**, 1981, pp. 25,36,140.

²⁵⁸ Carletonville (PU vir CHO), Verw. 3: onderhoud, dr. H.H van Niekerk, 28.1.1991.

²⁵⁹ **Lintia**-boerdery is blykbaar afgelei van Linda en Tritia, die vroue van die aanvanklik vennote, dr. F. Schnetler en mnr. R. Toxopeüs. Kyk Carletonville (PU vir CHO), Verw. 3: onderhoud, V. van Aswegen, 3.3.1989 en karate 3 en 4, pp.101a en 101b.

²⁶⁰ Carletonville (PU vir CHO), Verw. 3: onderhoud, V. van Aswegen, 3.3.1989 asook G.G. Toxopeüs, 3.3.1989; P. Holtzhausen, 27.7.1990 en Carletonville (Munisipaliteit), CM, lêer 17/11/1, Gemeenskapsdienste: roetine navrae slagplaas, 11.4.1983-14.9.1987.

²⁶¹ TBP, MCV, leer 88/1, Spoorwegfasiliteite: uittreksel, notule van die Bestuurskomiteevergadering, 8.5.1973; **Carletonville Herald**, 25.5.1973, p.10 asook 22.6.1973, p.5.

'n Gedeelte van die dorp Oberholzer met die graansilo's in die agtergrond, 1979.



Bron: Gold Fields of South Africa Limited.

Op 1 Augustus 1975 is die nuwe silo, met 'n inhoudsmaat van 850 000 sak en wat vir 'n bedrag van R800 000 opgerig is, deur die minister van Landbou, mnr. Hendrik Schoeman, ingewy.²⁶² Boere van sover af as Houtkop, suidoos buite die munisipale gebied van Carletonville geleë, het al selfs hier graan afgelewer.²⁶³

Die aanwesigheid van 'n silo, gepaard met 'n afname in grondverskuiwings sedert die middel-sewentigerjare, het nuwe stukrag aan die landbou-aktiwiteite van die distrik Oberholzer verleen. Die droogte en die snywurmploag wat mielieboere veral gedurende die somermaande van 1973 las gegee het,²⁶⁴ was teen 1975 iets van die verlede,²⁶⁵ en die bekendmaking in 1976 dat nog goudmynmaatskappye hulle in die gebied gaan vestig, het gunstiger landboupryse tot gevolg gehad.²⁶⁶ In hierdie stadium het die produksie van die vernaamste landbougewasse gunstig daaruit gesien. Sowat 9743 ton mielies, 499 ton sonneblomsaad, 126 ton graansorghum en 84 ton koring is gedurende die jaar geproduseer.²⁶⁷

Vir die meeste boere van die Oberholzer-distrik was 1977 ook 'n suksesvolle oesjaar.²⁶⁸ Dit het eweneens vir die "landbouhoekie" wat die Carletonville munisipaliteit toe al etlike jare lank naby die rioolplaas bedryf het, gegeld.²⁶⁹ Enkele boere langs die Wonderfonteinsspruit het in die daaropvolgende jaar, as gevolg van die las wat met vloed- en afloopwater ondervind is en gesaaides verniel het, nie so 'n suksesvolle seisoen beleef nie.²⁷⁰ Hierdie terugslag het egter nie 'n uitwerking op die totale produksie van mielies, wat 20 886 ton en sonneblomsaad wat 381 ton opgelewer het, gehad nie.²⁷¹

²⁶² *Carletonville Weekly Record*, 8.5.1975, p.1 en Carletonville (PU vir CHO), Verw. 2: vraelys, J.F. Oosthuizen/E.S van Eeden, 13.4.1989.

²⁶³ Carletonville (PU vir CHO), Verw. 3: onderhoud, H.F. du Plessis, P. Swanepoel en J. Kock, 19.4.1989 asook Verw. 3: onderhoud, V. van Aswegen, 3.3.1989.

²⁶⁴ *Carletonville Herald*, 12.1.1973, p.8 asook 2.2.1973, p.10.

²⁶⁵ Carletonville Weekly Record, 28.3.1975, p.1.

²⁶⁶ Carletonville Weekly Record, 27.2.1976, p.1.

²⁶⁷ Republiek van Suid-Afrika, Departement van Statistiek, Landbousensus no. 49, verslag no. 06-01-13, **Verslag oor landbou- en veeteeltproduksie, 1976, deel 2**, 1976, pp.6,12,30.

²⁶⁸ Carletonville Herald, 16.9.1977, p.5.

²⁶⁹ Carletonville Herald, 2.12.1977, p.16.

²⁷⁰ Carletonville Herald, 3.12.1978, p.5.

²⁷¹ Republiek van Suid-Afrika, Sentrale Statistiekdiens, verslag no. 06-01-14, **Sensus van landbou- en veeteeltproduksie 1978**, 1978, pp.125,113. Geen syfers vir die koring- en graansorghumproduksie van Oberholzer is in hierdie sensus verskaf nie.

Landbou-aktiwiteit in die distrik het gedurende 1979 'n negatiewe wending geneem toe 'n knellende droogte die boerderybedryf ter plaatse getref het. By tye het reënneerslae wel voorgekom, en was die situasie in die distrik nie naastenby so kritiek soos in die res van Suid-Afrika nie.²⁷² Die produksiesyfers van mielies (15 172 ton), sonneblomsaad (348 ton) en graansorghum (80 ton) weerspieël hierdie terugslag.²⁷³

Droogtetoestande in Suid-Afrika het egter, teen alle hoop en verwagting in, ná 1980 voortgeduur.²⁷⁴ Die effek daarvan op die Oberholzer-distrik was steeds nie so neerdrakkend nie. Rekordoeste is met mielies (29 020 ton), sonneblomsaad (745 ton), graansorghum (146 ton) en koring (300 ton) opgelewer.²⁷⁵

Benewens die finansiële implikasies en frustrasies verbonde aan die landswye droogte, het dit 'n gunstige toestand vir die uitbreek van brande geskep wat boere groot skade kon berokken. Brandvoorvalle het dan ook in die winter van 1981 in die Oberholzer-gebied voorgekom. Volgens die Grondbewaringswet kon sulke grond eers drie jaar na 'n brand weer benut word.²⁷⁶ Dit moes noodwendig die betrokke boere in die gebied se landbouproduksie geaffekteer het.²⁷⁷

Prysverskille en prysstygings van die verskaffers van boerderybenodighede naas SENWESKO het ook tydens die droogte die boere ongelukkig gestem.²⁷⁸ Die stand van die nasionale ekonomie was egter sodanig dat nie veel hieraan gedoen kon word nie. Die RDLU het die Boereverenigings binne die Oberholzer-distrik versoek om die probleem plaaslik op te los.²⁷⁹ Dit is gedoen deurdat studiegroepe binne boereverenigingsband georganiseer is om onder meer gesamentlike aankope te organiseer sodat goedkoper vir produkte betaal

²⁷² Carletonville Weekly Record, 19.1.1979, p.1.

²⁷³ Republiek van Suid-Afrika, Sentrale Statistiekdiens, verslag no. 06-01-15, **Sensus van landbou- en veeteeltproduksie 1979**, 1979, pp.87,103,115.

²⁷⁴ **Carletonville Herald**, 25.7.1980, p.1 en Anon., "Myne help om water te bespaar", **Die Mynwese**, 3(4), 1983, p.34.

²⁷⁵ Republiek van Suid-Afrika, Sentrale Statistiekdiens, verslag no. 06-01-14, **Sensus van landbou- en veeteeltproduksie 1980**, 1980, pp.75,86,97.

²⁷⁶ **Carletonville Herald**, 25.6.1981 asook 10.7.1981, p.1.

²⁷⁷ Vir 'n volledige bespreking van 1981 se produksiesyfers wat met die res van Suid-Afrika vergelyk word, kyk afdeling 3.7, pp.106-107 van hierdie hoofstuk.

²⁷⁸ Carletonville (PU vir CHO), Verw. 1: notules, Die Panne-Boerevereniging: notules, 21.11.1978 asook 22.5.1981.

²⁷⁹ Carletonville (PU vir CHO), Verw. 1: notules, RDLU: notule, 9.11.1981.

kan word.²⁸⁰ Dit blyk ook dat boere eers 'n deeglike vergelyking van die pryse vir verbruikersartikels gemaak het alvorens verkope gedoen is. In dié verband is gereeld met die plaaslike SENWESKO-tak onderhandel om te verseker dat die pryse van landbou-artikels nie buitensporig hoog is nie.²⁸¹

Te midde van boere se pogings om kop bo water te hou, het die droogte gedurende 1983-1984 voortgeduur. As uitvloeisel hiervan het die RDLU en die Boereverenigings in hulle vergaderings prominensie verleen aan die bespreking van sake soos die gebrek aan weiveld gepaard met oorbeweiding sowel as boere se stygende skuldmas. Die kredietwaardigheid van etlike boere het teen 1984 'n laagtepunt bereik. Sommige moes vanweë 'n geldtekort op hulle getal arbeiders besnoei en self voortsukkel.²⁸²

In 1985 is beter oeste verkry. Mielieboere van die Oberholzer-distrik was nietemin gedurende hierdie jaar erg ontevrede omdat die mielieprys van 1984 gehandhaaf is, terwyl hulle insetkoste in hierdie stadium hoer was. Die volksraadslid vir Carletonville, W. Landman, is op 26 April versoek om met mnr. G. Wentzel, die minister van Landbou-ekonomie en Waterwese, in dié verband te skakel om vir 'n beter prys te beding, alvorens boere mielies by die Oberholzerse graansilo sou aflewer. Die boere moes egter tevrede wees met 'n boodskap dat die minister begrip het vir hulle ontevredenheid en die moontlikheid van 'n besoek deur hom op 'n meer geskikte dag oorweeg sou word. Alhoewel dit nie die ontevredenheid gedemp het nie, het die meeste boere nietemin tog hierna hulle graanopbrengs drupsgewys by die graansilo afgelewer.²⁸³

In 1986 het die Departement van Landbou en ander verwante instansies aandag aan droogtetoestande gegee, en boere is dringend versoek om op die Staat se Nasionale Weidingstrategie, as teenvoeter vir die droogtetoestand, ag te slaan.²⁸⁴ Dit blyk dat die

²⁸⁰ Carletonville (PU vir CHO), Verw. 1: notules, Die Panne-Boerevereniging: notules, 22.5.1981.

²⁸¹ Carletonville (PU vir CHO), Verw. 1: notules, Die Panne-Boerevereniging: notules, 11.11.1981 asook 1.9.1983 en 18.4.1986.

²⁸² Carletonville (PU vir CHO), Verw. 1: notules, RDLU: notules, 6.4.1984 – 24.1.1985 asook notules, Die Panne-Boerevereniging: notules, 9.2.1983 asook 18.4.1986 en **Carletonville Herald**, 3.5.1985, pp.1,4,29.

²⁸³ **Carletonville Herald**, 3.5.1985, pp.1,4,29. In **Landbounuus**, 29.11.1985, p.3 word die redes vir die statiese mielieprys, soos deur mnr. G. Wentzel verduidelik, gegee.

²⁸⁴ **Landbounuus**, 17.1.1985, p.1 asook 10.1.1986, p.1; 7.2.1986, p.1 en 14.2.1986, p.1.

weidingstrategievoorstelle wel inslag by die boere van die distrik Oberholzer gevind het, aangesien dit gedurende dié jaar tydens Die Panne-Boerevereniging, sowel as die RDLU, se byeenkomste aangeroeer is.²⁸⁵ Volgens die beskikbare produksiesyfers van 1988 vir mielies, koring en sonneblom is dit slegs dié van mielies wat gedaal het, en dit is heel waarskynlik te wyte aan die droogte wat in hierdie stadium nog nie totaal iets van die verlede was nie.²⁸⁶

Wat huur van grond in die distrik Dolomitiese Waterraad vir boerderydoeleindes betref, was dit gedurende die dekade tagtig al goed gevestig en by plaaslike boere gewild. Grond wat deur die Raad verhuur word, is hoofsaaklik in die noordoostelike gedeeltes van die Carletonville munisipale gebied geleë. Sowat 14 boere het teen 1988 grond van die Dolomitiese Raad gehuur, van wie die meeste toe al 15 jaar en langer geboer het. Hiervan is sewe boere op Wonderfontein, een elk op Uitspanning en Rooipoort, twee op Welverdiend en drie boere op Oog van Wonderfontein gevestig. Hulle is onder meer G.P. Nel, H.W. Britz, G.L. de Kock, J.A. Grové, F.W. de Beer en A. van Wyk.²⁸⁷

3.6.3 Groentegewasse

Die verbouing van groente in die Oberholzer-distrik, maar in die Carletonville-gebied in die besonder is voor 1980 nooit vir grootskaalse produksiedoeleindes bedryf nie. Dié tendens het langsaam ietwat verander. Van die paar boere in die groentebedryf was die meeste huurders van plase van die Dolomitiese Waterraad. Hulle is M.T.S. Swart, J.M. Visagie, Grass Enterprises en mev. L. Gradidge.²⁸⁸ Grass Enterprises staan hoofsaaklik in die apersiebedryf. Geblikte aspersies word na Durban versend, terwyl verwerkte vars aspersies in Pretoria, Johannesburg en op oorsese markte verkoop word.²⁸⁹ Die meeste ander groentes, waarvan aartappels die vernaamste is, word aan markte in Johannesburg verkoop of aan instansies wat aartappelskyfies produseer. Boere van groenteboerderye gebruik hulle

²⁸⁵ Carletonville (PU vir CHO), Verw. 1: notules, Die Panne-Boerevereniging: notules, 3.6.1985 – 15.2.1988 asook nodules, RDLU: notule, 24.1.1985 en **Landbounuus**, 11.4.1988, p.1.

²⁸⁶ Kyk afdeling 3.7, p.107 van hierdie hoofstuk vir 'n volledige bespreking.

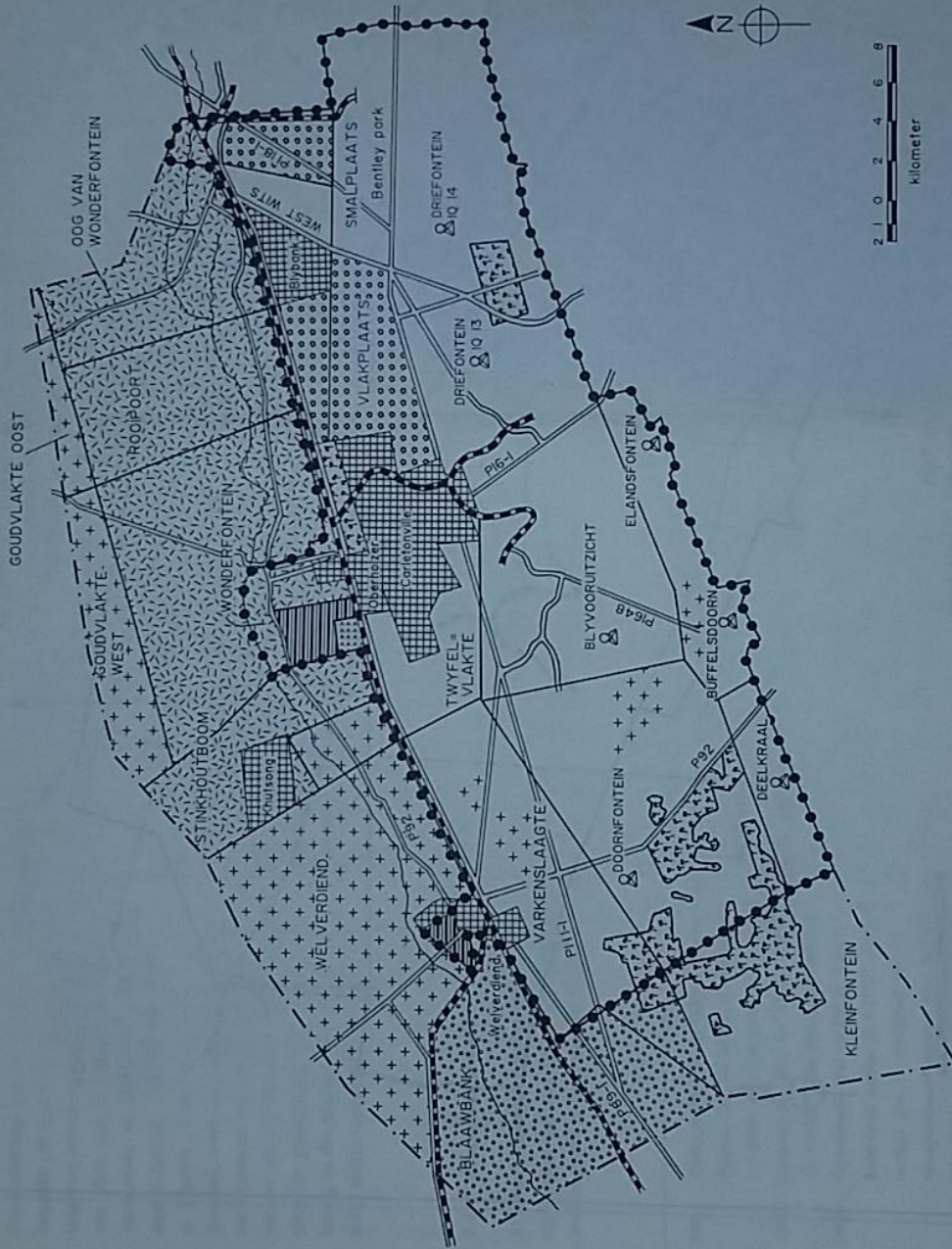
²⁸⁷ Die Dolomitiese Waterraad verhuur grond op 'n vyfjaar kontrakbasis aan boere wat kredietwaardig is. Benewens die eis dat huurgeld vooruit betaal moet word en bestaande structure op die grond in stand gehou moet word, stel die Raad nie verdere vereiste nie. Kyk Carletonville (PU vir CHO), Verw. 3: onderhoud, mev. S. van den Heever, 3.7.1990 asook G.G. Toxopeüs, 3.3.1989 en karate 3 en 4, pp.101a en 101b.

²⁸⁸ Carletonville (PU vir CHO), Verw. 3: onderhoud, mev. S. van den Heever, 3.7.1990 asook H.F. du Plessis, J.G. de Bruyn, P. Swanepoel, J. Kock en H. Jacobs, 19.4.1989 en mev. L. Gradidge, 3.7.1990. Kyk ook karate 3 en 4, pp.101a en 101b.

²⁸⁹ Carletonville (PU vir CHO), Verw. 3: onderhoud, Bestuurder (Grass Enterprises, Vlakplaats), 11.7.1989. Grass Enterprises staan ook in die kitsgrasbedryf.

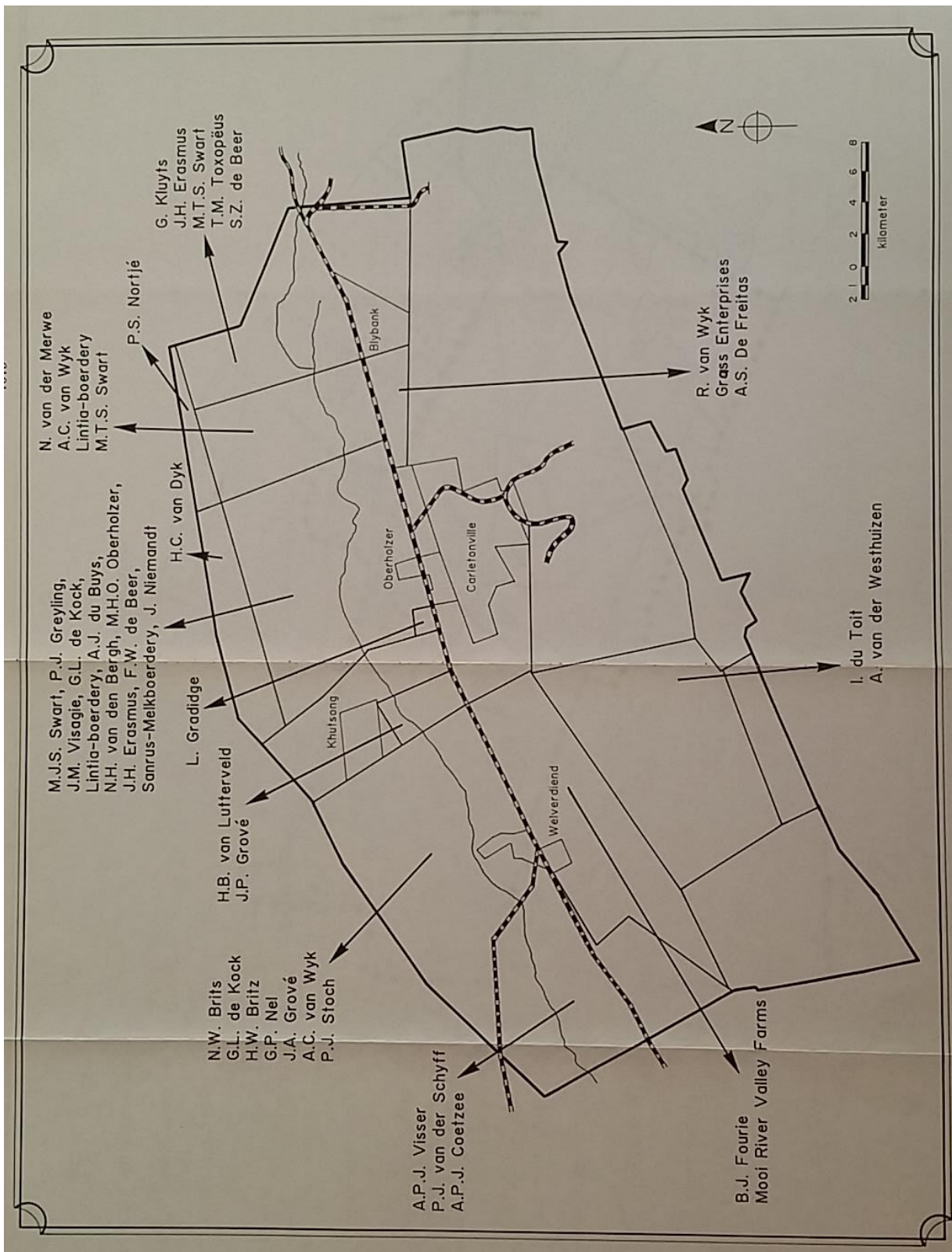
SLEUTEL

- — — Oberholzer landdrosdistrik
- ● — Carletonville Municipale gebied
- ⊙ Goudmynbedrywigehede
- ▣ Dorpe
- ▨ Landbouhoewes en plotte
- ▤ Saaboerdery met melkery as by-inkomste
- ▥ Melk-, bees- en/of varkboerdery met by-inkomste
- ⊕ Gemengde boerdery: Mielies/sommeblom en skape/beeste
- ▧ Hoenderboerdery met groente as by-inkomste
- ▩ Gemengde boerderye
- Plantasies
- Myneindom



KAART 3 'n VEREENVOUDIGDE KAART VAN BOERDERTYPES IN DIE OBERHOLZER-DISTRIK TEEN 1988
 BRON: 'n Verskeidenheid van bronne en persoonlike onderhoude het die samestelling van die kaart moontlik gemaak.

KAART 4: BOERE IN DIE OBERHOLZER-GEBIED TEEN 1988



BRON: 'n Verskeidenheid bronne en persoonlike onderhoue het die samestelling van die kaart moontlik gemaak.

eie vervoer vir die versending van die produkte,²⁹⁰ teenoor boere van gewasboerderye wat die plaaslike padnetwerk benut vir die vervoer van graangewasse soos mielies, sonneblom en koring na die plaaslike SEWESKO-tak te Oberholzer.²⁹¹ Van hier af word dit per spoor na ander sentra vervoer.²⁹²

3.6.4 Remmende invloed

Alhoewel sinkgate hoofsaaklik tot die verlede behoort het, het dit teen die einde van die tagtigerjare wel nog sy letsels in die landboubedryf van die distrik getoon. Duisende hektaar landbougrond in besit van die Dolomitiese Waterraad, waarvan heelwat glo grond met 'n hoë potensiaal is, was in hierdie stadium nog onbewerk.²⁹³ Hierdie groot hoeveelhede onbewerkte grond, tesame met die reeds vermelde droogte, het in 'n mate die potensiële produksie en groet van die plaaslike landbousektor gekortwiek deurdat die plaaslike SENWESKO-tak nie verder kon uitbrei alvorens beter oesopbrengste afgelewer word nie.²⁹⁴ Voorts het boere met lewende hawe ook teen 1988 meer as las van veediewe as met veesiektes gehad. 'n Veediesftaltak is deur die RDLU in Augustus dié jaar in die vooruitsig gestel,²⁹⁵ wat waarskynlik eers in 1989 gerealiseer het.

3.7 DIE UITWERKING AVN OBERHOLZER-DISTRIK SE LANDBOU-ONTWIKKELING OP DIE PLAASLIKE, STREEKS – EN NASIONALE EKONOMIE

F.L. Coleman sê onder meer van die landbou dat ***however agriculture is not merely a barometer of the economic climate, it can make a valuable, even indispensable, contribution to economic development.***²⁹⁶ Hierdie opmerking kan ook vir die Carletonville-

²⁹⁰ Carletonville (PU vir CHO), Verw. 3: onderhoud, H.F. du Plessis, J.G. de Bruyn, P. Swanepoel, J. Kock en H. Jacobs, 19.4.1989. In die Wesrand Streekdiensteraad se Beplanningsondersoek wat in 1988 verskyn het, is voorgestel dat die Dolomitiese Raad nog van die grond onder sy beheer aan belangstellende persone vir groenteverbouing verhuur. Kyk J.C. Schutte (red.), ***Wesrand Streekdiensteraad beplanningsondersoek***, p.240.

²⁹¹ Carletonville (PU vir CHO), Verw. 3: onderhoud, J. Kock, 21.10.1988.

²⁹² Carletonville (PU vir CHO), Verw. 3: onderhoud, T.P. Venter (Stasiemeester, Oberholzer-stasie), 8.2.1989.

²⁹³ Carletonville (PU vir CHO), Verw. 3: onderhoud, J. Kock, 21.10.1988 en Chamer of Mines, ***Annual Report of the Far West Rand Dolomitic Water Association***, 1988, p.20 asook bylae C en D.

²⁹⁴ Carletonville (PU vir CHO), Verw. 3: onderhoud, H.F. du Plessis, J.G. de Bruyn, P. Swanepoel, J. Kock en H. Jacobs, 19.4.1989.

²⁹⁵ Carletonville (PU vir CHO), Verw. 1: nodules, RDLU: notule, 3.8.1988 asook Verw. 3: onderhoud, mev. L. Gradidge, 3.7.1990.

²⁹⁶ F.L. Coleman (ed.), *Economic history of South Africa*, pp.32-33.

gebied geld. Dit is egter so dat die teenwoordigheid van ander sektore in die plaaslike ekonomie die landbou ondersteun en van 'n veel beter ekonomiese toekoms verseker het.

Die totale landbousektor van die Hoëveldstreek is in 'n baie gunstige ekonomiese omgewing geleë. Binne die grense van die streek is bevolkingsgetalle hoog. Dit is as gevolg van bedrywighede rondom veral die mynbou- en industriële sektore.²⁹⁷ Hierdie omstandighede dra daartoe by dat boere binne dié streek 'n wye verskeidenheid van produkte vir die markte buite die gebied kan produseer.²⁹⁸ Die Oberholzer-distrik se boere tref dit veral gunstig, aangesien hulle, in vergelyking met vele ander distrikte in die Hoëveldstreek, een van die naaste landbouproduserende gebiede aan die industriële en mynkompleks van die Witwatersrand is. Daarby huisves dié distrik ook nog sewe goudmyne sowel as 'n paar ligte industrieë binne sy grense.²⁹⁹

Voor die vermeldde sektore egter hulle verskyning hoofsaaklik binne Carletonville se munisipale gebied gemaak het, was die gebied se ekonomiese ontwikkeling veral van die landbousektor afhanklik. In hierdie opsig is die belangrikste bydrae van dié sektor sekerlik die stimulering van die kommunikasienetwerk in die gebied.³⁰⁰ Daaronder tel veral die bou van distrikspaaie sowel as die oprigting van drie spoorwegstasies binne die Carletonville-gebied.³⁰¹

Vanweë die oorheersende rol wat boerderybedrywighede tot en met die vestiging van die mynbou in die gebied gespeel het, was die landboubedryf ook vroeër die grootste verskaffer van werk.³⁰² Sedert 1948 egter het die mynbousektor sowel as die industriële en

²⁹⁷ S.W. van der Merwe, "The agricultural economy of the Highveld Region", *Agrekon*, 4(1), January 1965, p.21.

²⁹⁸ TAB, MCV, Band 80, lêer 93/1/27, Streeksontwikkelingvereniging vir Transvaal en aangrensende gebiede: verslag met betrekking tot die landboupotensiaal van Wes-Transvaal en stimulering van nywerheidsontwikkeling (s.j.).

²⁹⁹ Kyk *Hoofstukke Vier*, pp.112-196 en *Vyf*, pp.197-243 vir verder inligting met betrekking tot onderskeidelik die mynbou- en industriële sektor.

³⁰⁰ G.L. van Heerde, Die invloed van moderne vervoer op die ontwikkeling van dorpe in Wes-Transvaal, p.30.

³⁰¹ Kyk *Hoofstuk Ses*, pp.247-265 in dié verband.

³⁰² E.S. van Eeden, Die geskiedenis van Gatsrand..., pp.47-50.

handelsektor die plaaslike landbousektor hierin verbygesteek.³⁰³ Teen 1985 het die getal ekonomies aktiewe persone in die landbousektor van die Oberholzer-distrik 1013 getel.³⁰⁴

Die landbousektor het ook, sedert die vestiging en ontwikkeling van ander sektore in die gebied, indirek tot die verskaffing van werksgeleenthede bygedra. Dit geld onder meer vir byvoorbeeld die werknemers wat by die Oberholzer-graansilo, die SENWESKO-tak, die Besproeiingsraad, NCD, vervoermaatskappye en slagterye werksaam is. Dus is die Oberholzer-distrik, en dan in die besonder die Carletonville munisipale gebied, vir sy groei en voorspoed ook van die plaaslike landbousektor afhanklik.

Wat die landbou van die Oberholzer-distrik binne streeks- en nasionale verband, volgens vergelykende statistiek sedert 1960 betref, kom die distrik se bydrae swak voor. Hierdie bydrae verminder waarskynlik nog meer indien net die munisipale gebied Carletonville ingereken word. Die volgende aspekte behoort egter in ag geneem te word, naamlik: dat die getal boere in die Oberholzer-distrik nie so hoog is nie; dat die hoeveelheid grond wat bewerk word min is; dat die gemiddelde plaasgroottes kleiner as die gemiddelde in die Hoëveldstreek is; dat daar boonop ook nog gedeeltes swak grond voorkom, en dat baie intensiewe boerderypraktyke in die distrik voorkom wat die bydrae van die gewasverbouing verskraal.

Van die vernaamste gewasse wat teen 1959 in die distrik gekweek is, tenoor die res van die Hoëveldstreek en Suid-Afrika se produksie lys soos volg:

TABEL 2: VAN DIE VERNAAMSTE GEWASSE GEPRODUSEER IN SUID-AFRIKA, DIE HOËVELDSTREEK EN DIE OBERHOLZER-DISTRIK IN 1959

GEWAS	SUID-AFRIKA (SAKKE)	HOËVELDSTREEK (SAKKE)	OBERHOLZER-DISTRIK (SAKKE)
Mielies	59 057 366	43 320 846	14 945
Sonneblom	1 706 452	1 341 703	376
Aartappels	20 548 292	6 569 882	385

³⁰³ In 1953 al is voorspel dat die boerderybevolking ter plaatse nooit meer as 2% van die totale bevolking van die gebied sou uitmaak nie – wat dan ook tans die geval is. Kyk SAB, JUS, Band 1052, leer 21/733, Oberholzer inspeksieverslae: verslag Carletonville, distrik Potchefstroom, 4.3.1953 en J.L. Schutte (red.), **Wesrand Streekdiensteraad beplanningsondersoek**, p.49.

³⁰⁴ Republiek van Suid-Afrika, Sentrale Statistiekdiens, Bevolkingsensus, verslag no. 02-85-03, **Nywerheid volgens ontwikkelingstreek, statistiese streek en distrik, 1985**, 1985, pp.111,253,375,515.

Hawer	1 736 786	460 698	212	
Kafferbome	57 162	22 525	24	
Droë bone	71 716	9046		24 ³⁰⁵

Uit bogenoemde gegewens blyk dit dat die bydrae van die landbousektor van die Oberholzer-distrik tot die vernaamste gewasse binne die Hoëveldstreek teen 1959 sonder uitsondering minder as 1% was. Sy grootste bydrae mielies, het maar sowat 0.02% en 0.03%, van die Hoëveldstreek se fenomenale 73,3% bydrae tot die totale Suid-Afrikaanse mielieproduksie uitgemaak.

Die verskeidenheid gewasse wat in die sestigerjare in die Oberholzer-distrik geproduseer is, het teen die dekade sewentig geensins verander nie. Produksiesyfers van die distrik teenoor Suid-Afrika gedurende byvoorbeeld 1974 ten opsigte van die twee vernaamste gewasse, is:

TABEL 3: DIE PRODUKSIE VAN MIELIES EN SONNEBLUM IN DIE DISTRIK OBERHOLZER EN SUID-AFRIKA IN 1974

GEWAS	RSA (ton)	OBERHOLZER-DISTRIK (ton)	% van RSA (deur Oberholzer- dist.)
Mielies	10 590 427	19 932	0.18%
Sonneblom	294 417	183	0.06% ³⁰⁶

Volgens die bovermelde syfers het Oberholzer se bydrae tot die totale mielieproduksie van Suid-Afrika sedert 1959 met 0,15% en dié van sonneblom met 0,04% toegeneem. Ander gewasse soos koring, hawer en gars is ook geproduseer, maar die opbrengs daarvan, afgesien van koring (125 ton), is minimaal.

³⁰⁵ Republiek van Suid-Afrika, Buro vir Sensus en Statistiek, Lanbousensus, verslag no. 33, **Verslag oor landbou en veeteeltproduksie en suikerriet-, hout en wattleplantasies, 1958-59**, 1962, pp.66,87. Die sensusgegewens hieruit verskil aansienlik van dié 1958-1958 gegewens van S.W. van der Merwe, "The agricultural economy of the Highveld Region", **Agregkon**, 4(1), Jnauary 1965, pp.4-20.

³⁰⁶ Republiek van Suid-Afrika, Departement van Statistiek, Landbousensus no. 47, verslag no. 06-01-11, **Verslag oor landbou- veeteeltproduksie, 1974**, 1974, pp.108, 111, 120, 123.

Met ongang van die tagtigerjare was die bydrae van die distrik tot die totale mielie-, sonneblom- en koringproduksie van Suid-Afrika steeds stygend.³⁰⁷ Bykomend hiertoe is die bydraes van 'n paar groentegewasse waarvan die produksie al in 1981 'n stewige persentasie van die totale Suid-Afrikaanse groentebedryf uitgemaak het. In vergelyking met die res van Suid-Afrika het die opbrengs van die belangrikste landbougewasse in die Oberholzer-distrik teen 1981 soos volg daaruit gesien:

TABEL 4: GEWASSE IN DIE OBERHOLZER-DISTRIK VEBOU IN VERGELYKING MET DIE RES VAN SUID-AFRIKA TEEN 1981

GEWAS	SUID-AFRIKA (ton)	OBERHOLZER-DISTRIK (ton)	% VAN SUID-AFRIKA (deur Oberholzer-dist.)
Mielies	11 332 117	40 432	0,36%
Sonneblom	346 353	542	0,15%
Koring	1 674 209	300	0,01%
Groenerte	13 056	54	0,41%
Hawer	132 295	29	0,02%
Aartappels [15 kg sak]	59 978 796	104 880	0,17%
Uie [10 kg sak]	12 738 359	33 500	0,26%
Tamaties [kissies 6 kg]	26 244 456 kg	96 000	0,36%
Kopkool	137 906 957 kg	1 080 000 kg	7,83%
Patats	20 823 392 kg	640 000 kg	3,07%
Beet	15 740 840 kg	600 120 kg	3,8%
Blomkool	17 300 720 kg	400 000 kg	2,3%
Groenbone	942 630 kg	400 000 kg	2,11%
Komkommers	13965 753 kg	180 000 kg	1,28%

³⁰⁷ Departement van Landbou, Hoëveldstreek (Potchefstroom), Interne verslag: "die gemiddelde jaarlikse produksie oor vyf jaar van die belangrike gewasse in die Hoëveldstreek verbou, 1978-1983. (Hierdie verslag is by dr. J.D. Aucamp, assistent-direkteur Gewasproduksie, Hoëveldstreek Potchefstroom beskikbaar.)

Aspersies	4 128 231 kg	72 037 kg	1,74%	308
Geelwortels	111 519 ton	250 ton	0,2%	

Volgens die gegewens in tabel 4 lewer die distrik 'n aansienlike bydrae tot Suid-Afrika se groentegewasse. Wat Oberholzer, maar veral die Carletonville-gebied, se groenteproduksie merkwaardiger maak, is dat hierdie gewasse hoofsaaklik as byinkomste geproduseer word. Dit geld veral vir gewasse soos beet, patats, kopkool, blomkool, groenbone, komkommers en aspersies.

Alhoewel heelwat minder mielies as voorheen geproduseer is, kon die Oberholzer-distrik tot in hierdie stadium steeds nie daarin slag om sy bydrae tot Suid-Afrika se mieliebedryf oor die 1%-kerf te stoot nie. Die distrik se sonneblom- en koring produksie het ook verstewig. Die reeds vermelde droogte wat in die jare hierna gevolg het, het nog teen 1987/8 plaaslike en die res van Suid-Afrika se produksiesyfers beïnvloed (kyk tabel 5).³⁰⁹ In vergelyking met die res van die Hoëveldstreek en Suid-Afrika het die distrik se hoofgraangewasse in hierdie stadium soos volg daaruit gesien:

TABEL 5: GRAANONTVANGSTES VAN SUID-AFRIKA, DIE HOËVELDSTREEK EN DIE DISTRIK OBERHOLZER IN 1988

GEWAS	SUID-AFRIKA (ton)	HOËVELDSTREEK (ton)	OBERHOLZER (ton)
Mielies	7 253 000	4 990 064	30 757
Koring	3 146 000	1 377 948	230
Sonneblom	419 000	285 339	1014
			310

Wat die resultate op grond van gegewens in tabel 5 besonders maak, is dat die Oberholzer-distrik meer as die gemiddelde opbrengs per hektaar vir die Hoëveldstreek gelewer het. Die

³⁰⁸ Republiek van Suid-Afrika, Sentrale Statistiekdiens, verslag no. 06-01-18, Sensus van Landbou, **Landbougewasse, voer- en wiedzingsgewasse, groente, vrugte en neute, 1981**, 1981, pp. 11, 24, 63, 128, 154, 167, 180, 193, 206, 232, 245, 258, 271, 297, 310.

³⁰⁹ Republiek van Suid-Afrika, Departement van Landbou, Tegniese mededeling no. 185, **'n Evaluasie van die landboupotensiaal van die Hoëveldstreek in terme van droëlandgewasverbouing en veeproduksie, 1984**, Junie 1984, pp. 223, 225 asook Tegniese mededeling no. 203, **'n Evaluasie van die landboupotensiaal...**, Maart 1986, p.65.

³¹⁰ Departement van Landbou, Hoëveldstreek (Potchefstroom), Interne dokument: nasionale voedselstrategie-opname, Hoëveldstreek, 1989.

distrik se mielie- en sonneblomproduksie was veral vir die bogemiddelde produksie verantwoordelik. Eersgenoemde se produksie was laer in 1981 en het in hierdie stadium maar sowat 0,27% van die Hoëveldstreek se bewerkte oppervlak ten opsigte van mielies in die distrik Oberholzer beslaan. Tog het dit 'n opbrengs van 0,61% tot die mielieproduksie van die streek opgelewer. Hierteenoor vertoon die sonneblomproduksie van die distrik nog ietwat beter. Op maar sowat 0,04% van die totale grondoppervlakte is 'n bydrae van 0,35% tot die Hoëveldstreek se sonneblomproduksie en 0,24% tot dié van Suid-Afrika gemaak, wat veel hoer is as in 1981.

Min statistiek met betrekking tot die koringproduksie van die distrik Oberholzer bestaan. Dit wil voorkom asof die distrik se boere teen 1988 minder geproduseer het as gedurende die vorige jare. Ongeveer 0,001% van die Hoëveldstreek se bewerkte grond onder koringverbouing het in Oberholzer geval. Die opbrengs vergeleke met die res van die streek, het 0,016% beloop.³¹¹

Wat vergelykende jare se statistiek ten opsigte van die veegetalle in die Oberholzer-distrik betref, vertoon dit ook, soos die geskiedenis van sommige gewasprodukte in die distrik, op- en afwaartse neigings met varke en beeste as die vernaamstes in die veebedryf waarvan die veeboerderybedryf, tenoor die res van Suid-Afrika soos volg vergelyk:

TABEL 6: LEWENDE HAWE IN DIE OBERHOLZER-DISTRIK IN VERGELYKING MET SUID-AFRIKA, JUNIE 1959

LEWENDE HAWE	SUID-AFRIKA	OBERHOLZER-DISTRIK	% VAN SUID-AFRIKA (deur Oberholzer-dist.)
Beeste	12 326 663	3 997	0,03
Varke	401 552	2 871	0,72
Skape	37 851 635	1 497	0,003

³¹¹ Vir statistiek oor die ha. Grond in die distrik en Hoëveldstreek, kyk Departement van Landbou, Hoëveldstreek (Potchefstroom), Interne verslag: nasionale voedselstrategie-opname, Hoëveldstreek, "Totale oppervlakte (ha) aangewend vir droëland akkerbouproduksie aangegee per landdrostdistrik", 1989.

Bokke	4 952 890	84	0,001	
Hoenders	10 121 432	10 871	0,12	312

Die lae profiel wat die Oberholzer-distrik in vergelyking met Suid-Afrika toon, volg dieselfde patroon as dit wat ten opsigte van gewasse se bydrae opgemerk is. In die lig daarvan dat slegs 0,2% van die Hoëveldstreek se grond in die Oberholzer-distrik val, is dit nie vreemd dat die stand van die lewende hawe in die distrik deur die groter Suid-Afrikaanse lewendehawebedryf verdwerg word nie. Die varkbedryf van die distrik het in hierdie stadium die hoogste bydrae gelewer, gevolg deur die hoender- en die beesbedryf. Soos reeds in die historiese ontwikkeling van die veeboerderybedryf van die sestigerjare aangetoon is, was daar egter 'n fluktuasie in die varkboerderybedryf van Oberholzer.

Teen 1974 het die getalle lewende hawe van die distrik, met die uitsondering van varke, aangewas en in die geheel soos volg met die res van Suid-Afrika vergelyk:

TABEL 7: DIE STAND VAN LEWENDE HAWE IN DISTRIK OBERHOLZER TEENOR DIE RES VAN SUID-AFRIKA, 1974

LEWENDE HAWE	SUID-AFRIKA	OBERHOLZER-DISTRIK	% VAN SUID-AFRIKA (deur Oberholzer dist.)
Beeste	7 951 407	7 398	0,09
Varke	965 756	3 457	0,35
Skape	26 864 387	2 647	0,009
Bokke	2 090 470	85	0,004
Hoenders	28 477 501	11 062	0,03
			313

Volgens die gegewens van tabel 7 het die varkboerderybedryf in die distrik, ten spyte van 'n afname in bydrae sedert 1959, steeds die hoogste persentasiebydrae tot Suid-Afrika se lewende hawe opgelewer. Dit sou waarskynlik in hierdie stadium nog meer gewees het as

³¹² Republiek van Suid-Afrika, Buro vir Sensus en Statistiek, Landbouverslag no. 33, **Verslag oor landbou- en veeteeltproduksie...**, 1958-59, 1962, pp.88, 94-96, 98-100, 102-104, 106.

³¹³ Republiek van Suid-Afrika, Departement van Statistiek, Landbousensus no. 47, verslag no. 06-01-11, **Verslag oor landbou- en veeteeltproduksie, 1974**, 1974, pp.142,153.

die distrik nie tussen 1970 en 1972 van sy varkboere, vanweë die krisis in sake die sinkgate en water, verloor het nie.

Sedertdien het die varkbedryf, volgens die vergelykende data in tabel 8, weer sy regmatige plek in die distrik Oberholzer-herwin, terwyl die bees- en skaapgetalle ook ietwat toegeneem het.³¹⁴ Met die res van die Hoëveldstreek vergelyk die distrik teen 1988 soos volg:

TABEL 8: LEWENDE HAWE IN DIE DISTRIK OBERHOLZER EN DIE HOËVELDSTREEK IN 1988: 'N VERGELYKING

LEWENDE HAWE	HOËVELDSTREEK	OBERHOLZER-DISTRIK	% HOËVELDSTREEK (deur Oberholzer dist.)
Beeste	1 835 305	8 504	0,46
Varke	220 292	6 565	2,98
Skape	3 067 411	4 897	0,15
Bokke	99 002	134	0,13
Hoenders	*	10 000	- 315

* Die laaste opname van hoendergetalle deur veeinspekteurs was in 1975.

Word die bruto geografiese produk (BGP)- bydrae van die landbousektor van die Oberholzer-distrik met die res van die Verre Wesrand-Streek vergelyk, vertoon die dekade tagtig se beskikbare statistiek heel gunstig. Naas die bydrae van die Krugersdorp-distrik van 69,9% in 1981 was die Oberholzer-distrik se BGP-bydrae van 16,1% die hoogste van al die distrikte in die Verre Wesrand-Streek.³¹⁶ Die dominerende ekonomiese bydrae was die plaaslike mynbousektor egter tot in hierdie stadium nog tot die BGP van die Oberholzer-distrik gelewer het, bemoeilik gevolgtrekkings met betrekking tot dié van die landbou op

³¹⁴ Kyk afdeling 3.6, p.96 van hierdie hoofstuk.

³¹⁵ Carletonville (PU vir CHO), Verw. 3: onderhoud, dr. H.H. van Niekerk, 28.1.1991.

³¹⁶ Die Verre Wesrand-Streek (dit geld 'n algemene indeling volgens die NFO soos in **Hoofstuk Twee**, pp.39-40 bespreek en nie 'n landboukundig indeling nie) sluit in Krugersdorp, Roodepoort, Westonaria, Randfontein en Oberholzer.

distriksvlak. In 1981 het die landbousektor slegs 0,8% tot Oberholzer-distrik se totale BGP bygedra.³¹⁷

Die invloed van die vroeë tagtigerjare se droogte en gepaardgaande krisis in die landboubedryf word teen 1984 in die plaaslike landbousektor se dalende bydrae tot die BGP van die Oberholzer-distrik weerspieël. Boere het meer verbruik as wat hulle, oesgewys, kon lewer.

Dié jaar het gevolglik 'n negatiewe BGP-persentasiebydrae van -0,4 getoon, en dit is 'n goeie aanduiding van die uiters moeilike tydperk waarin die boere hulle toe bevind het.³¹⁸ Hierteenoor is dorpe in die Verre Wesrand-Streek nie swaar getref nie. Slegs die landbousektor van Roodepoort het 'n terugslag beleef.³¹⁹ Omstandighede het sedertdien egter so verbeter dat die bydrae van die landbousektor tot die BGP van die Oberholzer-distrik teen 1988 waarskynlik gestyg het.³²⁰

Ten spyte daarvan dat die huidige posisie van die landbousektor in die Oberholzer-distrik nie so omvangryk soos in die verlede is nie, is dit allermens die **ashoop van die aarde** (volgens 'n landboukenner se mededeling in die dekade sestig aan J. Hommes),³²¹ en beïnvloed dié verkrimpde bedryf op 'n beskeie wyse tog die plaaslike ekonomie.

3.8 TEN SLOTTE

Mnr. B.H. Wilkens, volksraadslid vir die Carletonville-gebied gedurende die sewentigerjare, het by geleentheid in die parlement na sy kiesafdeling as die Springbok-kiesafdeling verwys. Daardeur het hy probeer aantoon in watter mate Suid-Afrika se nasionale embleem van

³¹⁷ Republiek van Suid-Afrika, Sentrale Statistiekdiens, verslag no. 04-01-01, **Bruto geografiese produk teen faktorinkome volgens landdrostdistrik, 1981**, 1981, p.23.

³¹⁸ Republiek van Suid-Afrika, Sentrale Statistiekdiens, Statistiese nuusberig no. P0401, **Bruto geografiese produk teen faktorinkome volgens landdrostdistrik, 1984**, 10 Julie 1989, p.41.

³¹⁹ Die alnbousektor van Roodepoort het reeds in 1981 probleme ondervind. Kyk Republiek van Suid-Afrika, Sentrale Statistiekdiens, verslag no. 04-01-01, **Bruto geografiese produk teen faktorinkome volgens landdrostdistrik, 1981**, 1981, p.23.

³²⁰ Hierdie gevolgtrekking word gemaak op grond van inligting soos verstrekk in afdeling 3.7, pp.107,109-110 van hierdie hoofstuk. BGP-statistiek vir 1988 was nog nie ten tyde van hierdie studie beskikbaar nie.

³²¹ Carletonville Herald, 28.4.1967, 99.6-7.

groen en goud die gebied pas, aangesien mielies sowel as goud hier geproduseer word.³²² Ekonomiegewys het hierdie twee produkte wat deur die plaaslike gemeenskap gelewer word, vir die Staat ook al heelwat aan buitelandse valuta verdien. Beide sektore het ook nog altyd 'n hoë premie op produktiewe grond³²³ geplaas wat van hulle, sedert 1937 al toe goudmyne hier begin is, vennote in die Carletonville-omstreke maak.

Hoofstuk Vier toon vervolgens aan in watter mate die goudmynwese die grond van die Carletonville-omgewing vir die doel van goudontginning tot 1988 benut het, en in welke mate dié sektor die plaaslike en nasionale ekonomie beïnvloed het.

³²² Republiek van Suid-Afrika, **Debatte van die Volksraad**, 26.4.1978, kolomme, 5543-5544.

³²³ **Landbounuus**, 24.6.1983, p.9.