

**DIE FORENSIESE MAATSKAPLIKE WERKER
AS DESKUNDIGE GETUIE
IN DIE HOF**

Sufran Smith

BA (MW)

Manuskrip voorgelê ter gedeeltelike nakoming van die vereistes

vir die graad

MAGISTER ARTIUM

in

MAATSKAPLIKE WERK (FORENSIES)

in die

FAKULTEIT GESONDHEIDSWETENSKAPPE

aan die

NOORDWES UNIVERSITEIT

(POTCHEFSTROOM-KAMPUS)

Studieleier: Dr C Wessels

Potchefstroom

2007

DANKBETUIGINGS

Ek bedank graag diegene wat my gedurende die afgelope twee jaar geïnspireer en ondersteun het:

- ☞ Dr Cornelia Wessels vir baie ekstra moeite, tyd, ondersteuning, leiding en kennis.
- ☞ My man, Jaco, wat my deurgaans ondersteun het.
- ☞ My ouers vir hulle ondersteuning en aanmoediging.
- ☞ Mevrou Anita Grobbelaar, ons dosent by wie ons baie geleer het.
- ☞ Die forensiese groep van 2006 vir al hulle liefde en aanmoediging.
- ☞ Sureta en al my kollegas vir al hulle ondersteuning.
- ☞ Aan my Skepper vir die geleentheid wat Hy aan my gebied het.

INHOUDSOPGAWE

DANKBETUIGINGS	I
INHOUDSOPGAWE	II
OPSOMMING	IV
ABSTRACT	V
VOORWOORD	VI
VOORSKRIFTE AAN OUTEURS.....	VII
DIE FORENSIESE MAATSKAPLIKE WERKER AS DESKUNDIGE GETUIE IN DIE HOF.....	1
1. INLEIDING	1
2. PROBLEEMSTELLING	1
3. DOELSTELLING	3
3.1 <i>Doelwitte</i>	4
4. SENTRALE TEORETIESE STELLING.....	4
5. METODE VAN ONDERSOEK	4
5.1 <i>Literatuurstudie</i>	4
5.2 <i>Empiriese ondersoek</i>	4
5.2.1 <i>Die navorsingsontwerp</i>	4
5.2.2 <i>Navorsingsdeelnemers</i>	5
5.2.3 <i>Meetinstrument</i>	6
5.2.4 <i>Etiese aspekte ter sprake</i>	6
5.2.5 <i>Dataverwerking</i>	7
5.2.6 <i>Prosedure</i>	7
6. RESULTATE.....	8
6.1 <i>Ouderdom van respondente</i>	8
6.2 <i>Geslag van die respondente</i>	9
6.3 <i>Ondervinding in jare</i>	9
6.4 <i>Provinsie waarin werksaam</i>	10
6.5 <i>Moedertaal van die respondente</i>	11
6.6 <i>Geografiese ligging</i>	12
6.7 <i>Hoogste kwalifikasie</i>	12
6.8 <i>Werkplek</i>	13
6.9 <i>Funksies van die forensiese maatskaplike werker</i>	14
6.9.1 <i>Funksies wat nie deel van die forensiese maatskaplike werker se taakomsrywing uitmaak nie</i>	21
6.10 <i>Kwalifikasies van die forensiese maatskaplike werker, buiten die formele graad</i>	22
6.11 <i>Kort kursusse in forensiese maatskaplike werk wat gedurende die laaste vyf jaar gevolg is</i>	23
6.12 <i>Gespesialiseerde opleiding waaroor 'n forensiese maatskaplike werker moet beskik</i>	24
6.13 <i>Die forensiese maatskaplike werker as deskundige getuie in die hof</i>	25
6.14 <i>Die minimum kwalifikasie van die forensiese maatskaplike werker</i>	28
6.15 <i>Spesifieke kennis, vaardighede en kundigheid waaroor 'n persoon wat forensiese maatskaplike werk doen, moet beskik</i>	30
6.15.1 <i>Kundigheid van die forensiese maatskaplike werker</i>	30
6.15.2 <i>Kennis van die forensiese maatskaplike werker</i>	32
6.15.3 <i>Vaardighede van die forensiese maatskaplike werker</i>	33
6.16 <i>Ondervinding in forensiese maatskaplike werk</i>	37
6.17 <i>Forensiese maatskaplike werk as spesialisveld</i>	38
6.18 <i>'n Forum vir forensiese maatskaplike werk</i>	40
7. GEVOLGTREKKING.....	43

8. AANBEVELINGS	44
9. SAMEVATTING	45
10. BRONNELYS	46
ADDENDUM A	49

OPSOMMING

TITEL: DIE FORENSIESE MAATSKAPLIKE WERKER AS DESKUNDIGE GETUIE IN DIE HOF

SLEUTELTERME: Forensiese maatskaplike werker, Deskundige getuie, Spesialisveld

Seksuele misbruik het 'n negatiewe invloed op die kind se funksionering, wat daartoe lei dat die samelewing negatief funksioneer. Hierdie sake word op 'n daaglikse basis na maatskaplike werkers verwys. Vir maatskaplike werkers in Suid-Afrika is daar geen erkende voorskrifte, keuring of spesiale opleiding wat hulle toerus om met kinders wat seksueel misbruik is, te werk nie. Forensiese maatskaplike werk is egter 'n ontwikkelende professionele spesialiteitsrigting wat op die interaksie tussen die regstelsel en die menslikediensstelsels fokus.

In hierdie artikel is die fokus op forensiese maatskaplike werk en die kennis, vaardighede en ondervinding wat van hierdie veld 'n spesialisveld maak en verseker dat die forensiese maatskaplike werker as deskundige deur die hof beskou word. Die korrekte aanwending van deskundige getuies in sake van seksuele misbruik, deur die daarstel van gespesialiseerde kennis en ervaring, sal die hof bystaan om getuienis te verstaan en besluite oor sekere feite te neem. Verder word daar ook aanbeveel dat forensiese maatskaplike werk as 'n spesialisveld by die Suid-Afrikaanse Raad vir Maatskaplike Diensberoepe geregistreer sal word om sodoende professionele dienslewering, vir 'n toenemende probleem te verseker.

ABSTRACT

TITLE: THE FORENSIC SOCIAL WORKER AS AN EXPERT WITNESS IN COURT

KEY WORDS: Forensic social work, Expert witness, Speicalised field

Sexual abuse has a negative impact on a child's functioning to such an extent that even society functions negatively. These cases are referred to social workers on a daily basis. South Africa has no recognised prescriptions, selection or specialised training that enable social workers to deal with sexually abused children. Forensic social work, however, is a developing professional specialist field with the focus on interaction between the legal system and the human services systems.

In this article the focus is on forensic social work as well as the knowledge, skills and experience that make this discipline a specialised field, to ensure that the court regards the forensic social worker as an expert. In cases of sexual abuse, the correct submission of expert evidence, based on expertise and experience, will assist the court in understanding certain facts and coming to certain conclusions. It is further recommended that forensic social work be registered as a specialised field with the South African Council for Social Service Professions to ensure professional service delivery to deal with an escalating problem.

VOORSKRIFTE AAN OUTEURS

Die tydskrif *Carsa* publiseer artikels, boekbesprekings en kommentaar op reeds gepubliseerde artikels uit enige gebied.

Bydraes mag in Afrikaans of in Engels gelewer word. Alle artikels moet van 'n Engelse opsomming van nie meer as 100 woorde vergesel word. Alle bydraes sal krities deur ten minste twee keurders beoordeel word. Beoordeling is streng vertroulik. Manuskripte sal na outeurs teruggestuur word indien ingrypende hersiening vereis word of indien die styl nie met die tydskrif se standaard ooreenstem nie. Artikels van minder as 2,000 woorde of meer as 12,000 woorde sal normaalweg nie vir publikasie oorweeg word nie. 'n Disket met die hele teks, verkieslik in MS Word for Windows moet die hele manuskrip en twee afskrifte van die manuskrip vergesel. Manuskripte moet in 12 pt "Times New Roman" dubbelspasiëring slegs op een kant van 'n A4-bladsy getik word. Indien enigsins moontlik moet die manuskrip ook per e-pos aan sapsac@cybertrade.co.za versend word. Verwysings moet volgens die Harvard-stelsel geskied. Verwysings in die teks: Wanneer woordelike sitate, feite, of argumente uit ander bronne aangehaal word, moet die van(ne) van die outeur(s), jaar van publikasie en bladsynommers tussen hakies in die teks verskyn, bv "... (Berger, 1967:12). Meer besonderhede oor bronne moet alfabeties volgens vanne van die outeurs aan die einde van die manuskrip onder die opskrif "Bronnelys" verskyn.

VOORWOORD

Die artikelformaat is gekies ooreenkomstig Regulasie A.11.2.5 vir die graad MA (MAATSKAPLIKE WERK) (Forensies). Die artikel voldoen aan die vereistes van die vaktydskrif, getitel *Carsa*, vir professionele persone wat met kinders werk.

Hierdie artikel tel 75% van die navorsingsmodule. Die globale punt vir die hele MA-kursus word volgens die volgende gewigte bereken:

Maatskaplikewerk-navorsing: Teorie en Praktyk: 50%

Gewig van gemiddelde van die res van die modules: 50%

DIE FORENSIESE MAATSKAPLIKE WERKER AS DESKUNDIGE GETUIE IN DIE HOF

Sufran Smith, Meestersgraadstudent aan die Noordwes-Universiteit (Potchefstroom-kampus) en werksaam by die Suid-Afrikaanse Polisie as Forensiese Maatskaplike Werker, Potchefstroom.

Dr Cornelia Wessels, Senior Lektor by die Vakgroep Maatskaplike Werk, Noordwes Universiteit (Potchefstroom-kampus).

1. INLEIDING

Seksuele misbruik is 'n verskynsel wat al hoe meer na vore kom. In die praktyk word daar dikwels vanselfsprekend aanvaar dat 'n persoon wat as maatskaplike werker gekwalifiseer is, toegerus is om met die seksueel misbruikte kind te werk. Hierdie wanopvatting heers ook onder sommige maatskaplike werkers in die algemeen.

Hierdie artikel fokus op die siening dat die maatskaplike werker wat forensiese maatskaplike werk verrig, in 'n spesialisveld werk en sekere kundigheid, ervaring en superieure kennis nodig het, wat nie op voorgraadse vlak bekom word nie. Die bevindinge van die studie sal bespreek word en riglyne sal voorgestel word om forensiese maatskaplike werk as 'n spesialisveld te erken.

2. PROBLEEMSTELLING

Barker en Branson (2000:2) is van mening dat die wortels van forensiese maatskaplike werk hul oorsprong het in die begin van die professie. Die rede daarvoor is dat die eerste maatskaplike werkers reeds verskeie wetlike funksies vervul het, soos om te bepaal of 'n kind sorgbehoewend is, of om getuienis in 'n hof aan te bied oor bepaalde omstandighede. Daar kan dus aanvaar word dat 'n maatskaplike werker se taak daaruit bestaan om op 'n stadium getuienis aan die hof te bied. Die maatskaplike werker wat in die hof getuig is egter nie noodwendig 'n forensiese maatskaplike werker nie. Daar moet dus gelet word op die verskil tussen

statutêre maatskaplike werk en forensiese maatskaplike werk. Die Nuwe Woordeboek vir maatskaplike werk (1995:62), omskryf statutêre maatskaplike werk as 'n gespesialiseerde veld in maatskaplike werk wat daarop gemik is om die funksionering van individue, gesinne en gemeenskappe te verbeter, deur die aanwending van administratiewe prosesse soos voorgeskryf deur 'n geskrewe wet van 'n wetlike liggaam. Dit kan dus diverse dienste soos maatskaplike sekuriteit en korrektiewe dienste insluit.

Dit is belangrik om na die betekenis van die woord "forensies" te kyk. Skrywers soos O'Brien en Sullivan (1990:341), definieer forensies bloot as: "betrekking tot die hof van wetlike verrigtinge". Forensiese wetenskap word deur hierdie skrywers as die "aanwending van wetenskaplike prosesse tot wetlike vrae en ondersoek" omskryf. 'n Wye omskrywing van forensiese maatskaplike werk is die aanwending van maatskaplike werk tot alle vrae en sake wat op die wet en regstelsel betrekking het (NOFSW, 1998). Die term forensiese maatskaplike werk kan gedefinieer word as 'n gespesialiseerde veld in die praktyk van maatskaplike werk, wat gekenmerk word deur die maatskaplike werker se primêre funksie, naamlik die voorsiening van deskundige getuienis in 'n gereghof hof (Barker, 1995:140).

Die probleem ontstaan egter nou dat maatskaplike werkers met bloot generiese kennis, opleiding en ervaring hulself as forensiese maatskaplike werkers uitgee, met die gevolg dat die kliëntsisteem benadeel word en 'n maatskaplike werker wat werklik in forensiese maatskaplike werk spesialiseer, nie die nodige erkenning daarvoor kry nie. Die ideaal sal dus wees om forensiese maatskaplike werk as 'n gespesialiseerde veld by die Raad vir Maatskaplike diensberoep te registreer en sodoende hierdie probleme uit te skakel.

Twee van die belangrikste implikasies van hierdie definisie van forensiese maatskaplike werk is dat dit spesialisering in statutêre maatskaplike werk vereis en dat die maatskaplike werker deskundige getuienis lewer. Die deskundige getuie is 'n persoon wat as gevolg van sy of haar gespesialiseerde opleiding en ondervinding oor verhewe kennis en insig oor 'n spesifieke onderwerp beskik – meer kennis en insig as wat generiese maatskaplike werkers oor beskik. Generiese maatskaplike werkers sal nie bevoeg wees om 'n akkurate opinie te vorm of tot 'n korrekte gevolgtrekking te kom nie. Die deskundige getuie moet dus in staat wees om die landdros of regter by te staan om 'n geldige gevolgtrekking te maak – wat nie sonder

die bystand van die deskundige getuie moontlik sou wees nie (Perry & Wrightsman 1991:204). Vir die maatskaplike werker om as 'n deskundige getuie te kwalifiseer, moet die maatskaplike werker aan die hof bewys dat hy of sy, deur middel van gespesialiseerde opleiding en ondervinding, as 'n deskundige getuie beskou kan word op 'n gebied wat op die saak van toepassing is. Tweedens moet die maatskaplike werker in staat wees om die redes waarop 'n opinie gevorm is, in die hof te kan verwoord (Stutterheim & Weyers, 1999:16).

'n Spesialisveld kan omskryf word as: "'n spesifieke veld in maatskaplike werk waar spesifieke aktiwiteite plaasvind waarvoor spesifieke addisionele kennis, vaardighede sowel as kundigheid vereis word en wat as die terrein van die maatskaplike werk profesie beskou kan word". Dit is die definisie wat in die amptelike nuusbrief van die South African Council for Social Service Professions (SACSSP) (2006:9) verskyn het. Die nuusbrief stipuleer ook die volgende beginsels indien daar aansoek gedoen wil word om 'n spesifieke veld as 'n spesialisveld te registreer:

- Die organisasie moet hulle wetlike status bekend maak, byvoorbeeld of hulle 'n staatsorganisasie, NWO, ens is.
- 'n Duidelike definisie van die veld wat beoog word om as spesialisveld geregistreer te word, moet voorsien word.
- Die organisasie moet bewyse verskaf dat hulle landwyd die opinie van hulle kollegas bekom het.
- 'n Aanduiding moet gegee word van die aantal maatskaplike werkers wat in hierdie spesifieke veld praktiseer.
- 'n Motivering moet voorsien word dat daar 'n behoefte is om die veld as 'n spesialisveld te registreer.

Uit die bogenoemde ontstaan die volgende navorsingsvraag: Is 'n forensiese maatskaplike werker 'n deskundige getuie in 'n spesialisveld?

3. DOELSTELLING

Om deur middel van 'n literatuurstudie en empiriese ondersoek vas te stel of 'n forensiese maatskaplike werker as 'n deskundige getuie in die hof beskou moet word.

3.1 Doelwitte

Om deur middel van 'n literatuurstudie en empiriese ondersoek vas te stel oor watter spesifieke kennis, vaardighede en kundigheid moet 'n forensiese maatskaplike werker beskik om as 'n deskundige in die hof beskou te word.

4. SENTRALE TEORETIESE STELLING

Indien forensiese maatskaplike werk as 'n spesialisveld afgebaken word, sal dienslewering aan die slagoffer van seksuele misbruik verbeter word, aangesien nie enige maatskaplike werker hom/haar sal kan voordoens as 'n forensiese maatskaplike werker nie.

5. METODE VAN ONDERSOEK

5.1 Literatuurstudie

Eerstens is daar 'n literatuurstudie oor die voorgenome onderwerp onderneem. Dit is belangrik om 'n literatuurstudie te onderneem, aangesien dit insig in die dimensies en kompleksheid van die onderwerp sal verbeter (Rubin & Babbie 2001:120). Die literatuurstudie het ook die navorsingsprogram in konteks geplaas. Die literatuurstudie dien as 'n raamwerk vir die voorgenome navorsing. Areas van kennis waarvoor daar tydens die navorsing uitgebrei gaan word, is ook ondersoek (Neuman 1994:446).

Die Ferdinand Postma Biblioteek van die Noordwes-Universiteit (Potchefstroom-kampus) is veral as hulpbron gebruik om toepaslike literatuur en inligting te bekom. 'n Dokument wat opgestel en deur Professor ML Weyers (2001) aan die SACSSP voorgelê is, is ook bestudeer. Navorsingspublikasies, boeke en tydskrifte is tydens die literatuurstudie geraadpleeg.

5.2 Empiriese ondersoek

5.2.1 Die navorsingsontwerp

Die navorsingsontwerp is 'n plan van 'n navorsingsprojek waarvolgens data ingewin word om die hipotese te ondersoek of die doel te verwesenlik (Nuwe Woordeboek vir Maatskaplike Werk, 1995:37).

Vir die doel van hierdie ondersoek is daar van die kwalitatiewe en kwantitatiewe navorsingsontwerp gebruik gemaak. Met die kwantitatiewe navorsingsontwerp is daar op die totale maatskaplikewerk-korps gefokus, deur hulle van vraelyste te voorsien, ten einde hulle opinie oor forensiese maatskaplike werk as spesialisveld te bepaal. Daarna is motiverings kwalitatief deur die navorser bestudeer en ontleed.

Tydens hierdie navorsingsprojek is daar hoofsaaklik van 'n verkennende navorsingsontwerp gebruik gemaak, aangesien die doel van hierdie projek was om insig te verkry oor forensiese maatskaplike werk (Bless & Higson-Smith 1995:42). Volgens Rubin en Babbie (2001:123) dien die verkennende navorsingsontwerp die volgende doel:

- Die navorser is besig om 'n nuwe belang, in hierdie geval forensiese maatskaplike werk, te ondersoek.
- Die onderwerp van die studie is relatief nuut en daar is min navorsing daarvoor gedoen.
- Daar word deur die navorser gepoog om 'n volledige studie te onderneem.
- Die navorser wil metodes ontwerp om 'n sorgvuldige studie te onderneem.

5.2.2 Navorsingsdeelnemers

Vir die doeleindes van hierdie studie was dit nodig om die totale maatskaplike werk bevolking se opinie oor dié onderwerp in te win. 'n Volledige lys is verkry van al die maatskaplike werkers wat tot en met Julie 2007 by die SA Raad vir Maatskaplike Diensberoeperegistreer was. 'n Totaal van 11 919 geregistreerde maatskaplike werkers het elkeen 'n ewekansige geleentheid gehad om deel van die ondersoek te wees. Daar is van 'n sistematiese steekproef gebruik gemaak deur elke vierde naam op die lys te neem. Volgens Strydom (1999:63) word daar in 'n sistematiese steekproef slegs tydens die eerste geval wat gekies word ewekansig gekies. Verdere gevalle word volgens 'n bepaalde interval geselekteer, byvoorbeeld elke vyfde tot tiende geval op 'n naamlys. In hierdie ondersoek is elke vierde naam gekies. Vraelyste is aan 3 200 maatskaplike werkers gepos. Slegs 164 maatskaplike werkers het egter op die vraelyste gereageer. Aangesien dit 'n anonieme posvraelys was, kon response nie opgevolg word deur die navorser nie.

Navrae is wel in die verband ontvang en sodoende is die deelnemers gemotiveer om deel te neem. 'n Keurdatum is vir die deelnemers gegee om op te reageer.

Dit was belangrik dat daar van ewekansige steekproeftegnieke gebruik gemaak word, aangesien elke geregistreerde maatskaplike werker dieselfde waarskynlikheid moes hê om in die steekproef opgeneem te word. Die totale bevolking kan kleiner eenhede insluit en in hierdie geval was dit alle maatskaplike werkers wat tans by die Suid-Afrikaanse Raad vir Maatskaplike Diensberoepe geregistreer is (Rubin 1983:213). Keuse van proefpersone het ewekansig geskied en was verteenwoordigend van die totale bevolking, wat in hierdie geval alle geregistreerde maatskaplike werkers ingesluit het.

Grinnell en Williams (1990:216-217) beskryf die posvraelys, as 'n vraelys wat in die pos versend word met die hoop dat die respondent dit sal voltooi en terugstuur. In die ondersoek het elke respondent 'n vraelys en 'n gefrankeerde koevert ontvang. Die vraelys was net in Engels aangesien dit die taal is wat deur die meeste maatskaplike werkers gebruik word. 'n Probleem met posvraelyste is dat die responssyfer gewoonlik laag is en dit was ook tydens hierdie studie die geval.

5.2.3 Meetinstrument

Daar is gebruik gemaak van selfopgestelde vraelyste wat saam met 'n gefrankeerde koevert aan elke deelnemer wat deur die ewekansige steekproeftegniek gekies is, gepos. Kwalitatiewe sowel as kwantitatiewe vrae is in hierdie meetinstrument vervat.

5.2.4 Etiese aspekte ter sprake

Tydens die navorsingsprojek was dit belangrik dat alle etiese beginsels te alle tye gehandhaaf word. Daar is op die volgende etiese kwessies, soos deur De Vos , Strydom, Fouché, Poggenpoel & Schurink (2005:58-67) beskryf, gefokus:

- Die proefpersone was ingelig oor die doel van die navorsing en het toestemming tot deelname, asook die publikasie van die bevindinge gegee. Geen proefpersone was sonder hul nodige toestemming in die navorsingsprojek gebruik nie. Proefpersone wat aan die navorsing deelgeneem het, is deeglik oor die doel van die navorsing ingelig.

- Die navorser het nie die proefpersone se privaatheid ingedring nie. Die proefpersone se name was vertroulik gehou en niemand was ingelig oor die proefpersone se deelname aan die navorsing nie.
- Die navorser was bekwaam om die navorsing uit te voer en beskik oor die nodige vaardighede.

Die navorser se voorlegging was aan die Etiese Komitee van die Noordwes-Universiteit, vir etiese goedkeuring voorgelê en is deur die Komitee aanvaar.

5.2.5 Dataverwerking

Die selfopgestelde vraelyste is per hand deur die navorser verwerk. Die Statistiese Konsultasie Dienste van die Noordwes-Universiteit is vir bystand betreffende die betroubaarheid en geldigheid van die vrae geraadpleeg.

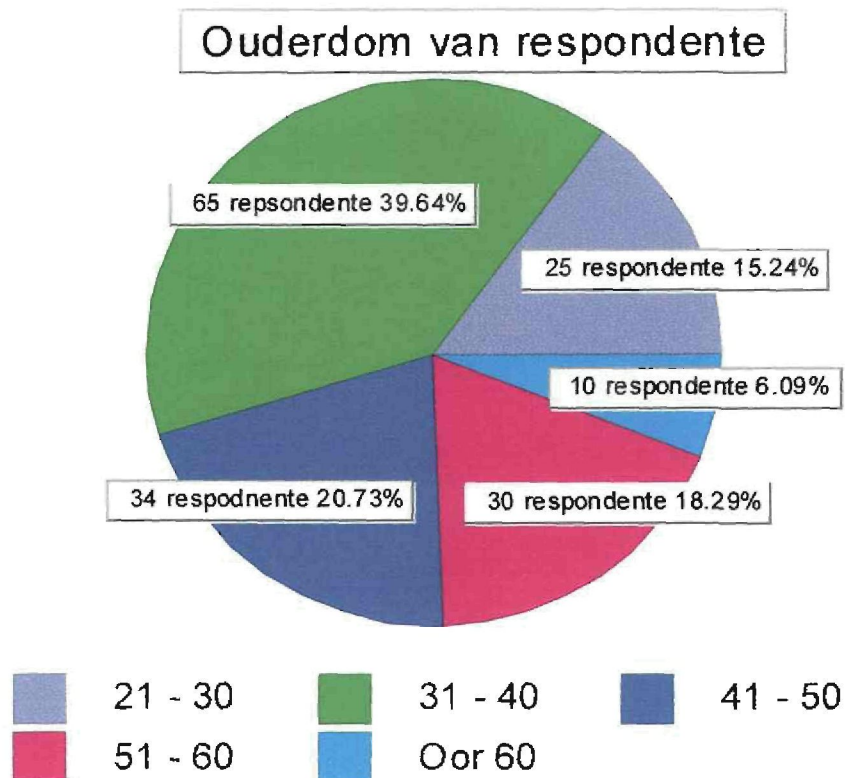
5.2.6 Prosedure

- 'n Lys van al die Maatskaplike Werkers wat by die SA Raad vir Maatskaplike Diensberoepe geregistreer is, is verkry.
- Die vraelys en dekbrief is in Engels opgestel.
- Die vraelys is deur die Statistiese Konsultasiediens van die Noordwes-Universiteit nagegaan en regstellings is gedoen.
- Vraelyste is aan elke deelnemer gepos. 'n Gefrankeerde koevert is ingesluit.

6. RESULTATE

6.1 Ouderdom van respondente

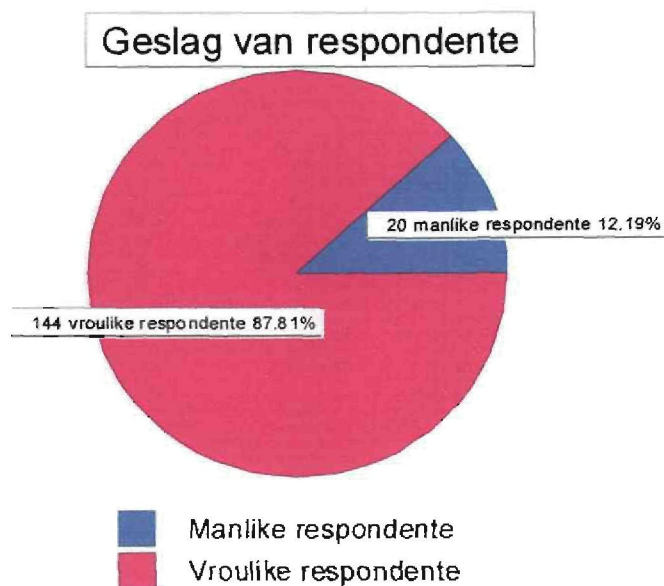
DIAGRAM 1: OUDERDOM VAN RESPONDENTE



Die meerderheid van die respondente, naamlik 65 (39.64%), het in die ouderdomsgroep van 31 tot 40 jaar voorgekom. Die tweede meeste response, naamlik 34 (20.73%), is vanuit die ouderdomsgroep van 41 tot 50 jaar verkry. Die ouderdomsgroep van 51 tot 60 jaar, was in die derde plek met 30 (18.29%) response. In die ouderdomsgroep van 21 tot 30 jaar is 25 (15.24%) response ontvang. Die minste response is verkry vanaf maatskaplike werkers wat oor die ouderdom van 60 jaar oud is, naamlik 10 (6.09%). Hieruit blyk dit dus dat die grootste getal respondente, naamlik 99 (60.36%), uit die ouderdomsgroepe 31 tot 50 jaar kom.

6.2 Geslag van die respondente

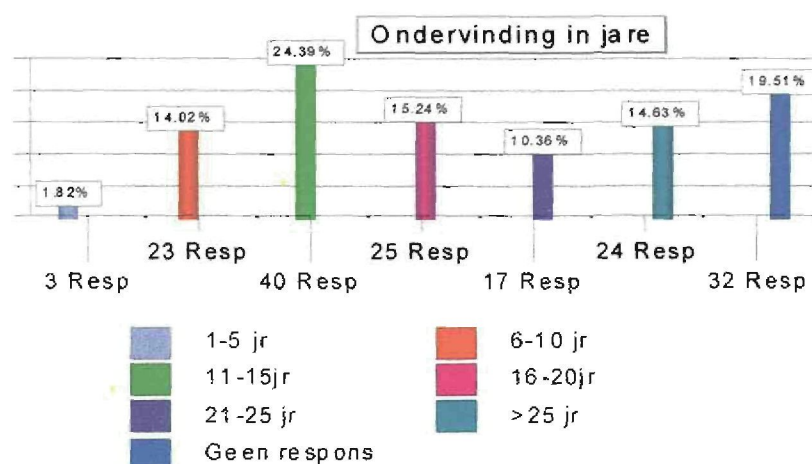
DIAGRAM 2: GESLAG VAN RESPONDENTE



Die meerderheid van die respondente, wat 144(87.81%) behels, was vroulik. Dit kan daaraan toegeskryf word dat maatskaplike werk tradisioneel meer deur vrouens beoefen word. Daar het 20 (12.19%) mans aan die ondersoek deelgeneem.

6.3 Ondervinding in jare

DIAGRAM 3: ONDERVINDING IN JARE



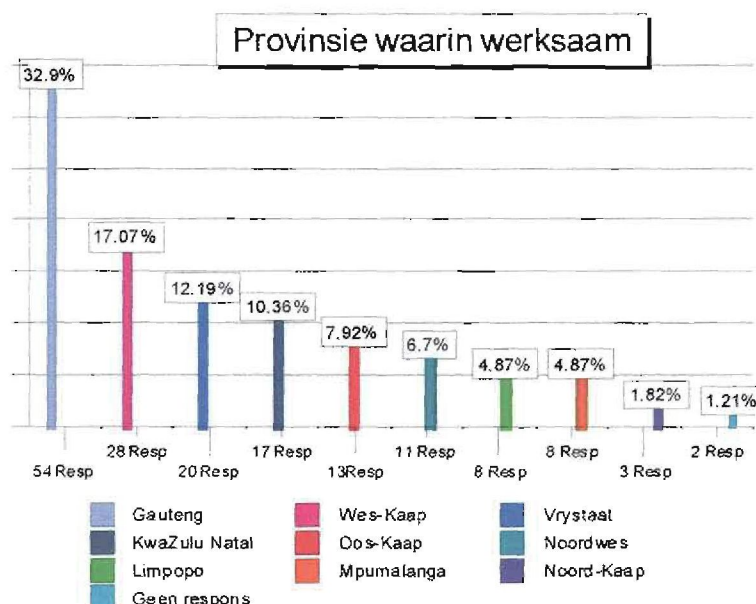
Veertig (24.39%) respondente, wat die meerderheid was, het tussen 11 en 15 jaar diens as maatskaplike werker. In die tweede plek was 25 (15.24%) respondente met 16 tot 20 jaar ondervinding. Die meerderheid respondente beskik dus oor

ervaring en is in 'n posisie om 'n bydrae te lewer oor die vraag of forensiese maatskaplike werk 'n spesialisveld is.

Vier-en-twintig (14.63%) respondente het meer as 25 jaar ervaring as maatskaplike werkers, terwyl 23 (14.02%) respondente tussen 6 tot 10 jaar ondervinding het. Sewentien (10.36%) van die respondente het te kenne gegee dat hulle tussen 21 tot 25 jaar ervaring het. Die minderheid van die respondente naamlik 3 (1.82%) het tussen 1 en 5 jaar ervaring as maatskaplike werker. Tydens die ondersoek het 32 (19.51%) respondente nie hulle jare in ervaring weergegee nie.

6.4 Provinsie waarin werksaam

DIAGRAM 4: PROVINSIE WAARIN WERKSAAM



Die grootste getal respondente, naamlik 54 (32.92%), was verteenwoordigend van Gauteng. Uit die Wes-Kaap het 28 (17.07%) respondente aan die ondersoek deelgeneem. Gauteng en Wes-Kaap is albei Metropolstreke en die provinsies met die hoogste bevolkingsyfers in die land. Werkseleentehede is vanselfsprekend meer in hierdie provinsies en dit kan dus ook aanvaar word dat meer maatskaplike werkers in dié provinsies werksaam is. Twintig respondente (12.19%) was verteenwoordigend van die Vrystaat. KwaZulu-Natal het 17 (10.36%) respondente opgelewer, terwyl die Oos-Kaap 13 (7.92%) respondente opgelewer het. In Noordwes het daar 11 (6.7%) respondente gereageer. In Limpopo sowel as

Mpumalanga het daar 8 (4.87%) respondente gereageer. Die Noord-Kaap is die provinsie met die laagste bevolkingsyfer in die land. Die minste response, naamlik drie (1.82%), is ooreenstemmend met die bogenoemde feit, uit hierdie provinsie ontvang. Twee (1.21%) respondente het nie op hierdie vraag gerepondeer nie.

6.5 Moedertaal van die respondente

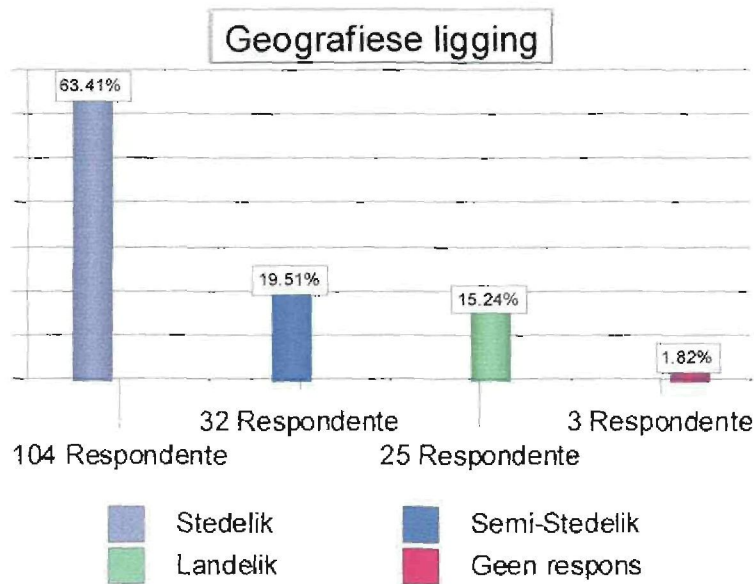
TABEL 1: MOEDERTAAL VAN RESPONDENTE

Taal	f	%
Afrikaans	104	59.77%
Engels	39	22.41%
Xhosa	11	6.32%
Zulu	7	4.26%
Sepedi	4	2.29%
Swati	3	1.72%
Tsonga	3	1.72%
Sesotho	2	1.14%
Tswana	1	0.57%
Totaal	174	100

Sommige respondente het meer as een moedertaal aangedui. 'n Moontlike verklaring vir hierdie verskynsel kan wees dat die respondente se ouers verskillende moedertale gehad het en die respondent se opvoeding in albei tale plaasgevind het. Die meerderheid, 104 (59.77%) respondente se taalvoorkeur was Afrikaans. Altesaam 39 (22.41%) respondente het aangedui dat hulle voorkeuertaal Engels is. Die swart taal wat die meeste respondente, naamlik 11 (6.32%), se moedertaal was, is Xhosa. Zulu is deur 7 (4.02%) van die respondente as voorkeuertaal gekies terwyl Sepedi deur 4 (2.29%) respondente gekies is. Sowel Swati as Tsonga is deur 3 (1.72%) respondente as voorkeuertaal aangedui. Twee (1.14%) respondente se taalvoorkeur was Sesotho, terwyl 1 (0.57%) respondent se taalvoorkeur Tswana was. Die feit dat die meerderheid respondente se moedertaal Afrikaans was, is vreemd, maar daar is geen logiese verklaring daarvoor nie.

6.6 Geografiese ligging

DIAGRAM 5: GEOGRAFIESE LIGGING



Van die respondente was 104 (63.41%) uit stedelike gebiede afkomstig terwyl 32 (19.51%) van die respondente uit semi-stedelike gebiede afkomstig is. 'n Totaal van 25 (15.24%) respondente is uit landelike gebiede afkomstig. Drie (1.82%) respondente het geen aanduiding van hulle geografiese ligging gegee nie.

Aangesien daar meer en beter werksgeleenthede in stedelike gebiede voorkom, is dit logies dat daar meer maatskaplike werkers in hierdie gebiede werksaam is. Maatskaplike werkers in landelike gebiede het minder geleenthede as hulle kollegas in stedelike gebiede en werkomstandighede is dikwels 'n groter uitdaging as in stedelike gebiede.

6.7 Hoogste kwalifikasie

Wanneer daar na tabel 2 op die volgende bladsy gekyk word, blyk dit dat 12 (7.31%) van die respondente 'n Diploma in maatskaplike werk behaal het, terwyl 7 (4.26%) respondente 'n 3-jaar-graad in maatskaplike werk behaal het. Drie-en-sestig respondente (38.41%), die meerderheid, het 'n graad in maatskaplike werk behaal terwyl 39 (23.78%) respondente 'n Honneursgraad in maatskaplike werk behaal het. Agt-en-twintig (17.07%) respondente het 'n Meestersgraad behaal terwyl 5 (3.04%) respondente 'n Doktorale graad behaal het. Tien (6.09%) van die respondente het

nie hierdie vraag beantwoord het nie. Die respondente kan in die algemeen as professionele persone beskou word omdat hulle oor 'n professionele kwalifikasie beskik. Die Suid-Afrikaanse Raad vir Maatskaplike Diensberoepe vereis dat 'n maatskaplike werker minstens 'n diploma of graad moet behaal, alvorens so 'n persoon as maatskaplike werker kan registreer. Alle praktiserende maatskaplike werkers moet by hierdie Raad geregistreer wees.

TABEL 2: HOOGSTE KWALIFIKASIE

Kwalifikasie	F	%
Diploma in maatskaplike werk	12	7.31%
3-jaar graad in maatskaplike werk	7	4.26%
4-jaar-graad in maatskaplike werk	63	38.41%
Honneursgraad in maatskaplike werk	39	23.78%
Meestersgraad in maatskaplike werk	28	17.07%
PhD in maatskaplike werk	5	3.04%
Geen respons	10	6.09%
Totaal	164	100

6.8 Werkplek

Sommige respondente het hier meer as een opsie uitgeoefen. Dit kan moontlik daaraan toegeskryf word dat sommige respondente 'n privaat praktyk op 'n na-uurse basis bedryf. Drie-en-sestig (36.41%) respondente, wat die meerderheid verteenwoordig, werk vir nie-winsgewende organisasies. Drie-en-dertig (19.07%) van die respondente bedryf 'n privaat praktyk. Drie-en-twintig (13.29%) van die respondente is by die Departement van Maatskaplike Ontwikkeling werksaam terwyl 27 (15.60%) van die respondente werksaam was by instansies wat nie in die vraelys vervat is nie. Korrektiewe Dienste was die werkgever van 11 (6.35%) van die respondente. Ses (3.46%) van die respondente was werksaam by 'n hospitaal en 5 (2.89%) van die respondente was werksaam by die Departement van Gesondheid. Die Suid-Afrikaanse Nasionale Weermag en die Departement van Justisie was onderskeidelik die werkgever van 3 (1.73%) en 1 (0.58%) respondente. Daar het 1 (0.58%) respondent Bedryfsmaatskaplike werk verrig.

TABEL 3: WERKPLEK VAN RESPONDENTE

Werkplek	f	%
Nie-winsgewende Organisasies	63	36.41
Privaat praktyk	33	19.07
Departement van Maatskaplike Ontwikkeling	23	13.29
Ander	27	15.60
Korrektiewe Dienste	11	6.35
Hospitaal	6	3.46
Departement van Gesondheid	5	2.89
Suid-Afrikaanse Nasionale Weermag	3	1.73
Departement van Justisie	1	0.58
Bedryfsmaatskaplike werk	1	0.58
Totaal	173	100

6.9 Funksies van die forensiese maatskaplike werker

Kuehnle (1996:32) is van mening dat alvorens die maatskaplike werker as 'n deskundige getuie in die hof kan optree die rol en funksie van die deskundige getuie eers duidelik omskryf moet word. Daar moet 'n onderskeid getref word tussen 'n terapeutiese en 'n forensiese rol. Indien die twee rolle terselfdertyd deur een persoon in 'n saak van seksuele misbruik vervul word, veroorsaak dit botsende belange. Daar moet dus 'n onderskeid getref word tussen die rolle van neutraliteit wat deur die forensiese maatskaplike werker vervul word en die rol van "advokaat" wat deur die terapeut vervul word. Die konsep "forensies" kan omskryf word as die aanwending van wetenskaplike beginsels en metodes tydens 'n wetlike aspek, met 'n primêre doel voor oë om deskundige getuie in 'n hof te lewer.

Kuehnle (1996:32) gee aan die hand van 'n Tabel, soos in Tabel 4 uiteengesit, 'n verduideliking van die verskillende funksies van die terapeut en die forensiese evalueerder.

TABEL 4: FUNKSIES VAN TERAPEUT EN FORENSIESE MAATSKAPLIKE WERKER

FAKTORE	TERAPEUTIES	FORENSIES
Kliënt	Die kind en sy versorgers	Die regstelsel
Doelstelling	Om die kind se psigologiese toestand te verstaan	Om ongekontamineerde data in te samel
Rol van professionele persoon	Die rol van 'n advokaat	Om feite in te samel
Houding	Pro-kind	Neutrale rol
Aannames	Dat die inligting soos deur die kind verskaf, die waarheid is	Verskeie hipoteses bestaan vir die kind se inligting.
Tegnieke	Terapeuties	Dit moet in die hof verdedigbaar wees

Uit Tabel 4 blyk dit dat die forensiese maatskaplike werker se kliëntsisteem die regsisteem is. Die forensiese maatskaplike werker moet ongekontamineerde feite insamel. Die forensiese maatskaplike werker moet te alle tye 'n neutrale, objektiewe rol vertolk. Verskeie hipoteses vir moontlike verklarings van misbruik word ondersoek en die tegnieke waarmee hierdie inligting bekom is, moet in die hof verdedigbaar wees.

Die teenoorgestelde is op die maatskaplike werker wat 'n terapeutiese rol vertolk van toepassing. Die kind en sy versorgers vorm die maatskaplike werker se kliëntsisteem en die maatskaplike werker tree as "advokaat" op vir die kind, wat op subjektiwiteit dui. Die maatskaplike werker is ten gunste van die kind en aanvaar dat alles wat die kind vertel, die waarheid is. Daar word van terapeutiese tegnieke gebruik gemaak om met die kind te werk.

Die verskille tussen die rol van die terapeut en die rol van die forensiese maatskaplike werker kom dus duidelik na vore. Hier kan gesien word dat die forensiese maatskaplike werker nie die rol van die terapeut kan vervul nie en die teenoorgestelde geld ook. Dit blyk dus duidelik te wees dat daar 'n verskil tussen forensiese maatskaplike werk en terapie is.

Aangesien forensiese maatskaplike werk nog nie binne die Suid-Afrikaanse konteks gedefinieer is nie en daar moontlik onsekerheid by maatskaplike werkers bestaan

oor wat die taak of funksies is, is 'n vraag aan die respondente gevra oor wat hulle as die funksies van die forensiese maatskaplike werker beskou. Die response word in Tabel 5 weergegee:

TABEL 5: DIE FUNKSIES VAN DIE FORENIESE MAATSKAPLIKE WERKER

Funksies	f
Lewering van deskundige getuienis voor die verhoor	157
Verslagskrywing	153
Lewering van deskundige getuienis na die verhoor	145
Stawing van assesseringsinligting met wetenskaplike literatuur	138
Kollaterale ondersoek (sistemies)	137
Assessering van die kliënt	134
Opening en afhandeling van kinderhofprosedures	98
Proefbeampte	93
Psigometriese toetse	72
Terapie	67

'n Kwalitatiewe vraag is aan die respondente gevra om vas te stel wat die funksies van die forensiese maatskaplike werker na hul mening behoort te wees. Aangesien die respondente hier die geleentheid gehad het om meer as een funksie te kies, sal daar dus meer as 164 response wees.

Die meerderheid van die respondente, naamlik 157, het aangedui dat lewering van deskundige getuienis voor die verhoor deel van die forensiese maatskaplike werker se funksies uitmaak. Van die respondente het 153 aangedui dat verslagskrywing deel is van die forensiese maatskaplike werker se taakoms krywing. Altesaam 145 van die respondente het aangedui dat dit 'n funksie van die forensiese maatskaplike werker is om deskundige getuienis na afloop van die verhoor te lewer. Data wat met wetenskaplike literatuur gestaaf moet word, is deur 138 van die respondente aangedui as 'n funksie van die forensiese maatskaplike werker. Die kollaterale ondersoek is deur 137 respondente as funksie geïdentifiseer terwyl die assessering van die kliënt deur 134 van die respondente as funksie aangetoon is. Altesaam 98 van die respondente het aangetoon dat die opening en afhandeling van kinderhofprosedures 'n funksie van die forensiese maatskaplike werker is. Om as

proefbeampte op te tree, is deur 93 van die respondente as funksie aangetoon. Die uitvoer van psigometriese toetse is deur 72 van die respondente as funksie van die forensiese maatskaplike werker aangetoon, terwyl terapie deur 67 van die respondente aangedui is. Die ses belangrikste funksies wat deur die meeste respondente as funksies van die forensiese maatskaplike werker uitgewys is, is: lewering van deskundige getuienis, verslagskrywing, lewering van deskundige getuienis na die verhoor, stawing van assesseringsinligting met wetenskaplike literatuur, kollaterale ondersoeke en assessering van die kliënt. Dit is dus baie duidelik dat hierdie funksies spesialis kennis verg. Die feit dat daar steeds 'n groot persentasie respondente is wat terapie as 'n funksie van forensiese maatskaplike werk beskou, is kommerwekkend.

TABEL 6: FUNKSIES WAT NIE DEEL UITMAAK VAN FORENSIESE MAATSKAPLIKE WERK NIE

Funksies	f
Lewering van deskundige getuienis na die verhoor	93
Stawing van assesseringsinligting met wetenskaplike literatuur	92
Terapie	71
Psigometriese toetse	66
Verslagskrywing	26
Kollaterale ondersoek (sistemies)	26
Proefbeampte	19
Assessering van die kliënt	11
Lewering van deskundige getuienis voor die verhoor	10
Opening en afhandeling van kindershoofprosedures	7

Respondente moes in 'n kwalitatiewe vraag aandui wat hulle nie as funksies van die forensiese maatskaplike werker beskou nie. Aangesien die respondente hier die geleentheid gehad het om meer as een funksie te kies, sal daar dus meer as 164 response wees.

Van die respondente het 93 aangedui dat deskundige getuienislewering na die verhoor nie 'n funksie van die forensiese maatskaplike werker is nie, terwyl tien van die respondente aangedui het dat deskundige getuienislewering voor die verhoor nie

maatskaplike werkers blootstelling gehad het aan forensiese maatskaplike werk nie bestaan daar dus baie onsekerheid of die deskundige getuienis voor of na die verhoor in forensiese werk van belang is. Dat die staving van inligting uit die assesseringsproses aan die hand van wetenskaplike literatuur nie 'n funksie van die forensiese maatskaplike werker is nie, is deur 92 van die respondente aangedui. Tydens die ondersoek het 71 van die respondente aangedui dat terapie nie deel van die funksie van die forensiese maatskaplike werker uitmaak nie, terwyl 66 van die respondente aangedui het dat die uitvoer van psigometriese toetse nie 'n funksie van die forensiese maatskaplike werker is nie. Volgens Walker (2002:151) en Spies en Carstens (2005:40-41) behoort nie een van die funksies hierbo funksies van die forensiese maatskaplike werker te wees nie. Verslagskrywing en die onderneming van die kollaterale ondersoek is deur 26 van die respondente beskou as nie 'n funksie van die forensiese maatskaplike werker nie en 19 van die respondente het aangedui dat om as proefbeampte op te tree, ook nie 'n funksie van die forensiese maatskaplike werker is nie. Die assessering van die kliënt is deur 11 van die respondente aangedui as nie 'n funksie nie en die opening en afhandeling van kinderhofprosedures is deur 7 van die respondente nie as 'n funksie van die forensiese maatskaplike werker beskou nie.

Uit Tabele 5 en 6 blyk dit dus baie duidelik dat maatskaplike werkers nog onseker is oor wat die funksies van die forensiese maatskaplike werker behoort te wees. Juis om hierdie rede sal maatskaplike werkers ingelig en opgelei moet word oor wat die funksies van die forensiese maatskaplike werker behoort te wees. Spies en Carstens (2005:40-41) is van mening dat die funksies van die forensiese maatskaplike werker die volgende moet insluit :

- Die forensiese maatskaplike werker het 'n verantwoordelikheid om die regstelsel op te voed, asook om die hof te help om 'n regverdigte besluit te neem. Die rol van die deskundige is nie om 'n saak te wen nie, maar eerder om 'n mening te gee wat op kennis en vaardighede gegrond is.
- Die forensiese maatskaplike werker is nie in die hof om iemand aan te kla, te verdedig of om sy dade te regverdig nie. Weereens word die klem daarop gelê dat die forensiese maatskaplike werker in die hof is om die hof op te voed en die hof op 'n objektiewe manier by te staan.

- Menings van die forensiese maatskaplike werker moet op feite wat deeglik nagevors is, gegrond wees. Die forensiese maatskaplike werker moet te alle tye kan verduidelik hoe 'n opinie bereik is.
- Nog 'n funksie van die forensiese maatskaplike werker is om 'n duidelike, onafhanklike mening in sy of haar vakgebied te gee. Die deskundige moet in staat wees om korrekte afleidings te maak en 'n akkurate opinie te vorm.
- Dit is ook nie die forensiese maatskaplike werker se plig om as "advokaat" op te tree vir sy of haar betrokke kliënt nie. Vir forensiese maatskaplike werkers is dit belangrik om te onthou dat wanneer daar vir 'n hofsak voorberei word, hulle grootste verantwoordelikheid by die hof en nie by die kliënt nie berus.

Soos Spies en Carstens (2005:40-41) is Walker (2002:151) ook van mening dat die doel van die forensiese ondersoeker is om feite oor die saak in te samel. Tydens terapie word die klem egter op hulpverlening aan die kliënt geplaas, in plaas daarvan om feite in te samel. Die navorser is van mening dat verskeie professionele organisasies riglyne aanvaar het wat bepaal dat hierdie rolle nie deur dieselfde persoon vervul kan word nie.

Tydens getuienislewering, hetsy voor of na vonnisoplegging, staan die forensiese maatskaplike werker die regsisteem by om 'n regverdige besluit te neem. Die forensiese maatskaplike werker moet 'n mening gee wat met wetenskaplike literatuur gestaaf kan word. Die forensiese maatskaplike werker moet ook 'n kollaterale ondersoek onderneem, asook die assessering van kliënte sodat feite aan die hof voorgelê kan word. Hierdie aspekte maak dus deel uit van die funksies van die forensiese maatskaplike werker.

Barker en Branson (2000:15) is van mening dat die forensiese maatskaplike werker 10 belangrike funksies vervul en som dit as volg op:

- Om deskundige getuienis in die hof af te lê;
- Om sistematiese assesserings van individue te doen sodat dié inligting in die hof as 'n bewys gebruik kan word;
- Om sake te ondersoek waar 'n moontlike kriminele oortreding begaan is, met die doel om die resultate aan die hof, verdediging of ander gesaghebbende instansies voor te lê;

- Om aanbevelings aan die hof maak ten opsigte van 'n vonnis of die rehabilitasie van 'n oortreder;
- Om die opgelegde vonnis van 'n oortreder te fasiliteer en terugvoer rondom vordering aan die hof te gee;
- Om as tussenganger op te tree om konflik op te los;
- Om getuienis af te lê oor professionele standaarde in forensiese maatskaplike werk in gevalle waar daar moontlik 'n misstap deur 'n ander forensiese maatskaplike werker begaan is;
- Om ontwikkeling en daarstelling van wette te reguleer, wat behels dat die forensiese maatskaplike werker wette help ontwikkel en ander professionele persone, sowel as die publiek, oor hierdie wette inlig;
- Om hulle kollegas en die hof in te lig oor aspekte van forensiese maatskaplike werk deur byvoorbeeld werkswinkels en kursusse aan te bied ten einde hulle kollegas in hierdie relatiewe jong veld op te lei;
- Om verhoudinge met hulle kollegas in stand te hou wat van hulle professionaliteit getuig.

Aan die hand van die bogenoemde literatuur blyk dit duidelik dat die volgende funksies wel deel van die forensiese maatskaplike werker se taakomskrywing moet uitmaak:

- Lewering van deskundige getuienis, wanneer gedagvaar word om die hof te getuig.
- Stawing van assesseringsinligting met wetenskaplike literatuur;
- Onderneming van 'n assessering sowel as die inwinning van kollaterale inligting.
- Die grootste verantwoordelikheid van die forensiese maatskaplike werker berus by die hof. Daarom is dit nie alleen belangrik om kennis oor die werking van die hof te hê nie, maar moet hulle ook die hof help om 'n regverdige en billike besluit te neem.
- Aanbevelings kan ook aan die hof gemaak word. Hierdie aanbevelings kan wissel van aanbevelings oor inligting verkry vanuit die assesserings tot aanbevelings oor vonnisoplegging. Dit blyk duidelik te wees dat die forensiese maatskaplike werker te alle tye objektief moet wees, aangesien die forensiese maatskaplike werker nie daar is om 'n saak te wen of iemand aan

te kla nie, maar slegs 'n mening gee wat op kennis en vaardighede gegrond is. Dit is dus belangrik dat die forensiese maatskaplike werker altyd bewus sal wees van sy of haar funksie en nie 'n ander professie se funksies sal probeer uitvoer nie.

- 'n Verdere funksie van die forensiese maatskaplike werker is om sistematiese assesserings van individue te doen sodat hierdie inligting aan die hof voorgelê kan word. Dit moet egter op so 'n wyse gedoen word, dat dit vir die hof aanvaarbaar is. Indien daar dan 'n kriminele oortreding begaan is, kan hierdie inligting terselfdertyd aan die hof voorgelê word.
- Deskundige getuienis is nog 'n belangrike en gespesialiseerde funksie van die forensiese maatskaplike werker. Dié getuienis moet van so 'n aard wees dat die hof daarop kan staatmaak.
- Die forensiese maatskaplike werker het ook die verantwoordelikheid om verhoudinge met hulle kollegas in stand te hou, ten einde van professionaliteit te getuig.
- Alhoewel verslagskrywing 'n groot deel van die funksies van 'n forensiese maatskaplike werker uitmaak, kan dit ook as 'n vaardigheid van die forensiese maatskaplike werker beskou word.

6.9.1 Funksies wat nie deel van die forensiese maatskaplike werker se taakomskrywing uitmaak nie

Soos reeds genoem, is die opening en afhandeling van kinderhofprosedures deur 98 (59.75%) van die respondente as 'n funksie van die forensiese maatskaplike werker geïdentifiseer. Weyers (2001:20) verduidelik dat die verskil tussen forensiese maatskaplike werk en statutêre maatskaplike werk daarin berus dat forensiese maatskaplike werk 'n spesialiteit binne die groter terrein van statutêre maatskaplike werk is. In hierdie geval is die hoofeenskap van die spesialisering, die funksie van deskundige getuie. Die opening en afhandeling van kinderhofprosedures is een van die primêre funksies van die maatskaplike werker (Weyers 2001:7). Die navorser is van mening dat geen gespesialiseerde kennis of ervaring daarvoor nodig is nie. Enige gekwalifiseerde maatskaplike werker behoort bevoeg te wees om die opening

en afhandeling van kindershoofprosedures te behartig en dit is nie uitsluitlik 'n funksie van die forensiese maatskaplike werker nie.

Lewering van terapeutiese dienste is nie 'n funksie van die forensiese maatskaplike werker nie, aangesien dit botsende belange tot gevolg mag hê en die maatskaplike werker se objektiwiteit in die wiele kan ry. Die doel van die forensiese en terapeutiese sessies is verskillend. Die primêre doel van die forensiese onderhoud is om feite in te samel, terwyl die doel van die terapeutiese sessie is om die kliënt te help. As gevolg van hierdie onderskeid beveel die protokolle van verskeie professionele instansies en forensiese maatskaplike werk aan dat die forensiese ondersoek en lewering van terapie deur twee verskillende individue gedoen word (Walker 2002:151-152).

Psigometriese toetsing, wat bowendien nie die vakgebied van enige maatskaplike werker is nie, behoort nie 'n taak van die forensiese maatskaplike werker te wees nie. Daar is tans ook geen psigometriese toets beskikbaar wat kan bepaal of 'n kind aan seksuele misbruik blootgestel is al dan nie (Spies et al 2006:153). Van die respondente het 72 (43.90%) aangedui dat psigometriese toetsing 'n funksie van die forensiese maatskaplike werker is, terwyl 92 (56.09%) egter aangedui het dat dit nie 'n funksie van die forensiese maatskaplike werker behoort te wees nie.

6.10 Kwalifikasies van die forensiese maatskaplike werker, buiten die formele graad

Die meerderheid van die respondente, naamlik 129 (78.65%), het geen bykomende kwalifikasie in terme van forensiese maatskaplike werk gehad nie.

Van die respondente het 16 (26.24%) 'n kort kursus in forensiese maatskaplike werk voltooi en 13 (9.84%) het algemene kort kursusse gevolg wat nie op forensiese maatskaplike werk van toepassing is nie.

Opleiding in aspekte van die wet is deur 6 (1.64%) van die respondente ondergaan. Vier (2.43%) van die respondente het reeds 'n Meestersgraad behaal en daar was ook 2 (1.21%) respondente wat aan die navorsing deelgeneem het, wat besig was met 'n Meestersgraad in maatskaplike werk.

Walker (2002:178) meld die volgende oor die kwalifikasie van die forensiese maatskaplike werker:

- Die persoon wat forensiese maatskaplike werk doen, moet deeglik in die ontwikkelingsteorie van die kind opgelei wees. Die persoon moet ook deeglik bewus wees van wetenskaplike studies en literatuur rondom die geheue van die kind, taal en kommunikasievaardighede van die kind, sowel as die kind se vatbaarheid vir suggesties.
- Die persoon moet ook bewus wees van aanvaarbare werkspraktyke in forensiese maatskaplike werk, soos om met die kind 'n verhouding te kan bou en in stand te hou, om grondreëls van die onderhoud aan die kind te verduidelik, om belangrike openbarings van die kind te erken en uit te sonder, asook die afsluiting van die sessie.
- Die professionele persoon moet vertrouwd wees met professionele riglyne en protokolle wat kruisondervraging deurstaan het.
- Die professionele persoon moet spesifieke opleiding in forensiese onderhoudsvoering wat op 'n protokol gebasseer is, ontvang. Dit moet dan supervisie en omgang met die portuurgroep insluit.

Kuehnle (1996:27) lê klem op die feit dat die maatskaplike werker gespesialiseerde opleiding in die kind se ontwikkeling benodig, asook opleiding oor seksuele misbruik by kinders. Hierdie opleiding kan deur formele kursusse, supervisie, en bywoning van konferensies, seminare en werkswinkels bekom word.

Uit die navorsing blyk dit dat die meeste van die respondente oor geen kwalifikasies in forensiese maatskaplike werk beskik nie.

6.11 Kort kursusse in forensiese maatskaplike werk wat gedurende die laaste vyf jaar gevolg is

Kaliski (2006:3) wys daarop dat daar geen formele opleidingsprogram vir die forensiese veld in Suid-Afrika beskikbaar is nie. Navorsing het getoon dat die opleiding van forensiese maatskaplike werkers meer suksesvol is as die opleiding intensief is en oor 'n langer tydperk plaasvind. Tydens hierdie navorsing is die belangrikheid van supervisie, omgang met die portuurgroep asook rollespel, beklemtoon (Walker, 2002: 178). Green, Thorpe en Traupman (2005:152) noem die

volgens in hierdie verband: "acknowledging that not all skills are transferable and specialised training is better than in house or worse, on the job training, group members noted that the latter left workers vulnerable, especially in a forensic setting".

'n Kort kursus in forensiese maatskaplike werk is deur 10 (6.09%) van die respondente gevolg en 15 (9.14%) van die respondente het kort kursusse in basiese vaardighede van maatskaplike werk, soos verslagskrywing en onderhoudvoering, bygewoon. Kort kursusse in deskundige getuienislewering is deur ses (3.65%) respondente bygewoon. Ses (3.65%) van die respondente het kort kursusse in terapeutiese dienste bygewoon. Van die repondente het 127 (77.43%) geen opleiding wat met forensiese maatskaplike werk verband hou nie.

Uit die bogenoemde blyk dit dat daar 'n leemte in Suid-Afrika bestaan in die opleiding van die forensiese maatskaplike werkers. Wanneer daar na die aanbevelings rondom die kwalifikasie van die forensiese maatskaplike werker gekyk word, blyk dit dat kort kursusse wel as opleidingsmoontlikheid beskou kan word, maar dat 'n nagraadse kwalifikasie by 'n tersiêre instelling eerder aan te beveel is. Tans word daar in Suid-Afrika slegs by een tersiêre instelling, naamlik die Noordwes-Universiteit se Potchefstroom-kampus, 'n Meestersgraad in forensiese maatskaplike werk aangebied.

6.12 Gespesialiseerde opleiding waaroor 'n forensiese maatskaplike werker moet beskik

Die respondente het die volgende areas van gespesialiseerde opleiding vir die forensiese maatskaplike werker uitgesonder:

- Regskennis
- Hofprosedures
- Kennis van forensiese maatskaplike werk
- Honneurs in psigologie
- Kennis van maatskaplike werk
- Terapie

- Statutêre kennis

Spies et al. (2006:151) noem dat die hof nie in gedrags- en sosiale wetenskap opgelei is nie. Daarom moet hulle in byna alle gevalle van seksuele misbruik met deskundiges oor die volgende aspekte konsulteer:

- Die betekenisvolheid van teenwoordige of afwesige gedragstekens wat as noodsaaklike aanduidings van seksuele misbruik dui;
- Seksuele optrede en voorkeure van die volwasse seksuele oortreder;
- Hoe om vir die hofsaak voor te berei;
- Die kind as getuie in 'n seksuele misbruik saak;
- Vonnisoplegging;
- Die langtermyngevolge van seksuele misbruik op die kind;
- Die proses van genesing by die slagoffer van seksuele misbruik;
- Die genesingsproses van die beskuldigde;
- Moontlike beserings wat die slagoffer tydens die seksuele misbruik kon opdoen.

Kennis oor die volgende wette is volgens Spies et al. (2006:133-134) ook vir die forensiese maatskaplike werker van belang:

- Die Wet op Seskuele Misdrywe, Wet 23 van 1957;
- Strafproseswet, Wet 51 van 1977;
- Wet op Films en Publikasies, Wet 65 van 1996;
- Egskeidingswet, Wet 70 van 1979.

Dit is dus belangrik dat die maatskaplike werker wat in forensiese maatskaplike werk wil spesialiseer, gespesialiseerde opleiding sal hê oor die dinamika van seksuele misbruik sowel as bepaalde wetgewing wat tydens die hofproses gebruik kan word.

6.13 Die forensiese maatskaplike werker as deskundige getuie in die hof

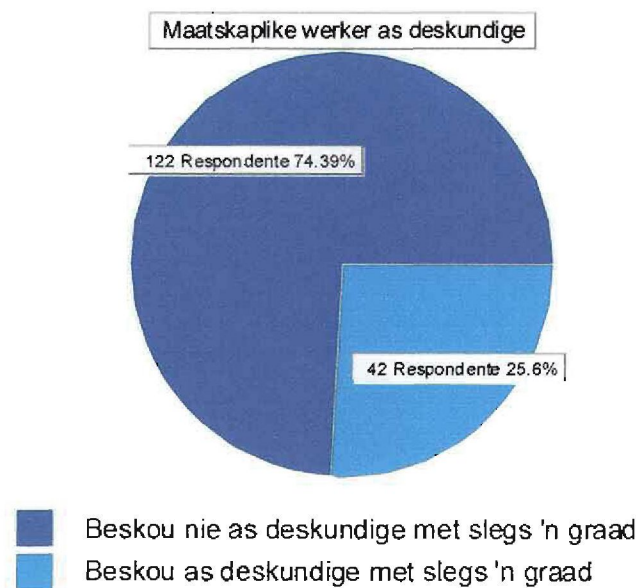
Black (1979:519) beskryf die deskundige as iemand wat kennis in 'n gespesialiseerde veld het. Hierdie kennis word deur onderrig of persoonlike ondervinding verkry. Die deskundige getuie word beskryf as 'n persoon wat deur middel van onderrig sowel as gespesialiseerde ondervinding oor superieure kennis beskik.

Spies en Carstens (2005:32) stem met die bogenoemde definisie saam en voeg die volgende kriteria vir kwalifisering as deskundige getuie, by:

- Die deskundige moet oor gespesialiseerde opleiding en ervaring beskik.
- Om as deskundige te kwalifiseer moet die persoon oor gespesialiseerde kennis in 'n bepaalde vakgebied beskik.
- 'n Deskundige moet in staat wees om korrekte gevolgtrekkings te maak.
- Die deskundige moet 'n akkurate mening kan vorm.

Die antwoorde van die respondente kan grafies as volg voorgestel word:

Diagram 6: Die Maatskaplike werker as deskundige



Uit die bogenoemde blyk dit dat 122 (74,39%) van die respondente van mening is dat 'n 4-jaar-graad, om as maatskaplike werker by die SA Raad vir Maatskaplike Diensberoep te registreer, maatskaplike werkers nie genoegsaam toerus om as deskundige getuie in die hof op te tree nie. Die vernaamste redes wat respondente aangevoer het, kan as volg weergegee word:

- Forensiese maatskaplike werk is 'n spesialisveld.
- Die respondente is van mening dat die forensiese maatskaplike werker ondervinding in die forensiese veld moet opdoen alvorens hulle toegerus sal wees om as deskundiges op te tree. 'n Maatskaplike werker met 'n generiese graad sal dus nie oor hierdie kwaliteite beskik nie.
- 'n Nagraadse kwalifikasie wat op eie verantwoordelikheid bekom moet word, is nodig om as deskundige te kwalifiseer.

Die minderheid van die respondente, naamlik 42 (25.6%), het aangedui dat 'n 4-jaargraad in maatskaplike werk voldoende is om as deskundige getuie in die hof te kwalifiseer en geen verdere gespesialiseerde opleiding is nodig nie. Hulle is van mening dat die basiese opleiding voldoende is en dat forensiese maatskaplike werk hierby geïnkorporeer moet word. Daar is ook aangevoer dat, aangesien die kinderhof reeds die maatskaplike werker as deskundige in die hof aanvaar, die Kriminele hof dit ook moet doen. Sommige respondente het geantwoord dat dit voldoende is om vir twee jaar onder 'n ervare persoon te werk en dan in dié veld te spesialiseer. Dit kom weereens daarop neer dat bloot die generiese graad nie voldoende is nie, aangesien verdere ervaring en supervisie ook nodig is. Sommige respondente het aangevoer dat indien daar 'n goeie protokol in plek is enige maatskaplike werker as deskundige in die hof aanvaar sal kan word, maar het glad nie hieroor uitgebrei nie. 'n Totaal van 119 respondente het nie hulle antwoord op hierdie vraag gemotiveer nie.

Volgens die Suid-Afrikaanse Bewysreg is daar een besondere oorweging wat die opinie getuienis van 'n deskundige op 'n eie grondslag plaas. Dit is die ervaring en kennis van die getuie wat hom meer bevoeg maak as die hof om op sy vakgebied 'n oordeel te vel. Normaalweg is 'n leek se mening nie van toepassing nie, maar die deskundige se mening is wel van toepassing, aangesien hy of sy oor inligting beskik waaroor die hof nie beskik nie. Die hof moet egter oortuig wees dat die getuie bevoeg is om hom of haar as deskundige oor die betrokke onderwerp uit te spreek. Die grondslag word gewoonlik gelê deur ondervraging van die getuie self oor sy of haar kwalifikasies en ervaring (Schmidt, 1993:436 - 437).

Navorsers is dit eens dat die deskundige getuie oor gespesialiseerde kennis, opleiding, vaardighede en ervaring moet beskik. Daar kan dus met Spies en Carstens (2005:38) saamgestem word dat die maatskaplike werker wat bloot 'n akademiese graad het en met die seksueel misbruikte kind werk, nie as 'n deskundige kwalifiseer nie en dus nie "deskundige getuienis" aan 'n hof behoort te lewer nie. Daar behoort waarde aan die feit geheg te word wanneer daar in ag geneem word dat die meerderheid van maatskaplike werkers 'n hoë gevallelading van seksuelemisbruik-gevalle hanteer. Spies en Carstens (2005:35) sê dan ook tereg: "...not just any professional person working with child sexual abuse can or should give expert testimony."

Soos reeds genoem, verduidelik Weyers (2001:20) dat die verskil tussen forensiese maatskaplike werk en statutêre maatskaplike werk daarin berus dat forensiese maatskaplike werk 'n spesialiteit binne die groter terrein van statutêre maatskaplike werk is. In hierdie geval is die hoefeienskap van die spesialisering, die funksie van die deskundige getuie. Dit is dus duidelik dat 'n maatskaplike werker wat oor net 'n 4-jaar-graad beskik nie as deskundige in die hof kan optree nie, veral nie waar sake van seksuele misbruik by kinders ter sprake is nie.

6.14 Die minimum kwalifikasie van die forensiese maatskaplike werker

Vir professionele persone in Suid-Afrika, veral vir forensiese maatskaplike werkers, is die minimum kwalifikasies 'n groot krisis. Die grootste rede daarvoor is dat daar in maatskaplike werk geen erkende voorskrifte, keuring of spesiale opleiding vasgestel is wat hulle toerus om met kinders te werk wat seksueel misbruik is nie. Tog is dit dikwels die taak van die maatskaplike werker om die kind wat fisies mishandel en seksueel misbruik is, te assesseer. Uiteindelik word daar dan van die maatskaplike werker verwag om 'n uitspraak te lewer ten opsigte van fisiese mishandeling of seksuele misbruik (Potgieter aangepas deur Grobbelaar, 2005:2). Kaliski (2006:62) verduidelik dat die meeste professionele persone in Suid-Afrika wat assesserings op die seksueel misbruikte kind onderneem en dan daaroor in die hof getuig, dit sonder voldoende kwalifikasies of spesialisering in die rigting doen.

Kuehnle (1996:27) het die volgende riglyne neergelê vir die kwalifikasies van die maatskaplike werker wat kinders assesseer:

- Die maatskaplike werker moet oor 'n Meesters- of doktrale kwalifikasie in 'n erkende geesteswetenskaplike veld beskik.
- Die maatskaplike werker moet voldoende en toepaslike ervaring in die evaluering en behandeling van probleemareas by kinders en hulle families hê.
- 'n Minimum van twee jaar professionele ondervinding met kinders word verwag, nadat 'n Meestersgraad behaal is, maar drie tot vyf jaar is die ideaal en word eerder verkies.
- Daarbenewens moet die evalueerder ook oor ten minste twee jaar se professionele ondervinding in die veld van die seksueel misbruikte kind

beskik. Indien die maatskaplike werker nie oor sodanige ondervinding beskik nie, is supervisie verpligtend.

- Hier word weereens klem gelê op die feit dat die maatskaplike werker gespesialiseerde opleiding nodig het in die kind se ontwikkeling, asook opleiding oor seksuele misbruik by kinders. Hierdie opleiding kan bekom word deur formele kursusse, supervisie en die bywoning van konferensies, seminare en werksinkels.
- Dit is ook noodsaaklik dat die maatskaplike werker op hoogte sal wees van die jongste professionele literatuur oor seksuele misbruik, die dinamika van seksuele misbruik, asook die emosionele en gedragsprobleme waarmee die seksueel misbruikte kind presenteer.
- Die maatskaplike werker moet die evaluasie met 'n objektiewe gesindheid benader en alle moontlike response en verklarings of hipoteses ten opsigte van die seksuele misbruik, oorweeg.

Spies en Carstens (2005: 45) se mening oor die kwalifikasies van die persoon wat kinders assesseer is dat:

- die persoon oor 'n nagraadse kwalifikasie in maatskaplike werk of oor 'n kwalifikasie van 'n geakkrediteerde kursus in seksuele misbruik en deskundige getuienislewering moet beskik;
- die persoon op hoogte moet wees van huidige professionele literatuur oor seksuele misbruik;
- die persoon kennis moet hê van die dinamika van seksuele misbruik, sowel as die invloed van seksuele misbruik op die kind se emosies en gedrag.

Al die bogenoemde navorsers is van mening dat die forensiese maatskaplike werker gespesialiseerde opleiding in terme van die ontwikkeling van die kind sowel as seksuele misbruik van kinders moet ondergaan.

Om uit te vind wat die breë korps van maatskaplike werkers se mening hieroor is, is 'n vraag hieroor gevra en het die respondente soos volg hierop gereageer:

Van die respondente het 27 (16.46%) aangedui dat 'n graad met 5 jaar ondervinding jou as forensiese maatskaplike werker sal bekwaam terwyl 40 (24.39%) van die respondente aangedui het dat 'n graad en 'n kort kursus voldoende vir hierdie doeleindes behoort te wees. Die meerderheid respondente, naamlik 68 (41.46%)

het aangedui dat 'n graad, kort kursus sowel as 5 jaar ondervinding nodig is om as forensiese maatskaplike werker te kan funksioneer en 40 (24.39%) van die respondente het aangedui dat 'n Meestersgraad met ondervinding voldoende behoort te wees om as forensiese maatskaplike werker toegerus te wees. Twee (1.21%) van die respondente meen dat 'n doktersgraad sowel as 5 jaar ondervinding vereis moet word vir die kwalifikasie van 'n forensiese maatskaplike werker.

Uit die bogenoemde is dit dus duidelik dat nagraadse opleiding noodsaaklik is om as forensiese maatskaplike werker te kwalifiseer. Howes (1990:68) is van mening dat spesialisering in maatskaplike werk slegs op nagraadse basis geskied. Slegs persone wat deeglike kennis het van kinderontwikkeling, wat die kognitiewe, sosiale en emosionele ontwikkeling van die kind sowel as die dinamika van seksuele misbruik insluit, behoort assesserings te doen. Wanneer daar ook na die vereistes van 'n deskundige getuie gekyk word, is dit egter nie net opleiding wat gespesialiseerde kennis wat benodig word, sal meebring nie, maar ook gespesialiseerde ervaring van die seksuele misbruik van kinders. Nagraadse opleiding oor seksuele misbruik van kinders, sowel as toepaslike ondervinding in hierdie veld is dus nodig om as forensiese maatskaplike werker te kwalifiseer.

6.15 Spesifieke kennis, vaardighede en kundigheid waarom 'n persoon wat forensiese maatskaplike werk doen, moet beskik

6.15.1 Kundigheid van die forensiese maatskaplike werker

Deskundige getuienis rondom die seksuele misbruik van kinders kan volgens Myers et al. (2002:321) in drie kategorieë verdeel word naamlik: getuienislewering oor mediese bewyse, die psigologiese effek van seksuele misbruik op die kind en getuienislewering oor die ontwikkelingsverskille tussen volwassenes en kinders.

Die gebruik van die deskundige in sake van seksuele misbruik by kinders, is volgens Carstens (2001:66-68) om die hof te onderrig oor aspekte van seksuele misbruik van kinders, sodat die hof 'n beslisse en regverdigte besluit kan neem. Myers (1993:176-177) verduidelik dat die veld waarvoor die deskundige moet getuig, deur die tipe getuienis wat verlang word beïnvloed word en kan die deskundige se getuienis oor seksuele misbruik in die volgende kategorieë verdeel word

- **Direkte getuienis van die deskundige**

Deskundige getuienis kan as "direkte getuienis" van seksuele misbruik aangewend word byvoorbeeld in die mening dat 'n betrokke kind wel seksueel misbruik is. Gespesialiseerde kennis is nodig om 'n diagnostiese opinie te vorm, byvoorbeeld dat 'n kind waarskynlik seksueel misbruik is omdat die kind oor ontoepaslike seksuele kennis beskik. In hierdie geval word die getuie wat as deskundige optree, versoek om inligting gegrond op die assesserings en ondersoekproses waarby hy of sy by betrokke was aan die hof deur te gee. Slegs 'n fraksie van maatskaplike werkers wat met seksueel misbruikte kinders werk, is bevoeg om so 'n opinie te vorm en aan die hof voor te lê.

Verder is die deskundige getuie se rol om hulp te verleen met tegniese aspekte wat buite die aanklaer se verwysingsraamwerk val. Die deskundige moet in gedagte hou dat sy of haar grootse verantwoordelikheid by die hof lê en nie by die kliënt nie. Die deskundige getuie is nie in die hof om iemand se skuldias te bewys, iemand te verdedig, vry te spreek of te blameer nie. Die deskundige getuie is in die hof om die hof op 'n onafhanklike en objektiewe manier op te voed, sodat toepaslike inligting verstaan en korrek geïnterpreteer kan word. Dit is ook dan die rede waarom die deskundige toegelaat word om opinie gebaseerde getuienis aan die hof voor te lê. Daarom het die deskundige dus 'n plig om sy of haar eie onafhanklike en onpartydige getuienis aan die hof te bied (Carstens, 2001:58-59).

Die deskundige getuie kan op geen stadium aan die hof voorskryf dat die oortreder skuldig is al dan nie, aangesien die deskundige dan die rol van die hof sal oorneem en hom of haar op 'n gebied buite sy of haar veld sal uitspreek. Die deskundige getuie kan wel aanvoer dat, op grond van bevindinge uit die assessering sowel as kollaterale inligting, dit daarop dui dat die kind na bewering deur die oortreder seksueel misbruik is (Spies et al., 2006:189-190).

- **Rehabiliterende deskundige getuienis**

Bogenoemde behels dat getuienislewering meer beperk is en die doel daarvan is om die kind se geloofwaardigheid te herstel nadat dit deur die verdediging afgebreek is. 'n Voorbeeld hiervan is om te verduidelik dat die bekendmaking van seksuele misbruik 'n proses is wat plaasvind en nie 'n eenmalige gebeurtenis nie. Wanneer

die deskundige as rehabiliterende getuie optree, is dit dikwels onnodig om na die spesifieke kind in die betrokke saak te verwys. Hierdie getuienis is dan ook nie op 'n opinie gebaseer nie, maar berus slegs op kennis en ervaring van die ontwikkelingsaspekte van die kind sowel as die dinamika van seksuele misbruik. Hierdie is weereens 'n proses van opvoeding sodat die kind se getuienis beter verstaan kan word (Myers, 1993: 176).

- **Deskundige getuienis tydens vonnisoplegging**

Die hof kan van die deskundige getuie gebruik maak vir die doel van vonnisoplegging. In hierdie geval sal die deskundige dan gevra word om te getuig oor die invloed, effek en trauma van die seksuele misbruik op die slagoffer met die doel om 'n ingeligte oor die vonnis besluit te neem.

6.15.2 Kennis van die forensiese maatskaplike werker

Green et al., (2005:147, 151) is ook van mening dat die forensiese maatskaplike werker spesifieke kennis van die wetlike prosesse en kriminele elemente wat hulle by die wet betrek, moet hê. Kennis oor die gereg, wetlike aspekte en regstelsels is 'n primêre fokuspunt. Spies en Carstens (2005:41) stem saam dat die forensiese maatskaplike werker kennis oor wetgewing moet hê en spesifiseer hierdie kennis soos volg:

- Prosedure wat in die hof gevolg word;
- Funksies en rolle wat tydens 'n verhoor betrokke is;
- Die toelaatbaarheid van getuienis;
- Hoe om akkurate inligting van kliënte op 'n wettige en etiese manier te verkry, sodat dit as toelaatbaar beskou kan word;
- Potensiële verdedigingstrategieë moet geïdentifiseer kan word;
- Kennis oor die ondervragingstegnieke van die verdediging tydens kruisondervraging;
- Die forensiese maatskaplike werker moet oor tegnieke beskik om as deskundige getuie tydens kruisondervraging te kan optree en moet effektiewe getuienis kan lewer.

Spies et al (2006:129,170,186) noem dat die deskundige ook kennis moet hê oor die basiese aspekte van die Suid-Afrikaanse Bewysreg asook Gewonereg. Alle persone wat met die seksueel-misbruikte kind werk, moet ook oor die basiese kennis beskik van die kind se regte soos dit in die Grondwet van Suid-Afrika vervat is. Green, et al. (2005:148) is van mening dat die forensiese maatskaplike werker ook kennis moet hê van geestelike verstourings, kriminele gedrag, familiestelsels hulpbronne in die gemeenskap.

6.15.3 Vaardighede van die forensiese maatskaplike werker

Green, et al. (2005:148) beskou die volgende vaardighede waarvoor die forensiese maatskaplike werker moet beskik as noodsaaklik. Die beginsel van vertroulikheid moet korrek gehandhaaf kan word. Die forensiese maatskaplike werker moet ook oor die vermoë beskik om objektiewe verslae te skryf wat die regte van die kind sowel as die gemeenskap ondersteun. Om met 'n verskeidenheid van kliënte soos slagoffers, oortreders, verdedigers en aanklaers te werk is ook een van die vaardighede waarvoor die forensiese maatskaplike werker moet beskik. 'n Uitstaande vaardigheid in onderhoudsvoering is van kardinale belang. Eerlikheid en objektiwiteit behoort ook teenwoordig te wees. Dit is ook belangrik dat die forensiese maatskaplike werker 'n begrip van kulturele aspekte het.

Spies et al. (2006:188,194-195) stel die volgende kriteria voor waaraan die forensiese maatskaplike werker moet voldoen:

- Die forensiese maatskaplike werker moet in staat wees om sy of haar gespesialiseerde kennis, ervaring, gevolgtrekkings en opinies, op 'n verstaanbare manier aan die hof te kommunikeer.
- Die forensiese maatskaplike werker moet volgens 'n teoretiese benadering, assesserings- en evaluasiemodel werk. Dit dien dan as raamwerk waarvolgens data ontleed, verduidelik, georganiseer en voorspel word. Hierdie benadering wat gebruik word, moet dan deur die forensiese maatskaplike werker in die hof verdedig kan word.
- 'n Noodsaaklike eienskap is om verskillende hipoteses daar te stel en te ondersoek. Dit word gedoen deur verskillende moontlikhede te identifiseer, te

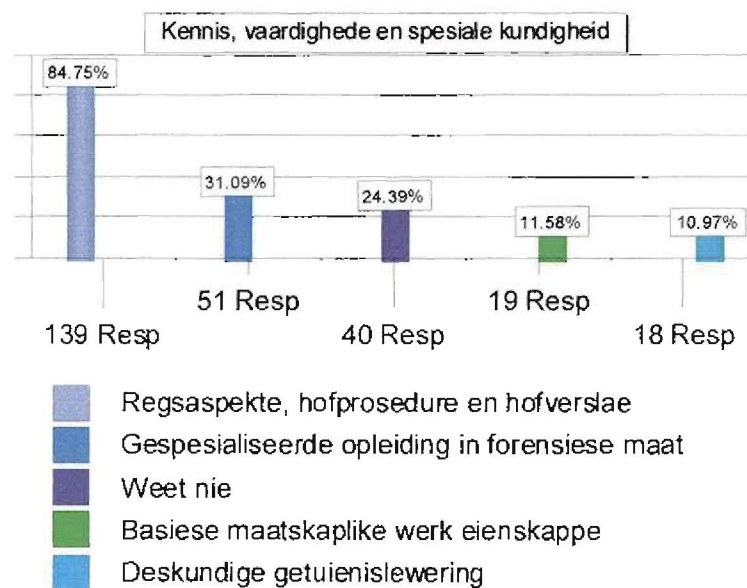
toets en uit te skakel, byvoorbeeld om na ander moontlikhede vir 'n kind se geseksualiseerde gedrag te kyk.

- Onderhoudsvaardighede van die forensiese maatskaplike werker kan nie genoeg beklemtoon word nie. Tydens die onderhoud moet die forensiese maatskaplike werker daarop let om nie leidende vrae te vra nie en geen suggesties te stel nie. Die inligting moet ook deurlopend uitgeklaar word. Indien die forensiese maatskaplike werker oor goeie onderhoudsvaardighede beskik, word ongekontameneerde inligting uitgeruil.
- Dit is belangrik om te alle tye neutraal te wees. Dit behels dat die maatskaplike werker objektief sal wees en geen van die betrokke partye se kant sal vat nie. Elke party in die saak behoort as ewe belangrik beskou te word. Die forensiese maatskaplike werker moet ook vry van vooroordeel wees en sy of haar sosiale waardes en norme opsy skuif.
- Om onafhanklik in 'n saak op te tree, is ook belangrik. Dit is egter moeilik aangesien die forensiese maatskaplike werker dikwels deur een van die partye betaal word. Die forensiese maatskaplike werker moet onthou dat sy of haar rol is om die hof by te staan om tegniese aspekte te verstaan en om sterk en swak punte van die saak te verduidelik.
- Die forensiese maatskaplike werker moet botsende belange vermy. Die maatskaplike werker mag nie in 'n saak getuig waar sy of haar persoonlike belange betrokke is of geld ontvang om sy of haar mening te verander nie.
- Die forensiese maatskaplike werker moet selfgeldend, gemaklik en vertrouwd wees in wetsaspekte en die hofproses sodat hy of sy professioneel kan optree.
- Alle toepaslike inligting moet deur die forensiese maatskaplike werker ingesamel word om sodoende aannames en afleidings te minimaliseer.
- Die forensiese maatskaplike werker mag slegs inligting voorlê wat op die veld van forensiese maatskaplike werk van toepassing is.
- Dit is belangrik dat die forensiese maatskaplike werker gemaklik sal wees met seksualiteit en ook maklik oor 'n seksuele onderwerp kan praat.
- Die forensiese maatskaplike werker se vrese, ondervindings en gevoelens ten opsigte van seksuele misbruik van kinders, moet voor die tyd ondersoek

word. Die forensiese maatskaplike werker moet 'n emosionele afstand tydens die ondersoekproses handhaaf.

- Die forensiese maatskaplike werker moet wetenskaplike inligting wat nie binne die verwysingsraamwerk van die hof val nie, weergee.
- Dit is belangrik vir die forensiese maatskaplike werker om te weet wanneer om sake na 'n ander professionele persoon te verwys, soos in die geval van uitbranding, emosionele afgestomptheid en sekondêre trauma.

Diagram 7: Kennis, vaardighede en spesiale kundigheid



Die vernaamste response wat deur die respondente as belangrike vaardighede geïdentifiseer is, is in diagram 10 grafies voorgestel. Hier het die respondente die geleentheid gehad om meer as een opsie uit te oefen, wat meebring dat daar meer as 164 response sal wees. Slegs die vernaamste response sal vervolgens persentasiegewys bespreek word:

Tydens die ondersoek het 139 (84,75%) van die respondente aangedui dat dit belangrik is dat die maatskaplike werker oor kennis, vaardighede en gespesialiseerde kundigheid in wetlike aspekte, soos regsaspekte, hofprosedures en verslagskrywing vir die hof, moet beskik. Gespesialiseerde opleiding in forensiese maatskaplike werk is deur 51 (31,09%) van die respondente as belangrik beskou.

Uit die ondersoek het dit geblyk dat 40 (24,39%) van die respondente nie geweet het watter kennis, vaardighede en deskundigheid in forensiese maatskaplike werk belangrik is nie. Basiese maatskaplikewerk-vaardighede soos objektiwiteit, professionalisme en luistervaardighede is deur 19 (11.58%) van die respondente as belangrik beskou. Deskundige getuienislewering is deur 18 (10,97%) van die respondente as belangrik aangedui.

Dit is duidelik dat basiese kennis en vaardighede van maatskaplike werk die grondslag is waarvolgens die forensiese maatskaplike werker te werk moet gaan. Voorgraadse kennis en vaardighede is vir die forensiese maatskaplike werker onontbeerlik. Gespesialiseerde opleiding is egter die opleiding waaroor die forensiese maatskaplike werker moet beskik en om bloot kennis daaroor te hê, sal nie voldoende wees vir die doeleindes van forensiese maatskaplike werk nie. Sekere vaardighede en kundigheid kan wel met gespesialiseerde opleiding bekom word. Onderhoudsvoering is een van die belangrikste vaardighede van die maatskaplike werker en dit is 'n vaardigheid wat reeds op voorgraadse vlak aangeleer en ingeoefen word.

Wanneer daar egter na die literatuur gekyk word, blyk dit duidelik dat dit vir die forensiese maatskaplike werker noodsaaklik is om oor kennis van die hof en ander wetlike aspekte te beskik. Die forensiese maatskaplike werker moet ook oor die vaardighede beskik om sy of haar kennis en deskundigheid aan die hof te kommunikeer op 'n professionele manier wat sal getuig van sy of haar kundigheid, maar ook op manier wat dit steeds aan die hof verstaanbaar sal maak. Verslagskrywing is ook 'n wyse om inligting aan die hof te kommunikeer en word hierby ingesluit.

Navorsers lê ook groot klem daarop daarop dat die forensiese maatskaplike werker te alle tye tydens die forensiese ondersoek neutraal en objektief moet wees en geen botsende belange moet hê nie. Hierdie eienskappe getuig van die forensiese maatskaplike werker se professionaliteit.

Tydens die forensiese maatskaplike werker se gespesialiseerde opleiding word die forensiese maatskaplike werker met kennis en vaardighede toegerus wat van hom of haar 'n deskundige maak. Die gespesialiseerde veld waaroor die forensiese maatskaplike werker moet getuig, sal van die hof afhang. Dit is dus belangrik dat

die deskundige sal weet wat van hom of haar verlang word alvorens die hof betree word. Die forensiese maatskaplike werker moet dan deeglik voorbereid na die hof gaan en slegs oor hierdie aspekte gaan getuig. Die forensiese maatskaplike werker as deskundige moet daarteen waak om nie uitspraak te lewer op 'n veld wat nie op die forensiese maatskaplike werker se kundigheid van toepassing is nie.

Uit die navorsing is dit duidelik dat daar 'n persentasie maatskaplike werkers is wat nie weet oor watter kennis, vaardighede en kundigheid die forensiese maatskaplike werker moet beskik nie.

6.16 Ondervinding in forensiese maatskaplike werk

Die definisie wat Black (1979:519) aan die deskundige toedig is: "One who is knowledgeable in a specialised field, that knowledge being obtained from either education or personal experience". Dit is dus duidelik uit laasgenoemde definisie dat ondervinding in die veld van forensiese maatskaplike werk nie geïgnoreer kan word nie.

Daar is ook al reeds na Kuehnle (1996:27) verwys wat onder andere die riglyn neergelê het dat die professionele persoon wat kinders assesser oor voldoende en toepaslike ervaring in die evaluering sowel as behandeling van probleemareas by kinders en hulle families, moet beskik. 'n Minimum van twee jaar professionele ondervinding met kinders word verwag, nadat 'n Meestersgraad behaal is, maar drie tot vyf jaar is die ideaal en word eerder verkies. Daarbenewens moet die evalueerder ook oor ten minste twee jaar se professionele ondervinding in die veld van die seksueel misbruikte kind beskik. Indien die maatskaplike werker nie oor sodanige ondervinding beskik nie, is supervisie verpligtend.

Spies en Carstens (2005:44) beveel aan dat die forensiese maatskaplike werker ondervinding moet hê in die uitvoer van assesserings op kinders en om daarvoor getuie te lewer in die hof. Ondervinding speel ook 'n belangrike rol in die kwalifikasie van die forensiese maatskaplike werker en dra by tot die forensiese maatskaplike werker se gespesialiseerde kundigheid. Ondervinding stel die forensiese maatskaplike werker in staat om literatuur en gespesialiseerde kennis toe te pas. Literatuur en navorsing kan aan die hand van die forensiese maatskaplike werker se ondervinding getoets word. Die forensiese maatskaplike werker se

ondervinding kan ook nuwe navorsingsvrae in dié relatiewe nuwe veld laat ontstaan, wat tot die bevordering en uitbouing van forensiese maatskaplike werk kan lei.

6.17 Forensiese maatskaplike werk as spesialisveld

'n Spesialisveld word in die amptelike nuusbrieff van SACSSP (2006:9) omskryf as: "n spesifieke veld in maatskaplike werk waar spesifieke aktiwiteite plaasvind waarvoor spesifieke addisionele kennis, vaardighede sowel as kundigheid vereis word en wat as die terrein van die maatskaplike werk professionele beskou kan word".

Die term forensiese maatskaplike werk kan volgens Barker (1995:140) gedefinieer word as 'n gespesialiseerde veld in die praktyk van maatskaplike werk wat gekenmerk word deur die maatskaplike werker se primêre funksie, naamlik die voorsiening van deskundige getuienis in 'n wetlike hof. Barker (1995:362) is van mening dat 'n maatskaplikewerk-spesialis iemand is wie se oriëntasie en kennis op 'n spesifieke probleem of doelstelling gefokus is of wie se tegniese deskundigheid en vaardighede in verband met bepaalde aktiwiteite hoogs ontwikkel en verfyn is. Twee van die belangrikste implikasies is dat forensiese maatskaplike werk 'n spesialisering in statutêre maatskaplike werk is en dat die maatskaplike werker as deskundige optree (Stutterheim & Weyers, 1999:12).

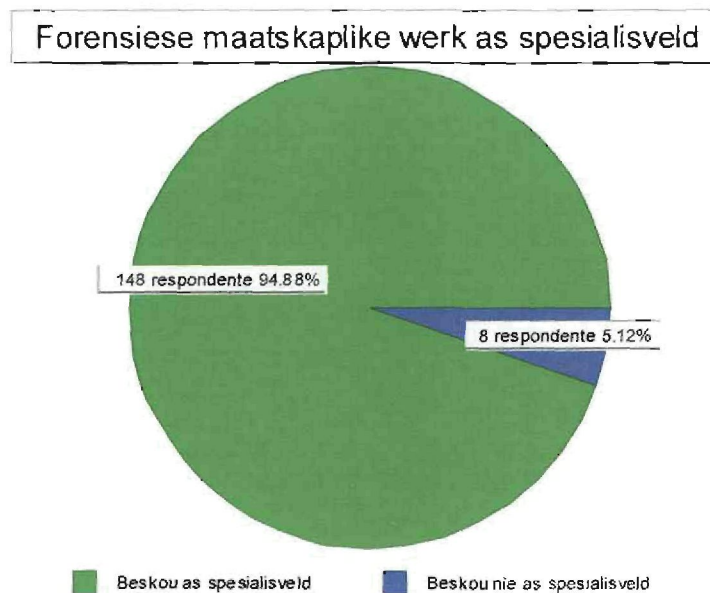
Green et al. (2005:150-152) is van mening dat forensiese maatskaplike werk in 'n spesialisveld ontwikkel en hulle kom tot die gevolgtrekking dat 'n spesialisberoepspad verhoogde erkenning as deskundige getuie in howe, 'n verbeterde vermoë om dienste te lewer en die handhawing van hoë standaarde in die praktyk tot gevolg sal hê. Hierdie navorsers is ook van mening dat spesifieke vaardighede, kundigheid en kennis vereis word om as forensiese maatskaplike werker te funksioneer.

Volgens Brownwell en Roberts (2002:10) moet maatskaplike werkers erken dat spesialisasie in forensiese maatskaplike werk plaasgevind het. Daar moet 'n definitiewe en prominente rol vir maatskaplike werkers wees. Daar is egter ook diegene wat gekant is teen die spesialisasie van forensiese maatskaplike werk as spesialisveld. Hierdie groep maatskaplike werkers spreek die vrees uit dat hulle negatief ervaar sal word deur hulle kollegas wat spesialisstatus geniet. Daar word ook gevrees dat die maatskaplike werker wat in forensiese maatskaplike werk

spesialiseer, geïsoleer sal word en verhoed sal word om na ander spesialisareas te beweeg (Green et al., 2005:150-151).

'n Vraag oor of forensiese maatskaplike werk as spesialisveld geregistreer moet word, is ook gevra. Vervolgens sal die respondente se menings grafies voorgestel word.

Diagram 8: Forensiese maatskaplike werk as spesialisveld



Die meeste respondente, naamlik 148 (90.24%), is van mening dat forensiese maatskaplike werk as 'n spesialisveld in maatskaplike werk beskou moet word. Agt (4.87%) van die respondente voel dat forensiese maatskaplike werk nie as 'n spesialisveld beskou moet word nie. Dit blyk dat agt (4.87%) van die respondente nie hierdie vraag beantwoord het nie. Dit kan moontlik daaraan toegeskryf word dat die respondente bloot nie geweet het wat om te antwoord nie, as gevolg van gebrekkige kennis oor forensiese maatskaplike werk.

Die respondente is gevra om hulle redes te motiveer en hierdie redes word vervolgens weergegee. Tydens die navorsing het 67 (40.85%) van die respondente redes aangevoer waarom hulle ten gunste daarvan is dat forensiese maatskaplike werk as spesialisveld beskou word. Die vernaamste redes kan as volg opgesom word:

- Spesialisering in forensiese maatskaplike werk sal tot meer effektiewe dienslewering lei.

- Daar is 'n behoefte aan die deskundige se opinie om die hof by te staan, sodat die minimum aantal sake teruggetrek word.
- Die toename in misdaad is ook as 'n rede vir spesialisering van forensiese maatskaplike werk aangedui.
- Die verwagtinge van die hof styg voortdurend.

Agt (4.87%) van die respondente was gekant daarteen dat forensiese maatskaplike werk as spesialisveld beskou word. Slegs 3 (1.82%) respondente het tydens die ondersoek redes verskaf waarom forensiese maatskaplike werk nie as spesialisveld beskou behoort te word nie en die redes sien as volg daar uit:

- Dit sal die forensiese maatskaplike werkers isoleer en beperk om kennis in ander velde op te doen.
- 'n Gebrek aan opgeleide forensiese maatskaplike werkers is deur een respondent as moontlike rede aangevoer vir waarom forensiese maatskaplike werk nie as 'n spesialiteitsveld gesien moet word.

Wanneer daar bloot gekyk word na die definisie van Barker (1995:140) wat bepaal dat forensiese maatskaplike werk 'n gespesialiseerde veld in die praktyk van maatskaplike werk is blyk dit duidelik dat forensiese maatskaplike werk as 'n gespesialiseerde veld in maatskaplike werk beskou moet word. Spesifieke kennis, vaardighede en kundigheid wat nie op voorgraadse vlak aan maatskaplike werkers voorsien word nie, is ook vir 'n forensiese maatskaplike werker noodsaaklik. Dit kom dus duidelik na vore dat forensiese maatskaplike werk, wat onder andere spesialisering in statutêre maatskaplike werk behels, as 'n spesialisveld in maatskaplike werk behoort beskou te word. Daar is ook 'n behoefte onder maatskaplike werkers dat forensiese maatskaplike werk as 'n spesialisveld geregistreer moet word.

6.18 'n Forum vir forensiese maatskaplike werk

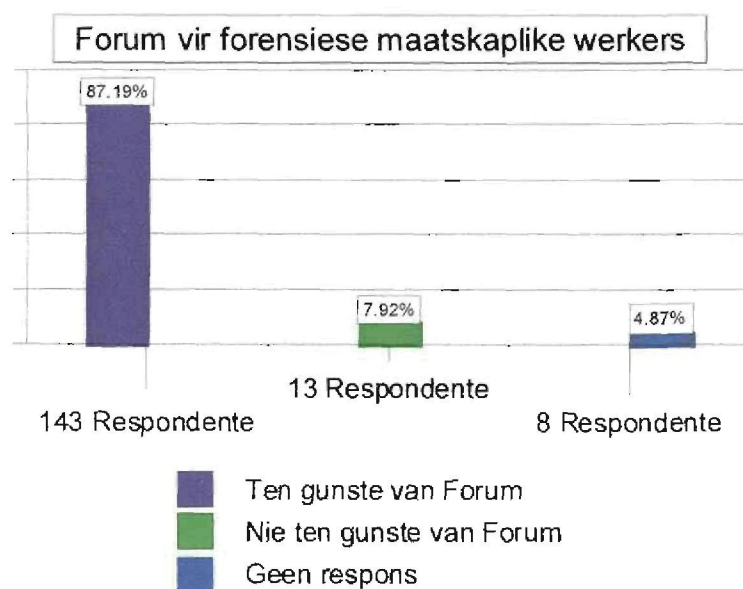
Spies en Carstens (2005:35-36) beveel aan dat 'n deskundige getuie volgens 'n professionele riglyn moet werk. Soos reeds genoem is daar in Suid-Afrika geen riglyne vir professionele persone wat met kinders werk nie. 'n Professionele riglyn dien as fondasie vir die forensiese maatskaplike werker. So 'n riglyn moet dan ook in die hof verdedig kan word. Net soos enige ander maatskaplike werker het die

forensiese maatskaplike werker 'n verantwoordelikheid om te alle tye professioneel op te tree. Alle maatskaplike werkers is aan 'n etiese kode gebind en moet dus sekere etiese beginsels nakom. Verder beveel hierdie navorsers aan dat die beginsels vir forensiese maatskaplike werkers in 'n formele etiese kode uiteengesit moet word.

Green et al. (2005:152) erken ook die waarde van 'n professionele liggaam en noem dat 'n professionele liggaam voortdurende professionele opleiding vir forensiese maatskaplike werkers sal verseker. Volgens hierdie navorsers sal forensiese maatskaplike werkers ondersteuning ontvang, vaardighede sal verbeter word en voortdurende professionele kennis sal voorsien word.

Om vas te stel wat die breë maatskaplikewerk-korps se mening oor 'n forum vir forensiese maatskaplike werkers is, het die respondente soos volg reageer:

Diagram 9: Forum vir forensiese maatskaplike werkers



Die meeste respondente, naamlik 143 (91.66%), was ten gunste van 'n forum vir forensiese maatskaplike werkers teenoor 13(8.33%) wat nie ten gunste vir 'n forum vir forensiese maatskaplike werkers was nie. Agt (4,87%) van die respondente het nie die vraag beantwoord nie. Sommige redes wat die respondente aangevoer het vir hul antwoord dat daar 'n forum vir forensiese maatskaplike werkers gestig moet word, sien as volg daaruit:

- Die ontwikkeling van forensiese maatskaplike werk sal bevorder word deur opleiding. Deskundigheid en ervaring sal so oorgedra word.

- 'n Regulerende liggaam sal standaardisering in 'n nuwe gespesialiseerde veld bevorder.
- Probleme van hoë misdaad wat aangespreek sal word.
- Kollegas sal aan mekaar kan ondersteuning bied wanneer daar 'n forum vir forensiese maatskaplike werkers gestig word

Die vernaamste redes van die respondente wat aangevoer het dat daar nie 'n forum vir forensiese maatskaplike werkers gestig moet word nie, kan as volg opgesom word:

- Dit sal verdeling onder maatskaplike werkers in die algemeen veroorsaak.
- Sommige respondente was van mening dat hulle geen belange sal hê by die stigting van so 'n forum nie.
- Ander respondente het aangevoer dat so 'n forum onprakties sal wees.

Uit die navorsingsresultate blyk dit dat die meerderheid van die respondente positief ingestem is teenoor 'n professionele liggaam vir forensiese maatskaplike werkers. Aangesien daar reeds aangedui is dat forensiese maatskaplike werk as spesialisveld beskou behoort te word, sal die volgende logiese stap moet wees om 'n forum vir forensiese maatskaplike werkers te stig. Die voordeel van so 'n forum sal wees dat daar volledige rekord gehou kan word van forensiese maatskaplike werkers. Dit sal vir lede van die publiek voordeel inhou, aangesien verwysings na hierdie dienste makliker en doeltreffender sal kan geskied. Aangesien daar bepaalde standaarde vir forensiese maatskaplike werkers vasgestel sal word, sal dit ook dienslewering aan die gemeenskap verbeter. Uit die navorsing het dit ook geblyk dat die gemeenskap bekommerd is oor die hoë voorkoms van seksuele misbruik van kinders en die lae vervolgingsyfer van misdadigers. Indien die gemeenskap nie met die dienste van 'n forensiese maatskaplike werker tevrede is nie, sal daar dan 'n liggaam wees waarna die gemeenskap hulle kan wend met standaarde waaraan forensiese maatskaplike werkers gemeet kan word. So sal hierdie funksie dan ook 'n tweeledige doel dien naamlik om lede van die gemeenskap sowel as forensiese maatskaplike werkers te beskerm.

Volgehoue professionele opleiding sal ook verseker kan word. Kennis en vaardighede sal oorgedra kan word en supervisie sal aan nuwe forensiese

maatskaplike werkers verskaf kan word. Kollegas sal hulle ook tot mekaar kan wend vir ondersteuning, aangesien die veld van forensiese maatskaplike werk 'n komplekse veld is met menige uitdagings en struikelblokke om te oorkom. Daar kan dus aanvaar word dat indien 'n forum vir forensiese maatskaplike werkers gestig word, dit die beeld van maatskaplike werk sal bevorder en voordeel vir die gemeenskap sowel as die forensiese maatskaplike werker inhou.

7. GEVOLGTREKKING

Uit hierdie ondersoek kom die ondersoeker tot die volgende gevolgtrekkings:

- Aangesien forensiese maatskaplike werk nog nie binne die Suid-Afrikaanse konteks gedefinieer is nie bestaan daar onsekerheid by sommige maatskaplike werkers oor wat die taak en funksies van die forensiese maatskaplike werker is.
- Die grootste wanopvatting is dat die forensiese maatskaplike werker se taak ook terapie insluit. Daar is egter 'n baie duidelike verskil aangesien die forensiese maatskaplike werker feite insamel terwyl in terapie hulp aan die kliënt verleen word.
- Forensiese maatskaplike werk kan as een van die terreine binne statutêre maatskaplike werk beskou word.
- Daar bestaan 'n leemte in Suid-Afrika in die opleiding van forensiese maatskaplike werkers.
- Die forensiese maatskaplike werker moet die hof kan oortuig dat hy/sy 'n deskundige is en 'n bydrae kan lewer. Daarom is dit nodig dat hy/sy oor die nodige spesialiskennis, vaardighede en ervaring sal beskik.
- 'n Vierjaargraad is vir die forensiese maatskaplike werker van onskatbare belang, maar is nie voldoende om as 'n deskundige in die hof op te tree in sake van seksuele misbruik teen kinders nie.
- Vir 'n maatskaplike werker om as forensiese maatskaplike werker te kwalifiseer, word spesialiskennis sowel as ondervinding op die gebied van forensiese maatskaplike werk vereis. Hierdie spesialis kennis moet verkieslik die vorm van 'n Magister Artium aanneem. Die forensiese maatskaplike

werker moet oor spesifieke kennis van die gereg, wetlike aspekte en regstelsels beskik.

- 'n Belangrike vaardigheid waaroor die forensiese maatskaplike werker moet beskik is die vermoë om objektief te bly, aangesien die forensiese maatskaplike werker betrokke is by verskeie rolspelers soos die slagoffer, oortreder, verdedigers, aanklaers ensovoorts.
- Die forensiese maatskaplike werker onderrig die hof oor aspekte van seksuele misbruik van kinders.
- Uit die ondersoek wat gedoen is, blyk dit dat maatskaplike werkers 'n wanopvatting het oor die take van 'n forensiese maatskaplike werker.
- Die meeste respondente was ten gunste daarvan dat forensiese maatskaplike werk as 'n spesialiteitsrigting geregistreer word.
- Die forensiese maatskaplike werker sal baat vind by die stigting van 'n forum vir forensiese maatskaplike werkers.

8. AANBEVELINGS

Op grond van die voorafgaande bevindinge en gevolgtrekkings word die volgende aanbevelings gedoen:

- Forensiese maatskaplike werk moet binne die Suid-Afrikaanse konteks gedefinieer word, sodat daar sekerheid kan heers oor die funksies van die forensiese maatskaplike werker.
- Daar moet 'n duidelik onderskeid getref word tussen forensiese maatskaplike werk en die lewering van terapeutiese dienste.
- Statutêre werk moenie as forensiese maatskaplike werk beskou word nie. Forensiese maatskaplike werk moet eerder as 'n groter terrein van statutêre werk beskou word.
- Opleidingsprogramme moet in Suid-Afrika daargestel word vir forensiese maatskaplike werkers.
- 'n Forensiese maatskaplike werker moet oor 'n nagraadse kwalifikasie in die vorm van 'n Magister Artium beskik en nie bloot 'n generiese graad nie. Hierdie spesialis kennis van die forensiese maatskaplike werker moet ook spesifieke kennis insluit oor die gereg, wetlike aspekte en regstelsels.

- Die forensiese maatskaplike werker moet oor die vaardigheid beskik, om te alle tye objektief te bly, aangesien die forensiese maatskaplike werker betrokke is by verskeie rolspelers soos die slagoffer, oortreder, verdedigers, aanklaers ensovoorts.
- Die forensiese maatskaplike werker moet oor die kundigheid beskik om die hof te onderrig oor aspekte van seksuele misbruik van kinders.
- Die take van 'n forensiese maatskaplike werker moet baie duidelik gedefinieer word.
- Forensiese maatskaplike werk moet as 'n spesialisveld by die Suid-Afrikaanse Raad vir Maatskaplike Diensberoep geregistreer word.
- Daar moet 'n forum gestig word vir forensiese maatskaplike werkers.

9. SAMEVATTING

Daar bestaan 'n wanopvatting onder die gemeenskap sowel as maatskaplike werkers dat enige maatskaplike werker toegerus is om met gevalle van seksuele misbruik te werk. Hierdie wanopvatting kan die beeld van maatskaplike werk, sowel as dienslewering aan die kliënt op 'n negatiewe manier beïnvloed.

Maatskaplike werkers wat dienste in die veld van forensiese maatskaplike werk lewer en wetlik betrokke was by sake van dié aard, weet egter dat dit 'n komplekse veld is wat spesialiskennis, vaardighede en ervaring vereis. Die maatskaplike werker moet 'n objektiewe rol inneem en die hof in 'n raadgewende en opvoedkundige manier bystaan. Om die kliënt sowel as die professie te beskerm en om optimale dienslewering aan die kliëntstelsel te verseker, sal dit raadsaam wees om forensiese maatskaplike werk as 'n spesialisveld by die Suid-Afrikaanse Raad vir Maatskaplike Diensberoep te registreer.

10. BRONNELYS

- BARKER, R.L. 1995. *The Social Work Dictionary*. Washington: NASW Press.
- BARKER, R.L. & BRANSON, D.M. 2000. *Forensic social work: legal aspects of professional practise*. New York: The Haworth Press.
- BLACK, H.C. 1979. *Black's law dictionary*. St. Paul: West Publishing Co.
- BLESS, C. & HIGSON-SMITH, C. 1995. *Fundamentals of social research methods: an African perspective*, 2nd ed. Cape Town: Juta.
- BRONWELL, R. & ROBERTS, A.R. 2002. A century of social work in criminal justice and correctional settings. *Journal of offender Rehabilitation*, 35 (2), 1-17.
- CARSTENS, R.C. 2001. *The social worker as expert witness in cases of child sexual abuse: A professional guideline*. Unpublished Master's dissertation. University of Pretoria.
- DE VOS, A.S., STRYDOM, H., FOUCHÉ, C.B., POGGENPOEL, M. & SCHURINK, E.W. 2005. *Research at grass roots: a primer for the caring professions*. Pretoria : J.L. van Schaik.
- GREEN, G., THORPE, J. & TRAUPMANN, M. 2005. The sprawling thicket: knowledge and specialisation in forensic social work. *Australian Social Work*, 58(2): 142-152.
- GRINNELL, R.M. & WILLIAMS, M. 1990. *Research in Social Work: a primer*. ITASCA: F.E. Peacock Publishers.
- HOWES, M.F. 1990. Die maatskaplike werker as deskundige getuie in die hof. *Maatskaplike Werk/Social Work*, 26(1): 67 -73.
- KALISKI, S. 2006. *Psycholegal assessment in South Africa*. Oxford: Oxford University Press Southern Africa.
- KUEHNLE, K. 1996. *Assessing allegations of child sexual abuse*. Sarasota: Professional Resource Exchange.
- MYERS, J.E.B. 1993. Expert testimony regarding child sexual abuse. *Child abuse and Neglect*, 17 (1), January/February: 175-185

- MYERS, J.E.B., BERLINER, L., BRIERE, J., JENNY, C.; HENDRIX, C.T. & REID, T. 2004. The APSAC handbook on child maltreatment. Thousand Oaks: Sage publications.
- NEUMAN, W.L. 1994. Social research methods: qualitative and quantitative approaches. 4th ed. Boston : Allyn & Bacon.
- NATIONAL ORGANIZATION OF FORENSIC SOCIAL WORK. 1998. NOFSW home page. <http://www.nofsw.org/>
- NUWE WOORDEBOEK VIR MAATSKAPLIKEWERK. 1995. Vaaktaalkomitee vir maatskaplikewerk. Kaapstad: CTP Book Printers.
- O'BRIEN, K.P. & SULLIVAN, R.C. 1990. Criminalistics: theory and practice. Boston: Allyn and Bacon.
- PERRY, N.W. & WRIGHTSMAN, L.S. 1991. The child witness: legal issues and dilemmas. Newbury Park: Sage Publications.
- POTGIETER, R., aangepas deur GROBBELAAR, A. 2005. Seksuele misbruik – 'n Teoretiese Oorsig. Handleiding RUBIN, H.J. 1983. Applied social research. London : Charles E. Merrill Publishing Company.
- RUBIN, A. & BABBIE, E. 2001. Research methods for social work. Pacific Grove, CA: Brooks/Cole.
- SCHMIDT, C.W.H. 1993. Bewysreg. 3e uitg. Butterworths: Durban.
- SOUTH AFRICAN COUNCIL FOR SOCIAL SERVICE PROFESSIONS. 2006. *Official Newsletter*. April (25)1.
- SPIES, G.M., BEZUIDENHOUT, C., CAMPHER, L., CARSTENS, R., FOUCHÉ, A., JANSE VAN RENSBURG, K., KRUGER, M.E., LAWRENCE, B., LOTTER, S., SCHEEPERS, J., VAN NIEKERK, J. & YSSEL, J.M. 2006. Sexual abuse dynamics, assessment and healing. Pretoria: Van Schaik Publishers.
- SPIES, G.M. & CARSTENS, R. 2005. The Social Worker as an expert witness in court cases of child sexual abuse: A professional guideline. *Die maatskaplike werk navorser/praktisyn/The social work research practitioner*, 17(1): 29 - 47.
- STRYDOM, H. 1999. Maatskaplikewerknavorsing (MWK 321/411). Potchefstroom: PU vir CHO. Xerox Drukkery. (Diktaak D134/99).

STUTTERHEIM, H. & WEYERS, M.L. 1999. Forensic social work: with special reference to the forensic social work services of the SAPS. *Maatskaplike Werk/Social Work* 35(1): 11-21.

WALKER, N.E. 2002. Forensic interviews of children: the component of scientific validity and legal admissability. (APSAC Child forensic Interview Clinic, 2007) [CD].

WEYERS, M.L. 2001. Demarcating the field of forensic social work in South Africa: a basic document. Pretoria: South African Council for Social Service Professions.



ADDENDUM A

Reference number

SECTION A: DEMOGRAPHIC DETAILS

1. Age in years

21 – 30		1
31 – 40		2
41 – 50		3
51 – 60		4
Above 60		5

2. Gender

Male		1
Female		2

3. Years Experience

1 – 5 years		1
6 – 10 years		2
11 – 15 years		3
16 – 20 years		4
21 – 25 years		5
More than 25 years		6

4. In which province do you work?

Gauteng		1
Limpopo		2
North West		3
Free State		4
Eastern Cape		5
Western Cape		6
Northern Cape		7
Mpumalanga		8
Kwa-Zulu Natal		9

5. Your mother tongue language

Afrikaans		1
English		2
Tswana		3
Zulu		4
Xhosa		5
Ndebele		6
Venda		7
Swati		8
Sesotho		9
Sepedi		10
Tsonga		11

6. Geographical Area

Urban		1
Semi-urban		2
Rural		3

7. Highest qualification

Diploma in Social Work		1
3 Year Degree in Social Work		2
4 Year Degree in Social Work		3
Honours in Social Work		4
Masters Degree in Social Work		5
PhD in Social Work		6

8.	Workplace	Department of Social Development		1
		Correctional Service		2
		Department of Defence		3
		Department of Health		4
		NGO		5
		Hospital		6
		Department of Justice		7
		Occupational Social Work		8
		Private Practice		9
		Psychiatry Hospital		10
		Other		11

SECTION B: EXPERIENCE IN STATUTORY WORK

9.	Have you done statutory work before?	Yes		1
		No		2

10. Name the courts in which you have acted in your professional capacity as social worker the last 5 years

	Yes	No	
Children's Court	1		2
Youth Delinquency Court	1		2
Rehabilitation Court	1		2
Criminal Court	1		2
Civil Court	1		2
High Court	1		2
Highest Court of Appeal	1		2

11.	How many years experience do you have in pre-conviction cases?	0 years		1
		1-5 years		2
		6-10 years		3
		11-15 years		4
		16-20 years		5
		More than 20 years		6

12.	How many years experience do you have in post-conviction cases?	0 years		1
		1-5 years		2
		6-10 years		3
		11-15 years		4
		16-20 years		5
		More than 20 years		6

13.	Have you written reports to the criminal court, pre conviction (for example assessment report)?	Yes		1
		No		2

14.	Have you written reports to the criminal court, post conviction? (for example victim impact report or pre sentence report)?	Yes		1
		No		2

15. Mark the types of reports that you have written to the court the last five years

		Yes	No	
15.1	Children Court Report	1		2
15.2	Rehabilitation Court Report	1		2
15.3	Pre Conviction Report	1		2
15.4	Post Conviction Report	1		2
15.5	Civil Court Report	1		2
15.6	Custody Report	1		2
15.7	Guardianship Report	1		2
15.8	Other	1		2

16. In which of the following courts have you act as a forensic social worker? (Pre conviction)

		Yes	No	
16.1	Children Court	1		2
16.2	Rehabilitation Court	1		2
16.3	Criminal Court/Pre Conviction	1		2
16.4	Civil Court	1		2
16.5	High Court	1		2
16.6	Highest Court of Appeal	1		2

SECTION C: THE NATURE OF FORENSIC SOCIAL WORK FIELD

17. Which one of the following definitions reflect your opinion of forensic social work?

- 17.1 “Forensic Social work is a professional speciality that focus on the interface between society’s legal and human systems. It includes such activities as providing expert testimony in courts of law, investigating cases of possible criminal conduct and assisting the legal system in such issues as child custody disputes, divorce, non-support, delinquency, spouse or child abuse, mental hospital commitment and relative’s responsibility” (Barker & Branson, 2000:1).
- 17.2 According to Stutterheim and Weyers (1999) one should take the historical background of statutory social work and forensic social work in South Africa into account. They argued that statutory social work should not simply be replaced by forensic social work because forensic social work has a narrower meaning. They recommended that in South Africa it should be defined as: “...a specialised field of social work practice that is characterised by the social worker’s primary function of providing expert testimony in courts of law”.
- 17.3 According to Roberts and Brownell (1999:360) Forensic social work is defined as “the practice speciality in social work that focuses on the law and educating law professionals about social welfare issues and social workers about the legal aspects of their objectives”. This definition incorporates the practice of social work in family violence and the courts, juvenile justice and adult operationally define forensic social work as policies, practices, and social work roles with juvenile and adult offenders and victims of crimes.

1
2
3

18. If you do not agree with the above definitions, give your own definition.

19. Which of the following tasks do you consider to be part of the Forensic Social Worker?

		Yes	No	
19.1	Assessment of the client	1		2
19.2	Collateral investigation (sistemic)	1		2
19.3	Therapy	1		2

19.4	Psychometric Tests		1		2
19.5	Verification of assessment information with scientific literature		1		2
19.6	Report writing		1		2
19.7	Giving expert witness in court pre conviction		1		2
19.8	Giving expert witness in court post conviction		1		2
19.9	Opening and settlement of children's court procedures		1		2
19.10	Probation		1		2

SECTION D: KNOWLEDGE AND SKILLS

20. Except for your formal qualification as a Social Worker, name all other qualifications in respect of forensic social work?

21. Name the short courses in forensic social work that you have attended the last five years?

22. Summarize the detail of your experience in the field of forensic social work.

23. Name the field of specialized training that you think a forensic social worker should have, to assist the court (for example law of evidence, private law)

24. Do you think that a four year degree in social work is sufficient to a social worker to be consider as an expert by the court?

Yes		1
No		2

If 'yes' motivate your answer

If 'no' motivate your answer

25. What do you consider as specific knowledge, skills and expertise that a social worker should have when doing forensic social work?

26. Do you think there is a need in the market for forensic social work to be considered as a speciality in social work?

Yes		1
No		2

If 'yes' motivate your answer

If 'no' motivate your answer

27. What do you consider as the minimum qualifications, that a social worker should have to be a forensic social worker?

4 Year Social Work Degree and 5 year experience in forensic work

4 Year Social Work Degree and a short course in forensic work

4 Year Social work Degree, a short course in forensic work and 5 year experience in forensic work

A Masters Degree in Social Work and 5 year experience in forensic work

A PhD in Social Work and 5 year experience in forensic work

	1
	2
	3
	4
	5

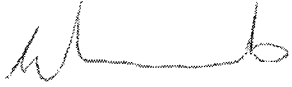
28. Do you think there is a need to establish a Forum for Forensic Social Work?

Yes		1
No		2

If 'yes' motivate your answer

If 'no' motivate your answer

Thank You



Dr CC Wessels

**School for Psychosocial Behavioural
Sciences: Social Work**

Enquiries Dr Cornelia Wessels

Tel (018) 2991683

Fax (018) 2935269

E-Mail Cornelia.Wessels@nwu.ac.za

27 June 2007

DEAR COLLEAGUE

FORENSIC SOCIAL WORK: QUESTIONNAIRE

At the North-West University (Potchefstroom Campus) we have a group of Master students in our forensic programme who are investigating the possibility to establish a Forum for Forensic Social Work and to provide the SACSSP with a motivation for the recognition of forensic social work as a specialised field of social work, based on the perceptions of registrated social workers in South Africa.

The SACSSP has specific criteria for the recognition of a speciality in social work. One of the criteria is that consultation must be on a national basis and the social work corps must approve the establishment of a spesific speciality. The aim of this questionnaire is to get input from a broad spectrum of social workers whether they see forensic social work as a specific identifiable and definable professional field of practice or not. It should also be motivated to the SACSSP that additional knowledge, skills and expertise over and above the general knowledge and skills of social work should be obtained to practice forensic social work. The project will also focus on what these additional knowledge, skills and expertise should entail.

Please complete the questionnaire and send back before 30 August 2007.

Your cooperation will be highly appreciated.

For more information you are welcome to contact me on 0824690066 or Cornelia.Wessels@nwu.ac.za

Yours sincerely,



Dr CC Wessels