

# DIE ONTWIKKELING VAN DIE KASTEEL

CJ DE KLERK (GOK)

Die benaming "kasteel" is afgelei van die ou Latynse woord "castellum". Dit was die algemene naam wat vir Middeleeuse verdedigingsforte of verdedigbare bouwerke gebruik is. Hierdie bouwerke was taamlik uiteenlopend van aard. Hedendaagse ondersoekers is egter geneig om die woord te sien as 'n ontwikkeling van die Middeleeuse Franse chasteel. Almal is dit egter eens dat die term "kasteel" sy oorsprong het in die militêre tradisie van die Middeleeue.

Die Kasteel het tydens die feodale tydperk ontstaan uit twee ouer tradisies. Die eerste was die Romeinse militêre boukunde met die toring as die belangrikste element en tweedens die outohtone Europese verdedigingswerke (inheemse Europese verdedigingswerke) wat saamgevat kan word met die begrip "volksburg". 'n Volksburg was groot versterkingswerke wat hoofsaaklik gevorm is deur grondwalles en gragte. (Skets 1). Die vorm van die volks- of vlugburg moes altyd aangepas word aan 'n geskikte geografiese ligging en vertoon daarom geen bepaalde tipe of patrone nie. Hierdie tipe verdedigingswerke is reeds bekend uit die prehistoriese tydperk, uit die Neolitikum en die Bronstyd en word later aangetref by die Kelte, die Galliërs en van die Saksiese stamme.

'n Belangrike ontwikkeling by hierdie volksburg was toe daar 'n splitsing tussen hoogteburgte en vlakteburgte gekom het. Die volksburg was nou 'n meer algemene verskynsel omdat die geografiese gebondenheid daarvan begin afneem het. Naas die hoogteburg op rotse en heuwels was daar nou ook die vlakteburg wat meestal omring was met water (skets 2) (skets 3).

In die Karolingiese tydperk vind ons 'n verdere ontwikkeling van die kasteel toe die Saksiese Walburg en die Frankiese Curtis verskyn. Die Walburg het geen torings gehad nie terwyl die Curtis bestaan het uit 'n vierkantige hoofburg in die middel waaraan 'n voorburg toegevoeg is. 'n Burg was die algemene naam vir 'n versterkte Middeleeuse woning van die adel (skets 4).

Die invalle van die Noormanne in Frankryk en Engeland het 'n tydperk ingelui wat vir die ontwikkeling van die kasteel baie belangrik was. Uit hierdie tydperk dateer die sg. donjon. Dit was 'n toring wat vir verdediging en bewoning ontwerp is. Waar die eerste burgte gewoonlik van hout gebou was is daar sedert die 11de eeu van klip gebruik gemaak om hierdie torings te bou. So kom die woord "steen" dikwels voor in die naam van die kasteel bv. "Gravensteen".

In Engeland het daar ook in die tydperk 1100 tot 1200 n.C. die "shell-keep" ontstaan (skets 5). Dit was 'n ronde ringmuur wat op 'n kunsmatige heuwel gebou is. Die woongeboue was in die voorgrond onder die heuwel. 'n Verdere ontwikkeling hiervan was die versterking van die ringmuur deur torings (skets 6) wat toe as die "dwingel" bekend gestaan het. Hierdie toring was op 'n ou Oosterse beginsel gebaseer en het die donjon geheel en al vervang. Kontak met die Oosterse boukunde is deur die Kruistogte gemaak en so is hierdie kennis na Europa versprei.

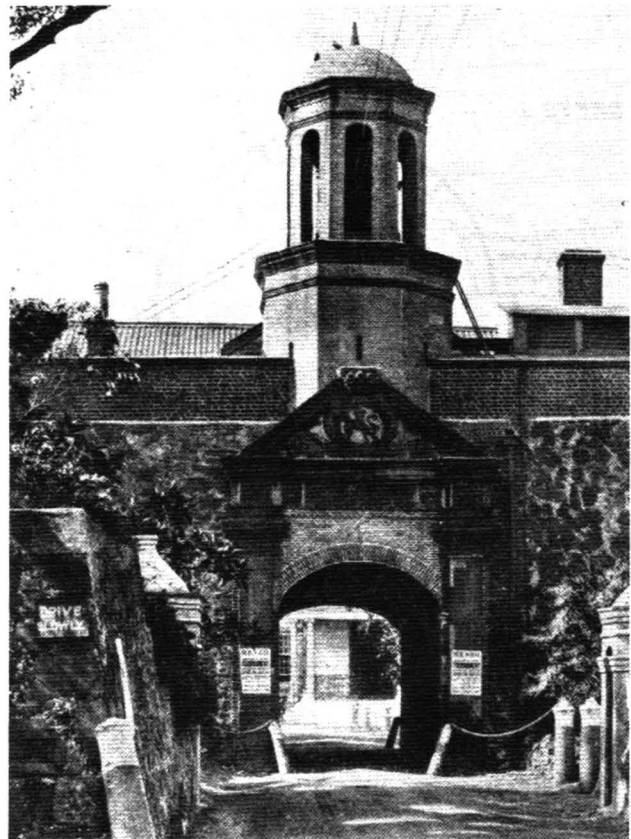
Hieruit ontwikkel gedurende die 13de eeu 'n kasteel met 'n reëlmatige aanleg. Die mees kenmerkende vorm is die vierkantige kasteel (skets 7) wat gewoonlik ronde torings op sy hoeke gehad het. By die vierkantige kasteel het die woonfunksie meer tot sy reg gekom terwyl sy verdedigingsfunksie effens vervaag het.

In die later Middeleeue het die kasteel 'n swaar versterkte kern bygekry om sy verdedigingsmoontlikhede weer te verhoog. Dit het 'n sterk ooreenkomstige getoon met die ou donjon. Nou was die wooneenhede van die verdedigingsafdeling geskei (skets 8). Dit kan hoofsaaklik toegeskryf word aan die uitvinding en gebruik van buskruit. Teen die einde van die 18de eeu was hierdie kasteel die algemene in gebruik.

Na die Middeleeue in die tydperk van die Renaissance het die dringendste eise van verdediging verval en kon die argitektuur van die kasteel vrylik ontwikkel. Gedurende die Renaissance- en Barokperiode is daar pragtige groot kastele in verskillende Europese lande gebou waarvan sommige nog vandag te besigtig is.

Die Kasteel in Kaapstad was nie die eerste vesting aan die Kaap nie. In dieselfde jaar wat Van Riebeeck hier geland het, het hy sy vierpuntige fort van grond gebou met die oog op beskerming teen die Hottentotte en wildediere. Toe die Nederlanders egter die strategiese waarde van die Kaap besef, het hulle die Kasteel gebou om die nedersetting teen die Engelse en ander Europese vyande te beskerm.

In Augustus 1665 het sowat driehonderd man begin om die terrein gelyk te maak en om klip te graawe vir die bouwerk. Op 5 Januarie 1666 is die eerste fondamentstene gelê deur kommandeur Wagenaar, ds. Johan v. Arckel, onderkoopman Gabbema en die fisikaal Hendrik Lacus. Isbrand Goske was die argitek met Pieter Dambaer die ingenieur. Die Kasteel is gebou volgens die patroon van die Oud Nederlandse fortifikasiesstelsel. Dit is 'n gebastioneerde fort volgens die Vauban-stelsel. Die doelmatigheid van die fort het baie kritiek uitgelok... en of dit geregverdig was weet ons nie,



Die Kaapse Kasteel van voor gesien

want daar is sover bekend, geen skoot ooit deur die kanonne op die basions op 'n vyand afgevuur nie. Die Kasteel is vyfhoekig met 'n bastion op elke hoek.

Die Bastions is vernoem na die titels van die prins van Oranje teweete: Buuren, Katzenellenbogen, Nasau Leerdam en Oranje. Die Bastions en die ommuring is aan die binnekant met geboue belyn en 'n muur wat 12 meter hoog is, die Kat, is oor die binnehof gebou. Geboue is later aan weerskante van die muur opgerig. Volgens oorlewering is die Kat ontwerp deur die beroemde Franse argitek, kaptein Louis Thibault. Alle proklamasies en edikte is van hierdie balkon deur die sekretaris van die Politieke Raad afgekondig.

Die bouwerk is in 1679 voltooi alhoewel die grag nog nie klaar was nie. In Mei 1678 is die poort aan die seekant voltooi. In 1684 het Simon v.d. Stel egter die poort laat toemessel omdat hy dit as gevaarlik bestempel het indien die Kasteel van die see se kant af aangeval sou word. Hy het toe die ingang laat aanbring waar dit vandag nog is.

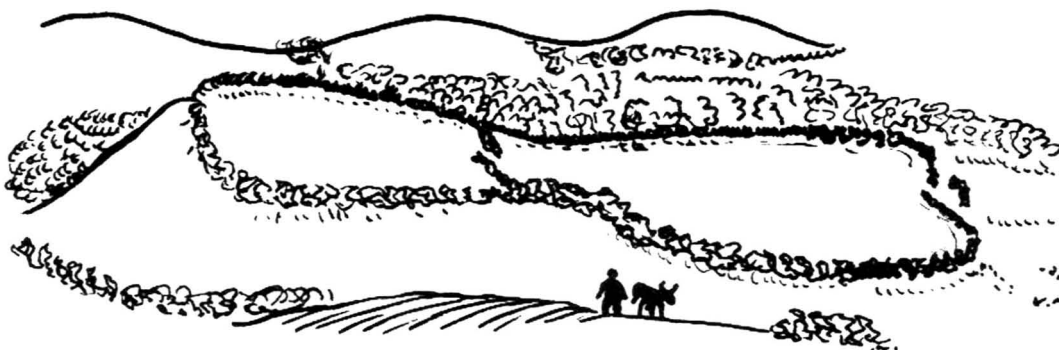
In die toring is die klok met die jaartal 1698 daarop. Die tyd is deur hierdie klok aangedui deur dat die klepel met die hand soveel keer as nodig teen die klok geslaan is. Die klok is ook gelui indien iets buitengewoons voorval bv. in geval van 'n brand.

Van 1674 tot 1795 was die kasteel die hoofkantoor van die regering van die NOIK en die Britse regering het dit as setel behou. In die loop van die 20ste eeu het dit die leerhoofkwartier van die Kommandement Wes-Kaapland geword. Die Kasteel is 'n Nasionale Monument.

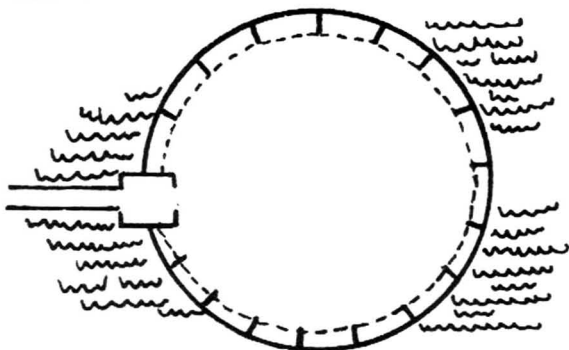
**BRONNELYS**

1. Algemene Winkler Prins Encyclopedia Deel 6. Elsevier 1958.
2. Die Junior World Encyclopedia Deel 3.
3. Ensiklopedie van die Wêreld, deel 5. Stellenbosch 1973.
4. The new book of knowledge. Volume 2. London 1959.
5. Wêreldfokus deel 7. Ensiklopedie Afrikaans 1978.

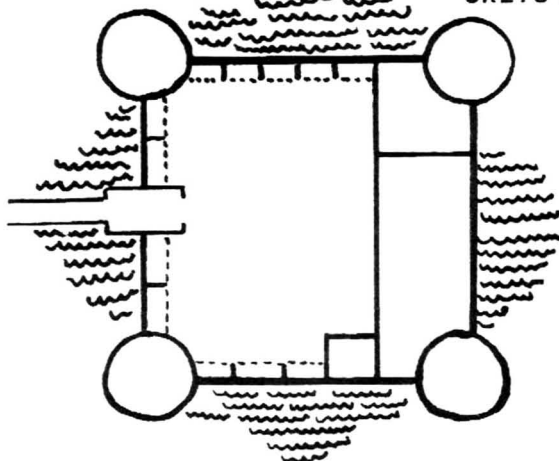
SKETS 1



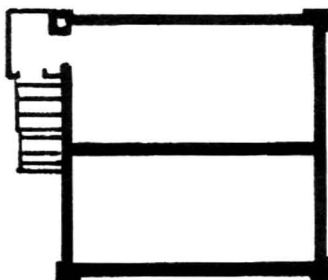
SKETS 2

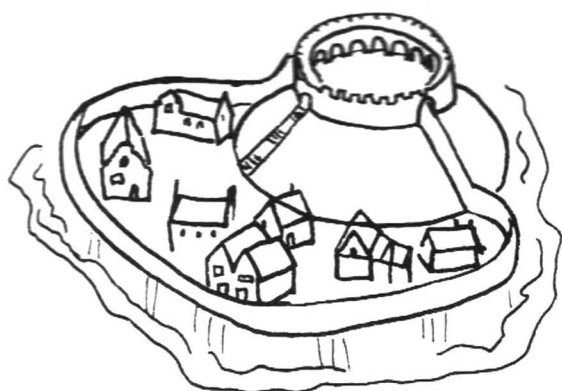


SKETS 3

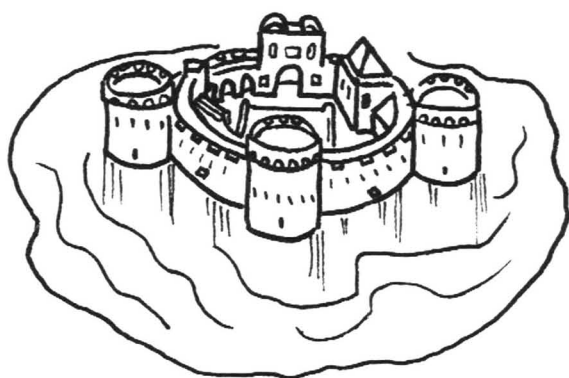


SKETS 4

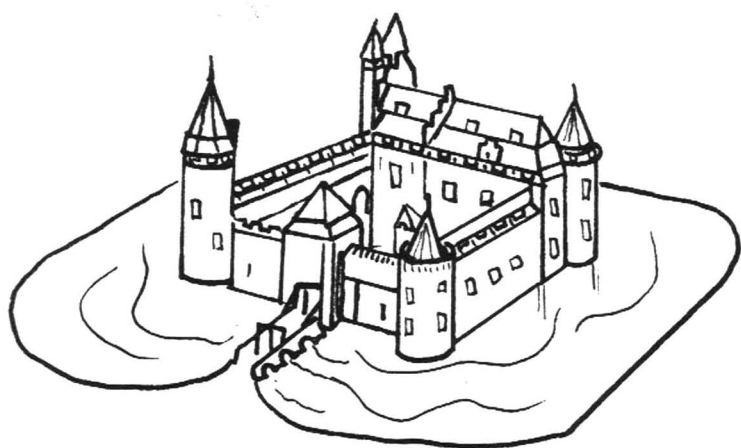




SKETS 5



SKETS 6



SKETS 7

SKETS 8

