

Persepsies van onderwysers ná hulle blootstelling aan "Understanding the scope of child abuse"-program

S Barnard
23913312

Skripsie voorgelê ter gedeeltelike nakoming vir die graad
Magister in Maatskaplike Werk in Forensiese Praktyk aan die
Potchefstroomkampus van die Noordwes-Universiteit

Studieleier: Prof Corinne Strydom
Medestudieleier: Mev Antoinette Vermeulen

November 2015

OPGEDRA AAN

My wonderlike man, Rudolph, vir sy inspirasie, ondersteuning en geduld

en

my tweejarige-dogter, Annabel en ongebore baba wat hierdie opwindende pad
onwetend saamgestap het

en

my ouers en stiefouers wie se passie vir mense, toewyding en deursettingsvermoë 'n
stewige fondasie vir my studies was

en

my hemelse Vader, vir genade en onvoorwaardelike liefde waardeur ek

elke uitdaging kan oorkom

DANKBETUIGINGS

Die navorser bedank graag die volgende instansies/persone:

- Die Noordwes-Universiteit, Potchefstroomkampus, vir toestemming en die geleentheid om die navorsing te kon uitvoer.
- My studieleiers, prof Corinne Strydom en mev Antoinette Vermeulen, vir hulle advies, leiding en ondersteuning.
- Mev Louise Aucamp, eienaar van die program “Understanding the scope of child abuse”.
- Die Vrystaatse departement van onderwys, vir toestemming om die navorsing in skole in die Lejweleputswa streek te kon uitvoer.
- Welkom Volksskool, vir die beskikbaarstelling van ’n lokaal.
- Die deelnemers, vir hulle deelname en insette.
- Mev Corrie Fopma, vir die taalversorging.
- Mev Marna Terblanche, vir die formatering.

OPSOMMING

TITEL: PERSEPSIES VAN ONDERWYSERS NÁ HULLE BLOOTSTELLING AAN “UNDERSTANDING THE SCOPE OF CHILD ABUSE”-PROGRAM

SLEUTELTERME: Persepsies; laerskoolonderwyser; opleidingsprogram; seksuele misbruik; hantering van seksuele misbruik; laerskoolkind

Seksuele misbruik word nie genoegsaam aangemeld nie. Onderwysers is in 'n aangewese posisie om seksuele misbruik te hanteer en aan te meld. Tog blyk dit uit navorsing en praktyk-ondervinding dat onderwysers nie genoegsaam opgelei is om seksuele misbruik te hanteer nie. Verskeie instansies bied opleidings-inisiatiewe aan onderwysers, maar tog is dit nie duidelik wat onderwysers se persepsies van hierdie opleiding is nadat hulle dit deurloop het nie.

Die doel van hierdie navorsing was om die persepsies van onderwysers te ondersoek nadat hulle blootgestel is aan 'n beskikbare opleidingsprogram: “Understanding the scope of child abuse”. Die program vorm deel van 'n opleidingsmaatskappy, Forensic Assessment Consultation Training (FACT), se opleidingsmateriaal. FACT bied ondersteuning en opleiding aan professionele persone in die veld van seksuele misbruik.

Die navorser het 'n kwalitatiewe benadering gevolg. Twintig onderwysers vanuit Welkom, Odendaalsrus, Virginia, Wesselsbron en Bothaville is in twee afsonderlike opleidingsgeleenthede betrek. Ná afloop van die opleiding is fokusgroeponderhoude gehou ten einde hulle persepsies aangaande die opleidingsprogram te ondersoek.

Vanuit die bevindinge is dit duidelik dat die “Understanding the scope of child abuse”-program as beduidend positief beleef is en dat onderwysers 'n definitiewe behoefte

aan die inligting gehad het, soos vervat in die program. Afgesien daarvan dat die inligting as waardevol en toepaslik beskou is, was daar waarde in die groepsgebondenheid om met vrymoedigheid ervarings met betrekking tot seksuele misbruik te deel. Deelnemers het nie net as onderwysers nie, maar ook as ouers waarde aan die inligting geheg en saamgestem dat daar 'n behoefte aan die opleiding was reeds voor deelname aan die studie. Daar is aanbeveel dat kollegas, studente-onderwysers en ouers op soortgelyke manier aan dieselfde opleiding blootgestel moet word.

ABSTRACT

TITLE: PERCEPTIONS OF TEACHERS AFTER EXPOSURE TO
“UNDERSTANDING THE SCOPE OF CHILD ABUSE”- PROGRAMME

KEY TERMS: Perceptions; primary school teacher; training programme; sexual abuse; dealing with sexual abuse; primary school child

Sexual abuse is not being reported adequately. Teachers are in an ideal position to deal with and report sexual abuse. However, research, as well as practical experience, shows that teachers are not sufficiently trained to deal with sexual abuse. Various establishments offer training initiatives to teachers, but it is unclear what the teachers' perceptions are of the training after completion thereof.

The goal of this research was to explore the perceptions of teachers after they had been exposed to an available training programme called “Understanding the Scope of Child Abuse”. The programme forms part of the training material of Forensic Assessment Consultation Training (FACT). FACT is a training company which offers support and training to professional people on the topic of sexual abuse.

The researcher followed a qualitative approach. Twenty teachers from Welkom, Odendaalsrus, Virginia, Wesselsbron and Bothaville were involved in two separate training sessions. After completion of the training sessions, two focus group interviews were conducted in order to explore the participants' perceptions regarding the training programme.

The results show clearly that the perceptions of the teachers who participated in the Understanding the Scope of Child Abuse programme were significantly positive. It is also clear that there was a certain need among teachers for information such as provided by the programme. Besides the dispensation of relevant information, which

was regarded as valuable and appropriate, participants valued the group consolidation and felt confident to share experiences regarding sexual abuse. Participants cherished the information not only as teachers, but also in their capacity as parents. They agreed there was a need for such training, even before participating in the study. It was recommended that colleagues, student teachers and parents should undertake the same training, conducted in a similar way.

VOORWOORD

Die artikelformaat is ooreenkomstig Regulasie A.7.5.7.4 in die jaarboek 2010 Maatskaplike Werk: Forensiese Praktyk gekies. Die artikel voldoen aan die vereistes van die vaktydskrif *Social Work/Maatskaplike Werk*.

Die artikel bestaan uit 60 krediete uit 'n total van 188 krediete van die Magister Maatskaplike Werk: Forensiese Praktyk.

VOORSKRIFTE AAN OUTEURS

Die tydskrif *Maatskaplike Werk/Social Work* se vereistes het as basis gedien ter formulering van hierdie artikel.

Hierdie tydskrif publiseer artikels, besprekings asook kommentaar op ander artikels wat verband hou met die vakgroep Maatskaplike Werk. Ander dissiplines se artikels wat relevant is, word ook daarin geplaas. Engelse sowel as Afrikaanse artikels word aanvaar, maar Afrikaanse artikels moet vergesel wees van 'n Engelse opsomming. Alle artikels word dan krities maar vertroulik deur minstens twee keurders beoordeel. Indien daar drastiese veranderinge aan die artikel aangebring moet word, sal dit aan die outeurs teruggestuur word. 'n Disket sowel as 'n duidelike kopie van die artikel moet ingestuur word, waar die artikel slegs op een kant van die bladsy en in dubbelspasiëring getik is. Die Havard-stelsel moet gebruik word vir verwysings. Alle verwysings/aanhalings moet met die van(ne) van die outeur(s), jaar van publikasie en bladsynommers tussen hakkies, in die teks verskyn. Verder word die bronne alfabeties volgens die outeurs se vanne in die bronnelys aangebring.

PLEGTE VERKLARING

Hiermee verklaar ek, Suria Barnard, dat hierdie artikel getitel “Persepsies van onderwysers ná hulle blootstelling aan ‘*Understanding the scope of child abuse*’-program”, my eie werk is. Ek verklaar ook dat alle bronne en verwysings waarvan daar gebruik gemaak is of aangehaal is deur my deur middel van gestandaardiseerde verwysingstegnieke aangedui en erken is.



Handtekening

25 April 2015

Datum

INHOUDSOPGAWE

OPGEDRA	i
DANKBETUIGINGS	ii
OPSOMMING	iii
ABSTRACT	v
VOORWOORD	vii
VOORSKRIFTE	viii
PLEGTIGE VERKLARING	ix
1 INLEIDING	1
2 PROBLEEMSTELLING	2
3 DOELSTELLING	7
4 SENTRALE TEORETIESE STELLING	7
5 METODE VAN ONDERSOEK	7
5.1 Literatuurontleding	7
5.2 Empiriese ondersoek	8
5.2.1 Navorsingsbenadering	8
5.2.2 Navorsingsoogmerk	8
5.2.3 Navorsingsontwerp	9
5.2.4 Deelnemers	9
5.2.4.1 Insluitingskriteria	9
5.2.4.2 Uitsluitingskriteria	10
5.2.5 Data-insamelingsmetode	10
5.2.6 Prosedure	10
5.2.7 Etiese aspekte	11
5.2.8 Data-analise	14
5.2.9 Vertrouenswaardigheid	14
6 LEEMTES	15
7 BEGRIPSOMSKRYWING	16
7.1 Hantering van seksuele misbruik	16
7.2 Laerskoolkind	16
7.3 Laerskoolonderwyser	17
7.4 Opleidingsprogram	17

7.5	Persepsies	17
7.6	Seksuele misbruik	17
8	BEVINDINGS	18
8.1	Profiel van deelnemers	19
8.1.1	Geslag van die deelnemers	19
8.1.2	Ouderdom van deelnemers	19
8.1.3	Taalvoorkeur	19
8.1.4	Jare ondervinding in die onderwys	20
8.2	Persepsies van deelnemers oor die program	20
8.2.1	TEMA 1: Algemene indruk van die program " <i>Understanding the scope of child abuse</i> "	22
8.2.2	TEMA 2: Manier van aanbieding	22
8.2.2.1	SUBTEMA 1: Taalgebruik	23
8.2.2.2	SUBTEMA 2: Kleingroep	23
8.2.2.3	SUBTEMA 3: Dataprojektor	24
8.2.2.4	SUBTEMA 4: Interaksie	24
8.2.2.5	SUBTEMA 5: Aanbieder se kennis	25
8.2.3	TEMA 3: Toepaslike kennis wat vanuit die program bekom is	25
8.2.3.1	SUBTEMA 1: Kennis van seksuele misbruik	26
8.2.3.2	SUBTEMA 2: Wetlike aspekte	27
8.2.3.3	SUBTEMA 3: Normale seksuele ontwikkeling	27
8.2.3.4	SUBTEMA 4: Moontlike tekens en simptome van seksuele misbruik	27
8.2.3.5	SUBTEMA 5: Hantering van 'n kind se onthulling van seksuele misbruik	28
8.2.3.6	SUBTEMA 6: Riglyne en stappe om seksuele misbruik te hanteer en aan te meld	29
8.2.4	TEMA 4: Professionele en persoonlike verryking	29
8.2.4.1	SUBTEMA 1: Selfvertroue in die hantering van seksuele misbruik	30
8.2.4.2	SUBTEMA 2: Onthulling van seksuele misbruik	30
8.2.4.3	SUBTEMA 3: Begrip vir die kind wat seksueel misbruik word	30
8.2.4.4	SUBTEMA 4: Groepsgebondenheid van deelnemers	31
8.2.4.5	SUBTEMA 5: Persoonlike waarde vir deelnemer	32
8.2.5	TEMA 5: Aanbevelings ten opsigte van die program	32

8.2.5.1	SUBTEMA 1: Die aanbieder moet gespesialiseerd wees	32
8.2.5.2	SUBTEMA 2: Gevallestudies	33
8.2.5.3	SUBTEMA 3: Normale seksuele ontwikkeling	34
8.2.5.4	SUBTEMA 4: Video-insetsels	34
8.2.5.5	SUBTEMA 5: Opleiding in kleingroep	34
8.2.5.6	SUBTEMA 6: Deelnemers in een groep moet van dieselfde geslag wees	35
8.2.5.7	SUBTEMA 7: Voorgraadse opleiding vir laerskoolonderwysers	35
8.2.5.8	SUBTEMA 8: Opleiding vir ouers	36
8.2.5.9	SUBTEMA 9: Hindernisse in die kinderbeskermingstelsel moet aangespreek word	36
9	GEVOLGTREKKING	38
10	AANBEVELINGS	39
10.1	Aanbevelings ten opsigte van die program	39
10.2	Aanbevelings ten opsigte van die kinderbeskermingstelsel	40
10.3	Aanbevelings ten opsigte van ondersteuning aan onderwysers	40
10.4	Aanbeveling ten opsigte van ouers	41
10.5	Aanbevelings ten opsigte van verdere navorsing	41
11	SLOT	41
12	BRONNELYS	42
13	BYLAES	
	Bylae 1: Etiese goedkeuring	49
	Bylae 2: Brief aan Departement van Onderwys	50
	Bylae 3: Toestemmingsbrief van die Vrystaatse Departement van Onderwys	52
	Bylae 4: Brief aan skoolhoofde	55
	Bylae 5: Ingeligte toestemming vir onderwyser	57
	Bylae 6: Fokusgroeponderhoud vrae	62
	Bylae 7: Rou data	63
	Bylae 8: Taalversorging	64
	LYS VAN DIAGRAMME EN TABELLE	
	TABEL 1: Oorsig oor program	6

TABEL 2: Vertrouenswaardigheid	14
TABEL 3: Temas	20
DIAGRAM 1: Ouderdom van deelnemers	19
DIAGRAM 2: Taalvoorkeur	19
DIAGRAM 3: Jare ondervinding in die onderwys	20

PERSEPSIES VAN ONDERWYSERS NÁ HULLE BLOOTSTELLING AAN “UNDERSTANDING THE SCOPE OF CHILD ABUSE”-PROGRAM

Mev S Barnard: Magister in Maatskaplike Werk: Forensiese Praktyk aan die Potchefstroomkampus, Noordwes-Universiteit

Prof C Strydom, dosent in Maatskaplike Werk: Forensiese Praktyk aan die Potchefstroomkampus, Noordwes-Universiteit

Mev A Vermeulen, Kwaliteitsbestuurder: Akademiese programme, Noordwes-Universiteit (Institusionele kantoor)

SLEUTELTERME: persepsies; laerskoolonderwyser; opleidingsprogram; seksuele misbruik; hantering van seksuele misbruik; laerskoolkind

1 INLEIDING

As maatskaplike werker in die praktyk, is dit die navorser se ervaring dat onderwysers nie oor voldoende kennis beskik om seksuele misbruik wat in skole voorkom, te hanteer nie. Dit is verder die navorser se waarneming dat daar by onderwysers 'n behoefte bestaan aan opleiding in die hantering van seksuele misbruik, sou dit onder hulle aandag kom. Verskeie opleidingsgeleenthede is beskikbaar, maar dit is nie duidelik wat onderwysers se persepsies daarvan is nadat hulle die opleiding ontvang het nie.

Hierdie artikel fokus op laerskoolonderwysers se persepsie van die “Understanding the scope of child abuse”-program nadat hulle die opleidingsprogram deurloop het. Die navorser beskryf in hierdie artikel hoe kwalitatiewe data gegenereer is deur gebruik te maak van fokusgroepe. Die bevindinge word in temas en subtemas bespreek, waarna gevolgtrekkings en aanbevelings aangaande die persepsies van deelnemers ten opsigte van die spesifieke opleidingsprogram gemaak word.

2 PROBLEEMSTELLING

Goldman (2010:284) meld dat dit onbekend is of alle vorme van seksuele misbruik van kinders aangemeld word. Chosi (2004:64) verwys na seksuele misbruik as 'n "hidden crime" aangesien daar soveel huiwering is om dit te rapporteer. Die Community Agency for Social Enquiry (CASE) se verslag meld dat weens die aard van geheimhouding en die feit dat seksuele misbruik nie aangemeld word nie, dit moeilik is om presies te bepaal wat die omvang daarvan is (CASE, 2005:5). Volgens Collings (2006:36-37) is daar bevind dat seksuele misbruik van kinders een van die verskynsels is wat die minste aangemeld word. Hy meld verder dat 42% van kinders wat seksueel misbruik is, dit nooit aanmeld nie. Dit wil dus voorkom of navorsing dit eens is dat daar 'n dilemma bestaan rondom die aanmelding van seksuele misbruik.

Vervolgens dui verskillende studies egter by herhaling aan dat die onderwyser die potensiaal het om hierdie leemte rondom aanmeldings aan te spreek. Die hantering van seksuele misbruik kan beter bestuur word binne skoolverband, aangesien daar voortdurende kontak tussen die onderwyser en die kind is (Rathagane, 2002:90). Choshi (2004:65), Delpont (2010:38), Goldman en Grimbeek (2008a:292) en Schols *et al.* (2013:3) is van mening dat die skool die mees vanselfsprekende plek is waar seksuele misbruik aangespreek kan word en dat onderwysers 'n belangrike rol speel by die bekendmaking, sowel as die aanmelding, van seksuele misbruik. Hieruit lei die navorser af dat die skool as instansie meer potensiaal het rondom die suksesvolle hantering van seksuele misbruik as wat tans die geval is.

Dit is die waarneming van die navorser, as maatskaplike werker in privaat praktyk in die Welkom area (Vrystaat), dat onderwysers in hulle daaglikse werksaamhede die voordeel het om veranderinge in kinders se gedrag waar te neem. Dit word deur Schols *et al.* (2013:3) bevestig. Sommige kinders wat deur die navorser in praktyk gesien word, word deur die skool verwys op grond van die onderwyser se waarneming. Uit konsultasies en deur dienslewering aan skole, het dit geblyk dat van hierdie skole leemtes rondom die beleid, wetgewing of protokol rakende seksuele misbruik toon.

Volgens die *Children's Act (38 of 2005)* (South Africa, 2005) word onderwysers ingesluit by die persone wat seksuele misbruik moet aanmeld by 'n kinderbeskermingsorganisasie, die Departement van Maatskaplike Ontwikkeling of die polisie, indien op redelike gronde afgelei word dat 'n kind seksueel misbruik word. Onderwysers het dus nie 'n keuse rondom die aanmelding van seksuele misbruik nie. Volgens die *Criminal Law (Sexual Offences and Related Matters) Amendment Act (32 of 2007)* (South Africa, 2007) word seksuele misbruik gedefinieer as enige persoon wat 'n kind (n persoon onder die ouderdom van 18 jaar), met of sonder die toestemming van die kind, by 'n seksuele daad betrek.

Onderwysers wat bekommerd is, wend dikwels pogings aan om kinders oor seksuele misbruik te ondervra. Müller (2003:4) verwys na algemene misverstande wat dikwels voorkom wanneer kinders gebeurde rondom seksuele misbruik beskryf. Die kind se verklaring kan dus deur ondervraging gekontamineer word (Müller, 2003:4).

Ratlhagane (2002:89), Chosi (2004:68) en Van Niekerk (2012:48) is dit eens dat onderwysers nie genoegsaam opgelei is om seksuele misbruik te hanteer nie. Van der Schyff (2009:58) bevind in haar studie oor aanmeldingsriglyne vir adolessente dat onderwysers elke dag met kinders werk, maar nie weet hoe om die kinders, wat seksuele misbruik onthul, te help nie. Onderwysers se onbevoegdheid om seksuele misbruik toepaslik aan te spreek, kan die verloop van die aanmeldingsproses belemmer.

Volgens navorsing in Australië is bevind dat onderwysers probleme ondervind om seksuele misbruik, volgens onderwysbeleid, aan te meld (Goldman & Grimbeek, 2008a:294). Daar word ook verwys na 'n gebrek aan selfvertroue om op te tree. Verder meld Goldman en Grimbeek (2008b:234) dat "most student teachers reported not having learned about any of these topics". Hier word verwys na inligting oor seksuele misbruik, verpligting om te rapporteer en die beleid van die Departement van Onderwys in Australië. Goldman en Grimbeek (2011:6) meld ook dat onderwysers verkies om nie seksuele misbruik aan te meld nie weens die feit dat seksuele misbruik baie konfronterend is.

In Suid-Afrika maak die Departement van Onderwys se beleid voorsiening vir die hantering van seksuele misbruik. Die beleid erken die posisie van die skool ten opsigte van die hantering van seksuele misbruik. Volgens die *Education White Paper 6* (Department of Education, 2001:17) word daar met inklusiewe onderwys onder andere gefokus op die hantering van struikelblokke in die onderwysstelsel wat verhoed dat die volle spektrum van leeruitkomstebereik kan word. Seksuele misbruik word by dié struikelblokke in die *National Strategy on Screening, Identification and Support* ingesluit (Department of Education, 2008:8).

Die Departement van Onderwys het voorsiening gemaak vir die vestiging van ondersteuningspanne op skoolvlak (Department of Education, 2001:48) en verwys daarna as *ILST's* (institutional-level support teams). In praktyk beteken dit dat 'n ondersteuningspan, bestaande uit onderwysers, moontlike struikelblokke vir kinders se leeruitkomstebereik aanspreek. Riglyne is beskikbaar vir die *ILST* om onder andere seksuele geweld en teistering wat binne skoolverband voorkom, te hanteer volgens die *Guidelines for the Prevention and Management of Sexual Violence & Harassment in Public Schools* (Department of Education, 2008:18-20).

Dit blyk egter dat slegs die provinsiale departement van onderwys in Gauteng (Gauteng Department of Education, 2008:1-58) en die Wes-Kaap (Western Cape Department of Education, 2003:1-3) sover gegaan het om handleidings vir onderwysers saam te stel rakende die prosedures en protokolle om seksuele misbruik van leerders te hanteer. In die Vrystaat is daar nie soortgelyke inisiatiewe beskikbaar gestel nie.

Verskeie outeurs laat hulle uit oor riglyne vir opleiding aan onderwysers. Goldman (2010:289) en Goldman en Grimbeek (2011:4) beveel aan dat opleiding moet fokus op tekens en simptome van misbruik, asook wettlike verpligtinge. Hawkins en McCallum (2001:1617) en Kenny *et al.* (2008:48) is van mening dat indien programme skoolgebaseer is, alle personeel opgelei behoort te word in die hantering van seksuele misbruik van kinders en hoe om 'n onthulling deur 'n kind te hanteer.

Uit die voorafgaande het die navorser die volgende riglyne geïdentifiseer wat in 'n opleidingsprogram ingesluit behoort te word:

- Kennis van seksuele misbruik
- Waarneming van tekens en simptome wat dui op seksuele misbruik
- Hantering van 'n onthulling oor seksuele misbruik
- Kennis van wetgewing en beleid rondom die aanmelding van seksuele misbruik

Verskeie nie-winsgewende organisasies beskik oor opleidingsprogramme vir onderwysers wat op bogenoemde riglyne gebaseer is. Dit sluit in: Teddy Bear Clinic in Johannesburg, Safeline in Kaapstad, Childline Gauteng, Childline Vrystaat en Childline in die volgende provinsies: Oos-Kaap, KwaZulu-Natal, Noordwes en Mpumalanga. Dit wil voorkom asof hierdie inisiatiewe vrugte afwerp, aangesien die organisasies meld dat daar 'n toename in aanmeldings deur onderwysers oor die seksuele misbruik van kinders is nadat hulle die opleidingsprogramme bygewoon het (Martins, 2013; Karnel, 2013; Bener, 2013).

Uit bogenoemde blyk dit dat daar wel 'n verskeidenheid opleidingsprogramme bestaan, maar tog is dit nie duidelik wat onderwysers se persepsies daarvan is ná afloop van die programme nie. Derhalwe word hierdie navorsing deur die volgende vraag gerig: Wat is laerskool-onderwysers se persepsies ná afloop van 'n opleidingsprogram oor die hantering van seksuele misbruik van kinders?

Vir die doel van die navorsing is "Understanding the scope of child abuse", 'n opleidingsprogram vir onderwysers, gekies. Hierdie program is deur 'n maatskaplike werker met meer as agt jaar ondervinding in die forensiese veld en wat tans besig is met doktrale studies in forensiese praktyk, ontwikkel. Sy is 'n direkteur van Forensic Consultation and Training (FACT), 'n opleidingsmaatskappy wat opleiding aan maatskaplike werkers, skole en ander organisasies gee oor die hantering van seksuele misbruik. Die program word sedert 2012 in die Gauteng area aangebied, maar is nog nie formeel geëvalueer nie.

Die “Understanding the scope of child abuse”-program bestaan uit ’n opleidingsessie wat ongeveer twee ure duur. Dit sluit ’n handleiding en ’n Power-Point-aanbieding in wat slegs in Engels beskikbaar is. Daar is kostes verbonde aan die aanbieding van die program vir die skool wat die opleiding wil deurloop.

Die inhoud van die “Understanding the scope of child abuse”-program stem ooreen met die riglyne soos geïdentifiseer vanuit die literatuur. Die aanbieding is gerig op laerskoolonderwysers en fokus op die bewusmaking van die laerskoolonderwyser se rol en verantwoordelikheid ten opsigte van die hantering van seksuele misbruik, die aard en omvang van seksuele misbruik, die korrekte hantering van problematiese seksuele gedrag en die onthulling van seksuele misbruik, strategieë vir die voorkoming van seksuele misbruik, die wetlike verpligting om seksuele misbruik aan te meld en stappe wat in die aanmeldingsproses gevolg word.

Tabel 1: Oorsig oor program

Inleiding	<ul style="list-style-type: none"> • Onderwysers se verantwoordelikheid ten opsigte van die voorkoming van seksuele misbruik • Doel van die program
Stappe om seksuele misbruik te voorkom, te erken en verantwoordelik op te tree	
Stap 1: Leer die feite	<ul style="list-style-type: none"> • Statistiek oor seksuele misbruik • Definisies van fisiese mishandeling, emosionele mishandeling, verwaarlosing en seksuele misbruik • Pornografie • Normale seksuele ontwikkeling en problematiese seksuele gedrag
Stap 2: Weet hoe om problematiese seksuele gedrag onder kinders en/of vermoede van seksuele misbruik te hanteer	<ul style="list-style-type: none"> • Verstaan hoekom kinders nie seksuele misbruik onthul nie • Verstaan hoe kinders seksuele misbruik onthul • Verkeerde hantering van ’n kind se onthulling oor seksuele misbruik • Hoe om op te tree indien ’n kind seksuele misbruik

	<p>onthul</p> <ul style="list-style-type: none"> • Hantering van seksueel ontoepaslike gedrag by die kind
Stap 3: Strategieë om seksuele misbruik te voorkom.	<ul style="list-style-type: none"> • Versterk jou verhouding met die kind • Beperk een-kind-tot-een-volwassene situasies: bevorder groepsituasies
Stap 4: Reageer op 'n vermoede	<ul style="list-style-type: none"> • Wetlike verpligting om aan te meld • Proses wat gevolg moet word • Verwysing na aanleiding van kommer oor fisiese of seksuele mishandeling

3 DOELSTELLING

Die doel van hierdie ondersoek was om die persepsies van laerskoolonderwysers ná bywoning van die opleidingsprogram, "Understanding the scope of child abuse", te ondersoek en te beskryf.

4 SENTRALE TEORETIESE STELLING

Die "Understanding the scope of child abuse"-program sal die persepsies van laerskoolonderwysers ten opsigte van die hantering van seksuele misbruik van laerskoolkinders verbeter.

5 METODE VAN ONDERSOEK

5.1 Literatuurontleding

Die navorser het hoofsaaklik gebruik gemaak van die Ferdinand Postma Biblioteek op die Potchefstroomkampus van die Noordwes-Universiteit om literatuur te bekom. 'n Verskeidenheid artikels is bekom deur middel van die databasis EBSCHO HOST WEB. Beleidsdokumente van die Departement van Onderwys van Suid-Afrika is ook geraadpleeg, sowel as toepaslike wette.

Die navorser het tydens die literatuurontleding verskeie temas ondersoek, naamlik:

- Die Departement van Onderwys se beleid ten opsigte van die hantering van seksuele misbruik.
- Bestaande inisiatiewe ten opsigte van die opleiding van onderwysers in die hantering van seksuele misbruik in Suid-Afrika.
- Riglyne vir opleiding van laerskoolonderwysers binne die Suid-Afrikaanse konteks.
- Leemtes rondom opleiding van onderwysers in die hantering van seksuele misbruik.

5.2 Empiriese ondersoek

5.2.1 Navorsingsbenadering

Na aanleiding van die feit dat dit onduidelik was wat onderwysers se persepsies is ná afloop van hul bywoning van die “Understanding the scope of child abuse”-program, het die navorser besluit om die persepsies van onderwysers te ondersoek deur middel van kwalitatiewe navorsing. Volgens Fouché en Delpont (2011:66) is kwalitatiewe navorsing geskik vir 'n studie waarvan die terrein relatief nuut is. Die waarde van kwalitatiewe navorsing vir hierdie studie lê daarin dat die navorser daarop fokus om die persepsies van deelnemers ná afloop van die bywoning van 'n opleidingsprogram te bekom (Creswell, 2007:38).

5.2.2 Navorsingsoogmerk

Die navorser het besluit op beide die verkennende en beskrywende oogmerke aangesien onderwysers se persepsies oor 'n bestaande opleidingsprogram nog nie beskryf is nie. Beskrywende navorsing begin met 'n goed gedefinieerde onderwerp en navorsing word gedoen om dit meer akuraat te beskryf (Fouché & De Vos, 2011:96). Volgens Fouché en De Vos (2011:95) word die verkennende oogmerk benut indien daar min inligting oor 'n onderwerp bestaan; tydens hierdie proses raak die navorser met 'n situasie bekend ten einde 'n probleem of 'n hipotese vir opvolg-navorsing te formuleer.

5.2.3 Navorsingsontwerp

Die navorser het van die interpreterende ontwerp gebruik gemaak. Volgens Fouché en Schurink (2011:311) is die vertrekpunt van die navorser met die interpreterende ontwerp dat die werklikheid ontdek word deur middel van 'n sistematiese interaktiewe benadering.

5.2.4 Deelnemers

Die navorser het spesifiek die funksionerende skoolgebaseerde ondersteuningspan of *ILST* (institutional level support team) as deelnemers geteiken. Elke skool behoort, volgens beleid, 'n funksionerende *ILST* te hê om hulpverlening (akademies, materieel of sosio-emosioneel) op skoolvlak te koördineer. Alle skole beskik egter nie oor 'n *ILST* nie, maar die navorser het gepoog om laerskole te nader wat wel oor 'n funksionerende *ILST* beskik. Die rede hiervoor was dat die navorser strategiese rolspelers wou kies wat betrokke is by die dienslewering aan en verwysing van kinders binne laerskoolverband.

Die navorser het besluit om onderwysers uit Welkom, Odendaarsrus en Virginia vir deelname aan die opleidingsprogram te teiken. Die teikengroep is uitgebrei na Bothaville en Wesselsbron, aangesien daar nie genoegsame deelnemers vanuit die beoogde teikengroep bekom is nie. Die navorser het besluit op die bogenoemde areas, aangesien die navorser in die omgewing praktiseer en reeds 'n verhouding met die betrokke skole opgebou het. Die navorser het gebruik gemaak van die departement van onderwys in die Lejweleputswa distrik om die skole te identifiseer wat oor 'n funksionerende *ILST* beskik.

In die lig van die voorafgaande, is doelgerigte steekproefneming gebruik om deelnemers baie spesifiek te nader om aan die navorsing deel te neem en om sodoende te verseker dat ryk, beskrywende data bekom word (Strydom, 2011a:232).

5.2.4.1 Insluitingskriteria

- ❖ Beskikbare laerskoolonderwysers vanuit funksionerende *ILST*'s
- ❖ Gekwalifiseerde laerskoolonderwysers

- ❖ Mans en vrouens
- ❖ Ouderdomme tussen 23 en 65 jaar
- ❖ Afrikaans- en Engelsprekend
- ❖ Meer as twee jaar ervaring in die onderwys

5.2.4.2 Uitsluitingskriteria

- ❖ Nie Engels- of Afrikaansmagtig nie
- ❖ Studente-onderwyser
- ❖ Jonger as 23 jaar

5.2.5 Data-insamelingsmetode

Deelnemers se persepsies oor die program is verkry deur fokusgroeponderhoude te voer (**Bylae 6**). 'n Fokusgroeponderhoud is “a carefully planned discussion designed to obtain perceptions on a defined area of interest in a permissive, non-threatening environment” (Greeff, 2011:362).

Die navorser het van twee fokusgroepe (20 deelnemers) gebruik gemaak en dataversadiging is ná die tweede fokusgroeponderhoud bereik. Fokusgroepe word gesien as 'n wyse waarop mense se gevoelens en denke rakende 'n bepaalde onderwerp beter begryp kan word (Greeff, 2011:360). Greeff (2011:374) meld vervolgens dat fokusgroepe oor die voordeel van sinergie beskik, wat die potensiaal het om belangrike konstruksie te onthul.

5.2.6 Prosedure

- Toestemming is van die Etiekkomitee vir Navorsing in die Fakulteit Gesondheidswetenskappe aan die Noordwes-Universiteit (Potchefstroomkampus) verkry.
- Daarna is toestemming by die Vrystaatse departement van onderwys verkry om skole vanuit die Welkom, Odendaarsrus en Virginia omgewing te kontak. Toestemming is ook verkry om skole vanuit Bothaville, Boshoff, Bultfontein en Wesselsbron te kontak, sou daar nie genoeg deelnemers vanuit Welkom, Odendaarsrus en Virginia verkry kon word nie (**Bylae 2 en 3**).

- Die skoolhoofde van die beoogde laerskole is telefonies en skriftelik gekontak ten einde inligting te verskaf rakende die doel en die proses van die navorsing en om deelnemers te identifiseer (**Bylae 4**).
- Die skoolhoofde het die deelnemers ingelig en die inligting rakende die doel, prosedure, moontlike risiko's en voordele van die navorsing aan die deelnemers verduidelik (**Bylae 5**).
- Die navorser het moontlike datums aan die skoolhoofde deurgegee wat aan die deelnemers gekommunikeer is.
- 'n Lokaal by Welkom Volksskool in Welkom is gebruik om die program aan te bied, aangesien dit oor voldoende geriewe beskik het. Dit was privaat en sentraal geleë vir die omliggende skole. Ligte verversings is aan deelnemers beskikbaar gestel.
- Die navorser het die opleidingsprogram, "Understanding the scope of child abuse", by twee geleenthede aangebied; elke sessie het 120 minute geduur.
- Ná afloop van die opleiding het die navorser fokusgroeponderhoude gehou. Elke fokusgroep het uit 10 deelnemers bestaan (Greeff, 2005:305). Die fokusgroeponderhoude het onderskeidelik 50 en 40 minute geduur. Beide groepe se besprekings is opgeneem op band.
- Die navorser het deurgaans van onderhoudtegnieke gebruik gemaak tydens die onderhoude.
- Veldnotas is ná afloop van die fokusgroeponderhoude gemaak en in 'n toesluitkas in die navorser se kantoor bewaar.

5.2.7 Etiese aspekte

Etiese aspekte verwys na 'n stel morele beginsels wat reëls voorsien vir die mees aanvaarbare optrede van die navorser teenoor deelnemers in navorsing (Strydom, 2011b:129).

Die volgende etiese aspekte is deur die navorser vir die doeleindes van die studie toegepas:

- *Ingeligte toestemming* (Babbie 2007:64). Die navorser het voor die aanvang van die studie alle moontlike en toepaslike inligting aan die betrokke partye beskikbaar gestel. Toestemming vir die ondersoek is van die Departement van Onderwys en

skoolhoofde verkry (**Bylae 2, 3 en 4**). Nadat die hoofde bevestig het dat die onderwyser ingelig en bereid is om betrokke te raak, is die vorm vir skriftelike toestemming (**Bylae 5**) per faks of e-pos aan die betrokke deelnemer gestuur. Hierdie vorm het inligting bevat rakende die doel en prosedure van die navorsing, gedeeltelike anonimiteit, sowel as die moontlike risiko's en voordele vir die deelnemer. Die deelnemers het tyd gehad om hulle deelname te oorweeg. Die vorm moes onderteken word en aan die skoolhoofde, wat as tussengangers opgetree het, gegee word voor die aanvang van die program.

- *Misleiding van deelnemers* (Strydom, 2011b:118). Die navorser het deur middel van 'n telefoongesprek met skoolhoofde en deelnemers, sowel as die toestemmingsbrief, misleiding van deelnemers voorkom.
- *Vermyding van moontlike skade of ongemak* (Strydom, 2011b:115). Die navorser het sover moontlik gepoog om die deelnemers teen fisieke of emosionele skade te beskerm. Die navorser het met die telefoongesprek en toestemmingsbrief gepoog om deelnemers te identifiseer wat moontlik emosioneel kwesbaar kon wees ten opsigte van blootstelling aan die opleiding en die daaropvolgende fokusgroeponderhoud. Geen deelnemer wat moontlik kwesbaar kon wees, is by die studie ingesluit nie. Die navorser se kollega was beskikbaar om ná die onderhoud berading te gee in gevalle waar deelnemers emosionele ongemak kon ervaar.
- *Vrywillige deelname* (Strydom 2011b:116). Vrywillige deelname van deelnemers is bevestig deur middel van 'n telefoongesprek en deur die ondertekening van die toestemmingsbrief (**Bylae 5**). Deelnemers is ingelig dat hulle deelname vrywillig is en dat hulle enige tyd kon onttrek sonder dat dit vir hulle gevolge sou inhou.
- *Deelnemers het geen vergoeding ontvang nie* (Strydom 2011b:121). Hulle is per telefoon, sowel as met die toestemmingsbrief (**Bylae 5**) hieromtrent ingelig. Die opleidingsprogram was voordelig vir die deelnemers in die hantering van kinders wat seksueel misbruik is. Die deelnemers was verantwoordelik vir hulle reiskoste.
- *Vertroulikheid en anonimiteit* (Strydom 2011b:119). Slegs gedeeltelike anonimiteit is gewaarborg aangesien die deelnemers in fokusgroepe betrek is. Deelnemers is ingelig dat hulle name nie in die verslag genoem sal word nie. Laasgenoemde is in die toestemmingsbrief, sowel as voor die aanvang van die opleiding en fokusgroeponderhoud, aan die deelnemers verduidelik (**Bylae 5**). Die

fokusgroeponderhoude het buite skoolure geskied, wat 'n mate van privaatheid bewerkstellig het.

- Die navorser het skriftelike toestemming by die eienaar van die program vir die aanbieding van die opleidingsmateriaal ontvang.
- *Bewaring van data.* Die voltooide data, bandopnames en veldnotas is in 'n toesluitkas in die navorser se kantoor bewaar. Ná afloop van die navorsing sal die data in 'n stoorkamer van die Maatskaplike Werk-afdeling van die Noordwes-Universiteit gestoor word en slegs die navorser en studieleiers sal toegang daartoe hê. Elektroniese data word met 'n wagwoord op die navorser se persoonlike rekenaar beskerm.
- *Aksies en bevoegdheid van die navorser* (Strydom, 2011b:123). Die navorser se aksies is dwarsdeur die loop van die navorsing deur 'n bewustheid van etiese verantwoordelikheid gerig. Die navorser is by die Suid-Afrikaanse Raad vir Maatskaplike Diensberoeperegistreer en was daarom onderwerp aan en verbind tot die etiese kode en reëls van die Raad. Die navorser het voldoen aan die vereistes van die teoretiese en praktiese modules van Maatskaplike Werk (Forensiese Praktyk), wat 'n navorsingsmodule oor die fasilitering van groepe insluit. Sy het ook leiding ontvang vir die aanbieding van die opleidingsprogram, "Understanding the scope of child abuse".
- *Terugvoering ná afloop van die navorsing* (Strydom, 2011b:122). Die resultate van die navorsing sal aan die deelnemers deurgegee word deur middel van 'n opsomming wat per e-pos aan die betrokke skoolhoofde gestuur sal word.
- *Ontlonting van deelnemers* (Strydom, 2011b:122). In gevalle waar deelnemers ongemak kon ervaar tydens deelname aan die navorsing, was die navorser se kollega, wat 'n maatskaplike werker is, vir berading beskikbaar.
- *Publisering van data* (Strydom, 2011b:126). Die navorser het verseker dat prosedures en bevindinge akkuraat gereflekteer word in die publisering van die navorsingsartikel en dui ook tekortkominge in die studie aan. Die studieleiers het die data gekontroleer.

5.2.8 Data-analise

Die kwalitatiewe data vanuit die fokusgroepe is deur die navorser georden, geklassifiseer en geanaliseer. Temas en subtemas is geïdentifiseer. Die navorser het gebruik gemaak van Tesch se benadering tot tematiese analise van die kwalitatiewe data (Poggenpoel, 1998:343). Creswell (2013:182) gee die volgende stappe vir die analisering van kwalitatiewe data, maar verduidelik ook dat kwalitatiewe data-insameling en -analisering nie onafhanklike stappe is nie en dikwels interaktief met mekaar is:

- Data is georganiseer na werkbare teks.
- Elke transkripsie is deurgelees om 'n geheelbeeld te verkry. Notas is gemaak van gedagtes wat by die navorser opgekom het.
- Onderwerpe wat by mekaar pas, is saam gegroepeer.
- Beskrywing, klassifisering en data-omskakeling na kleurkodes en temas is uitgevoer (**Bylae 7**).
- Interpretering van data.
- Visuele verteenwoordiging van data op 'n swart bord.
- Ko-kodeerder: die navorser het vir 'n dag met die studieleiers saamgekom om temas en subtemas te bepaal.

5.2.9 Vertrouenswaardigheid

Volgens Botma *et al.* (2010:232) het vertrouenswaardigheid vier standaarde, naamlik waarheidsgetrouheid, neutraliteit, toepaslikheid en konsekwentheid.

Tabel 2: Vertrouenswaardigheid

Standaard	Strategie	Kriteria
Waarheidsgetrouheid	Geloofwaardigheid	Die navorser het reeds deur middel van dienslewering 'n verhouding met die deelnemers opgebou. Die studieleiers het gekyk of die transkripsies met die temas en subtemas ooreenkom.

Standaard	Strategie	Kriteria
Toepaslikheid	Oordraagbaarheid	Die metode van steekproefneming is duidelik omskryf. Voorsiening is gemaak vir twee fokusgroepe, waardeur dataversadiging bereik is. Die resultate is volledig beskryf in die finale verslag om te bepaal of die resultate oordraagbaar is.
Konsekwentheid	Vertroubaarheid	Etiese stappe is volledig uitgevoer. Kodering en herkodering is met behulp van studieleiers gedoen. Die navorser het van interne, sowel as eksterne eksaminatore gebruik gemaak om die voltooide navorsingsprodukt te eksamineer.
Neutraliteit	Bevestigbaarheid	Rou data en notas word vir rekorddoeleindes gestoor. Die inhoud is akkuraat gereflekteer.

6 LEEMTES

- Die lys skole uit die Lejweleputswa streek wat ontvang is van die Departement van Onderwys, het nie opgedateerde inligting bevat nie. Die navorser kon nie al die skole op die voorgestelde lys telefonies bereik nie.
- Slegs vroulike deelnemers het aan die studie deelgeneem, alhoewel die insluitingskriteria manlike onderwysers ingesluit het.
- Skole wat nie oor 'n funksionerende *ILST* beskik het nie, is uitgesluit.
- Die program kon slegs in Engels en Afrikaans aangebied word en daarom is onderwysers wat nie Engels- of Afrikaanssprekend is nie, uitgesluit.
- Weens die voorafgaande kan die bevindinge dus nie na die groter populasie onderwysers in Suid Afrika veralgemeen word nie.

7 BEGRIPSOMSKRYWING

7.1 Hantering van seksuele misbruik

Die HAT (1981:358) omskryf “hantering” as die handeling van hanteer. “Hanteer” word verduidelik as bestuur, beheer of regeer en beheer oor iets uitoefen (Longman HAT aanlyn: 2012).

Die “hantering van seksuele misbruik” kan dus gesien word as die uitoefening van beheer of die bestuur oor seksuele misbruik.

7.2 Laerskoolkind

Die *Nasionale Kurrikulumverklaring Graad R-12* is ’n beleidsverklaring vir leer en onderrig in skole (Department of Basic Education, 2011). Dit onderskei tussen die nasionale kurrikulumverklaring vir Graad R tot 9 en die nasionale kurrikulumverklaring vir Graad 10 tot 12 (*Nasionale Protokol vir Assessering*, 2012:iii).

Daar word na Graad R tot 9 verwys as “algemene onderrig en opleiding” (*general education and training*) en dit word as volg verder verdeel:

- grondslagfase, naamlik Graad R (*Reception*) tot Graad 3
- intermediêre fase (Graad 4 tot 6)
- senior fase (Graad 7 tot 9)

(Wikipedia: Department of Basic Education, South Africa).

Die administratiewe struktuur van die gewone skole in Suid-Afrika reflekteer nie die bogenoemde verdeling nie, maar vir historiese redes word daar verwys na primêre skole (Graad 1 tot 7, met of sonder Graad R) en hoërskole (Graad 8 tot 12). Die term “primêre skool” word afgewissel met die term “laerskool” (HAT, 1981:635; Longman HAT aanlyn: 2012) en verwys na ’n skool met leerlinge vanaf Graad R tot en met Graad 7. Primêre skole of laerskole beskik nie almal oor ’n Graad R-fasiliteit nie en Graad R kan ook in pre-primêre skole onderrig word (Wikipedia: Department of Basic Education, South Africa).

Die term laerskoolkind verwys dus na enige kind in 'n skool met leerlinge vanaf Graad R tot en met Graad 7.

7.3 Laerskoolonderwyser

“Onderwys” is die proses van onderrig en leer (Longman HAT aanlyn: 2012). 'n “Onderwyser” is 'n man of vrou wie se werk dit is om (gewoonlik in 'n skool) lesse in 'n vak te gee (Longman HAT aanlyn: 2012).

Gesien in die lig van die omskrywing van “laerskoolkind” word daar na die “laerskoolonderwyser” verwys as 'n onderwyser wat lesse in 'n vak gee vir kinders vanaf Graad R tot en met Graad 7.

7.4 Opleidingsprogram

“Opleiding” verwys na die handeling of proses van oplei. “Oplei” word beskryf as “om iemand te leer en wys hoe om iets te doen” (Longman HAT aanlyn: 2012).

“Program” verwys na die amptelike plan wat bedoel is om mense te help om iets te bereik (Longman HAT aanlyn: 2012).

7.5 Persepsies

Die HAT (1981:832) omskryf “persepsies” as die opneem van indrukke in die bewussyn en ook die resultaat daarvan om indrukke in die bewussyn op te neem.

7.6 Seksuele misbruik

Die *Criminal Law (Sexual Offenses and Related Matters) Amendment Act (32 of 2007)* (South Africa, 2007:25-27) se definisie van seksuele misbruik van 'n kind word as volg aangedui:

Sexual abuse occurs when any person engages a child (a person under the age of 18) with or without the consent of the child, in a sexual act. Sexual act is defined as an act of sexual penetration or an act of sexual violence. Sexual penetration can be seen as any form of sexual penetration to any extent whatsoever by genital organ, any part and/or object by any person into, or beyond, the genital organs, anus or mouth of another person.

Vanuit 'n psigo-sosiale konteks meld Faller (2003:19) dat die definisie van seksuele misbruik die volgende aspekte insluit: i) verskillende tipes seksuele gedrag, ii) onderskeid tussen misbruik en nie-misbruik handeling en iii) die patrone van seksuele misbruik. Aucamp *et al.* (2013:127) verwys na die volgende parameters vir die definieering van seksuele misbruik vanuit psigo-sosiale literatuur: i) gedrag waar eie seksuele plesier of bevrediging die oortreder se motivering is, ii) verskille in die status van die oortreder en die slagoffer en iii) 'n gebrek aan wedersydse toestemming.

Aucamp *et al.* (2013:132) is van mening dat seksuele misbruik 'n wetlike, sowel as 'n psigo-sosiale verskynsel is en dat die Suid-Afrikaanse konteks 'n meer geïntegreerde definisie regverdig. Seksuele misbruik word deur die outeurs as volg gedefinieer:

- Exposure of a child to sexually inappropriate stimuli, that can include but are not limited to sexual penetration, sexual violation and compelling a child to witness sexual acts (Criminal Law Sexual Offences Amendment Act 32 of 2007);
- where the behavior falls into the parameters defining sexual abusive behavior that includes lack of mutual consent, inequality and a sexualised motive;
- correlation of the characteristics of secrecy, helplessness, entrapment and eventual accommodation of abuse; and
- where the child's experience of abuse is shaped by traumagenic dynamics of traumatic sexualisation, betrayal, powerlessness and stigmatisation, resulting in symptoms of abuse-related trauma. The absence of trauma does not, however, mean that sexual abuse did not take place.

8 BEVINDINGS

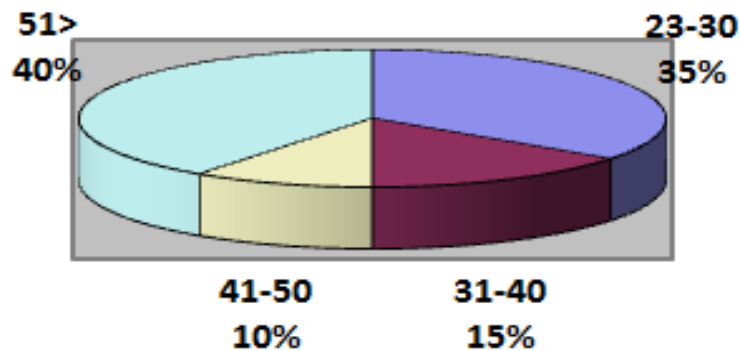
In hierdie afdeling word die deelnemers se profiele bespreek, gevolg deur die deelnemers se persepsies van die "Understanding the scope of child abuse"-program.

8.1 Profiel van deelnemers

8.1.1 Geslag van die deelnemers

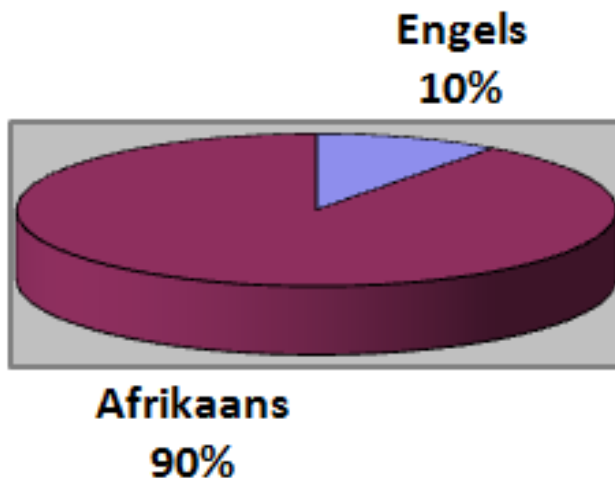
Twintig onderwysers het aan die fokusgroepe deelgeneem. Almal (100%) was vroulik.

8.1.2 Diagram 1: Ouderdom van deelnemers



Volgens Diagram 1 is dit duidelik dat die meeste deelnemers (40%) ouer as 51 jaar was.

8.1.3 Diagram 2: Taalvoorkeur



Volgens Diagram 2 het die meerderheid deelnemers (90%) 'n voorkeur vir Afrikaans gehad, aangesien die deelnemers by skole betrokke is waar Afrikaans die voertaal is.

8.1.4 Diagram 3: Jare ondervinding in die onderwys

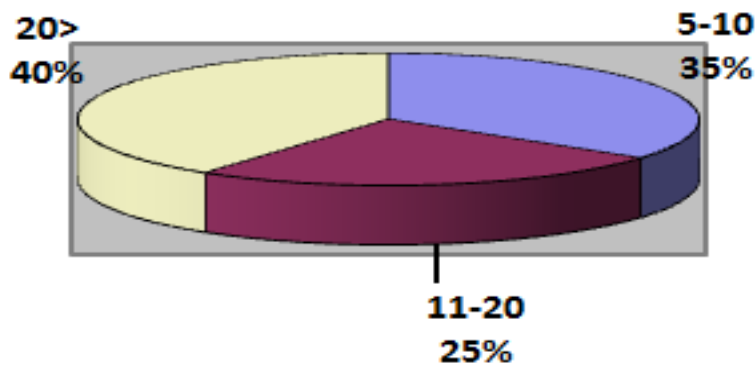


Diagram 3 wys dat die meerderheid deelnemers (40%) meer as 20 jaar ondervinding in die onderwys het. Dit was te wagte, aangesien deelnemers in leiersposisies was.

8.2 Persepsies van deelnemers oor die program

Na aanleiding van die twee fokusgroepgesprekke en die veldnotas, het die volgende vyf temas na vore gekom. Vier van hierdie temas het ook subtemas. Die bevindinge van die onderskeie fokusgroepe het ooreengestem. Direkte aanhalings van deelnemers word ook gereflekteer om die data te verryk.

Tabel 3: Temas

Tema 1: Algemene indruk van die program “Understanding the scope of child abuse”	
Tema 2: Manier van aanbieding	Subtema 1: Taalgebruik
	Subtema 2: Kleingroep
	Subtema 3: Dataprojektor
	Subtema 4: Interaksie
	Subtema 5: Aanbieder se kennis
Tema 3: Toepaslike kennis wat vanuit die program bekom is	Subtema 1: Kennis van seksuele misbruik
	Subtema 2: Wetlike aspekte
	Subtema 3: Normale seksuele ontwikkeling
	Subtema 4: Moontlike tekens en simptome van seksuele misbruik

	Subtema 5: Hantering van 'n kind se onthulling oor seksuele misbruik
	Subtema 6: Riglyne en stappe om seksuele misbruik te hanteer en aan te meld
Subtema 4: Professionele en persoonlike verryking	Subtema 1: Selfvertroue in die hantering van seksuele misbruik
	Subtema 2: Onthulling van seksuele misbruik
	Subtema 3: Begrip vir die kind wat seksueel misbruik word
	Subtema 4: Groepsgebondenheid van deelnemers
	Subtema 5: Persoonlike waarde vir deelnemer
Tema 5: Aanbevelings ten opsigte van die program	Subtema 1: Die aanbieder moet gespesialiseerd wees
	Subtema 2: Gevallestudies
	Subtema 3: Normale seksuele ontwikkeling
	Subtema 4: Video-insetsels
	Subtema 5: Opleiding in kleingroep
	Subtema 6: Deelnemers in een groep moet van dieselfde geslag wees
	Subtema 7: Voorgraadse opleiding vir laerskoolonderwysers
	Subtema 8: Opleiding vir ouers
	Subtema 9: Hindernisse in die kinderbeskermingstelsel moet aangespreek word

8.2.1 Tema 1: Algemene indruk van die program “Understanding the scope of child abuse”

- Die algemene en oorwegende indruk van die program was positief. Sommige deelnemers het dit as volg beskryf en ander het die opmerkings beaam:
“Ek dink in oorsig is dit ’n kort, interessante, feitlike hulpmiddel wat mens kan gebruik.”
“Baie insiggewend.”
“Voldoende.”
“Daar is niks wat ek sou uitgooi nie.”
“Definitief leersaam.”
“Prakties.”
“Ek dink regtig dis ’n goeie program.”
“Dit was vir my nou heerlik.”
“Voel meer voorbereid.”
- Daar was ’n deelnemer wat die program beleef het as ’n “opknapping van kennis” wat daarop dui dat sy voorheen kennis gehad het, maar dat sy ’n behoefte aan opvolgopleiding gehad het. ’n Ander deelnemer het die program vergelyk met ’n noodhulpkursus wat gereeld herhaal moet word om belangrike kennis en vaardighede op datum te hou.
- Deelnemers het van die “Understanding the scope of child abuse”- handleiding gehou en dit het hul behoefte aangespreek om ná afloop van die opleiding na ’n bron te kan terug verwys omdat die inligting vergeet word indien dit nie daagliks toegepas word nie.
- Deelnemers in beide groepe het ’n behoefte aan meer praktiese voorbeelde en gevallestudies uitgespreek. Die navorser verwys in meer detail na hierdie aspek in punt **8.2.5.3, Subtema 3**.

8.2.2 Tema 2: Manier van aanbieding

Hierdie tema verwys na die deelnemers se beleving van die aanbieding van die program en die wyse waarop inligting oorgedra is. Deelnemers het na verskeie aspekte van die aanbieding verwys en beduidend positiewe kommentaar gelewer. Daar was oor

die algemeen 'n positiewe beleving rondom die aanbieding van die program en die volgende temas is geïdentifiseer:

8.2.2.1 Subtema 1: Taalgebruik

Deelnemers was dit eens dat die taalgebruik van die aanbieding en die aanbieder op hulle vlak was en dat inligting en begrippe maklik verstaan kon word. Die volgende opmerkings is gemaak: *“maklike taal, nie te professioneel nie”, “jy gebruik terme wat ons elkeen verstaan, dis nie te hoogdrawend nie”* en *“ons voel nie jy is op daai vlak en ons ploeter hier onder rond nie”*.

Die feit dat die deelnemers met die taalgebruik kon identifiseer, het bygedra tot hulle gemak en aktiewe deelname aan die fokusgroepgesprek, sonder om blootgestel te voel. Een deelnemer het in reaksie op die taalgebruik genoem dat *“as jy 'n vraag vra, klink dit nie ‘stupid’ nie”*.

8.2.2.2 Subtema 2: Kleingroep

Al die deelnemers het die aanbieding van die program binne kleingroep verband as positief beleef. Daar was 'n beduidende opinie vanuit beide groepe dat die opleiding en die inligting by soveel moontlik persone moet uitkom, maar weens die aard van die sensitiwiteit van die onderwerp, moet die opleiding in kleiner groepe geskied. 'n Versoek van een deelnemer lui as volg: *“Julle moet dit dalk net so klein hou. Hou dit kleingroepies.”* Die fokusgroep het, soos reeds genoem, uit 10 deelnemers per groep bestaan.

Deelnemers was van die opinie dat die interaksie ook deur die grootte van die groep beïnvloed sou word en weens 'n behoefte om vrae te kan vra sonder om blootgestel te voel, is 'n kleingroep verkies. Opinies word as volg gereflekteer: *“dis so 'n sensitiewe onderwerp”* en *“ek het van die kleingroep gehou; as jy 'n vragie het, kan jy dadelik 'n antwoord kry”*. 'n Deelnemer het in reaksie daarop genoem dat sy veiliger in die kleingroep gevoel het.

8.2.2.3 Subtema 3: Dataprojektor

’n Power-Point-aanbieding van die program se inligting word ingesluit by die opleidingsmateriaal vir die aanbieding van die program. Tydens die tweede fokusgroeponderhoud het die dataprojektor wat beskikbaar gestel is, nie gewerk nie, met die gevolg dat slegs die handleiding tydens die aanbieding van die tweede opleidingsessie benut is. Die deelnemers het tydens die fokusgroepbespreking gemeld dat hulle die aanbieding van die program sonder die dataprojektor verkies het, aangesien dit die interaksie, waaraan hulle ’n groter behoefte gehad het, vergemaklik het. Deelnemers se opmerkings het die volgende ingesluit: *“jy sou die interaksie weggevat het”*, *“dit sou die interaksie heeltemal weggevat het”* en *“dan gaan ons nie vrae vra nie”*.

Een deelnemer het genoem dat sy wel deur ’n visuele aanbieding gestimuleer word, maar dat die aanbieding sonder die dataprojektor nie vir haar ’n probleem was nie weens die feit dat sy ’n handleiding ontvang het.

Die navorser het waargeneem dat die interaksie tussen die deelnemers in die twee afsonderlike groepe tydens die opleidingsprogram duidelik verskil het. Die interaksie tussen die tweede groep, waar die dataprojektor ontbreek het, is deur groter gemak gekenmerk. Die navorser was instaat om meer oogkontak met die deelnemers te maak en die navorser is van mening dat dit bygedra het tot ’n gemaklike en veilige atmosfeer wat interaksie bevorder het.

8.2.2.4 Subtema 4: Interaksie

Daar is reeds melding gemaak van die feit dat die deelnemers ’n behoefte aan interaksie gehad het en dat die interaksie as positief en toepaslik beleef is. Een deelnemer het haar as volg uitgespreek: *“Die onderwerp is van so ’n aard dat jy dit nie formeel-styf kan aanbied nie; ons moet daarvoor praat want elkeen van ons het ’n ander ervaring.”* Deelnemers het by herhaling genoem dat hulle die vrymoedigheid gehad het om aan interaksie deel te neem. Easterbrooke en Vignoles (2013:456) bevestig dat daar ’n groter moontlikheid van interaksie bestaan in groepe wat relatief klein en eksklusief is.

Die navorser het waargeneem dat die deelnemers se behoefte aan interaksie aangesluit het by 'n behoefte aan emosionele ontlading. Verskeie deelnemers het by herhaling van die vraag en onderwerp afgedwaal en oor hulle eie persoonlike ervarings gepraat rakende voorvalle binne skoolverband, en moes teruggelei word na die aanvanklike vraag. Die inhoud van hulle ervarings was aan sterk emosionele belewenisse gekoppel.

8.2.2.5 Subtema 5: Aanbieder se kennis

Weens die behoefte aan interaksie, het daar by herhaling vrae onder deelnemers ontstaan. Deelnemers se beleving rakende die beantwoording van hulle vrae was positief. Sommige van die deelnemers se opmerkings was as volg: *“want as jy 'n vraag vra, moet daai persoon kan antwoord”* en *“jy kon dadelik vir ons 'n antwoord gee”*. Die deelnemers het ook verder uitgebrei. In reaksie op hierdie behoefte word dit aanbeveel dat die aanbieder van die program gespesialiseerde kennis en ondervinding aangaande die gebied van seksuele misbruik moet hê. Hierdie aspek sal aandag geniet in paragraaf **8.2.5, Tema 5**.

8.2.3 Tema 3: Toepaslike kennis wat vanuit die program bekom is

Literatuur dui by herhaling aan dat kennis van seksuele misbruik (Goldman, 2010:292), kennis van wetlike verpligtinge (Goldman & Grimbeek, 2008a:294; 2008b:234; 2011:4), kennis van hoe om 'n onthulling van seksuele misbruik te hanteer (Hawkins & McCallum, 2001:1617) en kennis van tekens en simptome van seksuele misbruik (Goldman & Grimbeek, 2011:4) by die opleiding van onderwysers ingesluit behoort te word.

Inligting vanuit die twee fokusgroepbesprekings het nou ooreengestem met die riglyne wat vanuit die literatuur geïdentifiseer is en wat in 'n opleidingsprogram ingesluit behoort te word. Die volgende temas reflekteer die kennis waaraan die deelnemers behoefte gehad het en wat ook tydens die opleidingsessies aangespreek is:

8.2.3.1 Subtema 1: Kennis van seksuele misbruik

Vanuit die probleemstelling is reeds verwys na Goldman (2010:292), Goldman en Grimbeek (2008b:234) en Goldman en Grimbeek (2011:16) wat bevind het dat kennis van seksuele misbruik by die opleiding van onderwysers ingesluit behoort te word. Schols *et al.* (2013:6) bevestig dat kennis 'n belangrike aspek is by die identifisering van die misbruik van kinders.

McNiel (2008:14) verwys na 'n opleidingsprogram genaamd "Stewards of Children" wat deur Suid-Carolina, Verenigde State van Amerika, se Departement van Onderwys van stapel gestuur word om onderwysers en werknemers van 'n skool op te lei om seksuele misbruik van leerlinge waar te neem. Ongepubliseerde navorsing wat deur Trisha-Folds Bennet gedoen is rakende die impak van die bogenoemde program, het bevind dat die kennis wat die deelnemers opgedoen het oor seksuele misbruik, een van die elemente is waaraan deelnemers die meeste waarde geheg het (Bennet, 2005).

Tydens die fokusgroepbespreking, het deelnemers gemeld dat daar 'n beduidende toename in hulle kennis rakende seksuele misbruik in die volgende areas was:

- Kennis en begrip van seksuele aanvoering (*grooming*). Een deelnemer het gemeld: "*Ek het gehou van daai deel oor 'grooming'.*" Verskeie deelnemers het dit beaam en bevestig dat die begrip nie aan hulle bekend was nie, maar dat dit waardevolle kennis is ten opsigte van hulle begrip van seksuele misbruik.
- Kennis en begrip van 'n kind se belewing van seksuele misbruik en veral die internalisering van skuldgevoelens. Deelnemers het onder meer gesê: "*Ek het meer begrip vir die kind*", "*Just how the child handles abuse*" en "*I had a lightbulb moment when you say exactly why they feel guilty*".
- 'n Toename in begrip vir reaksies op die onthulling van 'n kind. Deelnemers meld ook, in aansluiting hierby, begrip vir die feit dat ontoepaslike reaksies 'n verdere negatiewe effek op die kind se belewing van die seksuele misbruik en dus op verdere onthullings het:
"*Jy moet bedag wees daarop dat jy nie so (geskok) reageer nie*";
"*That if I now question the child they might loose information*" en
"*That the child can feel something for that person (oortreder)*".

8.2.3.2 Subtema 2: Wetlike aspekte

Deelnemers het waarde geheg aan inligting rakende die wetlike aspekte van seksuele misbruik en verpligte aanmelding. Goldman en Grimbeek (2008a:294; 2008b:234 & 2011:4) is dit eens dat die opleiding van onderwysers kennis oor hulle wetlike verpligting om seksuele misbruik aan te meld, moet insluit.

Die volgende wette is relevant ten opsigte van die verpligting om seksuele misbruik aan te meld en word kortliks in die program uiteengesit:

- *Criminal Law Sexual Offence and Related Matters Amendment Act 32 of 2007*
- *Children's Act 38 of 2005*
- *Films and Publications Act 65 of 1996*

Deelnemers het hulself herhaaldelik uitgespreek oor die waarde van bogenoemde inligting en oor die feit dat hulle op grond van 'n redelike vermoede 'n klag mag lê. Laasgenoemde, sowel as die wetlike verpligting om aan te meld, is aangedui as 'n aspek waaroor daar baie onduidelikheid en onsekerheid bestaan het, maar wat deur die program aangespreek is. Een deelnemer het die volgende aangedui: *"I am very glad that I am more informed about the acts."*

8.2.3.3 Subtema 3: Normale seksuele ontwikkeling

Een deelnemer het gemeld dat sy waarde geheg het aan die inligting rakende normale seksuele ontwikkeling. Dit het aangesluit by die inligting rakende tekens en simptome van seksuele misbruik en hoe om dit te onderskei van normale seksuele ontwikkeling.

8.2.3.4 Subtema 4: Moontlike tekens en simptome van seksuele misbruik

Goldman (2010:289) en Goldman en Grimbeek (2011:4) beveel aan dat opleiding onder andere moet fokus op tekens en simptome van seksuele misbruik. In 'n studie deur Karadag *et al.* (2014:14) in Turkeye, is bevind dat onderwysers wat opleiding ontvang het in die hantering van kindermishandeling, meer in staat was om moontlike tekens en simptome van kindermishandeling te identifiseer in vergelyking met onderwysers wat nie voorheen opleiding gehad het nie. Dieselfde beginsel behoort van toepassing te

wees in die geval waar tekens en simptome van seksuele misbruik geïdentifiseer moet word.

Deelnemers het gemeld dat hulle 'n behoefte gehad het aan die inligting rondom tekens en simptome van seksuele misbruik en dat dit duidelik deur die program aangespreek is. Een deelnemer het verduidelik dat die media haar verwar aangaande tekens en simptome van seksuele misbruik, maar dat die program dit vir haar duidelik gemaak het.

Deelnemers het ook bewus geword van die feit en insig gereflekteer dat daar nie altyd tekens en simptome van seksuele misbruik waargeneem kan word nie. Hierdie kennis was ook vir hulle van waarde.

8.2.3.5 Subtema 5: Hantering van 'n kind se onthulling oor seksuele misbruik

Daar is tydens die probleemstelling verwys na Collings (2007:769), Kenny *et al.* (2008:48) en Hawkins en McCallum (2001:1617) wat aanbeveel dat onderwysers opgelei moet word om toepaslik op 'n kind se onthulling van misbruik te reageer. Volgens die deelnemers is hulle behoefte aan sodanige opleiding aangespreek en hulle het bevestig dat dit in belang van die kind sal wees as elkeen van hulle kollegas hieroor ingelig kan wees.

Deelnemers het bevestig dat hulle voor die opleiding onseker was hoe om 'n onthulling van seksuele misbruik te hanteer, maar nou meer sekerheid daarvoor het. Die inligting wat bekom is, sal hulle help om die toepaslike verbale en emosionele reaksie te gee tydens die onthulling. Deelnemers se opmerkings sluit in:

“As die kind met jou kom praat, weet jy nou wat om te sê en wat om nie te sê nie”;

“Dis praktiese raad van hoe ek met kinders moet praat: ek gaan nie emosioneel betrokke raak nie”;

“Ek gaan nie oorreageer nie”; en

“Jy moet bedag wees dat jy nie geskok reageer nie”.

’n Deelnemer het erken hoe sy weens ongemak en skok op die onthulling van seksuele misbruik dikwels emosioneel en ontoepaslik gereageer het. *“n Mens is gewoon om geskok te wees en outomaties wys jy dit dalk.”* Sy meld verder dat die opleiding haar gehelp het om meer van haar reaksies bewus te wees en dus sal help om haar meer beheer oor haar emosionele reaksie te laat uitoefen.

8.2.3.6 Subtema 6: Riglyne en stappe om seksuele misbruik te hanteer en aan te meld

Deelnemers was dit eens dat die program ’n behoefte aan kennis rondom die riglyne en stappe om seksuele misbruik te hanteer en aan te meld, aangespreek het. Een deelnemer het gemeld dat sy voor die program nie geweet het watter kanale om te volg nie, sou sy gekonfronteer word met seksuele misbruik in die skool. Van der Schyff (2009:58) bevestig dat onderwysers ’n behoefte het aan aanmeldingsriglyne om kinders, wat seksuele misbruik onthul, te help.

Deelnemers het die inligting rakende die aanmeldingsriglyne as effektief beleef en het hulself soos volg uitgespreek:

“Ek hou baie van die stappe, want as jy in die situasie is, dan weet jy nie altyd ‘tree ek nou reg op nie’”; en

“Ek sal dit met meer selfvertroue hanteer omdat ek weet wat om te doen. Ek het die stappe en ek gaan hiérdie (met verwysing na een van die stappe) ding doen”.

Dit wil dus voorkom of riglyne en stappe emosionele waarde het in die sin dat dit bydra tot sekerheid en selfvertroue om die konfronterende taak van aanmelding uit te voer.

8.2.4 Tema 4: Professionele en persoonlike verryking

Deelnemers het, naas die kennis en inligting wat hulle vanuit die program ontvang het, sekere voordele rakende hulle belewenis as onderwyser en as ouer gerapporteer. Dit word soos volg uiteengesit:

8.2.4.1 Subtema 1: Selfvertroue in die hantering van seksuele misbruik

Deelnemers het 'n toename in selfvertroue beleef na aanleiding van die kennis wat hulle tydens die program opgedoen het.

“n Mens is kalmer as jy weet wat om te doen, as jy weet dit wat jy doen, is reg.”

“Ek sal dit met meer selfvertroue hanteer omdat ek weet wat om te doen.”

“I know exactly what strategy. I feel more confident.”

Goldman en Grimbeek (2008a:294) verwys na 'n tekort aan selfvertroue wat een van die redes is waarom seksuele misbruik nie deur onderwysers aangemeld word nie. 'n Toename in kennis en gevolglik selfvertroue behoort 'n toename in aanmeldings tot gevolg te hê. Een deelnemer het laasgenoemde bevestig en gemeld: *“Jy moet selfvertroue hê om te gaan aanmeld.”*

8.2.4.2 Subtema 2: Onthulling van seksuele misbruik

Ter aansluiting by die vorige paragraaf, het deelnemers ook gemeld dat die kennis wat opgedoen is hulle meer voorbereid laat voel op die moontlikheid om met seksuele misbruik of die onthulling daarvan gekonfronteer te word. In reaksie hierop het 'n deelnemer gesê: *“Jy het meer sekerheid.”*

Goldman en Grimbeek (2011:16) meld ook dat onderwysers verkies om nie seksuele misbruik te hanteer nie vanweë die feit dat seksuele misbruik baie konfronterend is. 'n Onderwyser wat weens voldoende kennis meer voorbereid voel, behoort dus seksuele misbruik en die onthulling daarvan as minder intens te beleef. 'n Toename in die aanmelding van seksuele misbruik behoort, soos in die geval van selfvertroue, toe te neem.

8.2.4.3 Subtema 3: Begrip vir die kind wat seksueel misbruik word

Deelnemers het, soos reeds gemeld, kennis opgedoen wat hulle begrip vir die kind wat 'n slagoffer van seksuele misbruik is, verhoog het. Begrip vir die kind wat seksueel misbruik word, het waarde toegevoeg tot die feit dat onthullings van seksuele misbruik beter hanteer sal word. Dit sluit ook aan by die vorige paragrawe (8.2.4.1 en 8.2.4.2)

dat selfvertroue deur middel van kennis toegeneem het en dat deelnemers ook nou meer voorbereid voel op onthullings van seksuele misbruik.

8.2.4.4 Subtema 4: Groepsgebondenheid van deelnemers

’n Mate van groepsgebondenheid is by deelnemers waargeneem. Groepsgebondenheid, of kohesie, verwys na ’n gevoel van aangetrokkenheid tot sekere lede van die groep of tot die groep self en die krag van bande wat deelnemers aan mekaar verbind (Forsyth, 2006:14).

Een deelnemer het waarde geheg aan die feit dat deelnemers oor skoolgrense heen ervarings rakende seksuele misbruik en ontoepaslike gedrag met mekaar kon deel. Die waarde was vir haar daarin geleë dat sy as onderwyser verligting ervaar het uit die kennis dat insidente van ontoepaslike en geseksualiseerde gedrag nie slegs net in haar werksomgewing plaasvind nie. Sy het tydens die opleiding gebondenheid ervaar weens ander deelnemers wat ervarings gedeel het. ’n Ander deelnemer het verwys na die “*gemeenskaplikheid*” wat sy in die groep beleef het, in teenstelling met ongemak by haar skool om oor insidente van seksuele misbruik te praat.

Dit is die navorser se waarneming dat deelnemers die groepsituasie aangewend het om emosioneel te ontlaai. Soos gemeld in **8.2.2.4 (Subtema 4: Interaksie)**, het deelnemers by herhaling afgedwaal van die vraag of onderwerp wat ter sprake was en op emosioneel belaaide wyse inligting gedeel rondom insidente by hulle eie skool.

Die voorafgaande sluit aan by die feit dat die onderwerp van seksuele misbruik sensitief en konfronterend van aard is en dat daar daarom ’n behoefte is om in ’n veilige en gestruktureerde omgewing te ontlaai. Soos reeds genoem, het ’n deelnemer gemeld: “*Ons moet daarvoor praat, want elkeen van ons het ’n ander ervaring.*” Hierdie veilige omgewing sluit in dat deelnemers dieselfde behoeftes het en dat die behoeftes aangespreek word.

8.2.4.5 Subtema 5: Persoonlike waarde vir deelnemer

Sekere deelnemers was onderwysers, sowel as ouers met jong kinders, en het ervaar dat die inligting in hulle persoonlike omgewing met hulle kinders toegepas kan word. Een deelnemer het gemeld: *“maar nou voel dit vir my ek weet ook nou waar om die lyn te trek met my eie kinders.”* Deelname aan die program het dus nie alleen waarde toegevoeg tot die deelnemers se rol as onderwyser nie, maar ook toerusting gebied wat hulle in 'n hoedanigheid as ouer bemagtig het.

8.2.5 Tema 5: Aanbevelings ten opsigte van die program

Tydens **Tema 1** is gemeld dat die deelnemers die program as oorwegend positief beleef het. Vanuit die fokusgroepbesprekings was daar onderskeidelik voorstelle en aanbevelings om sekere aspekte dieselfde te hou, dus nie te verander nie, maar versoeke is ook gerig om sekere aspekte uit te brei. Nege subtemas is geïdentifiseer. Subtema 1 tot 6 handel oor aanbevelings ten opsigte van dit wat relevant is tot die program se inligting en aanbieding. Subtema 7 tot 9 handel oor aanbevelings wat vir die deelnemers belangrik was rakende die implementering van die inligting en die uitvoering van hulle wettlike verpligting wat vanuit die program genoodsaak word.

8.2.5.1 Subtema 1: Die aanbieder moet gespesialiseer wees

Soos reeds gemeld in **8.2.2.5 (Subtema 5: Aanbieder se kennis)**, het deelnemers waarde geheg aan die feit dat hulle vrae tydens die aanbieding van die program beantwoord is. In hierdie konteks het deelnemers aanbeveel dat die aanbieder gespesialiseer moet wees in die onderwerp van seksuele misbruik en die forensiese veld, sodat kennis effektief oorgedra kan word, voorbeelde en gevallestudies gegee kan word en vrae beantwoord kan word.

Een deelnemer het gemeld: *“Die aanbieder moet kennis hê”* en in reaksie daarop meld die volgende deelnemers: *“want as jy 'n vraag het, moet daai persoon kan antwoord”* en *“ek wil amper sê hy moet in daai afdeling spesialiseer”*, met verwysing na die forensiese veld. Dieselfde behoefte het ook na vore gekom tydens die studie van Schols *et al.* (2013:16). Volgens hulle heg onderwysers waarde aan opleiding deur 'n professionele

persoon met ervaring in die hantering van sake van beweerde kindermishandeling om die realiteit daarvan te reflekteer.

Volgens Aucamp (2014), die eienaar van die “Understanding the scope of child abuse”-program, moet die aanbieder ’n persoon wees wat onder andere kundig is oor sake aangaande seksuele misbruik, maar kennis van ’n terapeutiese proses en wetgewing rakende seksuele misbruik is ook noodsaaklik. Kennis van wetgewing sluit ’n kennisbasis in van die prosesse wat gevolg word in die forensiese ondersoek en ook binne welsynsorganisasies. Aucamp meld verder dat opleiding in die forensiese praktyk ’n goeie begin is ter voorbereiding van die aanbieding van die program aan onderwysers, maar dat geïntegreerde kennis nodig is om deelnemers se vrae te kan beantwoord.

8.2.5.2 Subtema 2: Gevallestudies

Deelnemers het baie waarde geheg aan voorbeelde waarna verwys is tydens die opleidingsprogram, maar het gevoel dat hulle meer voordeel uit die program sou trek indien daar meer voorbeelde en gevallestudies was. In Schols *et al.* (2013:16) word hierdie behoefte ook erken.

Een deelnemer het verduidelik dat sy ’n behoefte aan gevallestudies het wat verduidelik hoe ’n onderwyser in ’n sekere situasie opgetree het, watter tekens en simptome by die kind waargeneem is en wat die uitkoms van die ondersoek en vervolging was. In reaksie daarop het ’n ander deelnemer gemeld dat gevallestudies die inligting meer toepaslik maak en ook dat dit teorie en praktyk integreer.

Daar is waarde in gevallestudies, maar volgens Aucamp (2014) moet daarteen gewaak word dat deelnemers op grond van gevallestudies sal veralgemeen. By die voorkoms van seksuele misbruik moet daar juis geïndividualiseer word. Sy beveel aan dat die aanbieder oordeelkundige voorbeelde en gevallestudies vanuit haar eie ervaring en praktyk moet voorsien.

8.2.5.3 Subtema 3: Normale seksuele ontwikkeling

Een deelnemer het gemeld dat sy 'n behoefte aan meer inligting oor ouderdomstoepaslike seksuele gedrag het. Aucamp (2014) erken die waarde van kennis oor normale seksuele ontwikkeling vir die onderwyser. Sy stel voor dat 'n tabel van normale seksuele ontwikkeling as bylae by die programhandleiding aangeheg word. Onderwysers kan die inligting op hul eie tyd bestudeer en dit hoef dan nie addisionele tyd gedurende die aanbieding van die program in beslag te neem nie.

8.2.5.4 Subtema 4: Video-insetsels

Ter aansluiting by die behoefte aan gevallestudies en meer praktiese voorbeelde, het een deelnemer aangedui dat sy 'n behoefte het aan persoonlike getuienisse van slagoffers van seksuele misbruik en hulle ervarings rakende seksuele misbruik. Dit kan in die vorm van 'n video-insetstel tydens die program aangebied word. Haar rede was: *“It would help me to hear the word myself and exactly how they were groomed.”* In Schols *et al.* (2013:6) se navorsing, waarby onderwysers ingesluit is, word video-insetsels of getuienisse van persone wat slagoffers van misbruik was, ook versoek.

In die “Stewards of children”-program word daar gebruik gemaak van video-insetsels van getuienisse van onder andere volwassenes wat slagoffers was van seksuele misbruik. Hierdie video-insetsels van slagoffers se perspektiewe was ook een van die areas wat die grootste impak op deelnemers gehad het tydens hulle blootstelling aan die bogenoemde program (Bennet, 2005).

Aucamp (2014) is van mening dat afgesien van etiese implikasies, 'n gepaste video-insetstel van 'n slagoffer van seksuele misbruik moeilik bekombaar sal wees. Indien dit bekom kan word, behoort dit van waarde te wees om een of twee kort insetsels in te werk.

8.2.5.5 Subtema 5: Opleiding in kleingroep

Daar is reeds in paragraaf **8.2.2.2 (Subtema 2: Kleingroep)** na deelnemers verwys wat die kleingroep as positief beleef het weens die voordeel van interaksie. Daar is ook melding gemaak van die feit dat die onderwerp sensitief is en dat deelnemers verkies

om seksuele misbruik in kleingroepe te bespreek. Deelnemers het in die lig van bogenoemde aanbeveel dat die opleiding in kleingroepe moet geskied.

Aucamp (2014) stem saam dat dit meer effektief is om die opleiding in groepe van 10 tot 12 deelnemers aan te bied, maar noem dat dit nie altyd prakties moontlik is nie. Personeelgroepe van skole wat die opleiding ontvang, bestaan dikwels uit meer as 12 lede.

8.2.5.6 Subtema 6: Deelnemers in een groep moet van dieselfde geslag wees

In reaksie op die feit dat seksuele misbruik 'n sensitiewe onderwerp is, het een deelnemer gemeld dat mans en vrouens nie saam in een groep die opleiding moet ondergaan nie, waarmee die ander deelnemers saamgestem het. In die ander fokusgroep het deelnemers benadruk dat dit van belang is dat hulle manlike kollegas die opleiding moet deurloop, maar ook verkies dat mans en vrouens die opleiding apart sal bywoon.

Volgens Aucamp (2014) dui die behoefte aan een-geslag groepe op deelnemers se eie ongemak en is dit nie noodwendig negatief om groepe te hê waarby beide geslagte ingesluit word nie. Weens die samestelling van skole se personeel bestaan groepe dikwels slegs uit dames, maar in die geval waar opleiding vir ouers aangebied word, beleef Aucamp 'n ander dinamika. Manlike deelnemers vra vrae en gee insette wat verskil van groepe wat slegs uit vroulike deelnemers bestaan. Aucamp (2014) meld verder dat in die geval van gemengde groepe, dit wel van belang is dat die aanbieder self gemaklik met die inligting is en dit dienooreenkomstig aan deelnemers sal oordra.

8.2.5.7 Subtema 7: Voorgraadse opleiding vir laerskoolonderwysers

Deelnemers het by herhaling daarop klem gelê dat hulle tydens voorgraadse opleiding reeds die inligting sou wou ontvang en verder aanbeveel dat hierdie opleiding 'n voorvereiste vir voorgraadse opleiding moet wees. Volgens Goldman (2010:292) is dit "essential that pre-service primary school student teachers be provided with the necessary courses in sexual abuse and mandatory reporting to help prepare them for

the realities of the contemporary school and classroom”. Een deelnemer het gemeld: *“Ek wens hulle wil dit vir beginner-onderwysers gee”,* gevolg deur *“dit moet ’n vereiste wees”.* ’n Deelnemer uit die ander groep het gemeld: *“Ek is jammer ek het dit nie al vroeër in my loopbaan geleer nie.”* Goldman en Grimbeek bevestig in ’n volgende artikel dat studente-onderwysers ’n behoefte het aan opleiding in die wetlike verpligting om te rapporteer, beleid en prosedures (Goldman & Grimbeek, 2014:8).

Aucamp (2014) meld dat sy gewoonlik dieselfde behoeftes en opmerkings tydens die aanbieding van die program aan onderwysers kry. Sy dra nie kennis van soortgelyke opleiding in huidige voorgraadse opleiding nie.

8.2.5.8 Subtema 8: Opleiding vir ouers

Weens die feit dat deelnemers groot waarde aan die inligting vanuit die program geheg het en dikwels die resultate van ouers se hantering van kinders waarneem, het die deelnemers hierdie of soortgelyke opleiding vir ouers as noodsaaklik beskou. Kenny *et al.* (2008:44) verwys na die waarde van ouerbetrokkenheid, in samewerking met onderwysers, in die geval waar kinders onderrig word in persoonlike veiligheid en toepaslike aanraking. Waar ouers en onderwysers vanuit dieselfde kennisbasis oor seksuele misbruik werk, het dit dus meer waarde ten opsigte van die voorkoming van seksuele misbruik.

Dit is Aucamp (2014) se beleving dat in die geval waar onderwysers die program deurloop het, dit dikwels daartoe lei dat dieselfde skool ook ’n geleentheid vir ouers bied om dieselfde program te deurloop. Sy is van mening dat waar ouers en onderwysers met dieselfde kennis rakende seksuele misbruik toegerus word, dit die voorkoming van seksuele misbruik tot gevolg sal hê.

8.2.5.9 Subtema 9: Hindernisse in die kinderbeskermingstelsel moet aangespreek word

Een groep het afgesluit met die opmerking dat alhoewel die kennis waardevol en toepaslik is, daar steeds hindernisse is in die uitvoering van hulle wetlike verpligting, aangesien rolspelers in die kinderbeskermingstelsel soos polisiebeamptes en

maatskaplike werkers nie altyd op aanmeldings reageer nie. Een deelnemer het tereg aangedui: “*Ek wil die kind help, maar my hande is afgekap.*” Daar was ook ’n deelnemer wat genoem het: “*Jy gee ons nou al hierdie stappe en dan volg ons die stappe, dan kom ons by die polisie ... ’n doodloopstraat.*”

Deelnemers het ook beleef dat maatskaplike werkers nie toepaslik opgelei is nie en dat daar ’n tekort aan gespesialiseerde dienste is. Dit is die deelnemers se waarneming dat kinders as gevolg hiervan nie beveilig word nie, dat daar nie dienste aan die gesin of kind gelewer word nie en dat klagtes nie ondersoek word nie. Literatuur sluit by hierdie frustrasie van deelnemers aan.

Schols *et al.* (2013:7) verwys na soortgelyke belewenisse van onderwysers in Nederland wat ’n wantroue in die land se welsynsistiem het na aanleiding van die voorkoms van waglyste, dienste wat nie verder gelewer word nie, burokrasie, vae kommunikasie, gebrekkige opvolg van aanmeldings en ’n vertraging in die lewering van versorgingsdienste. Dit is die outeurs se bevinding dat statutêre regulasies alleen nie voldoende ondersteuning aan professionele persone bied tydens die aanmeldingsproses van misbruik van kinders nie (Schols *et al.*, 2013:13).

Tydens ’n studie wat met onderwysers in Jordanië gedoen is, is bevind dat onderwysers se tekort aan vertroue in die kinderbeskermingsdienste hulle negatief beïnvloed het jeens aanmelding van kindermishandeling en verwaarlosing (Fayez *et al.*, 2014:1496).

’n Studie wat deur Nqwenya en Botha (2012:218) met maatskaplike werkers in die departement van maatskaplike ontwikkeling in Johannesburg gedoen is, het bevind dat maatskaplike werkers beleef dat kliënte, sowel as persone uit ander professies, vertroue in hulle (die maatskaplike werkers) verloor as gevolg van swak dienslewering. Swak dienslewering word, volgens die deelnemers van die studie, veroorsaak deur verskeie faktore buite die maatskaplike werkers se beheer.

Die hindernisse wat onderwysers beleef tydens die aanmelding van onder andere seksuele misbruik, kring wyer uit as net die plaaslike dienssektor, maar dit bly ’n

belangrike aspek wat aandag moet geniet in die uitvoering van hulle wetlike verpligting om te rapporteer as agente vir die beste belang van die kind.

Aucamp (2014) beveel aan dat die aanbieder van die opleidingsprogram, in 'n poging om samewerking met die kinderbeskermingstelsel te bevorder, 'n lid van die plaaslike welsynsorganisasie of departement van maatskaplike ontwikkeling by die opleidingsessie moet betrek. Die doel hiervan is om geleentheid aan die onderwysers te bied om 'n persoonlike verwysing te bekom, vrae aan die persoon te rig en terselfdertyd sal die persoon ook waardevolle inligting vanuit die program ontvang.

In die geval waar daar geen samewerking vanaf 'n maatskaplike werker of organisasie verkry word nie, bemagtig die *Children's Act (38 of 2005)* (South Africa, 2005) 'n minderjarige kind wat 'n saak wil aanmeld of 'n klag wil lê, om die kinderhof direk te nader. In so 'n geval moet die minderjarige deur 'n volwassene vergesel word, wat 'n onderwyser kan insluit.

9 GEVOLGTREKKING

- Die deelnemers se persepsies van die program was beduidend positief. Hulle was dit oorwegend eens dat die inligting toepaslik vir hulle werksaamhede met die laerskoolkind is.
- Die wyse waarop die program aangebied is, is as positief beskou, met verwysing na die taalgebruik, die voordeel van die interaksie, die feit dat die aanbieder 'n kenner was en vrae kon antwoord, en dat die opleiding in 'n kleingroep geskied het. Deelnemers in die tweede groep het die afwesigheid van die dataprojektor as positief beleef, aangesien die dataprojektor die gemaklike interaksie moontlik kon inhibeer.
- Die kennis wat ingewin is, het ooreengestem met riglyne uit die literatuur vir opleiding aan onderwysers in die hantering van seksuele misbruik. Deelnemers het waarde geheg aan inligting rondom kennis van seksuele misbruik, wetlike aspekte, tekens en simptome van seksuele misbruik, normale seksuele ontwikkeling, die hantering van 'n kind se onthulling van seksuele misbruik, asook riglyne en stappe in die hantering en aanmelding van seksuele misbruik.

- Die kennis wat deelnemers opgedoen het, het bykomstige professionele en persoonlike verryking tot gevolg gehad. Deelnemers het 'n toename in selfvertroue vir die hantering van seksuele misbruik beleef en ook meer voorbereid gevoel op die hantering van 'n kind se onthulling daarvan. Ter aansluiting hierby, het deelnemers 'n toename in begrip beleef vir die kind wat seksueel misbruik word. Die deelnemers het waarde geheg aan groepsgebondenheid en die feit dat daar ruimte was om te ontlaai. Daar was ook waarde daarin vir deelnemers wat ouers is en die inligting op hulle eie kinders kan toepas.
- Vanuit deelnemers se persepsies is die volgende aanbevelings ten opsigte van die program gemaak: die aanbieding van die program in kleingroep en een-geslag opset moet behou word, alhoewel dit nie altyd prakties uitvoerbaar is nie; die aanbieder moet 'n kenner wees op die gebied van seksuele misbruik; meer gevallestudies en voorbeelde moet ingewerk word; en meer inligting rakende normale sekuele ontwikkeling moet verskaf word.
- Aanbevelings van deelnemers wat die implementering van die inligting en die uitvoering van hulle wetlike verpligting om aan te meld sal bevorder, het die volgende ingesluit: inligting, soos in die program vervat, behoort reeds by voorgraadse opleiding van onderwysers ingesluit te word; ouers behoort dieselfde opleidingsprogram te deurloop; en die kinderbeskermingstelsel behoort meer effektief te reageer op aanmeldings van seksuele misbruik sodat die beste belang van die kind werklik aandag sal geniet.

10 AANBEVELINGS

10.1 Aanbevelings ten opsigte van die program

Gebaseer op die navorsingsbevindinge, word verskeie praktiese aanbevelings ten opsigte van die "Understanding the scope of child abuse"-program gemaak.

Daar word aanbeveel:

- Dat die aanbieding van die program in kleingroepe van 10 tot 12 deelnemers sal geskied;

- dat die aanbieder 'n kenner sal wees op die gebied van seksuele misbruik, wat kennis insluit van die wetlike aspekte, die kinderbeskermingstelsel, die forensiese ondersoekproses en die terapeutiese proses;
- dat daar gebruik gemaak word van toepaslike video-insetsels vir onderwysers om die dinamika van seksuele misbruik en die belewenis van die slagoffer meer prakties en realisties uit te beeld; en
- dat inligting oor normale seksuele ontwikkeling in die vorm van 'n aanhegsel by die programhandleiding ingesluit word.

10.2 Aanbevelings ten opsigte van die kinderbeskermingstelsel

Gebaseer op die navorsingsbevindinge, word aanbeveel dat statutêre maatskaplike werkers opgelei word in die toepaslike hantering van aanmeldings rondom seksuele misbruik en die aard van die forensiese ondersoekproses.

10.3 Aanbevelings ten opsigte van ondersteuning aan onderwysers

Gebaseer op die navorsingsbevindinge, word die volgende aanbevelings ten opsigte van ondersteuning aan onderwysers gemaak:

- Dat laerskoolonderwysers die “Understanding the scope of child abuse”-program of soortgelyke inisiatiewe deurloop;
- dat die koördineerder van die skool se *ILST* direk sal skakel met 'n welsynsorganisasie of maatskaplike werker, 'n polisiebeampte of kommissaris van kindersorg, wat ondersteuning, inligting en dienste kan bied in die hantering en aanmelding van seksuele misbruik;
- dat geleenthede aan onderwysers gebied word om op 'n gereelde, gestruktureerde basis ervarings rondom seksuele misbruik en verwante aangeleenthede te bespreek sodat hulle behoefte aan ontlasting, ondersteuning en kennis aangespreek kan word; en
- dat onderwysers reeds tydens voorgraadse opleiding bemagtig sal word met kennis rakende die hantering en aanmelding van seksuele misbruik.

10.4 Aanbeveling ten opsigte van ouers

Gebaseer op die navorsingsbevindinge, word aanbeveel dat laerskole geleenthede sal inisieer waar ouers bemagtig word met kennis rakende die hantering van seksuele misbruik.

10.5 Aanbevelings ten opsigte van verdere navorsing

Gebaseer op die navorsingsbevindinge, word aanbeveel dat die volgende sake nagevors word:

- Die behoeftes van studente-onderwysers rakende opleiding in die hantering van seksuele misbruik van die laerskoolkind.
- Die persepsies van onderwysers uit 'n groter populasie, wat ander tale en gebiede insluit, ná hulle blootstelling aan die “Understanding the scope of child abuse”-program.
- Die persepsies van mans-onderwysers ná hulle blootstelling aan die “Understanding the scope of child abuse”-program.
- Die langtermyn uitkoms van die blootstelling van onderwysers aan die “Understanding the scope of child abuse”-program.

11 Slot

Die studie is onderneem om die persepsies van laerskoolonderwysers ná bywoning van die opleidingsprogram, “Understanding the scope of child abuse”, te ondersoek en te beskryf. Die sentrale teoretiese stelling dat die “Understanding the scope of child abuse”-program die persepsies van laerskoolonderwysers sal verbeter ten opsigte van die hantering van seksuele misbruik van laerskoolkinders, is bevestig. Hoewel die studie se populasie nie groot genoeg was om data na 'n groter populasie te veralgemeen nie, kan die bevindinge en aanbevelings met vrug deur die eienaar van die program en opgeleide aanbieders gebruik word om laerskoolonderwysers op te lei.

12 BRONNELYS

Aucamp, L. 2014. Forensiese Maatskaplike Werk [telefoniese onderhoud]. 7 Nov.

Aucamp, L., Steyn, M. & Van Rensburg, E. 2013. Redefining child sexual abuse: from a legal to psychosocial perspective. *Acta Criminologica: South African Journal of Criminology*, 26(2):124-135.

Babbie, E. 2007. The practice of social research. 11th ed. Belmont, CA: Wadsworth.

Botma, Y., Greeff, M., Mulaudsi, F.M. & Wright, S.C.D. 2010. Research in health sciences. Cape Town: Heinemann Pearson Education South Africa.

Beneder, N. 2013. Opleidingsprogramme by Childline [telefoniese onderhoud]. 31 Mei.

Bennet, T.F. 2005. Impact of stewards of children prevention curriculum. (*In* Darkness to light: end child sexual abuse. http://www.d2l.org/Site/c.4dICIJOkgclSE/b.6243681/k86C/Child_Sexual_Abuse_Prevention_Training.htm Date of access: 15 April 2014).

Children's Act **Kyk** South Africa

Community Agency for Social Enquiry (CASE). 2005. Child sexual abuse and exploitations in South Africa. p.1-42.

Chosi, S.W. 2004. A psycho-educational programme for primary school educators to assist girls who were sexually abused. Johannesburg: RAU. (Verhandeling – MA).

Collings, S.J. 2006. How do sexually abused children disclose? Towards an evidence-based approach to practice. *Acta Criminologica: South African Journal of Criminology*, 19(1):33-41.

Creswell, J.W. 2007. *Qualitative enquiry and research design: choosing among five approaches*. London: SAGE.

Creswell, J.W. 2013. *Qualitative inquiry & research design: choosing among five approaches*. 3rd ed. Thousand Oaks, CA: SAGE.

Delpont, J. 2010. Die rol van die onderwyser ten opsigte van die aanmelding van seksuele misbruik. Potchefstroom: NWU. (Verhandeling – MA).

Department of Education **Kyk** South Africa

Department of Basic Education **Kyk** South Africa

Easterbrook, M. & Vignoles, V.L. 2013. What does it mean to belong? Interpersonal bonds and intragroup similarities as predictors of felt belonging in different types of groups. *European journal of social psychology*, 43(6): 455-462.

Faller, K.C. 2003. *Understanding and assessing child sexual maltreatment*. Thousand Oaks, CA: Sage.

Fayez, M., Takash, H.M. & Al-Zboon, E.K. 2014. Combating violence against children: Jordanian pre-service early childhood teacher's perceptions towards child abuse and neglect. *Early child development and care*, 184(9-10):1485-1498.

Films and Publications Act **Kyk** South Africa

Forsyth, D. R. 2006. Group dynamics. Belmont, CA: Wadsworth.

Fouché, C.B., & Delport, C.S.L. 2011. Introduction to the research process. (In De Vos, A.S., Strydom, H., Fouché, C.B. & Delport, C.S.L., eds. 2011. Research at grassroots: for the social sciences and human service professions. 4th ed. Pretoria: Van Schaik. p.61-76.)

Fouché, C.B. & De Vos, A.S. 2011. Formal formulations. (In De Vos, A.S., Strydom, H., Fouché, C.B. & Delport, C.S.L., eds. 2011. Research at grassroots: for the social sciences and human service professions. 4th ed. Pretoria: Van Schaik. p.89-100.)

Fouché, C.B & Schurink, W. 2011. Qualitative research designs. (In De Vos, A.S., Strydom, H., Fouché, C.B. & Delport, C.S.L., eds. 2011. Research at grassroots: for the social sciences and human service professions. 4th ed. Pretoria: Van Schaik. p.307-327.)

Gauteng Department of Education. 2008. Guidelines and procedure for dealing with suspected and confirmed cases of child abuse. Pretoria: Government Printers.

Goldman, J.D.G. 2010. Australian undergraduate primary school student-teachers' responses to child sexual abuse and its mandatory reporting. *Pastoral care in education*, 28(4):283-294.

Goldman, J.D.G. & Grimbeek, P. 2008a. Student teachers' understanding of policy behavioural directives concerning the reporting of child sexual abuse: findings from one Australian state. *Education Research*, 50(3): 291-305.

Goldman, J.D.G. & Grimbeek, P. 2008b. How university student-teachers for primary school learn about department of education policy on child sexual abuse, and mandatory reporting: the sources of their professional information. *High Educ*, 58:221-239.

Goldman, J.D.G. & Grimbeek, P. 2011. Sources of knowledge of departmental policy on child sexual abuse and mandatory reporting identified by primary school student-teachers. *Educational Review*, 63(1):1-18.

Goldman, J.D.G & Grimbeek, P. 2014. Child sexual abuse and mandatory reporting intervention preservice content referred by student teachers. *Journal of sexual abuse*, 23(1): 1-16.

Greeff, M. 2005. Information collection: interviewing. (In De Vos, A.S., Strydom, H., Fouché, C.B. & Delpont, C.S.L., eds. 2005. Research at grassroots: for the social sciences and human service professions. 4th ed. Pretoria: Van Schaik. p.286-313.)

Greeff, M. 2011. Information collection: interviewing. (In De Vos, A.S., Strydom, H., Fouché, C.B. & Delpont, C.S.L., eds. 2011. Research at grassroots: for the social sciences and human service professions. 4th ed. Pretoria: Van Schaik. p.341-375.)

HAT: handwoordeboek van die Afrikaanse taal. 1981. 2de uitg. Kaapstad: Penkor.

Hawkins, R. & McCallum, C. 2001. Mandatory notifications training for suspected child abuse and neglect in South Australian schools. *Child abuse & neglect*, 25 (2001):1603-1625.

Karadag, S.Ç., Sönmez, S. & Dereobali, N. 2014. An investigation of pre-school teachers' recognition of possible child abuse and neglect in Izmir Turkey.

Journal of interpersonal violence. <http://jiv.sagepub.com/> Date of access: 4 Nov 2014.

Karnel, A. 2013. Opleidingsprogramme by Childline [telefoniese onderhoud]. 31 Mei.

Kenny, M.C., Capri, V., Thakkar-Kolar, R.R., Ryan, E.E. & Runyon, M.K. 2008. Sexual abuse: from prevention to self-protection. *Child abuse review*, 17:36-54.

Longman-HAT: handwoordeboek van die Afrikaanse taal. 2012. <http://longman-hat.co.za/index.php?r=64> Date of access: 9 Nov. 2014.

Martins, N. 2013. Opleidingsprogramme by Safeline [telefoniese onderhoud]. 31 Mei.

McNiel, M. 2008. South Carolina training aimed at sex-abuse prevention. *Education week*, 27(39):14-15.

Müller, K. 2003. The enigma of the child witness: a need for expert evidence. *CARSA*, 4(2): 2-9.

Nqwenya, P. & Botha, P. 2012. The fostercare backlog: a threat to the retention of social workers? *Social Work/Maatskaplike Werk*, 48(2): 209-224.

Poggenpoel, M. 1998. Data analysis and qualitative research. (In De Vos, A.S. ed. *Research at grass roots: a primer for the caring professions*. Pretoria: Van Schaik. p.334-353.)

Ratlhagane, K.J. 2002. Educator's knowledge of and opinions on child sexual abuse. Pretoria: UNISA. (Verhandeling – MA).

Schols, M.W.A., De Ruiter, C. & Öry, F.G. 2013. How do public child healthcare professionals and primary school teachers identify and handle child abuse cases? A qualitative study. *BMC public health*, 13(807):1-16.

Sexual Offences Act **Kyk** South Africa

South Africa. 1996. Films and Publications Act 65 of 1996. Pretoria: Government Printers.

South Africa. 2005. Children's Act 38 of 2005. Pretoria: Government Printers.

South Africa. 2007. Criminal Law (Sexual Offences and Related Matters) Amendment Act 32 of 2007. Pretoria: Government Printers.

South Africa. Department of Basic Education. 2011. Strategic Plan 2011-2014. <http://www.education.gov.za/> Date of access: 11 Nov. 2014.

South Africa. Department of Basic Education. 2012. Nasionale Protokol vir Assessering Graad R-12. <http://www.education.gov.za/> Date of access: 11 Nov. 2014.

South Africa. Department of Education. 2001. Education White Paper 6. Special Needs Education. Building an Inclusive Education and Training System. Pretoria: Government Printers.

South Africa. Department of Education. 2008. Guidelines for the Prevention and Management of Sexual Violence and Harassment in Public Schools. Pretoria: Government Printers.

South Africa. Department of Education. 2008. National Strategy on Screening, Identification, and Support. Pretoria: Government Printers.

Strydom, H. 2011a. Sampling in the quantitative design. (*In De Vos, A.S., Strydom, H., Fouché, C.B. & Delport, C.S.L., eds. 2011. Research at grassroots. 4th ed. Pretoria: Van Schaik. p.222-235.*)

Strydom, H. 2011b. Ethical aspects of research in the social sciences and human service professions. (*In De Vos, A.S., Strydom, H., Fouché, C.B. & Delport, C.S.L., eds. 2011. Research at grassroots. 4th ed. Pretoria: Van Schaik. p.113-130.*)

Van der Schyff, M. 2009. Aanmeldingsriglyne vir adolessente wat aan seksuele mishandeling blootgestel word. Potchefstroom: NWU. (Verhandeling – MA).

Van Niekerk, A. 2012. Kennis en houding van kleuterskoolpersoneel rakende die seksuele misbruik van kleuters en die aanmelding daarvan. Potchefstroom: NWU. (Verhandeling – MA).

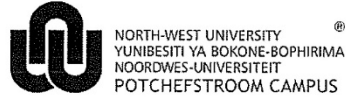
Western Cape Department of Education. 2003. WECD Online. Dealing effectively with child abuse.

http://wced.pgwc.gov.za/documents/abuse_no_more/summary_document/abuse.html Date of access: 25 Nov. 2013.

Wikipedia. 2012. Department of Basic Education.

<http://en.wikipedia.org/wiki/GIS> Date of access: 7 Nov. 2014.

Bylae 1: Etiese goedkeuring



Private Bag X6001, Potchefstroom
South Africa 2520

Tel: 018 299-1111/2222
Web: <http://www.nwu.ac.za>

Prof C Strydom
Social Work

Faculty of Health Sciences
Tel: 018-299 2092
Fax: 018-299 2088
Email: Minrie.Greeff@nwu.ac.za

21 August 2014

Dear Prof Strydom

Ethics Application: NWU-00027-09-A1

"The development and evaluation of programs and a protocol in Forensic Social Work"

Thank you for the amendments made to you application. All ethical concerns have now been addressed and your request to include the sub-study, entitled 'Persepsies van onderwysers na hulle blootstelling aan "Understanding the scope of child abuse"-program' under the above mentioned umbrella project has been granted until 30/06/2015.

Yours sincerely

Prof Minrie Greeff
Health Research Ethics Committee Chairperson

Original details: Prof Minrie Greeff(10187308) C:\Users\13210572\Documents\ETIEK\2009 ETHICS\NWU-00027-09-A1 (C Strydom-S Bamard) Approval Letter.docm
21 August 2014

File reference: NWU-00027-09-A1 (C Strydom-S Bamard)

Bylae 2



**NORTH-WEST UNIVERSITY
YUNIBESITI YA BOKONE-BOPHIRIMA
NOORDWES-UNIVERSITEIT
POTCHEFSTROOM CAMPUS**

11 September 2014

**To: Mr Pepenene
Department of Education
Free State**

Dear Sir,

Regarding: Consent from the Department of Education for a research project titled “Persepsies van onderwysers ná hulle blootstelling aan ‘Understanding the Scope of Child Abuse’- program”

I am an M-Student in Social Work: Forensic Practice at the Northwest-University who is evaluating an existing programme to determine the perceptions of teachers after their exposure to the training programme. I would like to invite teachers from the Site Based Support Teams (SBST's) in the Lejweleputswa area to take part in this study. It will also be beneficial to the concerned schools to empower teachers in dealing with sexual abuse of primary school children. My study leaders are Prof Corinne Strydom and Mrs Antoinette Vermeulen.

Please find attached the 1) *‘Consent from teachers to be a participant in a research project’* and 2) information pamphlet regarding the training programme which will be presented to the teachers.

You are welcome to direct any question to the researcher or the study leaders before you decide to give consent:

- Mrs Suria Barnard: 082-570 6823
- Prof Corinne Strydom: 018 299 1685
- Mrs Antoinette Vermeulen 018 299 4877
- Ethical Committee: Carolien van Zyl 018299 2094

Thank you for considering my request.

.....

Suria Barnard

M-student. Social Work: Forensic Practice

Bylae 3: Toestemmingsbrief van die Vrystaatse Departement van Onderwys

Dropies: Papiers MJ
Referensie: Research request
Tel: 051 404 9259
Fax: 051 404 8578
E-mail: papiermj@eds.gov.za



OFFICE OF THE DIRECTOR: STRATEGIC PLANNING, POLICY & RESEARCH

04 September 2014

Mrs Barnard S.

RE: APPROVAL TO CONDUCT RESEARCH IN THE FREE STATE DEPARTMENT OF EDUCATION

1. This letter serves as an acknowledgement for receipt of your research request in the Free State Department of Education.
2. Research topic: **Persepsies van onderwysers na hulre blootstelling aan "Understanding the scope of child abuse" program.**
3. Approval is granted for you to conduct research in the Free State Department of Education.
4. This approval is subject to the following conditions:-
 - 4.1 The names of participants involved remain confidential.
 - 4.2 The structured questionnaires are completed and the interviews are conducted outside normal tuition time or during free periods.
 - 4.3 This letter is shown to all participating persons.
 - 4.4 A bound copy of the research document and a soft copy on a computer disc should be submitted to the Free State Department of Education (Strategic Planning, Policy & Research).
 - 4.5 You will be expected, on completion of your research study, to make a presentation to the relevant stakeholders in the Department.
 - 4.6 The attached ethics document must be adhered to in the discourse of your study in our department.
5. The costs relating to all the conditions mentioned above are your own responsibility.
6. You are requested to confirm acceptance of the above conditions in writing, within seven days after receipt of this letter. Your acceptance letter should be directed to:

DIRECTOR: STRATEGIC PLANNING, POLICY & RESEARCH;
Old CNA Building, Maitland Street OR Private Bag X20565, BLOEMFONTEIN, 9301

Thank you for choosing to research with us. We wish you every success with your study.

Yours faithfully,

MJ Mothebe: Director – Strategic Planning, Policy and Research

09/09/2014

Date

Strategic Planning, Policy Development & Research - Private Bag 520565, Bloemfontein, 9301 - Room 381, Old CNA Building,
Charlotte-Maxwell, Bloemfontein 9301 - Tel: 051 404 9252 Fax: 051 404 8578 E-mail: papiermj@eds.gov.za

Enquiries: Popenene MJ
Reference: Barnard/Ethics Doc
Tel: 051 404 9259
Fax: 086 430 6223
E-mail: pepenene@edu.fs.gov.co.za

**OFFICE OF THE DIRECTOR:
STRATEGIC PLANNING, POLICY AND RESEARCH**

Mrs S. Barnard

04 September 2014

Madam

RE: ETHICAL REQUIREMENTS: FREE STATE EDUCATION

The scientific research enterprise is built on a foundation of trust and that the reports by others are valid. The reports should reflect an honest attempt by the researcher to describe the world accurately and without bias; this trust will endure only if the researcher devotes himself or herself to exemplifying and transmitting the values associated with ethical research conduct.

There are many ethical issues to be taken into serious consideration when conducting research. The Free State Department of Education believes that the researchers conducting research in this department would, amongst others, adhere to the following ethical conduct:

1. ETHICS: GENERAL APPLICATION:

- Researchers need to be aware of having the responsibility to secure the actual permission and interests of all those involved in the study;
- They should not misuse any of the information discovered;
- There should be a certain moral responsibility maintained towards the participants;
- There is a duty to protect the rights of people in the study as well as their privacy and sensitivity;

Private Bag X20565, Bloemfontein, 9300
Old CNA Building, 1st Floor, Charlotte Maxeke Str, Bloemfontein
Tel: 0511 404 9283 E-mail: mothebam@edu.fs.gov.za

- The confidentiality of those involved in the observation must be carried out, keeping their anonymity and privacy secure;
- Which institution dictated the ethical clearance guidelines
- Does research embrace Corporate Social Responsibility (CSR)?
- Does research create space for people development and empowerment?
- Does the research amplify/allow the voice of the participants?
- Is collective plurality enhanced?

2. ETHICS: INHERENT PRINCIPLES

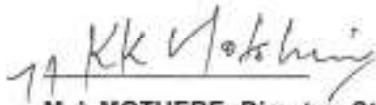
- Has reliability been given attention?
- Was the importance of the research made known to the Education Department and the targeted participants?
- Are the following values contained in the study: trust, fairness, integrity, obligation and confidentiality?

3. ETHICS: DEVELOPMENT OF VALUES.

- Is the value of transparency considered, how?
- Is the research committing to deliver the intended promise as informed by the objectives?
- Does the research accentuate the values of reputation and respect, how?

Thank you for researching with Free State Education

Kind regards



M.J. MOTHEBE -Director: Strategic Planning, Policy & Research.

Bylae 4



NORTH-WEST UNIVERSITY
YUNIBESITI YA BOKONE-BOPHIRIMA
NOORDWES-UNIVERSITEIT
POTCHEFSTROOM CAMPUS

15 August 2014

To: The Principal

Dear Sir,

Regarding: Consent from the Department of Education for a research project titled “Persepsies van onderwysers ná hulle blootstelling aan ‘Understanding the Scope of Child Abuse’-program”

I am an M-student in Social Work: Forensic Practice at the North-West University who is evaluating an existing training programme to determine the perceptions of teachers after their exposure to the said programme. I would like to invite two members of the school's Site Based Support Team (SBST) to participate in my study. This will take place one afternoon after school. I would also like to point out that it would be beneficial to the school to empower two of your teachers in terms of knowledge on how to deal with child sexual abuse. My study leaders are Prof Corinne Strydom and Mrs Antoinette Vermeulen. Please refer to 1) the attached consent form for teachers to participate and 2) the information pamphlet regarding the concerned training programme.

You are welcome to direct any questions to the researcher or study leaders before you decide to give consent. Their contact numbers are:

- Mrs Suria Barnard: 082-570 6823

- Prof Corinne Strydom: 018 299 1685
- Mrs Antoinette Vermeulen: 018 299 4877
- Ethical Committee, Carolien van Zyl: 018 299 2094

Thank you for considering my request.

.....

Suria Barnard

M-student. Social Work: Forensic Practice

Bylae 5



NORTH-WEST UNIVERSITY
YUNIBESITI YA BOKONE-BOPHIRIMA
NOORDWES-UNIVERSITEIT
POTCHEFSTROOM CAMPUS

Title of research project: **Persepsies van onderwysers ná hulle blootstelling aan “Understanding the scope of child abuse” program.**

CONSENT FROM TEACHERS TO PARTICIPATE IN A RESEARCH PROJECT

I am an M-student in Social Work: Forensic Practice at the North-West University. I am evaluating an existing training programme to determine the perceptions of teachers regarding the management of sexual abuse of primary school children, after exposure to the said training programme. I would like to invite you to give consent to participate in my study. My study leaders are Prof Corinne Strydom and Mrs Antoinette Vermeulen. Here follows the information regarding the study in order for you to make an informed decision.

1. PURPOSE OF THE STUDY

The purpose of the study is to explore the perceptions of teachers after attending the training programme named: “Understanding the scope of child abuse”. The participants will consist of members from the core ‘Institutional-level support teams’ (‘ILST’s’) from Welkom, Virginia and Odendaalsrus. These also referred to as school based support teams (SBST’s).

You are requested to take part in this study since you are involved with learners on a supportive level and deal with obstacles which are school related, including sexual abuse. Your experience and participation will assist in determining whether the programme, which will be presented, will aid teachers in terms of dealing with the sexual abuse of primary school children and to make recommendations in this regard.

Your participation will also be beneficial to your school due to the knowledge you will obtain. Your participation will be of value to us.

2. PROCEDURE

Should you decide to become involved in this study, the following will take place:

- You will undergo training with fellow teachers in “Understanding the scope of child abuse”, a programme for teachers in dealing with sexual abuse of the primary school child.
- The presentation of this training should take approximately 120 minutes.
- Upon completion of the training programme, you will be involved in a group discussion of approximately 60 minutes to explore your perception regarding the content of the programme.
- In total the procedure will take approximately 180 minutes (3 hours) of your time.
- Light refreshments will be available.
- You will attend the training programme at Welkom Volksskool on the 13th **OR** 14th of October from 14:00-17:00 with fellow teachers from the Welkom, Odendaalsrus en Virginia area.
- Only partial anonymity can be guaranteed since various teachers will be involved in this group.
- The researcher will process the information from the group discussion in combination with the information obtained from another group of participants who will undergo the same procedure at a different time.

3. RISKS/DISCOMFORT

Some of your privacy might be lost during this study but your name will never be made known and your data will be handled with as much confidentiality as possible. No individual identifiers will be used in any publications resulting from this study and only

the team of researchers will work with the information that you have shared. All sensitive information will be protected by locking it up and storing it on a password protected computer.

You may experience discomfort regarding certain questions and information during the presentation of the training programme. A counselor will be available should you need counseling.

4. BENEFITS

The benefits of this study include that you and your fellow-participants will undergo the programme 'Understanding the scope of child abuse' and will receive the training manual free of charge. This will empower you with knowledge on how to deal with sexual abuse of the primary school child.

5. COSTS

There will be no costs involved for you to participate in this study. You will, however, have to take responsibility for your own transport to the school in Welkom where the programme will be presented.

6. REMUNERATION

You will receive no remuneration for your participation in this study.

7. QUESTIONS

You are welcome to direct any questions to the researcher before deciding to give consent. You are welcome to contact my (the student) study leaders should you have any questions regarding informed consent. The contact numbers are:

Mrs Suria Barnard: 082-570 6823

Prof Corinne Strydom: 018 299 1685

Mrs Antoinette Vermeulen: 018 299 4877

Ethical Committee, Carolien van Zyl: 018-2992094

Thank you for considering my request.

.....

Suria Barnard

M-student. Social Work: Forensic Practice

CONSENT FORM

PARTICIPATION IN THIS RESEARCH IS VOLUNTARY

You are free to decline to participate in this study, or to withdraw at any point - even after you have signed the form to give consent - without any consequences.

Should you be willing to participate, you are requested to sign below:

I _____ hereby voluntarily consent to participate in the above-mentioned study. I am not coerced in any way to participate and I understand that I can withdraw at any time should I feel uncomfortable during the study. I also understand that my name will not be disclosed to anybody who is not part of the study and that the information will be kept confidential and not linked to my name at any stage. I also understand what I might benefit from participation, as well as the possible risks and should I need further discussions, someone will be available to assist me.

Date

Signature of the participant

Date

Signature of the presenter

Bylae 6

FOKUSGROEPONDERHOUD VRAE

Vraag 1	Wat is u indrukke van die program wat u bygewoon het?
Vraag 2	Hoe spreek hierdie program die behoeftes aan wat u as onderwyser ervaar rakende seksuele misbruik van die laerskoolkind?
Vraag 3	Watter inligting is volgens u effektief vanuit hierdie program?
Vraag 4	Watter inligting behoort volgens u ingesluit te word, wat nie tans in die program vervat is nie?
Vraag 5	Gee voorbeelde of voorstelle van moontlike veranderings wat aangebring kan word rondom die program en aanbieding.
Vraag 6	Tot watter mate kan die program meer sinvol wees?
Vraag 7	Watter van u onsekerhede of misverstande rakende seksuele misbruik is deur die program aangespreek?

FOCUS GROUP INTERVIEW QUESTIONS

Question 1	What is your opinion regarding the content of the programme that you attended?
Question 2	How does this programme address the needs that you as teacher experiences regarding sexual abuse of the primary school child?
Question 3	According to you what information from the programme is effective?
Question 4	According to you what information should be included which is not in the current programme?
Question 5	Give examples or suggestions of possible changes which can improve the programme and presentation.
Question 6	How can the programme be made more valuable?
Question 7	Which uncertainties or misconceptions regarding child abuse have been addressed by the programme?

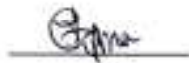
Bylae 7: ROU DATA

Vraag	Groep 1	Groep 2
1	Insiggewend, maklike taal, deeglik, prakties, leersaam, kan gebruik	Insiggewend, Goeie oorsig, gee regte riglyne, kort feitlik, het al vroeër behoefte gehad, gee selfvertroue en sekerheid, meer voorbereid, moet vir beginner onderwyser aanbied, moet 'n vereiste wees by voorgaands opleiding, hou van aanbieding: kan vrae vra en antwoord kry, het vrymoedigheid om te vra, hou van klein groep-hulp met vrymoedigheid, dieselfde geslag in 'n groep, voel veilig
2	Gee bewustheid en praktiese raad, weet presies watter strategie, voel meer selfvertroue, weet watter gedrag om voor te uit te kyk, weet ek kan op suspisie rapporteer en sal nie in die moeilikheid kom nie, weet hoe om met die kind te praat, weet hoe om te reageer, meer begrip vir die kind, behoefte aan info vroeër in loopbaan, was opknapping van ou kennis,	Hou van die stappe, voel meer bemaagtig, stappe gee selfvertroue, vereenselwig met ander skole selfde realiteit, kamaradi, maak tekens en simptome duidelik, as ouer ook waardevol, kan op suspisie klag lê,
3	Prakties hoe ek met kinders moet praat, stappe, om nie te oorreeger nie, hoe die kind misbruik hanteer en hoe die kind onthul, alles in program was effektief, wette, hoekom kinders skuldig voel (dinamieka van SM), grooming	Interaksie (aanbieding), (vrymoedigheid om vrae te vra), terme wat ons verstaan (taalgebruik), wette, power-point nie nodig: sou interaksie wegneem, was nie te veel inligting nie, hou van handleiding, nie te lank-was vir my heerlik, interressant, aanbieder kon vrae beantwoord, aanbieder moet spesialiseer in onderwerp en gevallestudies kan gee,
4	Alles is gedek, behoefte aan nog voorbeelde, video-insetsels van slagoffers se getuienis,	Behoefte aan meer info oor normale seksuele gedrag, behoefte aan meer praktiese voorbeelde, behoefte aan gevallestudies,
5	Behoefte aan meer gevallestudies, wil niks aan program verander nie,	Hou dit 'n klein groepie, moenie mans en vrouens saam in groep sit nie,
6	Hou van 'n klein groep, moet by baie mense uitkom, mense moet dit vrywillig bywoon vs ek voel almal moet dit hoor, al vat jy mans en vrouens apart, voel studente moet dit weet,	Behoefte aan sisteme in plek om die program se riglyne te kan navolg: bv polisie en maatskaplike dienste, sit met sinvolle kennis maar hande voel steeds afgekap,
7	Grooming, kind se belewenis (dinamieka van SM), kan op suspisie raporteer, (gee voorstel dat ouers betrek word)	Wetlike aspekte, riglyne en stappe om te volg, weet wat om vir die kind te sê en waarheen om te gaan, kan op suspisie optree

Bylae 8: Taalversorging

Datum: 1 Desember 2014

Hiermee verklaar ek, Cornelia Johanna Fopma, dat ek die taalversorging van Suria Barnard se magistersverhandeling behartig het.



C.J. Fopma

Kwalifikasies:

- Baccalaureus in Bedryfskommunikasiekunde (BBK), Potchefstroomkampus van die Noord-Wes Universiteit, 1994-1997
- Nagraadse diploma in Vertaling, UNISA, 2004

Kontakbesonderhede:

E-posadres: erasmuscorrie@hotmail.com

Selfoonnommer: 082 794 7228 (RSA)

+99890 321 4359 (Oezbekistan)