

**DIE ROL VAN GENETIESE (BIO~SOSIALE) INVLOEDE
OP DIE HUWELIK: 'n PASTORALE STUDIE**

Lambertus Petrus Schoeman

B.Th., Sert. Functional Therapy

Studente no. 11326204

Verhandeling voorgelê ter gedeeltelike vervulling van die
vereistes vir die graad

M.A. in Pastoraal

Aan die Noordwes~Universiteit

(Potchefstroomkampus)

Studieleier: Prof. dr. G.A. Lotter

Potchefstroom

November 2005



DANKBETUIGING

- ❑ Met 'n diep bewondering vir God die Skepper, het ek hierdie studie gedoen. Ek dank U, Here vir die voorreg wat ek het om U grootste kunswerk, die mens, effens beter te verstaan deur hierdie uiters interessante proses van navorsing.
- ❑ Aan my studieleier, prof. dr. G.A. Lotter betuig ek my dankbaarheid vir u persoonlike belangstelling, motivering en hulp deur die proses. U bekwaamheid en geduld is vir my prysenswaardig.
- ❑ My dank gaan ook aan die personeel van die Teologiese Biblioteek, sowel as die Ferdinand Postma Biblioteek vir u professionele diens.
- ❑ Aan die taalkundiges Alma Thompson, Hester Botha en Caroline Malan wat elk hul deel onder moeilike omstandighede gedoen het, baie dankie!
- ❑ Aan my vrou, Louise en my kinders, Johan, Pieter en Manda, baie dankie vir dae sonder tal dat julle moes opofferings maak om my tegemoet te kom. Ook vir inspirasie en motivering van julle af toe ek swak was.
- ❑ Dan aan die Kerkraad en my Gemeente van Fochville, baie dankie vir die baie geduld, toegeeflikheid en begrip met my tydens moeilike studiejare!

INHOUDSOPGAWE

HOOFSTUK 1 VERANTWOORDING

1.1	INLEIDING: ORIëNTERING EN PROBLEEMSTELLING	1
1.1.1	Oriëntering	1
1.1.2	Probleemstelling	3
1.2	DOELSTELLING	7
1.3	DOELWITTE	7
1.4	METODE	8
1.4.1	Basisteorie	9
1.4.2	Metateorie	9
1.4.3	Praktykteorie	11
1.5	BIBLIOGRAFIESE EN ANDER ASPEKTE	11
1.6	KONSEPTUELE RAAMWERK	12

1.7	HOOFSTUK INDELING	13
-----	-------------------------	----

<p style="text-align: center;">HOOFSTUK 2 BASISTEORETIESE PERSPEKTIEWE M.B.T. BIO~SOSIALE INVLOEDE OP DIE HUWELIK</p>
--

2.1	INLEIDING	14
2.2	DIE SKRIF IS GESAGVOL VIR BASISTEORETIESE PERSPEKTIEF EN VIR PASTORALE DENKE	15
2.3	DIE UNIEKHEID VAN PASTORALE BERADING	20
2.4	‘n HOLISTIESE BENADERING TOT DIE MENS EN TOT BERADING	23
2.5	VEREISTES VIR ‘n EFFEKTIEWE BERADER	25
2.5.1	Hy moet geloofsekerheid hê	25
2.5.2	Hy moet ‘n lewende verhouding met God hê	26
2.5.3	Hy moet met die Heilige Gees vervul wees	26
2.5.4	Hy moet voldoende teologiese opleiding hê	27
2.5.5	Hy moet perspektief op die lewe hê	27
2.5.6	Hy moet die motief van ‘n herder hê	28

2.6	SKRIFPERSPEKTIEF OP DIE BERADENE AS VERHOUDINGSWESE	29
2.6.1	Die beradene as gebroke mens	29
2.6.2	Die beradene as slaaf van sonde	30
2.6.3	Die beradene as sosiale wese	31
2.6.4.	Die beradene as kommunikasiewese	31
2.7	SKRIFGESAG M.B.T. KENNIS VAN DIE MENS .	33
2.8	OORERWING VANUIT SKRIFPERSPEKTIEF ...	35
2.8.1	Erfsonde	36
2.8.2	Siekte	41
2.8.3	Kulturele erfenis en gedragpatrone	42
2.8.4	Geneties~oorerflike eienskappe	43
2.9	GEDRAGSIMPLIKASIES VAN OORERWING	44
2.10	DIE INVLOED VAN DIE VLEES OP GEDRAG	45
2.11	DIE GESAG VAN DIE SKRIF M.B.T. VERANTWOORDELIKHEID	48
2.12	DIE ROL VAN DIE WIL IN GEDRAG	53

2.13	OPSOMMENDE BASISTEORETIESE PERSPEKTIEWE VAN OORERFLIKHEID EN DIE INVLOED VAN GENE OP DIE HUWELIK	54
------	---	-----------

<p>HOOFSTUK 3</p> <p>METATEORETIESE PERSPEKTIEWE OP GENETIESE INVLOED OP DIE HUWELIK</p>
--

3.1	INLEIDING	58
3.2	AGTERGROND	59
3.3	DIE FUNKSIONERING VAN GENE	62
3.3.1	DNS (Deoksiribonukleïensuur)	63
3.3.2	Chromosome	65
3.3.3	Gene	67
3.3.4	Genetiese invloed op gedrag	69
3.3.4.1	Alkoholisme	71
3.3.4.2	Geweld	72
3.3.4.3	Depressiwiteit	73

3.4	OORSAKE VAN GEDRAG BY DIE MENS	74
3.4.1	Omgewingsfaktore	76
3.4.1.1	Opvoedingstyle	76
3.4.1.2	Godsdiens erfenisse	76
3.4.1.3	Skok~ en trauma belewenisse	77
3.4.1.4	Demoniese invloede	77
3.4.1.5	Kulturele erfenis	79
3.4.1.6	Mutasie van gene	79
3.4.2	Genetiese oorerwingsfaktore	80
3.5	GENETIESE BERADING	82
3.5.1	Wat is genetiese berading?	82
3.6	DIE MOONTLIKE INVLOED VAN GENE OP DIE HUWELIK	86
3.6.1	Depressiwiteit	87
3.6.2	Skisofrenie	90
3.6.3	Obesiteit	92

3.7	SAMEVATTING VAN DIE METATEORETIESE PERSPEKTIEWE OP GENETIESE INVLOED OP DIE HUWELIK	96
-----	--	-----------

<p style="text-align: center;">HOOFSTUK 4 EMPIRIESE ONDERSOEK NA DIE INVLOED VAN GENE OP GEDRAG</p>
--

4.1	DOELWIT	101
4.2	INLEIDING	101
4.3	HIPOTESSES	102
4.4	KWALITATIEWE NAVORSING	103
4.5	VRAELYSTE	105
4.6	VOORLOPIGE GEVOLGTREKKINGS	120

<p>HOOFSTUK 5</p> <p>PRAKTYKTEORETIESE RIGLYNE VIR DIE</p> <p>OPLOSSING VAN HUWELIKSPROBLEME</p>

5.1	INLEIDING	121
5.2	DIE WERK VAN DIE HEILIGE GEES IN BERADING	124
5.2.1	Hy is onontbeerlik in pastorale berading	124
5.2.2	Hy verander mense	124
5.2.3	Hy gee gawes vir verandering van die mens	125
5.2.4	Hy pas die Skrif toe in beradenes se lewe	125
5.3	PRAKTYKTEORETIESE RIGLYNE VIR BERADING VAN HUWELIKSPROBLEME	126
5.3.1	Die huwelik	126
5.3.1.1	'n Self~verhouding	127
5.3.1.2	'n Kommunikasieverhouding	127
5.3.1.3	'n Liefdesverhouding	127
5.3.1.4	'n Kameraadskapsverhouding	127
5.3.1.5	'n Geestelike verhouding	127
5.3.1.6	'n Intellektuele verhouding	127

5.3.1.7	'n Seksuele verhouding	127
5.3.1.8	'n Fisiese verhouding	127
5.3.1.9	'n Outoriteitsverhouding	127
5.3.1.10	'n Verbondsverhouding	127
5.3.2	Geloofsvaardighede	128
5.3.2.1	Neem verantwoordelikheid	128
5.3.2.2	Erken die werk van die Heilige Gees	130
5.3.2.3	Pas die Skrif prakties toe	131
5.3.2.4	Bid in geloof	133
5.3.3	Verhoudingsvaardighede	134
5.3.3.1	Konfronteer en hanteer	134
5.3.3.2	Hanteer botsende waardesisteme	135
5.3.3.3	Die selfverhouding en beheersing van die self	136
5.3.3.4	Kruisiging van die self	139
5.3.3.5	Gedragsverandering	140
5.3.3.6	Innerlike genesing	141
5.3.3.7	Verhoudingsgenesing	141
5.3.3.8	Gesamentelike verantwoordelikhede	142

5.4.3	Kommunikasievaardighede	143
5.4.3.1	Luister effektief	143
5.4.3.2	Beoefen positiewe selfkommunikasie	144
5.4.3.3	Bespreek die probleem	145
5.4	SAMEVATTING VAN HOOFSTUK 5	146

<p>HOOFSTUK 6 SAMEVATTING, GEVOLGTREKKINGE EN AANBEVELINGS</p>

6.1	SAMEVATTING	149
6.2	FINALE GEVOLGTREKKINGS	161
6.3	AANBEVELINGS	161
	TREFWOORDE	162
	OPSOMMING	163
	ABSTRACT	165
	BRONNELYS	167
6.4	AANHANGSEL A	

HOOFSTUK 1

VERANTWOORDING

1.1 ORIËNTERING EN PROBLEEMSTELLING

1.1.1 Oriëntering

Huweliksberaders kry soms met probleme te doen waarvoor hulle nie altyd voor~die~hand~liggende oplossings het nie. Die tradisionele benadering tot huweliksprobleme was, dat die oorsprong daarvan slegs in faktore soos die omgewing, persoonlikheid, agtergrondsverskille en opvoedingstyle gesoek moet word. Baie verhoudingsprobleme is deur dié naïewe benadering nooit opgelos nie.

Sekere kinders beleef van kleins af ook reeds onbewustelik genetiese gedragsprobleme, wat volgens Pelsner (1994:6 ~ 7) depressiwiteit en ander probleme veroorsaak. Hul verhoudings en later moontlik ook die huwelik kan daardeur benadeel word. Navorsing wat gedoen is oor die invloed van gene op gedrag en verhoudings, het dit duidelik laat blyk dat daar méér én dieperliggende oorsake vir huweliksprobleme kan wees,

waarvan die genetiese oftewel bio~sosiale invloede 'n belangrike een is (Jeeves & Berry, 1998:161 ~ 187 en Peterson, 2001:15 ~ 32). Genetiese invloede op verhoudings was tot onlangs nog onbekend a.g.v. kennisgebrek m.b.t. die bestaan en funksies van gene en die moontlike invloed daarvan op gedrag.

Volgens Louw (1995:39) is dit is opvallend hoe dikwels die leek die rol van genetiese faktore in die etiologie van abnormale gedrag foutiewelik geïnterpreteer het. Tot dusver het dié onderwerp ook nog nie die nodige aandag gekry op die terrein van navorsing oor die huwelik nie. Uitsprake soos die volgende uit BBC Health (03/04/01) staaf dus die moontlikheid dat gene 'n uitwerking op gedrag en die huwelik het.

“Scientists are finding genetic influences are at work even in very complex social behaviours. There may be a genetic influence on whether or not our marriages last.”

In wetenskaplike navorsing van die genetiese oorspronge van gedrag is dieperliggende oorsake van gedragsafwykings geïdentifiseer en een daarvan is chromosoomafwykings (Drew,

1997:42 ~ 49; Encarta, 1999:1 ~ 3; Murphy, 2002: xii en 80 ~ 86).

Louw (1995:40 ~ 41) wys daarop dat navorsing en die daaruitspruitende kennis van chromosome baie daartoe bygedra het om 'n verband tussen sekere versteurings en chromosoomafwykings aan te toon. Die chromosome bevat gene wat die eintlike draers van oorerflike eienskappe is (sien o.a. 3.3.4). Omdat gene die draers van oorerflike eienskappe en gedrag is, is dit die fokus van die navorsing in hierdie studie.

1.1.2 **Probleemstelling**

Die probleem wat in die praktyk ervaar word, is dat genetiese faktore 'n invloed op die huwelik kan uitoefen. Chris Holme word in die Britse koerant, *The Herald* aangehaal waarin hy sê dat volgens die bevindings van Amerikaanse navorsers 'n goeie stel gene een van die sleutelkomponente van 'n suksesvolle en goeie huwelik kan wees. Wetenskaplikes van die Boston Universiteit het ook bevind dat die genetiese samestelling van 'n persoon wel kan veroorsaak dat 'n huwelik sal kan hou of nie (Holme, 2003/04/22).

Dit blyk daarom dat 'n groot persentasie verhoudingsprobleme wat binne die huweliksverhouding voorkom, wel genetiese oorspronge kan hê wat ondersteun word deur uitsprake van wetenskaplikes soos Dr. Michael Lyons wat sê :

So many traits~ even very complex social ones~ have a detectable genetic influence. I think the genetic influence on divorce is related to factors such as drug abuse, depression and alcoholism, which have a genetic component (BBC News, 2001/07/11).

Sommige genetiese faktore wat 'n invloed op gedrag en verhoudings uitoefen is reeds deur die gedragsgenetika geïdentifiseer, alhoewel hierdie terrein nog nuut vir die natuurwetenskap is. Lemonick (2000:80) meen dat dit nog dekades sal neem voordat wetenskaplikes al die mens se gene sal kan identifiseer en verstaan. Volgens die *Nuffield Council of Bioethics* se verslag is daar verskeie maniere waarop navorsers bydraes lewer wat wys op die genetiese invloed op menslike gedrag. Dié verslag lewer die volgende insigte:

There are different ways in which researchers can study the contribution that genetic factors make to human behaviour.

*First, there are **observational studies**, which involve assessing and comparing relatives such as twins or siblings, families and adopted children.*

*Secondly, researchers can try to identify **differences in genes** that contribute to trait variation in characteristics or traits between individuals.*

*Thirdly, researchers use animals to try and **examine the effects of particular genes on behaviour** (Nuffield Report, 2002:3).*

Daar bestaan wel 'n genetiese beradingsbediening (Nicholson 2002:1 ~ 2) wat genetiese probleme op biologiese en psigologiese vlakke hanteer, maar daarin word nie beweeg op die terrein van oorsake m.b.t. gedragsinvloede in die huwelik nie. **Genetiese berading** het ander fokuspunte en doelstellings soos om bv. genetiese invloed op die huwelik te bestudeer en te hanteer (Genetic Counseling, 2003/04/21).

Dit is duidelik, na die doen van 'n databasissoektog, dat daar nog geen noemenswaardige navorsing vir die probleem van genetiese invloed op die huwelik vanuit die Praktiese Teologie gedoen is nie. Die navorser is oortuig dat dit noodsaaklik is om hierdie terrein verder te ondersoek. Dit is 'n leemte in die prakties~teologiese vakgebied daarom moet navorsing gedoen word om sodoende 'n model te ontwikkel wat die probleem op pastorale vlak sal kan hanteer.

Omdat genetiese aspekte van menslike gedrag nie direk die fokus van die Skrif is nie, maar dit nogtans belangrik vir gelowiges is om te soek na Skriftuurlike oplossings, word die volgende **navorsingsvraag** gevra:

<p>Watter effek het genetiese faktore op die huwelik en op watter wyse kan die probleem deur Bybelse berading opgelos word?</p>

Verdere vrae wat hieruit voortspruit is:

- Watter lig werp die Skrif op die probleemarea van genetiese oorerwing ?

- Watter moontlike bydraes kan die mediese~en genetiese wetenskap, mikrobiologie, biotegnologie, sosiologie, gedragsgenetika en psigologie maak tot beter insig in geneties~verwante huweliksprobleme?

- Watter pastorale riglyne kan toegepas word om die rol wat genetiese faktore in die huwelik speel deur Bybelse berading te hanteer?

1.2 DOELSTELLING

Die doelstellings van hierdie studie is om die genetiese faktore wat 'n invloed op gedrag het, na te vors en prakties~teologiese oplossings te vind sodat persone m.b.v. pastorale berading huweliksgeluk en genesing in hul verhoudings kan ervaar.

1.3 DOELWITTE

1.3.1 Om vas te stel watter perspektiewe die Skrif werp op genetiese invloed op gedrag.

1.3.2 Om na te vors watter relevante kennis uit ander

wetenskaplike dissiplines m.b.t. genetiese invloed op gedrag in die navorsing toegepas kan word.

- 1.3.3 Om pastorale riglyne daar te stel vir berading van persone met geneties~verwante huweliksprobleme.

1.4 METODE

Die hoofmerk van wetenskapsbeoefening in die praktiese teologie is gerig op die besinning oor, die begryping en die verklaring van die praktyk ter wille van verbetering van die bestaande praktyk (Zeelie, 1998:36).

'n Funktionele denkbenadering wat die dienskarakter van die wetenskappe impliseer, sal gevolg word. Bruikbare kennis uit die Skrif en uit die natuurwetenskappe soos vermeld in 1.1.2 op bl. 6 sal in hierdie navorsingsproses as kriterium vir waarheid dien.

Peterson (2001:23) beklemtoon die versoenbaarheid van die teologie en die wetenskap met die teologie as die hoofbron van waarheid, sodat misverstande ~ dat die twee onversoenbaar is ~ uit die weg geruim kan word. Sodoende kan vir die uitvoering

hiervan die model van Rolf Zerfass gebruik word, soos dit deur Heyns en Pieterse (1998:36 ~ 37) uiteengesit word wat 'n **basisteorie, metateorie en praktykteorie** behels.

1.4.1 **Basisteorie**

Die navorser werk vanuit 'n reformatories~christelike oortuiging. Die Bybel word as bron van gesag gebruik om 'n prakties~teologiese vertrekpunt te formuleer. Alle Bybelse inlging oor die onderwerp rakende genetiese invloed op die huwelik sal nagevors word deur gebruik te maak van die grammaties~historiese metode van Skrifeksegese (vgl. o.a. Grönum, 2002:13 ~ 29 en Coetzee 1997:18 ~ 35).

1.4.2 **Metateorie**

Aan die hand van Zerfass se model sal 'n literatuurstudie gedoen word vanaf die Internet en uit resente tydskrifte en boeke.

Die **navorsingstrategie** vir hierdie studie sal **verkennend en verklarend** wees.

□ Verkennend

Ander wetenskaplike vakgebiede (vgl.3.1) word ook ondersoek en bronne op die Internet word ontgin omdat min direkte skriftuurlike inligting oor die onderwerp beskikbaar is.

□ Verklarend

Vanuit die vakgebiede teologie, psigologie, genetica en genetiese berading, word kennis toegepas met die oog op die daarstelling van oplossings wat probleme in die huwelik en ander verhoudings effektief kan hanteer. Wat die empiriese studie betref, sal die navorsingsontwerp hoofsaaklik dan kwalitatief wees, wat die ontwerpe: Beskrywend, histories en gegronde teorie insluit.

Zeelie (1998:16) sê onder andere hiervan:

Qualitative design and analysis involves the collection, integration and synthesis of nonnumerical narrative data. It is also used for theory generation and the formation of hypothesis.

1.4.3 **Praktykteorie**

Inligting uit die Skrif en ander wetenskappe sal geïntegreer word tot 'n praktykteorie met riglyne vir pastorale berading wat fokus op huweliksprobleme wat veroorsaak word deur genetiese (bio~sosiale) invloede. Versamelde kennis sal deur interpretasie, analise en sintese verwerk word tot riglyne vir berading wat hoofsaaklik op die huwelik fokus.

1.5 **BIBLIOGRAFIESE EN ANDER ASPEKTE**

- ❑ Wanneer na die Bybel verwys word, word verwys na die Ou Vertaling, Hersiene Uitgawe (1957) tensy anders vermeld.

- ❑ Die afkortings vir Bybelboekname is ook uit dieselfde Bybel.

- ❑ Wanneer na persone of na mense verwys word, word deurgaans die manlike voornaamwoorde “hy” of “hom” gebruik wat die vroulike aanspreekvorm “sy” of “haar” insluit.

- ❑ Die terme “bio~sosiaal” en “gene” word sinonimies gebruik.

1.6 KONSEPTUELE RAAMWERK VIR DIE STUDIE

PROBLEEM	DOELSTELLINGS	METODE
<p>Hoofprobleem Watter rol speel biososiale~ (genetiese) invloede in die huwelik?</p>	<p>Ondersoek na die stand van navorsing gedoen op die gebied van die genetika en genetiese berading op biologiese basis.</p>	<p>Rekenaargesteunde verwysings uit betroubare publikasies en artikels uit tydskrifte.</p>
<p>Wat sê die Skrif van bio~sosiale invloede op die mens se gedrag?</p>	<p>Die koördinerings van biologiese~ en teologiese data vir 'n bruikbare model.</p>	<p>Skrifperspektiewe en metateoretiese perspektiewe uit ander vakgebiede oor die onderwerp word ondersoek en aangetoon.</p>
<p>Kan berading d.m.v. prakties~ teologiese metodes suksesvol gedoen word?</p>	<p>Koördinerings van toepaslike kennis vir 'n prakties~teologiese beradingsmodel.</p>	<p>Empiriese ondersoek word gedoen en werkbare riglyne vir berading word voorgestel.</p>
<p>Watter riglyne kan aangebied word m.b.t. genetiese invloed op gedrag?</p>	<p>Om riglyne voor te stel vir pastorale begeleiding m.b.t. genetiese invloede op die huwelik.</p>	<p>Rekenaargesteunde databasissoektogte van literatuur en formulering van 'n model.</p>

1.7 HOOFSTUK INDELING

- 1. INLEIDING**
- 2. BASISTEORETIESE PERSPEKTIEWE M.B.T. GENETIESE INVLOED OP DIE HUWELIK**
- 3. METATEORETIESE PERSPEKTIEWE OP GENETIESE INVLOEDE OP DIE HUWELIK**
- 4. EMPIRIESE STUDIE VAN GENETIESE OORERFLIKHEID**
- 5. PRAKTYKTEORETIESE RIGLYNE M.B.T. GENETIESE INVLOED OP DIE HUWELIK**
- 6. GEVOLGTREKKING**
- 7. BRONNELYS**

HOORSTUK 2

BASISTEORETIESE PERSPEKTIEWE M. B. T. BIO~ SOSIALE INVLOEDE OP DIE HUWELIK

DOELWIT

Die doelwit van hierdie hoofstuk is om die Skrif te ondersoek en vas te stel of daar, naas die mens se gene, ander belangrike faktore is wat die mens se gedrag en die huwelik wesenlik beïnvloed.

2.1 INLEIDING

Om 'n gebalanseerde wetenskaplike perspektief en 'n praktykteorie vir die onderwerp oor die invloed van gene op die mens se gedrag te verkry, moet 'n deeglike Skriftuurlike ondersoek gedoen word. 'n Basisteorie word gevorm deur die ontginning van teologiese vertrekpunte, primêr vanuit die Skrif, vir bepaalde areas (Venter, 1993:247). Gevolgtrekkings wat gemaak word uit natuurwetenskaplike data alleen kan nie die moeilike vraagstukke oor die verband tussen gene en gedrag oplos nie. Omdat die Skrif die mens se handleiding vir 'n sinvolle lewe is, moet die belangrike insigte wat die Skrif oor die mens voorsien, ook in ag geneem word vir die vorming van praktyk~teoretiese riglyne (Genetics, 2001:36).

Gegronnd op die prakties~teologiese model van Rolf Zerfass (Heyns en Pieterse, 1998:36 ~ 37) waarna in hoofstuk 1 verwys is, sal die Skrif in hierdie hoofstuk ondersoek word om 'n basisteorie te vorm oor die bepaalde onderwerp van oorerwing. Om die terrein van oorerwing en die invloed daarvan op die huwelik teologies te ondersoek, word in hierdie studie vanuit 'n reformatories~ christelike benadering gewerk.

Die Skrif as hoofbron word ondersoek op die grammaties~ historiese metode van Skrifeksegese (Coetzee, 1997:24 ~ 35). Wanneer 'n basisteorie gevorm is, kan 'n nuwe praktykteorie ontstaan uit die navorsing en resultate van beide meta~ en basisteorieë, wat in hermeneutiese wisselwerking met mekaar gestel word.

2.2 DIE SKRIF IS GESAGVOL VIR BASISTEORETIESE PERSPEKTIEF EN VIR PASTORALE DENKE.

Paulus wys daarop dat die Evangelie 'n lewende, funksionele krag van God is wat die mens se lewe ingrypend kan verander soos bv. gestel in Rom. 1:16. Die skrywer aan die Hebreërs bevestig hierdie feit met 'n sterk uitspraak in Heb. 4:12 wat sê:

Want die Woord van God is lewend en kragtig en skerper as enige tweesnydende swaard en dring

deur tot die skeiding van siel en gees en van gewrigte en murg en is 'n beoordelaar van die gedagtes en oorlegginge van die hart.

Die Woord van God is dus gesagvol om die mens binne te dring, te eksplorieer en te verander. Die gesag en die krag van die Skrif word werklik beleef in pastorale berading en in besonder deur persone wat in die okkulte betrokke is (Koch, 1994:11; 293 ~ 338). Op hierdie vlak van berading word gewoonlik met die toepassing van die Skrif as swaard van die Gees heftige reaksie van die bese verkry (Allison, 2005:1~ 2). Die Skrif is inderdaad lewend en kragtig en spreek die mens ook gesagvol aan op verskeie lewensterreine soos die menslike samestelling, lewensgefare, gedrag en verhoudings (vgl. ook Jes. 55:10 ~11; Joh. 6:63; 2 Tim. 3:16 ~17).

Uitsprake soos o.a. 2 Tim. 3: 16 ~ 17 en Heb. 4:12 bewys dat die Skrif lewensveranderend en lewensvernuwend is. Hieruit blyk dit dus duidelik dat die mens deur die Skrif toegerus kan word vir 'n gelukkige en sinvolle lewe (Bulkley, 1995:293 ~ 300).

In 1 Tes. 5:23 ~ 24 word daarop gewys dat die Skrif op die verandering en bevoordeling van die **totale mens** en sy lewe ingestel is, nl. op die liggaam, siel en gees (McMinn, 1996:95 ~ 124). Die Skrif het die gesag om die mens se probleme op al sy

lewensareas aan te spreek en riglyne vir verandering te voorsien. Van der Walt (1994:164) maak 'n treffende uitspraak oor die Skrif as hy sê:

The Word of God does look at man from different angles, but because his relationship with God encompasses his whole existence, the Scripture perspectives on man are always totalitarian perspectives, holistic view of man.

Die terapeutiese invloed van die Skrif op die mens is helend en opbouend en speel 'n sleutelrol in die herstel van gebroke verhoudings sowel as in die genesing en herstel van die persoon self, soos in o.a. Rom. 15:14; 1 Tes. 4:8; Jak. 5:6; 2 Tim. 3:16 ~ 17 gemeld (MacArthur, 2005:1 ~ 9).

Na 'n ondersoek van die Skrif is die volgende eienskappe geïdentifiseer vir die vorming van 'n basisteorie waardeur die versoening van Christus as vernuwende werklikheid vir beradenes aangebied word:

- Met die nuwe lewe as vertrekpunt, word die mens se verhouding met God reeds tot 'n groot mate herstel. Terselfdertyd word die wedergebore mens se verhouding

met sy naaste tot 'n groot mate herstel en word 'n basis geskep vir innerlike genesing van gewonde persone (vgl. o.a. Joh. 3; 1 Pet. 1:22 ~ 23 ook Wilson, 2003:54 ~ 56).

- ❑ Die Skrif is wysheid en krag wat van God af kom, wat die mens se lewe terapeuties kan beïnvloed (vgl. Spr. 8~9 en 1 Tes. 2:3).
- ❑ Dit is 'n lig op die lewenspad en dit verlig die innerlike van die mens. Dit voorsien die mens van inligting en perspektief op die lewe en op menslike probleemareas (vgl. bv. Ps. 119:105; 130 en Rom. 7 oor die erfsonde).
- ❑ Dit is voedsel vir die innerlike mens, wat die geestelike dimensie van die mens versterk en opbou (vgl. o.a. Heb. 5: 12~14; 1 Pet. 2:2)
- ❑ Die Skrif gee duidelike riglyne vir die lewe en bevat die beste voorskrifte vir sinvolle waardes, 'n gesonde lewenstyl en 'n skoon lewe (Ps. 119:9 ~11).
- ❑ Die Skrif openbaar die erns van die sondeprobleem, asook die wese en die vernietigingsmag van sonde en waarsku die mens daarteen (vgl. bv. Gen. 4:7; Rom. 6:23; Jak. 1:14 ~15).

God het na die wêreld gekom om die mens te red van sy gevallenheid en om gebrokenes te herstel (vgl. o.a. Luk. 4:18 ~19; 19:10). Die **pastorale berader** moet dus in die eerste plek **begeleidend** optree om elke persoon met die versoening as vertrekpunt vir herstel en vernuwing te bedien (Clinebell, 1976:467 ~ 469).

Die beradene se verhouding met God en sy naaste begin reeds om te herstel by wedergeboorte waar hy tot geloofsekerheid kom. Dit is die vertrekpunt van 'n nuwe lewe (Joh. 3:3 ~ 5). Van daar af groei hy in die proses van heiligmaking (1 Tes. 4:3 ~ 8) wat verdere positiewe uitwerkings op sy verhoudings behoort te hê. In beide geloofstappe is die Woord sentraal en onmisbaar, net soos in die heilsame proses van genesing van die innerlike mens (Stone, 1976:68 ~ 73; vgl. ook Spr. 24:11~12; Mat. 28:19).

- ❑ Dit wat hierbo bespreek is, is volgens MacArthur, wat suiwer Bybelse berading beoefen, die vertrekpunte van pastorale denke en vir 'n pastorale beradingsproses (MacArthur, 2005/07/06).
- ❑ Adams, wat Noetetiese berading beoefen, huldig dieselfde siening en is oortuig dat pastorale berading slegs op Skrifgronde gedoen moet word onder die leiding van die Heilige Gees (Adams, 1986:20~25).

- Koch gebruik 'n model wat volgens homself bestaan uit 'n paar verskillende "lae" of "strata" (*different layers*). Die lae waarop hy werk is teologiese, ideologiese, wetenskaplike en geestelike lae van ondersoek in hantering van veral okkultiese probleemsituasies (Koch, 1994:21~30).
- Crabb beoefen die sogenaamde "tweeboek benadering" om balans te probeer vind tussen die Skrif en die natuur. Die sintese van dié twee skeep 'n basis vir Christelike berading (Crabb, 1987:38).
- Louw akkomodeer ook 'n basisteoretiese perspektief in sy briljante konvergensiemodel en hy bevestig daardeur die belangrike rol wat die Skrif in pastorale denke en berading vervul (Louw, 1997:32~33).

2.3 DIE UNIEKHEID VAN PASTORALE BERADING

Met pastorale berading word verwys na pastorale leiding en hulpverlening van 'n opgeleide pastor of berader wat die Skrif as hoof~ verwysingsraamwerk gebruik vir berading van persone met behoefte aan heling en geestelike groei (McMinn, 1996: 95 ~123).

In pastorale berading is die berader aangewese op 'n beradingstruktuur wat gebou is op die gesagvolle basis van die Skrif en die leiding van die Heilige Gees (Adams, 1986: 20 ~ 23). Die Skrif en die Heilige Gees staan sentraal in pastorale berading as die hoofagente van verandering (Meier & Minirth & Wichern & Ratcliff, 2003:314). Hulle gee ook 'n paar redes waarom pastorale berading uniek is:

- ❑ Pastorale berading aanvaar die Skrif met sy gesagvolle inhoud as die finale standaard van outoriteit.
- ❑ Daar word nie slegs op die mens se wilskag gefokus nie, maar ook op die verlossende krag van die Heilige Gees.
- ❑ Deur die krag van die Heilige Gees en geloof kan oorwinning oor sonde en die sondige natuur behaal word.
- ❑ Pastorale berading deel effektief met die mens se verlede, omdat die Skrif gesagvol oor die mens praat.
- ❑ Pastorale berading is gebaseer op Goddelike liefde wat die elemente van ware omgee en versorging kragtig laat funksioneer in 'n beradingsproses.

- Pastorale berading deel met die **hele mens**, wat slegs moontlik is uit kennis en toepassing van die Skrif. Uit die Skrif word geleer dat die **fisiiese, kognitiewe, konatiewe en affektiewe funksies** van die mens alles belangrik is in die proses van heelwording (vgl. o.a. 1 Tes. 5:23 en Luk. 4:18~19).

Huisamen (1982:55) haal vir Eduard Thurneysen aan oor die pastoraat wat vir hom 'n gebied is waar daar in die krag van Christus 'n baie reële stryd gevoer word teen die magte van die duister. Pastorale berading is uniek omdat dit Bybelse berading is en uit Goddelike insigte en raad die mens in nood bedien.

God openbaar Sy meegevoel en betrokkenheid by die mens duidelik in die Skrif as die Een wat **omgee, versorg, red en genees** (bv. Jes. 9:6; Jer. 32:19; Ps. 33:11; Joh. 14:16; 26; 15:26; 16:7).

Die **innige meegevoel** wat God met die mens het, word dwarsdeur die Skrif teëgekomp. Die Hebreeuse woord wat meegevoel die sterkste uitdruk is *rachamim* (Kohlenberger, 1998:651) en die Griekse ekwivalent is *splanchnizomai* (Richards, 1985:180 ~ “*the word originally indicated the inner parts of the body and came to suggest the seat of the emotions~ particularly emotions of pity, compassion and love to someone in need*”). Dit beteken om innig jammer te wees vir iemand of, as dit direk vertaal word, om met

ontferming bewoë te wees (vgl. o.a. Klaag. 3:21; Ps. 78:38; Mig. 7:19; Mat. 9:36; Mat. 14:14; Mark. 6:34). *Splanchnizomai* verwys na 'n meegevoel wat God met die mens het, wat Sy ingewande (*splachna*) in beroering bring. Dit is hierdie gesindheid wat die pastorale berader moet openbaar omdat hy die Gees van Christus in hom het, wat deur hom wil werk om hoop en verlossing aan gebroke mense te gee (vgl. Fil. 2:5).

2.4 'n HOLISTIESE BENADERING TOT DIE MENS EN TOT BERADING

Holisties/holisme word afgelei van die Griekse woord '*holos*', wat geheel beteken, met die idee van 'n eenheid (Vine's, 1981: 213). 'n Gesonde basisteorie en pastorale berading fokus op die hele mens. Waar genetiese berading net op die biologiese funksies van die liggaam fokus, gaan pastorale berading verder en dien die mens in sy totaliteit, terwyl dit van die fisiese wetenskappe gebruik maak om 'n holistiese beradingsveld te skep (Peters, 1998:5 ~ 11).

Huisamen (1982: 55) sien pastorale hulp as hulp wat uitgaan na die hele persoon en hom bedien in sy volle situasie. Pastorale berading staan nie alleen óf teenoor ander wetenskappe in die arena van hulpverlening nie.

Holistiese pastorale berading, soos Peters (1998:5) dit verwoord, word uit verskeie wetenskappe en beradingsdissiplines gevorm soos die psigologie en maatskaplike hulpverlening om 'n volledige hulpverleningstrategie daar te stel (Meier & Minirth & Wichern & Ratcliff, 2003: 313 ~ 329).

Die pastorale beradingsveld is 'n eenheidsveld, m.a.w. dit is nie 'n afdeling van berading nie, dit is in wese **volwaardige berading** en as 'n berader deeglik toegerus is, is daar is slegs 'n geringe moontlikheid dat hy in eensydigheid kan verval en oneffektief kan wees.

Adams (1970:20 ~ 40) verwerp soms nuttige insette van nie~Skriftuurlike aard asof dit in opposisie is met pastorale berading. Hy dring daarop aan dat slegs die Skrif as beradingsbasis gebruik word en dat die berader nie ander kennis nodig het vir effektiewe berading nie (1970: xxi). Adams is gekant teen die psigologie, maar huldig self ook 'n holistiese mensbeskouing wat uit ander wetenskappe kennis put om 'n geheelbeeld van die mens te kry om mee te werk, en sê hy o.a.:

All behavior is of concern to the counselor.

When feelings are used as a cover up, the counselor tries to rectify this behavior as

well as the problem behavior beneath the camouflage. The whole man, in every dimension of his problem, must be helped
(Adams, 1970:35)

Dit wat Adams hier sê is moontlik, indien die berader deeglik opgelei is en 'n deeglike kennisbasis van die mens en menslike probleme het en dat hy voldoen aan basisteoretiese vereistes van pastorale berading.

2.5 VEREISTES VIR 'n EFFEKTIEWE BERADER

2.5.1 Hy moet Geloofsekerheid hê

Die basiese vereiste vir 'n pastorale berader is dat hy wedergebore moet wees en geloofsekerheid moet hê (vgl. Joh. 1:12 ~13; Joh. 3:3 ~ 5). In die Skrif word na die mens sonder Christus verwys as die natuurlike mens of as iemand wat nie weergebore is nie. Die Skrif beskryf so iemand as geestelik dood (vgl. Gen. 2:17; Ef. 2:1; Rom. 5:12) en dat hy die geestelike realiteite nie kan verstaan nie.

Die Heilige Gees woon egter in die geestelike mens en so 'n persoon kan God se werke glo en verstaan. Hy ontvang dieper

insig in die Skrif en in die geestelike dimensie van God deur die verligting van die inwonende Heilige Gees (vgl. Joh. 7:37 ~ 39; Joh. 14:16 ~17; 1 Kor. 3:16; 1 Kor. 6:19 ~ 20; Gal. 3:2).

2.5.2 Hy moet 'n lewende verhouding met God hê

'n Pastorale berader moet in 'n werklike en gesonde verhouding met God lewe (vgl. o.a. Joh. 15; Gal. 5:16, 25).

Omdat God 'n Persoon is, kan en móét daar 'n werklike en sinvolle verhouding tussen Hom en sy geroepenes wees. Die beloftes van Jesus Christus self nl. dat Hy met ons is tot aan die voleinding van die wêreld, maak 'n praktiese verhouding met God vir die mens moontlik (vgl. o.a. Mat. 28:19 ~ 20).

2.5.3 Hy moet met die Heilige Gees vervul wees

Die krag en wysheid om God se werk te doen is nie uit die berader self nie, maar word van die Heilige Gees ontvang, daarom word God se kinders in Ef. 5:18 beveel om met die Gees vervul te word. Die vervulling met die Heilige Gees voorsien krag aan die gelowige mens op grond van die belofte van Jesus Christus in Hand. 1:8 (Decker, 2002:21 ~ 28). 'n Persoon wat met die Heilige

Gees vervul is, besit die krag van wysheid, 'n skoon lewe en Goddelike eienskappe wat in Gal. 5:22 die vrug van die Gees genoem word.

2.5.4 Hy moet voldoende teologiese opleiding hê

In die Pastorale briewe van Paulus word sterk klem gelê op **lering** waardeur behoeftige persone gehelp word om op God se pad te bly en in oorwinning te leef (sien o.a. 1 Tim. 4:11 ~16; 6:20 ~ 21; 2 Tim. 2:2; 3:16; 4:1 ~ 5; Tit.1:7 ~ 9). 'n Pastorale berader behoort iemand te wees wat die Skrif werklik glo, verstaan en uitleef voordat hy bekwaam sal wees om ander te help (MacArthur, 2005: 1~ 5). Voortdurende opleiding en lering is noodsaaklik om ook die moderne mens met moderne probleme te kan beraad.

2.5.5 Hy moet perspektief op die lewe hê

Die pastorale berader moet ook 'n breë perspektief op~ en diep insig in die lewe en op moderne lewensvraagstukke hê. Alle lewensvraagstukke en probleme word nie spesifiek in die Skrif genoem nie, daarom moet 'n berader insig en 'n breë kennisbasis van die moderne mens met moderne probleme ontwikkel om

beradenes effektief te kan begelei op die weg van verlossing en genesing.

Die probleme van die moderne en van die post~moderne mens kan wel meer as een oorsprong hê waarvan die Skrif in sekere gevalle geen melding maak nie, soos bv. dat oorerwing 'n genetiese verband kan hê, óf dat pornografie vrylik beskikbaar is deur elektroniese media. Dit is om sulke redes dat van die model van Zerfass gebruik gemaak word, om 'n nuwe teorie praktyk vir effektiewe pastorale berading daar te stel.

2.5.6 Hy moet die motief van 'n herder hê

Die hart van die pastorale berader moet gevul wees met die regte motiewe en beweegredes om berading te wil doen. In Joh. 20:15 ~17 toets Jesus vir Petrus deur aan hom opdrag te gee m.b.t. sy volgelinge, deur hulle te versorg soos skape. Jesus Christus stel Homself ook voor as die Goeie Herder wat Sy lewe vir sy skape aflê (Joh. 10:11). Die pastorale berader het dieselfde verantwoordelikheid teenoor mense as wat 'n skaapwagter teenoor skape het, soos in die Skrif van hulle vereis word in o.a. Esé. 34.

2.6 SKRIFPERSPEKTIEF OP DIE BERADENE AS VERHOUDINGSWESE

2.6.1 Die beradene as gebroke mens

(Jes. 61:1; Luk. 4:18)

Die mens is aanvanklik geskape as 'n volmaakte wese, maar as gevolg van die sondeval (sien Gen. 3) kom die mens as gebroke wese die wêreld in. Die Skrif en ook die antropologie het vele uitdrukkings vir verskeie aspekte en funksies van menswees o.a. liggaam, siel, gees, hart, brein, niere, lendene, emosie, ens. Volgens o.a. Jes. 57:15; 61:1 en Luk.4:18 kom gebrokenheid voor in al die aspekte van menswees (Pyne, 1999: 101 ~ 123).

Die mens beleef geestelike~ en sielsgebrokenheid wat sy geestelike insig tot 'n groot mate vernietig en wat biochemiese en psigiese defekte soos depressie, psigotiese gedagteversteurings, sintuiglike persepsionele wanfunksies sowel as sekere persoonlikheidsversteurings in die brein veroorsaak en in baie gevalle ook fisiese en fisiologiese ongesteldhede tot gevolg het (McMinn 2001: 12 ~ 14; Louw, 1995: 38 ~ 93; 392 ~ 414).

Die Skrif lewer waardevolle bydraes vir die verstaan en herstel van die gebroke mens in die gebroke wêreld.

2.6.2 Die beradene as slaaf van sonde (Joh. 8:34; Rom. 6:16).

Die mees gesagvolle bron wat die oorsprong en wese van sonde asook die uitwerking daarvan op die mens beskryf, is die Woord van God (vgl. o.a. Gen. 3; Ps. 51; Rom. 6 ~ 8; Brockett, 1965: 38 ~ 47). Die Skrif openbaar die mens se stand en toestand a.g.v. die sondeval as dié van 'n slagoffer en dienskneg van sonde (bv. Rom 3:23; 6:23) en dat sonde verhoudings negatief beïnvloed en baie verhoudings vernietig (McMinn, 1996:132 ~ 135).

Die mens se enkel~ grootste probleem is sonde. Dit is noodsaaklik dat pastorale beraders die sondesituasie sal verdiskonteer in die beradingsproses. Volgens 2 Kor 5:21 het Jesus Christus na die wêreld gekom om die mag van sonde te breek, sodat die mens verlos kan word van die slawerny en die oorheersing daarvan. In Christus alleen is verlossing van sonde beskikbaar (Ridderbos, 1979:258 ~ 259).

Wanneer werklik met sonde gehandel word, word die terrein van oorerwing ook betree waar verlossing, heling en herstel van die innerlike mens kan plaasvind. (vgl. Luk. 4:18 ~ 19) Rom. 6:11, 22; 8:2, 6; Stowell, 1994:85 ~ 99).

2.6.3 Die beradene as sosiale wese (Spr. 18:1)

Geen mens leef op 'n eiland nie en sekere invloede soos sonde en disfunksies van gene het effekte op die liggaam (bv. obesiteit, depressiwiteit en skisofrenie) wat die mens beroof van sosiale funksies en die vreugde van gesonde verhoudings. Wanneer dít gebeur, word die mens 'n eensame, geïsoleerde wese en verhoudingsprobleme vermeerder (Jes. 59:1 ~ 2). Die duiwel en die sonde isoleer as 'n reël eers 'n persoon en vernietig hom daarna (vgl. o.a. Pred. 4:9 ~ 12: 1 Pet. 5:9).

Die beradene moet gehelp word om dieper insig in die voordele van gesonde verhoudings te verkry en om daardeur motivering te verkry om persoonlike herstel en verhoudingsgenesing te soek (Crabb, 1997:98 ~ 99).

2.6.4 Die beradene as kommunikasiewese (Ef. 4:29 ~ 32; Jak. 1:19; 3:1~12)

Die mens is 'n kommunikasiewese en elke beradene is 'n mens wat reg of verkeerd in hul verhoudings kommunikeer. Gesonde kommunikasie is noodsaaklik vir gesonde verhoudings. Kommunikasie kan 'n verhouding bou of vernietig (Fourie, 1997:

17 ~ 49). Deur die manier waarop informasie met mekaar gedeel word, word verhoudings gebou of afgetakel (Powell, 1985:7 ~ 9).

Wanneer 'n persoon innerlike konflik of pyn beleef, word dit in die kommunikasieproses waargeneem. Die berader kan tot 'n groot mate die beradene se innerlike toestand vasstel tydens 'n gesprekvoering en daarom moet hy deeglik waarneem wat beradenes tydens berading sê. Innerlike genesing en verhoudingsgenesing begin met terapeutiese kommunikasie. Powell (1985:9) sê die volgende van die genesingskrag van gesonde kommunikasie:

The effects of communication are so obvious and immediate that I have now come to think of communication as the beginning of all real change. It is the essential nourishment of human health and the only doorway to a new and happy life.

Die Skrif wys daarop dat kommunikasie geweldige mag het wat die mens kan bou of vernietig, soos bv. genoem in Spr. 10:19 ~ 21; 12:25; 13:3; 18:21.

Clinebell (1976:129) som dit in 'n beskrywende definisie op:

Fundamentally, the therapist is a teacher of need satisfying, conflict resolving communication.

Kommunikasie is 'n onmisbare deel van 'n basisteorie, omdat met die mens gekommunikeer moet word om oplossings vir probleme te vind en om sinvolle verhoudings tot stand te bring. Die Skrif is dít wat God met die mens kommunikeer om waardevolle informasie aan die mens as gevalle wese te bied vir lewensperspektief en positiewe verandering.

2.7 SKRIFGESAG M.B.T. KENNIS VAN DIE MENS

Die Skrif is gesagvol met betrekking tot dit wat verband hou met die menslike samestelling, sy funksies, verhoudings en behoeftes. Die Skrif gee beperkte, maar definitiewe inligting oor die oorerwing van sekere gedragseienskappe vanaf vorige geslagte wat oorgedra kan word op nasate en sodoende in hul verhoudings 'n effek kan hê. Perspektief op die mens en gedrag kan verkry word deur die ondersoek van die Skrif en ander wetenskappe, t.w. genetika, biologie, psigologie en antropologie.

Die Skrif word in hierdie studie as hoofverwysingsbron gebruik omdat dit gesagsvol is, rakende die feit dat die mens meer as bloot 'n biologiese samestelling is. Dit is noodsaaklik om te weet dat dit ook die oortuiging is van ander wetenskaplikes soos Berry & Sipos (2001:1 ~ 4) wat vir meer duidelikheid oor die onderwerp aangehaal word:

Any move towards a reductionist view, where people are seen as programmed by their genes, takes away the inherent humanness and dignity that comes with being made in God's image. God showed His love for us by giving us freedom to be responsible adults rather than pre-programmed robots. God is Spirit, so clearly our being made in His image gives us more than is in our DNA. There is more to our humanity than our biological make-up, even though it is difficult to elucidate the exact nature of this inherent quality.

Dit is belangrik, as die teologie die mens wil dien, om sy samestelling en funksionering deeglik vanuit 'n Skriftuurlike

basis te ondersoek om 'n meer volledige perspektief op sy totale samestelling en funksionering op die verskeie lewensareas te verkry.

2.8 OORERWING VANUIT SKRIFPERSPEKTIEF

Oorerwing is 'n belangrike onderwerp wat die mens ingrypend raak in sy funksionering op die verskillende lewensterreine (Möller, 1997:6 ~ 12). Al is die invloed van genetiese oorerwing op gedrag nie direk 'n Skriftuurlike leerstuk nie, ontken die Skrif dit ook nie, maar verwys wel na oorerwing as 'n gedragsbepalende invloed. Met die ter boekstelling van die Skrif was die term "geen" of "gene" nog nie bekend nie.

Dit is belangrik om alle aanverwante terreine van oorerwing in die Skrif te ondersoek om 'n vollediger begrip van die mens se gedrag, asook beter perspektief op die invloed van oorerwing (wat genetiese invloed insluit), op verhoudings te verkry.

Vanuit die Skrif is die volgende onderwerpe wat op die terrein van oorerwing voorkom, belangrik vir vollediger insig in die verskeie hoofsaake van gedrag by die mens.

2.8.1 Erfsonde

Sonde is, volgens die hamartologie van Calvyn, nie slegs 'n naam vir verkeerde en bose daade wat mense doen nie (George, 1988:213 ~ 217). Dit is volgens hom eerder die rigting en neiging van die menslike natuur, in sy gevalle toestand, om te sondig. Die mense doen m.a.w. sonde omdat hy 'n sondaar is. Volgens Calvyn bestaan sonde uit die verlies van die mens se oorspronklike geregtigheid én uit die mens se algehele vermoë om elke soort boosheid en misdaad te produseer. Dit word gestaaf uit die Skrif en die praktyk dat sonde 'n noemenswaardige invloed op die mens en sy verhoudings het.

Die Skrif meld in o. a. Rom. 5:12 dat die erfsonde sy oorsprong in Adam het en van daar af in die menslike ras van geslag tot geslag oorgedra word (Hodge, 1997:292). Elke mens word met die erfsonde gebore (vgl. Rom. 3:23) en dit speel 'n groot rol in elke mens se lewe, daarom moet dit in 'n studie oor die mens die nodige aandag kry (Pyne, 1999:222). Beide die Ou- en Nuwe Testament spreek in duidelike taal van die sonde wat van geboorte af manifesteer in die gedrag van alle mense en 'n inwonende aktiewe krag in elke mens is (vgl. o.a. Ps. 51:7; Ps. 58:4; Job. 14:4; Rom. 3:23).

Die **praktyk** bevestig ook dat erfsonde wat in elke persoon teenwoordig is 'n definitiewe rol in gedrag speel (Grudem, 1994: 490 ~ 514 & Pyne, 1999:162 ~ 169). Die **werklikheid** en die **invloed** van erfsonde op die mens en in sy lewe word beklemtoon deur die Evangeliese Lutherse Kerk van Amerika in 'n studie oor genetiese invloed op gedrag en sê:

The point is that scientific fact does not in itself determine the moral interpretation of this fact. This point is reinforced on Christian grounds in the nearly forgotten doctrine of original sin.
(Genetics, 2001: 37)

Erfsonde raak die mens se wese en lewe baie diep want dit het 'n definitiewe **negatiewe invloed** op elke persoon van die begin van sy/haar lewe af (sien o.a. Ps. 51:7 en 58:4; ook Leith, 1993: 105 ~ 108).

Die erfsonde word in Rom. 7 beskryf as 'n **innerlike mag** wat die mens dwing om te doen wat hy nie wil doen nie (Rom. 7:17).

Heyns (1978: 190) maak 'n onderskeid tussen **erfskuld** en **erfsmet** as die **nuwe-effekte** van erfsonde.

- Die **erfskuld** wys op die leer dat die aartsvader Adam se skuld oorgedra word op alle mense ná hom en dat sy skuld ook hulle skuld geword het, omdat Adam die **federale hoof** van die mensdom was en opgetree het as die verteenwoordiger van die menslike ras wat uit hom sou voortkom.

- **Erfsmet** verwys na die “aangebore verdorwenheid van die ganse menslike natuur.” Hierdie besmetting van die mens se natuur veroorsaak ‘n neiging na die sonde en ‘n neiging weg van die wil van God.

Volgens Rolston (1999: 299 ~ 302) is daar iets “oorspronklik” omtrent sonde, iets in die menslike oorsprong wat sonde aanhoudend produseer. Dit is iets in die **vlees** wat dit vir die mens onvermydelik maak om steeds sonde te doen.

Op hierdie punt is die biologie en die teologie in dialoog en stem beide saam dat daar iets is wat die mens se gedrag sterk beïnvloed. Rolston noem dit paslik “**ingebore biologiese selfsugtigheid.**” Erfsonde is ‘n onderwerp wat in alle klassieke godsdienste bevestig word (Rolston, 1999:299 ~ 302).

Die mens gaan onder die mag van erfsonde gebuk en het dit in hierdie stryd nie maklik nie. Hy word in Rom. 7:23 beskryf as 'n gevangene wat bykans magteloos is onder die beheer daarvan (Pyne, 1999:180 ~ 181).

Erfsonde het nie net die inherente element van korrupsie nie, maar ook van skuld, wat die persoonlike lewe en die sosiale gedrag van die mens ten nouste raak (Heyns, 1978: 190 & Leith, 1993:106). Dit is die erfsonde wat van die mens 'n sondaar maak. Sonde is nie 'n terrein wat onverskillig betree moet word nie, want dit het só 'n groot negatiewe invloed op die mens dat dit selfs kan lei tot iemand se dood (Rom. 6:16, 23; Jak. 1:14-15).

Dit blyk duidelik uit die Skrif dat sonde die grootste invloed op die mens uitoefen, waardeur persone en verhoudings beskadig of vernietig word. As gevolg van die sondeval bestaan genetiese defekte, siektes en lyding soos blyk uit uitsprake in Job. 14:4; Ps. 51:7; 58:4; Rom. 7:17 ~ 21.

Die mens is egter nie totaal aan die mag van sonde en aan homself oorgelaat nie, want God het 'n Verlosser voorsien in die Persoon van Sy Seun Jesus Christus, deur Wie die sonde en die neiging om te sondig, oorwin kan word (Rom. 7:24 ~ 25) en soos dit gestel

word in artikel 22 van die Nederlandse Geloofsbelydenis “*as die regte standpunt teenoor sonde ingeneem word en as Christus as Verlosser omhels word*” (vgl. ook Bavinck 1929:79 ~ 106).

Sonde is ‘n **sosiale aangeleentheid** en volgens Willmer sondig ook dié persoon wat nie verantwoordelikheid vir sonde aanvaar nie (vgl. Mcfadyen & Sarot, 2001:23).

Sekere sondes van die voorgeslagte het soms so ‘n blywende negatiewe uitwerking op die mens se anatomie en gemoed dat dit in sekere gevalle ook ‘n negatiewe, destruktiewe uitwerking in hulle kinders veroorsaak (Grudem, 1994:496).

As die Skrifgegewens en die praktyk in ag geneem word, word dit duidelik dat sonde wesenlike verandering in persone en in hul nasate kan veroorsaak. Die verhaal van die blindgebore seun in Joh. 9, toon dat daar in die Joodse godsdiens en kultuur die oortuiging bestaan het dat erfsonde die oorsaak vir die seun se toestand kon wees (Beasley~Murray, 1999:154 ~ 155). Jesus Christus het nie hierdie oortuiging weerspreek nie, maar slegs verwys na God se doel met die siekte in hierdie spesifieke geval (Mullins, 2003:232 ~ 238).

Die belangrike vraag ontstaan dan, nl.: Wat is werklik die draer van erfsonde wat dit van die een geslag na die volgende oordra? Is dit moontlik dat hierdie oordrag deur gene kan plaasvind, al sê die Skrif dit nie direk nie?

Die Skrif wys daarop dat God soms sy kinders besoek met straf en vergelding vanweë oortredinge deur hulle ouers begaan, in gevalle soos waarna verwys word in Jer. 32:18; Eks. 34:7; Lev. 20:4; 1 Sam. 15:2-3; 2 Sam. 21:1, 6; 2 Kon. 23: 26. Daar kán dus, volgens die Skrif, 'n oordraging van sonde plaasvind van geslag tot geslag. Navorsing in die natuurwetenskappe wys ook daarop dat gene moontlik die erflike draers van sonde kan wees, want dit is bewys dat ook ander invloede soos siektes in baie gevalle 'n genetiese oorsprong het (Hurt, 2001:243).

2.8.2 Siekte

Daar is baie medies~wetenskaplike bewyse dat sekere siektes van ouers op kinders oorgedra kan word (Berry & Sipos, 2001: 1 ~ 2). Veral siektes waardeur die liggaam biologies aangetas word, is een van die meer sigbare oorerflike invloede in die lewe (Encarta 2005/06/01).

Van die mees bekende oordraagbare siektes is asma, Huntingtonse siekte, dwergsiekte, skisofrenie, obesiteit en maniese depressie. (Brookes, 1998:113~121 & Louw, 1995:177 ~ 178). Volgens Louw (1995:77), is die aanduidings van 'n genetiese~ of oorerwingsbasis vir **gemoedsversteurings** meer oortuigend as vir enige ander psigopatologiese toestand.

2.8.3 Kulturele erfenis en gedragspatrone

Goeie of slegte gedragspatrone en oortuigings van kultuurgroepe word bewustelik, sowel as onbewustelik op kinders oorgedra (Coate, 1994:192 ~ 194; 206 ~ 207). 'n Voorbeeld van sekere gedrag wat klaarblyklik oorgedra word op 'n kind word gevind in 2 Kron. 26:4. Ussia het op 16 jarige ouderdom koning geword en "hy het gedoen wat reg was in die oë van die Here, net soos sy vader Amasia gedoen het."

Daar is ook gevalle opgeteken waar die kinders sekere gedrag wat eie aan hul ouers was, herhaal het. Dié feit word gestaaf in 'n spreuk in Jer 31:29 wat sê: "Die vaders het groen druiwe geëet, en die tande van die kinders het stomp geword." Selfs volkseie optrede soos wreedheid, losbandigheid, trots, nederigheid, skugterheid e.a. is oorerflik en kan van geboorte af invloede in

kinders se lewens wees wat van voorgeslagte oorgekom het en wat hul gedrag lewenslank kan beïnvloed (Ketterlinus & Lamb, 1994:116 ~ 120).

2.8.4 Geneties~oorerflike eienskappe

Sekere eienskappe soos intellek, gelaatstrekke en liggaamsbou word onder normale omstandighede van ouers af oorgedra op kinders (Mange & Mange, 1999: 234 ~ 235). Oorerwing van genetiese eienskappe word nie by die naam genoem in die Skrif nie, maar dit word ook nie ontken nie, alhoewel ander aspekte van oorerwing, soos etnisiteit, kultuur en erfsonde meer prominensie geniet (Drew, 1997: 48).

Dit is duidelik dat daar verwantskap is tussen omgewingsfaktore en genetiese oorerwingsfaktore, wat albei 'n noemenswaardige invloed op gedrag het (Pyne, 1999: 125 ~ 126). Die meeste deelnemers aan die debat ignoreer egter die belangrike faktor van **persoonlike keuse**, wat 'n belangrike Bybelse gegewe is, soos bv. in Jos. 24:14, waar Josua as die leier van die volk hulle voor 'n definitiewe keuse stel om te kies tussen God en afgode (Grudem, 1994: 329).

As morele verantwoordelike wese hou God die mens verantwoordelik vir morele keuses en eis van die mens gehoorsaamheid soos o.a. in Jes. 1:17-18; 1 Tes. 4:3 ~ 7; 1 Pet. 1:14 ~16. Die vraag is dus: Wat is die verwantskap tussen genetika, omgewingsfaktore en morele verantwoordelikheid t.o.v. gedrag? Tot watter mate word karakter bepaal deur menslike gene en tot watter mate is die mens self verantwoordelik vir sy/haar optrede?

2.9 GEDRAGSIMPLIKASIES VAN OORERWING

Die Christengelowige se gedrag is nou verbonde aan sy geloofsoortuigings, waardesisteen en sy verantwoordelikheid teenoor God. Oorerwing is 'n invloed wat hierdie waardes raak en of positief of negatief kan beïnvloed. Die kinders van Israel het dikwels baie probleme ondervind a.g.v. wat hul voorouers of hul leiers gedoen het. Hulle het dan die straf gekry waarvoor ander verantwoordelik was (Pyne, 1999:165 ~ 187).

Daar word dikwels in die Skrif verwys na persone wat ly onder ander se optrede, soos o.a. in 2 Kon. 23: 26 ~ 27, waar gesê word dat Manasse God geterg het, en dat God Juda daarvoor verwerp het. Dit is belangrik om te weet dat die Skrif dit beklemtoon dat 'n persoon sy gedrag kan verander, met of sonder hulp van ander,

soos bv. die opdrag in Rom. 12: 2 & Ef. 4:23 dit ook impliseer (Campbell~Lane, 2003: 51 ~ 62). Oorerwing kan baie met gedrag te doen hê, maar God gee aan die mens opdrag om sy gedrag te verander na aanvaarbare gedrag ooreenkomstig Sy wil. Alhoewel sekere eienskappe oorgeêrf word van voorgeslagte, neem dit nooit persoonlike verantwoordelikheid weg nie.

2.10 DIE INVLOED VAN DIE VLEES OP GEDRAG

Die Skrif wys daarop dat daar meer as net één mag is wat in die mens werk wat die mens se gedrag en optrede radikaal kan beïnvloed. Een so 'n mag word in Rom. 7:18 en Gal. 5:16 ~ 17 die vlees genoem (Heyns, 1978:179).

Die vlees is die sondige element in die menslike natuur (Mat. 26:41; Rom. 6:19; 8:3), dit is die setel van die erfsonde (2 Pet. 2:18; 1 Joh. 2:16) en dit is ook 'n beskrywing van die uiterlike lewe en omstandighede van 'n persoon (1 Kor. 7:28; 2 Kor. 7:1; Ef. 6:5; Heb. 9:13; Vine's 1981:107 ~ 108). Dit kan dus aanvaar word dat die vlees die sondige element in die menslike natuur is en oorspronklik deur die sondeval van Adam verdorwe geraak het.

Omdat alle mense nasate van Adam is, is almal se vlees in

dieselfde gevalle toestand (Rom. 5:12 & 3:23). Die mens word in die Skrif beskryf as iemand wat “in die vlees gebore” is (Rom. 8:9) en gevolglik ‘n slaaf van die sonde is (Rom 7:25 & Pyne, 1999:187). Die vlees is m.a.w. ‘n beskrywende term vir die mens se gevalle, sondige natuur en vir die funksies daarvan. Dit het ‘n sterk invloed op die mens en dwing hom weg van God en van Sy wil om aan die mag van sonde gehoorsaam te wees. Die sonde werk in die vlees en deur die vlees, tog is sonde altyd die gevolg van ‘n persoon se eie keuses (Rom. 6:16).

Die Skrif toon derhalwe aan dat die vlees ‘n magtige invloed op ‘n mens se lewe uitoefen en dat dit direk in opposisie staan teenoor die Heilige Gees wat die goeie in die mens wil werk (Bible, 1997: 1998). Die vlees se krag is in die sonde gesetel en waar toegegee word aan sonde, vermeerder die krag van die vlees en sy teëstand teen die Gees. Ridderbos (1979: 93) sê van die krag van die vlees o.a.:

No less characteristic of this conception of sin as universal mode of human existence is the striking use, highly typical of Paul, of the qualification “flesh” (sarx). On the one hand, “flesh” has for him the significance of what is human in its weakness, dependence

on God, and perishableness in itself; on the other hand, "flesh" is the pregnant and very specific description of man in his sin, and the coinciding of being human and being a sinner is therefore expressed in it.

Die vlees is, volgens die uitspraak van die apostel Petrus, selfs in vyandskap met die siel en wil dit domineer (1 Pet. 2:11), maar ook hier word die mens vermaan om verantwoordelikheid te neem en weerstand te bied.

Die vlees is 'n belangrike faktor waarmee rekening gehou moet word in die navorsing van menslike gedrag (Pyne, 1999:185 ~ 187).

Die mens kies dus self of hy aan versoeking wil toegee en sonde wil doen of nie. Die mens wat deur sonde beheer word, is 'n slagoffer van die sonde en is in homself ongelukkig en so 'n persoon se verhoudings word negatief deur sonde beïnvloed. As 'n persoon ongelukkig is, dra hy hierdie ongelukkigheid oor aan die persone om hom. Die sonde, as oorsprong van ongelukkigheid, is 'n belangrike faktor om mee rekening te hou in pastorale berading en die ander gedragswetenskappe.

2.11 DIE GESAG VAN DIE SKRIF M.B.T. PERSOONLIKE VERANTWOORDELIKHEID

Die mens verskil van plante en diere daarin dat hy 'n morele wese is en 'n verantwoordelike besit (Mcfayden & Sarot, 2001:10). God het die mens uniek en afsonderlik geskape met 'n vrye wil, 'n rede en 'n verantwoordelike sin (Erickson, 1983: 376). God dring aan op gehoorsaamheid van die mens aan Sy wil eerder as om sekere vorme van wangedrag te verskoon (Pyne, 1999:127 ~ 134). Alle aksies van die mens is volgens die Skrif 'n saak van eie keuse volgens sy stand van verantwoordelikheid teenoor God en ander mense (Drew, 1997: 48).

Die mens se verantwoordelikheid is volgens Jesus só groot dat hy moet kies tussen 'n ledemaat wat hom kan laat struikel en die verdoemenis (Mat. 18:7-9, vgl. Davies & Allison, 2004: 764 ~ 768).

Soos die wetenskaplike kennis van die menslike samestelling verbreed, is daar sekere insigte in die gedrag van die mens wat heroorweeg moet word, soos die siening dat alle gedrag deur omgewingsfaktore bepaal word.

Aan die anderkant moet altyd gewaak word teen **genetiese determinisme**, waarvolgens weer aanvaar word dat gene die hoofsaaklike gedragsbepalende invloed is en ander belangrike faktore buite rekening gelaat word. Gene alleen is nie verantwoordelik vir gedrag nie, want gene het nie rede, óf die mag om die rede en die wil van 'n persoon te beheer nie. Gedrag word deur die aktiwiteite van die mens se brein, wil, hart en siel veroorsaak en dit het nie net 'n fisiese oorsprong nie, andersins sou sy verantwoordelikheid verval.

In 'n responsdokument op die gesaghebbende *“Nuffield Report”*, beantwoord Berry & Sipos (2001: 4) 'n vraag hieroor soos volg:

There is a Christian principle that from those to who much has been given, much will be expected and vice versa. Human beings are exposed to different genetic and environmental influences and vary in physical and intellectual ability and the degree to which they can be held directly responsible for their actions accordingly varies. However this does not alter the fact that all human beings are responsible to some degree for their actions and behavior. Behavioral research

may help us to understand better the genetic factors which contribute to enhancing or containing certain behaviors, but we should resist surrendering to that crude genetic determinism that undermines moral responsibilities: 'My genes made me do it.'

Gene beheer hoofsaaklik die selle, hormone en sekere basiese liggaamsfunksies, sowel as sekere belangrike breinfunksies (Mange & Mange, 1999:181 ~ 183). Volgens navorsing is die breinfunksies wat tot 'n mate deur gene beheer word, dié wat te doen het met herinnering, omstandighede en bepaalde gevolge van sekere optrede. In wisselwerking met kennis en ervaring, maak hierdie gedragsopsies van die mens hom 'n moreel~verantwoordelike wese. Die mens is egter geneig om sy verantwoordelikheid op ander af te skuif (soos Adam in die begin) en die gevaar bestaan reeds dat baie verantwoordelikhede op die gene afgeskuif word (Möller, 1997: 7 ~ 8).

Wat die brein betref, het navorsing getoon dat daar geen bewyse bestaan dat gene 'n noemenswaardige effek op persoonlikheid het nie. Dit word bevestig deur Berry & Sipos, (2001:1 ~ 4): "As

in the case of cognitive abilities, there is no evidence for major gene effects on personality.”

Persoonlikheidsafwykings en wanfunksionering kan nie sonder meer as genetiese funksionering aanvaar word nie (Minirth & Meier, 2004:45 ~ 48). Persoonlikheid, wat 'n primêre faktor in gedrag is, word ontwikkel op morele gronde, opvoedingstyle en deur sosiale invloede, eerder as op 'n biologiese samestelling of genetiese oorerwing. Pyne (1999:125 ~ 136) maak 'n sinvolle stelling in dié verband:

Many geneticists have tended to treat DNA as the essence of the individual, claiming genetic causes for homosexuality, obesity, alcoholism, intelligence and even infidelity. Are all those things biologically determined? Behavioral psychologists would explain them by appealing to the individual's nurturing environment. How much has our character been determined, and how responsible are we for our choices?

Aanvaarbare of onaanvaarbare eienskappe van **persoonlikheid** word nie geneties bepaal nie, maar deur ander invloede soos die

omgewing en opvoeding, wat die mens van die res van die skepping onderskei (Pyne, 1999:133).

Bogenoemde standpunte veronderstel dus dat verwantskappe tussen gene, omgewingsfaktore en gedrag baie meer kompleks is as wat gehuldig word in 'n onwetenskaplike benadering van eenvoudige genetiese determinisme.

As gene die mens se gedrag sou kon beheer, sou die wet van God en landswette geen afdwingbare gesagsbasis gehad het nie. Die wet wat diere beheer, is in hul genetiese samestelling in die vorm van instinkte vasgelê. Die wette wat die plantlewe beheer, is in gene vasgelê. Die wette wat die mens beheer, funksioneer egter vanuit die hart en siel van die mens soos o.a. in Heb. 8:10 en Spr. 4:23 gemeld.

Volgens Heb. 2:6 ~ 7 funksioneer die mens in 'n ander dimensie en anders as diere en plante. Die mens is die kroon van die skepping en is 'n verantwoordelike wese en daarom moet hy nie op dieselfde vlak benader word as diere en plante nie. Die mens se gedrag mag ook nie vereenvoudig word tot geneties~beheerde aksies nie. God beveel die mens om die oplossing en verlossing van probleme deur geloof in Christus te vind (vgl. bv. Mat. 28:18

~ 20; 1 Kor. 6:11; 2 Kor. 5:18 ~21) omdat hy 'n denkende, morele en verantwoordelike wese is.

2.12 DIE ROL VAN DIE WIL IN GEDRAG

Die wil vervul kernfunksies in die mens se lewe en is so 'n groot faktor dat dit in 'n groot mate die mens se lewe bestuur (Pyne 1999:181 ~ 183). Elke handeling wat die mens onderneem, word gedoen op grond van keuses wat hy maak. In die Skrif is die wil belangrik en dit word beklemtoon deur die feit dat die mens keusevryheid het en dat lewensbelangrike besluite aan die mens oorgelaat word (vgl. bv. Jes. 30:15; Op. 22:17).

Die wil moet in ag geneem word in 'n studie oor gedrag omdat die Skrif openbaar dat soveel belangrike keuses aan die mens oorgelaat word en deur 'n wilsbesluit bepaal word. Die mens kan verder kies of hy aan God gehoorsaam gaan wees of nie. Ten spyte van oorgeërfde genetiese faktore, gee die Skrif aan die mens bevele en opdragte en stel hom persoonlik voor keuses wat hy in gehoorsaamheid aan die Skepper moet maak, anders sondig hy en kan hy die heil en die hulp van God verbeur (vgl. o.a. Jos. 24:14; Joh. 7:17; Rom. 12:2; Op. 22: 17).

Die gene van die mens is slegs deel van sy fisiese samestelling en behoort op daardie vlak hanteer te word. Oorerflikheid, wat onwillekeurige gedrag betref, oorskrei selde of ooit 50% volgens Plomin (2004:18). Die wil is méér in beheer van die fisiese én psigiese terreine as gene. Dit is 'n gawe van God en funksioneer in die praktyk as 'n besturende mag in alle menslike optrede.

Die uitsprake van die Skrif oor die mens se samestelling en gedrag is bo alles, gesagvol en die teologie in samewerking met ander wetenskappe, kan sinvolle antwoorde vind vir die uitwerking van gene op gedrag en in die huwelik.

2.13 OPSOMMENDE BASISTEORETIESE PERSPEKTIEWE VAN OORERFLIKHEID EN DIE INVLOED VAN GENE OP DIE HUWELIK

In hoofstuk 2 is die volgende terreine wat verband hou met oorerwing, vanuit die Skrif ondersoek :

❑ Die wesenlike invloed van erfsonde op die mens

Dit word deur beide die Skrif en die praktyk bevestig dat erfsonde die mens se lewe wesenlik raak. Alle mense se

leuens word deur die erfsonde beïnvloed en daarom moet dit in berekening gebring word in 'n studie oor oorerwing.

❑ **Die werking van sonde en ongeregtheid**

Verder is daadsondes, wat ook deel van alle mense se funksionering is, 'n faktor wat gedrag en verhoudings aansienlik beïnvloed. 'n Skriftuurlike gegewe is dat alle mense sonde doen en dat dit alle verhoudings negatief beïnvloed.

❑ **Die oorerflikheid van sekere siektes**

Uit die vakgebiede van die biologie, genetica en psigologie word bevestig dat sekere siektes wel oorerflik is. Sulke siektes kan 'n persoon se liggaamsfunksies só aantast en die persoon só strem, dat hy nie effektief in verhoudings kan funksioneer nie.

❑ **Oorerflikheid van kultuur en gedragspatrone**

Kultuur is 'n volksbesitting en word op nageslagte oorgedra en in die groeiproses van 'n persoon se lewe word dit verder ontwikkel en verfyn. Die optrede van individue in verskeie

volke en rasse toon duidelik dat kultuur oorerflik is en gevolglik verhoudings in daardie milieu kenmerkend beïnvloed en selfs tot 'n groot mate beheer.

❑ **Geneties~oorerflike eienskappe**

Alhoewel die Skrif "*gene*" en "*genetiese invloed*" nie by die naam noem nie, is genetiese oorerwing wel skriftuurlik verantwoordbaar. Aangesien God die mens verantwoordelik hou vir al sy keuses en besluite, word geneties~oorerflike gedragsinvloede daarby ingesluit.

❑ **Die invloed van die vlees op gedrag**

Die vlees is 'n deel van die mens wat sy lewe lank invloed op sy gedrag en verhoudings uitoefen. Alhoewel die Skrif vereis dat die vlees gekruisig moet word, kan dit steeds 'n persoon se lewe negatief beïnvloed.

❑ **Die gesag van die Skrif m.b.t. die mens se verantwoordelikheid.**

Omdat die mens geskape is om te heers, is hy in 'n verantwoordelike posisie geplaas en is vir sy dade aanspreeklik. As die mens se dade slegs aan genetiese

invloede toegeskryf word, word die belangrike faktor van persoonlike verantwoordelikheid omseil en loop hy die gevaar om vas te val in genetiese determinisme.

□ Die rol van die wil in gedrag

Die mens se verantwoordelikheid vir sy gedrag sou in die lug opgaan as hy nie 'n eie wil gehad het nie. God laat toe dat die mens doen wat hy wil. As hy op 'n sekere manier optree, dan wil hy so optree. Die wil moet erken word in enige studie oor gedrag en verhoudings.

Uit die ondersoek van die Skrif blyk dit dat die mens 'n uiters komplekse wese is en dat oorerwing 'n baie groot rol in elke mens se lewe speel.

Daar kan gemaklik aanvaar word dat gene 'n belangrike faktor in oorerwing is. Die invloed van gene op gedrag is noemenswaardig, maar dit is nie alléén bepalend t.o.v. gedrag by die mens nie. Daar is, volgens basisteoretiese perspektiewe, groter kragte in die mens aanwesig soos o.a. sonde, siekte, die vlees, die wil en sy verantwoordelikeheidsin wat saam met gene die mens se gedrag beïnvloed.

HOOFSTUK 3
METATEORETIESE PERSPEKTIEWE OP
GENETIESE INVLOED OP DIE HUWELIK.

DOELWIT

Die doelwit van hierdie hoofstuk is om aan te toon of gene wel 'n betekenisvolle invloed op die mens se gedrag en op die huweliksverhouding uitoefen.

3.1 INLEIDING

Die fokus van hierdie hoofstuk sal metateoreties van aard wees. Metateorie is 'n teorie wat raakpunte vorm met teorieë uit verskillende wetenskaplike vakgebiede. Venter, (1993:247) sê o.a. *"die term metateorie dui 'n teorie aan waarin wetenskaplike vertrekpunte uitgespel word wat raakvlakke met ander vakke deel, vakke wat aspekte van dieselfde aard bestudeer."*

Sienings en bevindings van die vakgebiede mikrobiologie, biotegnologie, genetika, gedragsgenetika, psigologie en sosiologie word verken en in wisselwerking met mekaar, sonder om elke vakgebied individueel aan te toon, verwerk tot metateoretiese perspektiewe.

As 'n verband tussen oorerflikheid en gedrag in die studie gevind kan word, kan aan die hand van die model van Rolf Zerfass, vgl. Heyns en Pieterse (1998:36 ~ 37), die **metateorie** (Hoofstuk 3 wat insluit 'n empiriese studie (Hoofstuk 4)) saam met die **basisteorie** (Hoofstuk 2) verwerk word tot 'n **pratykteorie** (Hoofstuk 5) met die oog op berading van persone wie se huwelik deur genetiese faktore beïnvloed word.

3.2 AGTERGROND

Die verband tussen oorerflikheid en gedrag is vir die eerste keer sistematies deur die wetenskaplike, Sir Francis Galton bestudeer (1822 ~ 1911) (Brooks, 1998:58 ~ 59). Die term “geneties” is eers in 1909 in gebruik geneem, kort voor Galton se dood, terwyl “oorerwing” voorheen die gebruiklike term en die kern van studies op hierdie terrein was (McInerney, 2003:1~ 15).

In die tweede helfte van die vorige eeu is deur navorsing bevestig dat menslike gene wel 'n uitwerking op gedrag het. Die volgende aanhaling is 'n tipiese voorbeeld van kommunikasie oor dié onderwerp :

The discovery that genes have something to do with behaviour came as a shock in the second half of the

20th century, when most people still thought that the mind of a new born child was a blank slate and that anyone could do anything if only he or she strove hard enough. And the link continues to set off alarmbells about what it will lead to. Others see genes as a threat to free will and personal responsibility (Anon. 2003:2).

Die moderne natuurwetenskap en tegnologie het hierdie terrein ontsluit en nuwe velde geopen wat voorheen onbekend was vir die verstaan van biologiese invloed op gedrag. Hierdie ontwikkeling het die tradisionele sienings oor die invloedsbepalende faktore op gedrag tot 'n groot mate verander.

'n Nuwe wetenskap, **gedragsgenetika** (Lawrens en Oliver, 1999: 251~276) het ontstaan, wat die rol en die funksies van gene ondersoek. Dit het die natuurwetenskap voor groot uitdagings gestel, om ook die biologiese en bio~sosiale (genetiese) invloed op gedrag te bepaal. Dit is 'n relatiewe nuwe terrein van navorsing, maar met onbeperkte moontlikhede en waarin van tyd tot tyd groot ontdekkings gemaak word i.v.m. die invloed van gene op die mens se gedrag (McLerney, 2003:1).

Die *National Electronic Library For Health*, 'n verslag wat oor die rol van gene en die invloede daarvan op gedrag verslag lewer, bevestig die noodsaaklikheid van die navorsing van gene op gedrag en toon aan dat navorsing oor die onderwerp van groot waarde sal wees omdat dit die mens in staat sal stel om gedragsafwykings en genetiese disfunksies beter te verstaan. Volgens dié verslag kan persone sodoende gehelp word om voorbereid te wees op konflik, om dit meer effektief te bestuur, en probleme op te los bv. binne die huwelik en ander verhoudings (vgl. Meier, Minirth, Wichern & Ratcliff, 2003:304 ~ 305). Laasgenoemde is ook dan die fokus van hiérdie studie. In so 'n studie moet 'n empiriese ondersoek gedoen word na en balans gehandhaaf word tussen alle moontlike invloede op die gedrag van 'n mens (Lawrens & Oliver, 1999:251~ 277).

Daar is verskeie bekende, identifiseerbare faktore wat menslike gedrag beïnvloed, soos bv. spanning, alkohol~ of dwelmmisbruik, wat weer op hul beurt veroorsaak kan word deur ander omgewingsfaktore soos kultuur, opvoeding of godsdienstige oortuigings. Dr. Michael Lyons sê in BBC News:

So many traits~ even very complex social ones~ have a detectable genetic influence. He thinks the genetic influence on divorce is related to factors such as drug abuse,

depression and alcoholism, which have a genetic component (BBC News Homepage 2001/07/11).

Om die uitwerking van gene op gedrag te ondersoek, moet 'n basiese kennis van die funksionering van gene verkry word. Dit word kortliks hieronder weergegee.

3.3 DIE FUNKSIONERING VAN GENE

Die genetiese invloed op gedrag het vir die wetenskap toeganklik geraak deur die mikrobiologie, wat gelei het tot die ontdekking van DNS, chromosome en gene d.m.v. die elektronmikroskoop. Bogenoemde is mikroskopiese deeltjies wat elk hul eie strukture het, interafhanklik van mekaar hul eie funksies in die liggaamselle vervul en wat eie is aan 'n persoon se funksionering volgens sy samestelling.

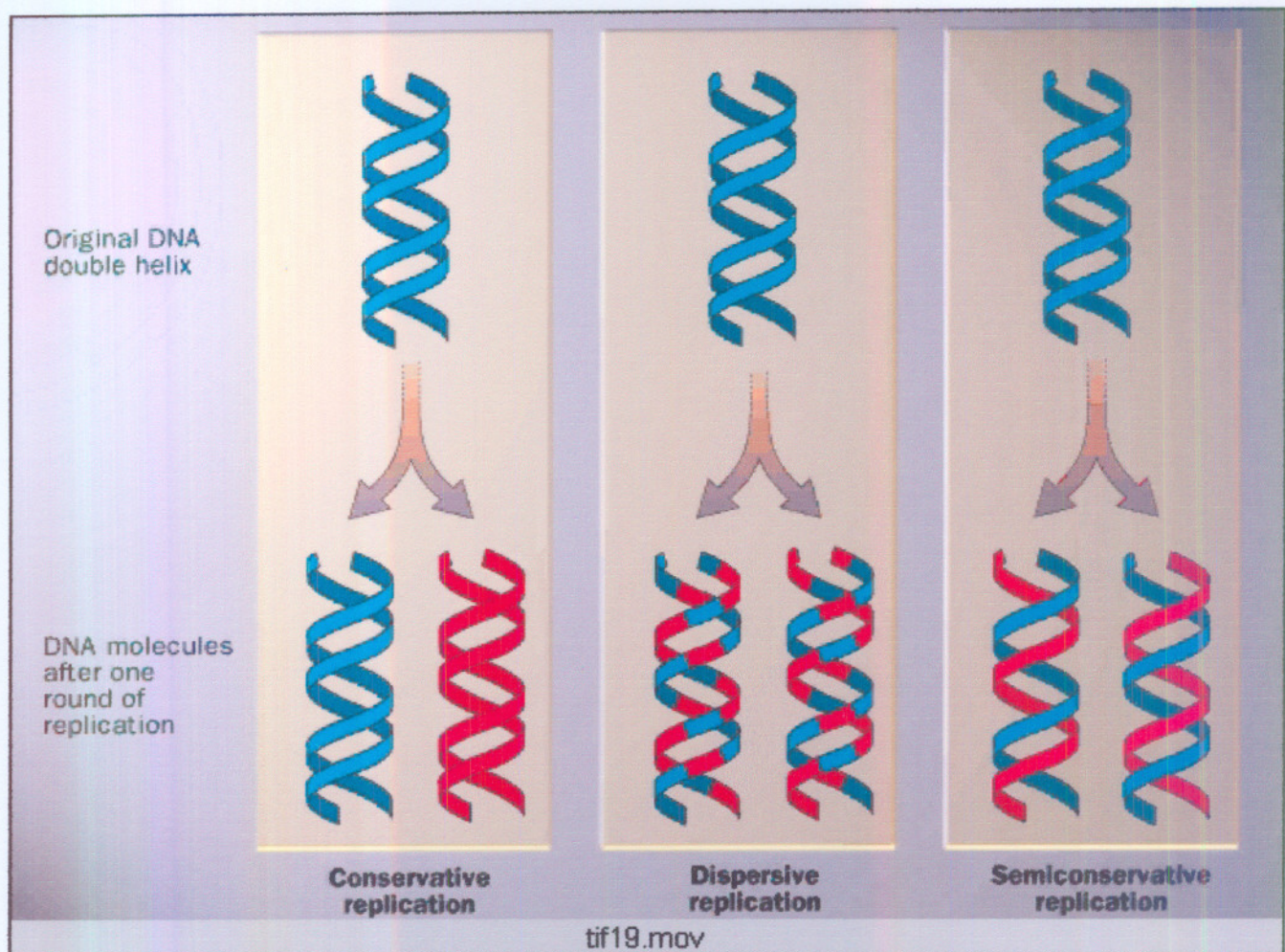
Die ontwikkeling van metodes om hierdie mikroskopiese boustene van selle in die liggaam te lees en te ontleed, het na die ontdekking daarvan, gevolg. Daar is ontdek dat dit hoofsaaklik hierdie drie basiese boustowwe van menslike selle, t.w. DNS, chromosome en gene, is wat baie met gedrag te doen het (Encarta, 2005: Genetics).

Om beter te verstaan hoe gedrag deur bogenoemde beïnvloed word, gee Mange & Mange (1999:15 ~ 66) die volgende verduideliking:

3.3.1 DNS (Deoksiribonukleïensuur)

Elke mens het 'n unieke stelsel van chemiese bloudrukke wat bepaal hoe sy liggaam lyk en hoe sy liggaam funksioneer. Hierdie bloudrukke bestaan in die komplekse spiraalvormige molekules, genaamd DNS, wat in elke liggaamsel voorkom (Kidshealth, 2004:1~13). DNS is 'n chemiese samestelling wat alle oorgeërfde inligting van 'n persoon bevat en wat beskou kan word as die basis wat in liggaamselle voorkom (Kidshealth, 2004:1~13).

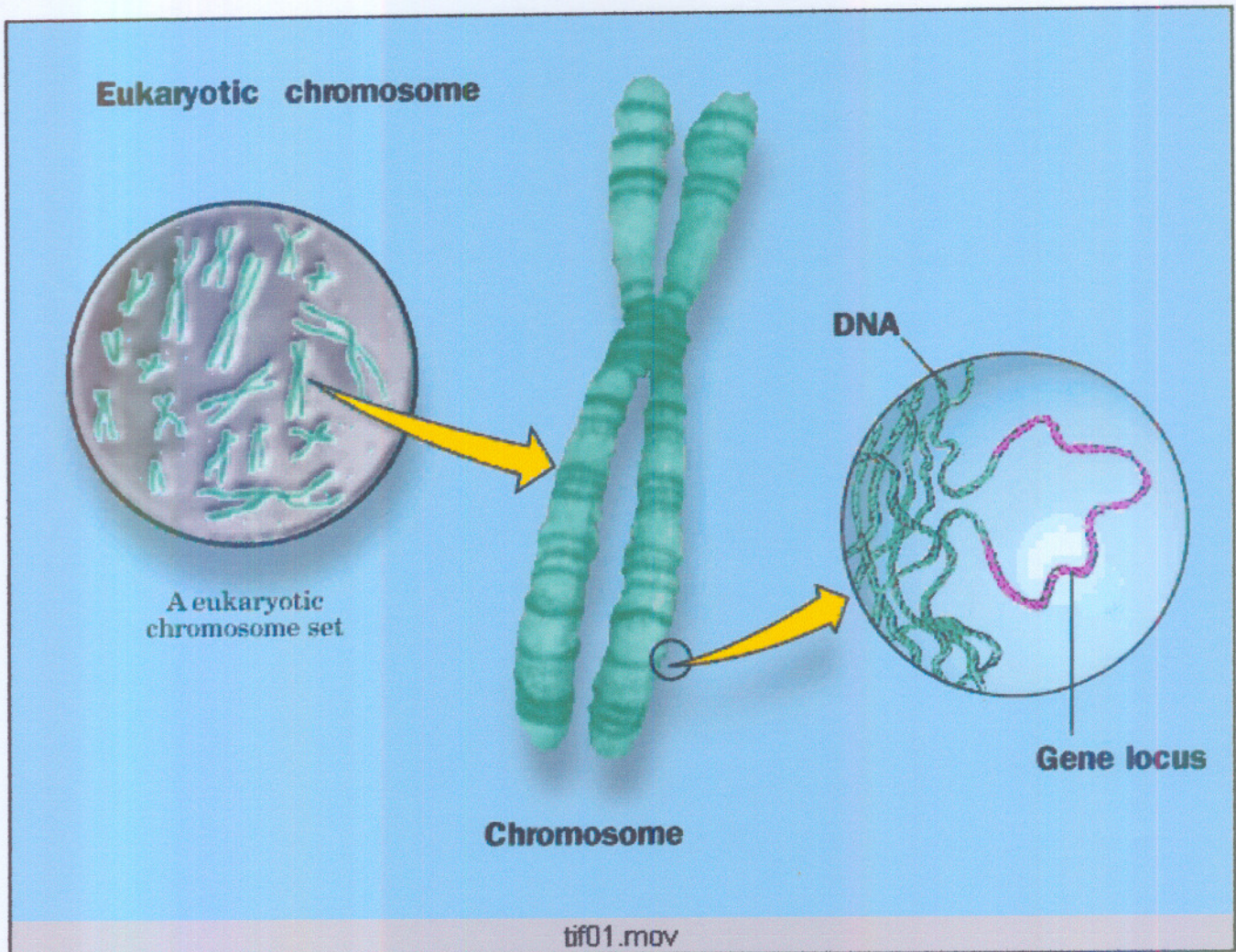
DNS beheer 'n ander chemiese stof, RNS (Ribonukleïensuur) wat die produksie van proteïene beheer. Hierdie proteïene word óf deel van die liggaam se struktuur, óf dit beheer die tempo van chemiese reaksies in die liggaam (Kalat, 2002:67~77)



'n Basiese voorstelling van DNS en die verdeling daarvan in nuwe DNS~stringe.
 (Erkenning: Mange & Mange, 1999: CD Rom)

Menslike DNS is 'n indrukwekkende bron van **informatie** en is ook die ingewikkeldste van alle DNS~samestellings wat tot op hede bekend is. DNS bevat informatie wat die funksies van chromosome en gene bepaal, m.a.w. gene en chromosome funksioneer afhanklik van DNS (Gitt, 1997: 88~90).

3.3.2 Chromosome



**Voorstelling van X~ en Y~ chromosome en die verband met DNS
(Erkenning: Mange & Mange 1999: CD~ Rom).**

Chromosome is klein, donkerkleurige staafvormige struktuurjies wat in die menslike selle in spesifieke rangskikkings en in pare voorkom. By normale menslike selle kom 23 pare chromosome voor, met uitsondering van geslagselle, nl. die manlike sperm en die

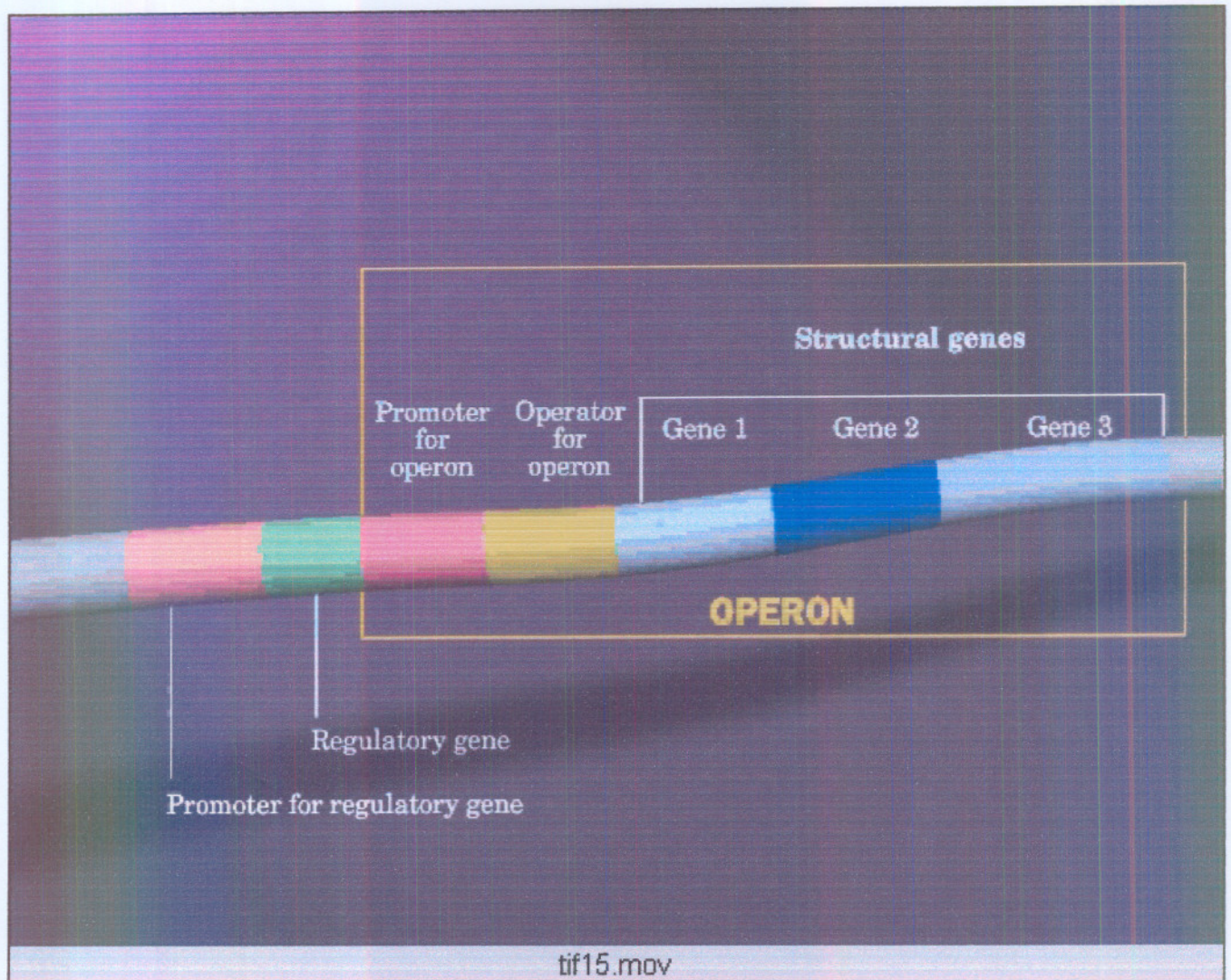
vroulike eiersel, waar net die helfte chromosome in elkeen voorkom (Kalat, 2002:68). Wanneer daar bevrugting plaasvind, verbind hierdie twee "onvolledige" stelle chromosome om weer 'n "volledige" stel van 23 pare te vorm. Die kind wat gebore word, se eienskappe en persoonlikheid word deur die nuwe 23 paar chromosome bepaal (Derlega, Winstead & Jones, 2005:78 ~ 79).

Navorsing op chromosome het baie daartoe bygedra om 'n verband aan te toon tussen sekere chromosoom afwykings en versteurings in die menslike samestelling en funksies van die liggaam (Mange & Mange, 1999:339 ~ 436).

Daar kan fisiese steurings in die liggaam voorkom a.g.v. chromosoomafwykings, maar daar is reeds ook sekere psigiese afwykings as gevolg daarvan geïdentifiseer. Louw, (1995: 40 ~ 41) sê:

Navorsing en die daaruitspruitende kennis van chromosome het daartoe bygedra om 'n verband tussen sekere versteurings en chromosoomafwykings aan te toon. Chromosome bevat gene wat as die eintlike draers van erflike eienskappe beskou word. Daar is belangrike interaksies tussen die funksies van DNS, chromosome en gene in die mens se liggaam.

3.3.3 Gene



Voorstelling van die funksie van gene.

(Mange & Mange, 1999: CD~ Rom)

Chromosome bevat weer op hul beurt gene wat die eintlike draers van erflike eienskappe is. Gene is spesifieke segmente

van DNS wat instruksies bevat waardeur spesifieke proteïene vir liggaamsfunksies vervaardig word. Gene is in bepaalde posisies op die chromosome gerangskik en die getalle word geskat tussen twintig duisend en vyf-en-dertigduisend in elke menslike sel.

Gene is uit die basiese boustof van selle nl. DNS saamgestel en daar is vasgestel dat menslike DNS uit ongeveer 3,1 biljoen “biochemiese letters” bestaan, wat die struktuur en funksies van die gene bepaal (Golden & Lemonick, 2000:75)

Gene kom gewoonlik in pare voor, alhoewel sekere gene op hul eie as enkel-gene funksioneer. Sommige is oorheersend wat dan die eienskap wat oorgedra word, dominant in die persoon maak. Dit kan ‘n persoon se gedrag betekenisvol beïnvloed (Brookes, 1998: 6 ~ 23). Die meeste fisiese eienskappe van die mens word bepaal deur die interaksie tussen talle gene. Dit staan bekend as “poligene erflikheid” en beïnvloed ook sekere gedragseienskappe soos temperament en intelligensie (Derlega 2005 *et al*, 78~79).

Wat nie uit die oog verloor moet word nie, is dat menslike gedrag nie net deur gene bepaal kan word nie, anders sou elke mens slegs ‘n robot wees wat manipuleerbaar is deur mikroskopiese gene en dit sou die menswaardigheid en uniekheid van ‘n persoon tot niet maak. Polemie oor die

invloed van enkelgene soos 'n "alkoholgeen" is vuurwarm in die media soos bv. blyk uit die volgende aanhaling:

No single gene determines a particular behaviour. Behaviours are complex traits involving multiple genes that are affected by a variety of other factors. This fact often gets overlooked in media reports hyping scientific breakthroughs on gene function, and, unfortunately, this can be very misleading to the public (McLerney,2003:7).

Dit is noodsaaklik om die ander moontlikhede van die oorsake van gedrag in aanmerking te neem om balans te handhaaf tussen daardie moontlike invloede en die moontlike genetiese invloed op gedrag en verhoudings. Vervolgens word m.b.v. wetenskaplike feite vasgestel, watter invloed gene op gedrag het.

3.3.4 Genetiese invloed op gedrag

Volgens Mange & Mange (1999: 228 ~ 229) is gedrag dit wat mense doen en hoe hulle dit doen. Die verstandelike~ of liggaamlike response waar in sulke aktiwiteite uitdrukking vind, is afhanklik van die insette wat omgewingsfaktore op die sintuie het. Die onderskeie stimulant word gekoördineer en beheer deur

gekompliseerde netwerke van sensuïmpulse en hormonale “boodskappers”.

Menslike aktiwiteit is dus op die aspekte van die anatomie en fisiologie gebaseer wat deur die geënkodeerde proteïene geaffekteer word. Genetiese variasie kan m.a.w. tot gedragsvariasie lei (Meier & Minirth & Wichern & Ratcliff, 2003:103 ~124).

Alhoewel gene ‘n definitiewe rol speel in die mens se funksionering, moet bepaal word of gene die hooforsaak van gedragsafwykings kan wees. Dr. Robert Smith (Smith, 2004: 4) van die National Association of Nouthetic Counselors sê:

Genetics do not cause behavioural change. Genetics produce demonstrable physical variations in the body. If there are damages to the body as a result of genetic problems, the physical body is the issue, not the actions of the body. If genetics have produced a damaged brain, the problem is the actual brain tissue, not the behaviour.

Volgens Eric Lander (Lander, 2000:78) moet in die proses van ondersoek vir oorsake van gedrag, gewaak word teen “genetiese

determinisme” waarin menslike funksies oorvereenvoudig word. Daar moet vasgestel word of sekere gedragsebepalende elemente soos bv. alkoholisme, geweld en depressiwiteit wel hul oorsprong in gene het.

3.3.4.1 **Alkoholisme**

Daar is sterk oortuiging by baie dat alkoholisme oorerflik is (Rainer, 1997: 6). Daar word gepraat van die “alkohol~geen” wat hierdie oorerwing veroorsaak. Gevolglik word die alkoholprobleem beskryf met uitsprake soos: “Alkoholisme is nie ‘n keuse nie” (DNA Files, 2003:7 ~ 8). Bogenoemde bron verwys na navorsing wat oor die onderwerp gedoen is en probeer om die bewerings te staaf wat in dié verband gemaak word: *There is a strong association between alcoholism and one version of a gene that makes the dopamine D2 receptor* (Mange & Mange, 1999:235 ~ 237).

Ses maande later maak die “National Institute on Alcohol Abuse and Alcoholism” egter bekend dat hulle geen bewyse kan kry in die gene van alkoholiste en nie~alkoholiste dat so ‘n “alkohol geen” wel bestaan nie (Omim, 2003:1 ~ 8).

Daar bestaan wel ‘n moontlikheid dat gedrag deur gene beïnvloed en op kinders oorgedra kan word (Omim, 2003:1 ~3), maar dat dit

nie die mens se verantwoordelikheid van keuse kanselleer nie. Nie 'n enkele geen, of selfs 'n oorheersende groep gene het in hulself die vermoë om die keuse wat in die wil gemaak word, te ondermyn en die mens te beheer nie (Nimh, 2003:3). Die neiging na alkohol-misbruik kan wel bestaan, maar die mens bly verantwoordelik om selfbeheersing toe te pas.

3.3.4.2. Geweld

Daar is baie navorsing gedoen om te bepaal of geweld deur die gene op 'n kind oorgedra kan word. In 1992 het die "National Institute of Health" 'n konferensie gehou oor die verband tussen gene en misdaad aan die Universiteit van Maryland. Baie weerstand het opgebou teen die navorsing en die motief is as rassisme afgemaak aangesien Afrika- en Latyns- Amerikaanse seuns in dié navorsing gebruik is (Mange & Mange, 1999:229 ~ 230).

Die gevaar van onvolledige navorsing en 'n moontlike eensydige bevinding, is dat die resultate moontlik kan verwys na 'n "kriminele geen" wat tot gevolg kan hê dat kriminele nie meer verantwoordelik gehou kan word vir hul dade nie. Die stryd word selfs in howe ingedra deur hofsake waar geweld ter sprake was. Die totale regstruktuur kan deur sulke bewerings in duie stort (BBC Health, 2003:1 ~ 2).

Daar word in akademiese kringe onderskei tussen die “oorerwingsvoorstanders” (*hereditarians*) en die “voorstanders van omgewingsinvloed” (*environmentalists*). (Mange & Mange, 1999:228 ~ 229). 'n Wetenskaplike besinning en 'n sinvolle kompromie tussen die groepe is nodig om antwoorde te vind oor die invloed van gene op gedrag.

3.3.4.3. Depressiwiteit

Intense navorsing word gedoen oor die moontlikheid van oorerwing van depressie, veral bipolêre versteuring (Pluchik, 2003:298 ~ 308).

Die biologiese verband van depressie word toegeskryf aan chemiese veranderings in die brein en/of genetiese oorerwing (Halonen and Santrock, 1996:592 ~ 595). Bevindings is gemaak m.b.t. families waarin depressie voorkom en daar is vasgestel dat dit tot 'n sekere mate oorerflik is (Anon. 2001:65).

3.4 DIE OORSAKE VAN GEDRAG BY DIE MENS

Deur navorsing op gene is vasgestel dat sekere siektes soos depressiwiteit, wat gedrag ernstig beïnvloed, sowel as ander gedragseienskappe wel geneties oorerflik is. Vir duidelikheid word 'n aanhaling daaroor gegee:

Genetic tests can identify mutations within disease genes, and therefore they offer accurate diagnosis of patients with single gene disorders. These tests can also identify unaffected carriers of genetic disease or even unaffected individuals before onset of their disease (Encarta,1999)

Nie alle gedragsafwykings kan egter aan gene toegeskryf word nie. Dit is reeds lankal bekend dat méér as net gene 'n invloed op gedrag het (Mange & Mange, 1999:228). Indien hierdie feite nie in aanmerking geneem word wanneer die invloede van gene op gedrag bestudeer word nie, word onwetenskaplike, minderwaardige gevolgtrekkings in dié verband gemaak, soos gestel in die woorde van Peterson, (2001:39 ~ 43):

Of course, not all behavior is genetically determined. Such a reductionist description would ignore the documented influence of environment and our choices. Genetic heritage is influential but not determinative. Inheritance seems to have as much, not more, influence as environment for a number of personality differences.

Om by wetenskapike antwoorde uit te kom, moet ondersoek gedoen word na watter verskillende faktore wel 'n invloed op gedrag het. Die volgende moontlikhede blyk die belangrikste invloede op gedrag te wees:

3.4.1 Omgewingsfaktore

Sosiale~ en kulturele invloede uit die omgewing het 'n groot gedragsbepalende uitwerking op die individu (Kuhse & Singer, 2001:172 ~ 173). Die uitwerking hiervan is fenomenaal en ingrypend en word moontlik met genetiese gedragsbepalende faktore verwar.

Voordat kennis van gene ontwikkel is, is omgewingsfaktore as die grootste bepalende invloed op gedrag beskou (Jeeves & Berry,

1998:157 ~ 169). Dit kan nog steeds die grootste invloedsfaktor op gedrag wees, aangesien min of geen bewyse bestaan dat gene 'n groter invloed op gedrag uitoefen as die omgewing nie (Brooks, 1998:176 ~ 183; Johnson & Vanvonderen, 1991:53 ~ 62).

3.4.1.1. Opvoedingstyle

Met die blootstelling aan en inname van inligting deur onderrig en nabootsing word 'n persoon se gedragstyl gedeeltelik vasgelê, hetsy negatief/destruktief óf positief/konstruktief. So kan verskeie gedragsafwykings ontstaan wanneer gedragsopvoeding verkeerd gedoen word. Die drie basiese opvoedingstyle nl. outokraties, permissief en demokraties (Anderson, 1991:128~133) het elk 'n eiesoortige uitwerking op die mens se gedrag en optrede binne verhoudings waarin 'n persoon later betrokke kan raak (Meier *et al.* 2003: 273).

3.4.1.2. Godsdienstige erfenisse

Vir Sigmund Freud was godsdiens soos 'n neurose, omdat hy verkeerdelik in godsdiens 'n bedreiging vir geestelike gesondheid gesien het (Meier & Minirth & Wichern & Ratcliff, 2003:243).

Beoefenaars van verskillende godsdienste het botsende waardesisteme wat tot konflik in verhoudings lei

Misverstande in godsdiens veroorsaak verwydering tussen persone en selfs groepe (Oates, 1979:16).

3.4.1.3. Skok~ en trauma belewenisse

Baie gedragsafwykings ontstaan a.g.v. skokervarings, soos ongelukke waarin die persoon of familieledede betrokke was. Dit geld ook vir molestering, verkragting, verwerping en teleurstelling. As 'n getraumatiseerde persoon nie suksesvol gehelp word tot innerlike genesing nie, kan sulke ervarings 'n groot faktor wees wat die gedrag van die persoon beïnvloed (Coetzer, 2005:48 ~ 60).

Nagevolge van trauma kan veelvuldig wees en uitdrukking vind in gedragsfaktore soos: depressie, angs, vyandigheid, vermyding (isolasie), impulsiewe gedrag en verslawing. (Hicks, 1996:13 ~ 31).

Die persoon wat getraumatiseer is, is ook baie meer kwesbaar en kan 'n slagoffer word van okkultiese invloede en magte wat geen genetiese verband het nie. Dit word in die volgende punt bespreek.

3.4.1.4. Demoniese invloede

Okkultiese beïnvloeding speel soms 'n groot rol in sekere persone se gedrag. Die gevaar bestaan egter dat dit soms verwar word met

psigologiese afwykings of genetiese disfunksies, (Jacobs, 2002:192 ~ 196; Heitritter & Vought, 1989:13 ~ 65).

'n Voorbeeld van moontlike verkeerde gevolgtrekkings wat op hierdie terrein gemaak kan word, is begrippe soos epilepsie, wat in die Skrif "maansiekte" genoem is. In Matt. 17:14~21 dryf Jesus Christus 'n duiwel uit 'n "maansiek" persoon en maak hom "gesond" wat daarop dui dat epilepsie, soos dit vandag bekend staan, ook moontlik in sekere gevalle, demoniese bedrywighede kan wees. Meier (2003: 258 ~ 260) wys die kontraste tussen 'n demonies besete persoon en 'n persoon met psigologiese afwykings a.g.v. genetiese disfunksies soos volg uit (terwille van fynere nuanses word die kontraste direk uit die oorspronklike aangehaal) :

- The demon~possessed have extra human strength.
- The demon~possessed react negatively to the name of Jesus Christ, while those with psychological problems usually respond positively.
- There is a change of voice when the demon speaks.
- Demon~possessed people can perform supernatural acts.
- Demons speak logically while individuals with psychological problems mostly do not.
- Demon~possessed individuals do not respond to therapy.

In die navorsing van gedragsinvloede moet noukeurig gelet word op die moontlikheid dat okkultiese invloede verwar word met psigiese of selfs fisiese disfunksies.

3.4.1.5. **Kulturele erfenisse**

Kultuurerfenisse is ook 'n omgewingsfaktor wat 'n invloed op gedrag uitoefen (Rolston, 1999:108 ~ 159). Bykomende kulturelemente soos kultuurtekens (bv. die Swastika as argetipe in die Duitse kultuur), afgestorwe voorvadergeeste, "spoke" en ander kragte beïnvloed baie kulture en die gedrag van persone in die spesifieke kultuur tot 'n groot mate (Lawrens & Oliver, 1999:387).

Kultuursimbole motiveer die mens om tot 'n sekere mate betekenis vir die lewe in 'n breër konteks van bestaan te soek en dit beïnvloed alle verhoudings binne die persoonse verwysingsraamwerk (Murphy, 2002:258).

Kultuurbotsings en 'n verskil in kulturele waardes kan verhoudings onherstelbaar beskadig.

3.4.1.6. **Mutasie van gene**

Mutasie (verandering of beskadiging) van gene kan deur verskeie eksterne elemente soos gifstowwe, chemiese stowwe, swaar metale

of deur bestraling plaasvind (Mange & Mange, 1999:119 ~ 140). Ander mutagene (stowwe wat gene beskadig), is sigareetrook, sekere preserveermiddels en natuurlike middels soos peper (Brooks, 1998:30 ~ 33).

'n Ander bron meld weer hoë temperature en X~strale as mutagene (Encarta, 1999:9). Wanneer mutasie van gene in 'n persoon plaasvind, kan dit selfs tot radikale gedragsverandering lei.

3.4.2 Genetiese oorerwingsfaktore

Oorerwing vanuit die metafisiese perspektief het 'n ander oorsprong en betekenis as oorerwing vanuit bv. teologiese en psigologiese perspektiewe.

- ❑ Metafisiese oorerwingsfaktore is die genetiese oorerwingsfaktore wat volgens natuurwetenskaplike bevindings die gedrag en persoonlikheid van die individu tot 'n sekere mate bepaal. Dit is egter nie die enigste gedragsbepalende faktor nie. Twee basiese boustene van persoonlikheid, te wete oorerwing en omgewingsfaktore, het 'n uitwerking op mekaar (Mange & Mange, 1999:234 ~ 235).

Kinders verskil baie van mekaar as gevolg van die verskillende oorgeërfde eienskappe wat grootliks beïnvloed word deur die toestande wat die ma tydens swangerskap beleef het. Sommige kinders word gebore met 'n hoër intelligensie as ander, of is meer aktief as ander en dit bepaal weer in 'n groot mate die ouers se optrede teenoor die kind.

- ❑ Fisiese oorerwing word veroorsaak deur DNS, chromosome en gene saam met die ander genoemde gedragsbepalende faktore en bepaal ook tot 'n groot mate die gedragskode binne die verhoudings van die mens. Fisiese toestande soos obesiteit staan nie los van 'n persoon se funksionering nie.
- ❑ Psigopatologiese faktore soos intelligensie en temperament is gedeeltelik oorerflik, maar omgewingsfaktore en keuses lewer 'n groot bydrae tot die finale produk (Pluchik, 2003: 325 ~ 326).

Die moontlike rol van genetiese faktore in die etiologie van gemoedsversteurings word verder ondersteun deur navorsing wat gedoen is op kinders wie se ouers aan gemoedsversteurings ly, maar wat deur 'n ander gesin aangeneem en grootgemaak is.

'n Kind wie se ouers aan gemoedsversteuring ly, se kans is steeds heelwat hoër as die normale om ook 'n gemoedsversteuring te ontwikkel, al word die kind deur 'n sogenaamde "normale" gesin

aangeneem (Louw, 1995:177). Brookes (1999:6 ~ 7) beklemtoon die feit dat genetiese oorerwing ons biologiese geskiedenis skryf, tot 'n groot mate bepaal wie ons is en selfs 'n deel van ons toekoms bepaal. 'n Goeie voorbeeld, aangehaal deur Franci Louw, is Raymond Ackerman, die stigter van Pick & Pay, wat in sy outobiografie skryf dat die besigheidsin wat hy het, van sy oupa af kom (Louw, 2005:14).

Oorerwing is deel van ons bestaan en dit beïnvloed die manier waarop ons lewe, maar dit behoort nie die mens te ruïneer nie.

3.5 GENETIESE BERADING

3.5.1 Wat is genetiese berading?

Die term genetiese berading verdien aandag. Dit is te betwyfel of genetiese berading wel berading in die normale sin van die woord is. Die term “genetiese berading” word in die wetenskap gebruik vir voorligting en hulpverlening aan ouers of voornemende ouers by wie die moontlikheid bestaan dat hul kinders met genetiese disfunksies gebore is of gebore kan word (Harris, 1997:1 ~ 5).

Die voorligting en berading in dié verband het ten doel om weë te vind om met behulp van genetiese manipulerings die probleem reg te stel, sodat die kind biologies gesond kan wees (Anon, 1997:1265 ~1275).

Die begrip “berading” in hierdie vakgebied verskil dus van berading in ander vakrigtings wat ‘n ander definisie en begrip van die term “berading ” het. In die meeste gevalle het berading naastenby dieselfde inhoud, maar nie in die geval van genetiese berading nie (Mange & Mange, 1999:419). Genetiese berading is ‘n uitsondering op die reël en die definisie daarvan moet ondersoek word om te bepaal of daar ‘n verband gelê kan word tussen genetiese berading en wat die ander vakrigtings soos teologie en die psigologie met berading bedoel. Volgens Robert G. Resta is die definisie van genetiese berading die volgende soos deur die American Society of Human Genetics geformuleer:

Genetic counseling is a communication process which deals with the human problems associated with the occurrence, or the risk of an occurrence, of a genetic disorder in the family. This process involves an attempt by one or more appropriately trained persons to help the individual or family to: (1) comprehend the medical fact, including the diagnosis, probable course of the disorder, and the available management, (2) appreciate the way heredity contributes to the disorder, and the risk of recurrence in specified relatives;

(3) understand the alternatives for dealing with the risk of occurrence; (4) choose the course of action which seems to them appropriate in view of their family goals, and their ethical and religious standards, to act in accordance with that decision; and (5) to make the best possible adjustment to disorder in an affected family member and / or the rest of recurrence of that disorder

(The National Health Museum,2003:6).

Genetiese berading is 'n eiesoortige beradingsveld met 'n eie inhoud wat baie wetenskaplik-biologies van aard is. So kompleks as wat die menslike samestelling is, so kompleks is dié beradingsveld waardeur wetenskaplikes probeer om mense te begelei in voorbereiding vir genetiese manipulasie (Mange & Mange, 1999:419 ~ 429).

Daar is op hierdie stadium dus nog geen sprake van berading van persone met genetiese gedragsafwykings wat probleme in verhoudings ervaar a.g.v. hulle genetiese samestelling en oorgeërfde eienskappe nie. Genetiese berading fokus op die etiese implikasies van genetiese manipulering en die besluite wat ouers moet neem m.b.t. die biologiese manipulering van gene en

genetiese funksies in hulle kinders, sodat 'n beter “produkt” as eindresultaat verkry kan word, bv. d.m.v. kloning (Nemours Foundation, 2001:1 ~ 2).

In genetiese berading is die familie die pasiënt en nie die kind wat geaffekteer is, of persone wat in 'n huweliksverhouding betrokke is nie (Nemours Foundation 2004:1 ~ 3). In tradisionele Christelike en psigologiese berading is die geaffekteerde persoon en die ander in die verhoudings waarin hulle staan, die voorwerp van persoonlike hulpverlening en begeleiding (hfst. 4 is die fokus van hierdie terrein).

Vanuit 'n metateoretiese perspektief rakende die invloed van gene op gedrag, is daar tot nou toe weinig of nog geen bydraes gelewer tot hulpverlening aan persone met huweliksprobleme a.g.v. genetiese faktore nie en kon geen verwysing daarna gevind word nie.

Genetiese berading kan nie in hierdie studie gebruik word nie, aangesien dit irrelevant is. Die teologie, psigologie en maatskaplike vakrigtings sal moet saamspan om 'n beradingsmodel te ontwikkel, met inagneming van ander vakgebiede soos genetika, biologie, die mediese wetenskap en mikrobiologie.

As die terrein van die natuurwetenskappe nie verken word nie, sal 'n berader faal om persone met so 'n tipe erflike biologiese probleem te kan help. Wanneer die raakpunte van die Skrif en natuurwetenskappe gevind word, word balans gevind.

3.6 DIE MOONTLIKE INVLOED VAN GENE OP DIE HUWELIK

Die navorsingsvraag is tot watter mate gene 'n uitwerking en invloed op die gedrag van die individu het en watter invloed dit op die huwelik uitoefen.

Verskeie standpunte word daaroor in ag geneem en uitsprake oor hierdie moontlikheid word gemaak, soos:

A good set of genes is one of the key components of a successful marriage, according to researchers in the U.S. Scientists from Boston University have found evidence that genetic make-up has a strong influence on whether a person's marriage will last (Anon., 2003).

Die invloed van gene is klaarblyklik vir die genetiese

wetenskaplikes ook 'n belangrike saak en dit is duidelik dat die wetenskaplikes die onderwerp onder iemand se aandag wil bring, soos blyk uit bogenoemde- en onderstaande aanhaling:

Scientists are finding genetic influences are at work even in very complex social behaviours. There may be a genetic influence on whether or not our marriages last (BBC~Science 03/04/01).

Gene speel 'n pertinente rol in die biologiese samestelling en fisiese funksionering van 'n persoon (Meier *et al.* 2003:272). As sodanig kan gene die oorsaak wees van sekere funksies wat persone se gedrag beïnvloed en 'n negatiewe invloed op die huwelik kan hê (Drew, 1997:43).

Drie gedragsebepalende probleme (depressiwiteit, skisofrenie en obesiteit) word hieronder as voorbeelde van bio~sosiale invloede op die huwelik bespreek.

3.6.1 **Depressiwiteit**

Slegs 'n kort samevatting van depressiwiteit word gegee en daarna 'n kort opsomming van die invloed daarvan op verhoudings. Volgens Kaplan & Sadok, (2003: 539 ~ 540), het die

bipolêre vorm van depressiwiteit in meeste gevalle 'n genetiese oorsprong. Studies om die genetiese oorsprong van veral bipolêre depressie te bewys, is op families waarin die versteuring herhaaldelik voorkom en op aangenome kinders, uitgevoer. Deur navorsing is vasgestel dat ernstige grade van depressie wel 'n genetiese oorsprong het.

Die patroon van genetiese bipolêre oorerflikheid is kompleks, aangesien bykomende faktore soos psigososiale~ en omstandighedsfaktore nie as bydraende elemente uitgesluit kan word nie. Hierdie vorm van gemoedsversteuring (wat vroeër ook bekend gestaan het as maniese depressie), werk verlamrend en afbrekend in op die persoon se hele samestelling en op interpersoonlike verhoudings (Kuhse & Singer, 2001:536; Van Niekerk, 1992:4 ~ 5). Depressiwiteit veroorsaak byna altyd gebroke verhoudings, sosiale verlies en werksverlies (Kaplan & Sadok, 2003:534 ~ 535). Die vernietigende uitwerking van bipolêre depressie kan gesien word in die onderstaande tabel.

DEPRESSIWITEIT (Bipolêre Versteuring)

Gedragsafwykings Veroorsaak deur Depressiwiteit	Invloed van Depressiewe Gedrag op Verhoudings
<ul style="list-style-type: none"> • <i>Gevoelens van waardeloosheid, belangeloosheid, ongegronde vrese en skuldgevoelens.</i> • <i>Verlies aan motivering en handhaaf 'n opgee~mentaliteit.</i> • <i>Ontwrigting in aptyt, slaap en seksuele behoeftes.</i> • <i>Psigomotoriese agteruitgang en verandering in lewenstyl.</i> • <i>Afname in energie en chroniese moegheid wat die persoon onaangenaam maak.</i> • <i>Afname in dink~ en redenasie vermoë.</i> • <i>Herhalende gedagtes oor die dood en selfmoord wat die persoon vasvang en beheer.</i> 	<ul style="list-style-type: none"> • <i>Besig met self, verwaarloos die gesin en vlug vir ander mense. (Fase van ISOLASIE)</i> • <i>Strem ander in verhoudings. (Fase van STAGNASIE)</i> • <i>Afskeiding en onttrekking wat seksuele bande beskadig. (Fase van VERWYDERING)</i> • <i>Beperking van interpersoonlike funksionering in verhoudings. (Fase van VERVREEMDING)</i> • <i>Die persoon word 'n las vir ander. (Fase van IRRITASIE)</i> • <i>Huweliksmaat moet alles doen. (Fase van OKKUPASIE)</i> • <i>Persoon word beheer deur doodsgedagtes en dit sny hom af van die lewendes en die lewe. (Fase van VERNIETIGING)</i>

3.6.2 Skisofrenie

Volgens Kaplan & Sadok (2003: 482) het skisofrenie sterk genetiese oorspronge.

Asherson & Owen het vasgestel dat mutasie van gene en 'n genetiese wanbalans 'n ernstige invloed op gedrag kan hê en selfs skisofrenie kan veroorsaak, wat opsigself 'n huwelik kan vernietig (Mange & Mange, 1999:230; Meier *et al.* 2003:281 ~ 294). Die onderstaande tabel is nie 'n volledige uiteensetting hiervan nie, maar bevat slegs 'n paar eienskappe van skisofrenie asook die invloed daarvan op verhoudings.

**Die Invloed van Skisofreniese
Gedrag op Verhoudings.**

<p style="text-align: center;">Kenmerke van Skisofreniese Gedrag</p>	<p style="text-align: center;">Moontlike Invloed op Verhoudings</p>
<ul style="list-style-type: none"> • <i>Onsamehangende assosiasies en onverstaanbare gesprekvoering</i> • <i>Gebrekkige interpersoonlike funksionering, sosiale onttrekking, kontakvermyding, weier om te werk</i> • <i>Versteurde psigomotoriese gedrag wat die persoon waansinnig of selfs gevaarlik maak</i> • <i>Waandenkbeelde en hallusinasies wat die persoon laat glo almal is teen hom en bewerk sy ondergang. Die skisofreen vergeld dikwels sy "vyande."</i> 	<ul style="list-style-type: none"> • <i>Misverstande en meningsverskille wat op konfrontasies kan uitloop</i> • <i>Daar kan nie sinvolle verhoudings met so 'n persoon gebou word nie, hy manipuleer ander effektief deur onder andere luiheid.</i> • <i>Dit wek spanning, vrees of veragting in verhoudings en ander vermy so 'n persoon so ver as moontlik</i> • <i>Wrede moorde op geliefdes of vriende is soms die gevolg van hierdie "vergelding". Vrees en uiteindelik verwydering vind in verhoudings plaas.</i>

3.6.3 Obesiteit

Kaplan & Sadock (2003:752) sê dat ongeveer 80% van obesiteit 'n familiegeskiedenis kan hê. Die probleem het in sekere gevalle 'n sterk genetiese oorsprong (Sheridan & Radmacher, 1992:178 ~ 181). 'n Geen genaamd leptin, wat vir aptytbeheer verantwoordelik is, is in muise ontdek en daar is vasgestel dat dié geen ook in mense voorkom. Leptin bepaal die tempo waarteen vette in die liggaam verbrand word (Brookes, 1998:178 ~ 179). Obesiteit is een van die tragiese faktore wat moontlik kan bydra daartoe dat verhoudings vernietig word, veral as dit geneties van oorsprong is en daar niks aan gedoen kan word nie.

**Moontlike Invloed van
Obesiteit in die Huwelik**

Kenmerke van Obesiteit	Moontlike Uitwerking op die Huwelik
<ul style="list-style-type: none"> • <i>Obesiteit kan 'n oorgeërfde genetiese probleem wees waaraan in baie gevalle niks gedoen kan word nie. Die lyf van die persoon verloor vorm en die toestand van oorgewig laat op baie persone se persoonlikheid letsels van seer, selfhaat en selfbejammering na. (Anon. 2004:47)</i> 	<ul style="list-style-type: none"> • <i>Sommige oorgewig persone voel hulle is nie sosiaal onaanvaarbaar en dit veroorsaak dat hulle die huweliksmaat sy sosiale vryheid ontnem wat vervreemding kan veroorsaak.</i> • <i>Baie gesette persone ly aan depressiwiteit a.g.v. hul toestand, veral as dit nie verbeter na baie pogings nie.</i> • <i>Gesette persone ly soms aan komplekse wat hul kommunikasie en verhoudings afbreek.</i> • <i>Seksuele probleme in die huwelik is een van die grootste nagevolge van obesiteit.</i>

Dit is moontlik dat gene noemenswaardige invloed op die huwelik kan uitoefen, maar dit is ook duidelik dat alle gedrag nie geneties van oorsprong is nie. Die brein, omgewing en die keuses wat die mens maak, het ook 'n uitwerking op gedrag en verhoudings.

Die mens se verantwoordelikheid speel weer hier 'n sleutelrol en dit sou onwetenskaplike wensdenkery wees om dié belangrike faktor buite rekening te laat. Indien 'n persoon se gedrag aan oorerflikheid alleen toegeskryf word, sal dit beteken dat so iemand se verantwoordelikheid wegval en dat enige mens dan kan maak net wat hy wil en dit op die gene blameer.

Die Nuffield Report maak die gevolgtrekking dat 'n rasionele nonreduksionistiese begrip van gedragsfaktore die mens se vryheid die beste dien en dat ander faktore, saam met die genetiese, erkenning moet geniet. Dit is duidelik dat genetiese invloed glad nie dieselfde aandag geniet as die ander gedragsinvloede nie.

Thus, there is no reason for adherents of behavioural genetics, or critics, to regard it as offering a radically new way of understanding human life which threatens to undermine the dignity of humanity. It complements, and does not displace, the familiar social sciences,

the humanities and indeed our ordinary understanding of behaviour.(Nuffield Report, 2002:12 ~ 38)

Plomin (2003:12) maak die stelling dat meningsverskille van nie~genetiese bronne in dié saak belangrik is, omdat gene vir minder as die helfte van alle menslike gedragseienskappe verantwoordelik is. Verder sê hy dat die afwesigheid van bewyse dat een of twee hoofgene is vir gedrag verantwoordelik, verreikende implikasies vir die molekulêre biologie het. Dat gene 'n faktor is om mee rekening te hou, is seker, maar dat die mens 'n keuse en verantwoordelikheid t.o.v. eie gedrag het, is net so 'n groot faktor.

Baie navorsing word in die bestudering van gene gedoen, maar die finale uitspraak oor die invloed van gene op gedrag kan nie op metateoretiese gronde alleen gemaak word nie. In die soeke na 'n wetenskaplike antwoord moet balans gehandhaaf word en dit kan slegs gebeur as daar met die teologie as outoritêre gedragswetenskap in gesprek getree word.

3.7 SAMEVATTING VAN DIE METATEORETIESE PERSPEKTIEWE OP GENETIESE INVLOED OP DIE HUWELIK

In hierdie hoofstuk is die volgende terreine op metateoretiese basis ondersoek:

❑ Die funksionering van DNS, chromosome en gene

Bogenoemde draers van erflikheidseienskappe is die fokuspunt van hierdie studie. Natuurwetenskaplike navorsing het bewys dat gene die draers is van sekere eienskappe wat kinders van hul voorgeslagte ontvang. Gene kan dus 'n groot invloed op 'n intieme verhouding soos die huwelik uitoefen.

❑ Verskeie ander oorsake van gedrag by die mens tw.

▶ Omgewingsfaktore

Die mens se omgewing kan in sekere gevalle een van die grootste invloede op 'n persoon se lewe wees. Dit kan ook definitief 'n noemenswaardige invloed op 'n persoon se verhoudings uitoefen.

- ▶ Opvoedingstyle

Opvoedingstyle wat ouers toepas laat blywende indrukke en waardes op die kind na. Sulke waardes bepaal tot 'n groot mate hoe 'n persoon teenoor ander in verhoudings optree.

- ▶ Godsdienstige waardes

Waar godsdiensverskille tussen 'n man en 'n vrou voorkom, kan dit 'n huwelik beskadig. Godsdienste het 'n groot invloed op verhoudings en op hoe mense mekaar benader.

- ▶ Skok- en trauma belewenisse

Baie gedragsprobleme het hul oorsprong in trauma en in skokervarings omdat sulke belewenisse die mens baie diep kan affekteer. Trauma kan nagevolge soos depressie, angs, isolasie of aggressie veroorsaak, wat 'n huwelik kan vernietig.

▶ Demoniese invloede

Persone wat in die okkulte betrokke is of was, dra gewoonlik iets daarvan met hulle saam in hul hele lewe. Daar word baie skade aan persone gedoen terwyl hulle betrokke is, of as hulle slagoffers van okkultiese teistering was. Die letsels wat so iemand oorhou het gewoonlik permanente, negatiewe invloede op sy verhoudings.

▶ Kulturele erfenisse

Kultuur is 'n baie persoonlike aangeleentheid wat die manier waarop iemand optree tot 'n groot mate bepaal. As kultuurverskille voorkom, kan 'n huwelik ernstig daardeur benadeel word.

▶ Mutasie van gene

Wanneer gene op een of ander manier beskadig word, het dit 'n effek op die persoon. Mutasie van gene lei gewoonlik tot verandering van liggaamsfunksies wat die persoon se verhoudings beïnvloed.

❑ Genetiese oorerwing

Die feit dat die mens se gene 'n noemenswaardige invloed op gedrag en verhoudings uitoefen, is nie te betwyfel nie. Die gevaar bestaan egter dat dit oorbeklemtoon kan word. Daar het reeds gevalle van genetiese determinisme voorgekom wat toon dat dit gevaarlik is om oordrewe klem te lê op die invloed van gene op gedrag.

❑ Genetiese berading

Hierdie metode van berading se fokus verskil van ander bekende beradingsmetodes. Die fokus en doel van genetiese berading is om ouers voor te berei vir genetiese manipulerings in gevalle waar genetiese disfunksies in 'n fetus ontdek word.

❑ Die moontlike invloed van gene op die huwelik

Uit die studie wat gedoen is, het dit duidelik geword dat gene wel 'n invloed op gedrag het, maar dat gewaak moet word teen genetiese determinisme. Daar is duidelik ook ander invloede op die gedrag van die mens wat moontlik 'n groter invloed uitoefen as gene self. Dit is dus nodig dat hierdie faktore in berekening gebring word in die

oorweging van 'n finale uitspraak oor die bio~siosiale invloede in die huwelik. Voorts moet die inligting van die basisteoretiese navorsing in Hoofstuk 2 in konteks gebring word vir die ontwikkeling van riglyne vir 'n nuwe werkbare praktykteorie. In pastorale berading moet deeglike kennis oor alle gedragsinvloede verwerf word sodat balans behou kan word.

HOOFSTUK 4

EMPIRIESE ONDERSOEK NA DIE INVLOED VAN GENE OP GEDRAG

4.1 DOELWIT

Heitink (1999:223 ~ 225) noem dat die doel van 'n empiriese ondersoek is om kennis te genereer wat dit moontlik maak om 'n onbevredigende situasie na 'n meer aanvaarbare situasie te verander. In hierdie ondersoek word inligting uit die praktyk oor die moontlike invloed van gene op die huweliksverhouding versamel en vir die vorming van 'n **nuwe praktykteorie** gebruik. Deur empiriese navorsing word ook bepaal hoe persone in die samelewing genetiese invloede op hul gedrag ervaar, interpreteer en hanteer.

4.2 INLEIDING

Hierdie afdeling behels 'n teoretiese literatuur ondersoek sowel as 'n empiriese ondersoek na genetiese oorsake van gedrag. In Hoofstuk 1 is aangetoon dat die prakties~teologiese model van Zerfass (Heyns en Pieterse, 1998:36 ~ 37) gebruik gaan word vir die empiriese studie. Versamelde data word ontleed met die doel

om dit toe te pas in die berading van huweliksprobleme wat voortvloei uit genetiese invloede.

Sover vasgestel kon word, is daar tot dusver weinig of geen empiriese navorsing gedoen oor hierdie onderwerp vanuit 'n prakties~teologiese basis nie. Daar kan dus geen betekenisvolle referensie in die verband gemaak word nie.

4.3 HIPOTEESES

Vir kwalitatiewe navorsing oor moontlike genetiese invloed op gedrag is die volgende hipoteses opgestel (Smit, 1983:17~24):

- ❑ Genetiese oorerwingsfaktore kan die huwelik beïnvloed.
- ❑ Respondente ervaar invloede in hul verhoudings wat 'n genetiese oorsprong het.
- ❑ Genetiese invloede op die mens se verhoudings staak nie noodwendig by wedergeboorte nie.
- ❑ Beradingsriglyne kan voorsien word vir die hantering van genetiese invloede op die huwelik.

4.4 KWALITATIEWE NAVORSING

Die term “kwalitatief” wys op die benadering of metodologie wat konsentreer op die fenomenologiese aspekte van menslike handelinge. Dit fokus op die kwalitatiewe aspekte teenoor die kwantitatief~meetbare aspekte van gedrag. Die fokus van kwalitatiewe navorsing is op die “hantering en interpretasie van sosiale realiteite” (Bauer *et al.* 2002:7).

Kwalitatiewe navorsing is die metode wat gebruik word om deur middel van waarneming en onderhoudsvoering met respondente hul belewenis van probleemsituasies te ondersoek (Marshall, 1989:79 ~ 83). Dit bied ook aan die respondent die geleentheid om sy eie werklikheid op ‘n unieke wyse te beskryf.

Kwalitatiewe navorsing deel met **betekenis** (kwaliteit), terwyl kwantitatiewe navorsing op statistieke berus. In kwalitatiewe navorsing speel **konteks** ‘n insiggewende rol omdat konteks in dié navorsingsmetode die sleutel tot betekenis is. Betekenis kan slegs korrek verstaan word as die konteks in die navorsing vasgestel en verstaan word (RGN, 1988:1~ 12).

Die **konteks** in hierdie verslag is die respondente se **omgewing** en die **oorerwingsfaktore** wat invloed op hul gedrag en verhoudings

uitoefen. In die vorming van die basisteorie en die metateorie in hfst. 2 en 3, is die konteks van hierdie studie reeds vasgestel.

Die **fokus** van onderhoudsvoering met respondente is om hul persoonlike beleweniskonteks te ondersoek en dan uit die versamelde data die betekenis van die situasie te bepaal. Uit die informasie wat versamel is d.m.v. kwalitatiewe ondersoek, literatuurstudie en Skrifperspektiewe, kan werkbare riglyne vir berading voorgestel word. Die navorser interpreteer die data wat versamel is teen die agtergrond van die **doel** van die studie, nl. om vas te stel tot watter mate die huwelik deur bio~sosiale faktore beïnvloed kan word. Uit die verwerkte data word dieper insig in die genoemde faktore verkry waaruit riglyne opgestel sal word vir pastorale berading.

Die klem val in hierdie studie dus op **waarneembare gedrag** met die fokus op gedragsverandering en verhoudingsgenesing. Kwalitatiewe navorsing laat ruimte vir die navorser om persoonlike waarnemings te maak tydens onderhoudsvoering soos aangedui by die verskeie gevallestudies. Die pastorale berader moet bekwaam wees om leiding te neem in die proses van positiewe verandering van huwelike wat deur genetiese invloede beskadig word.

4.5 VRAELYSTE

'n Kort funksionele vraelys is in Afrikaans in samewerking met prof. G.A. Lotter (Aanhangsel A, p. 163 ~165) opgestel. Dit bevat vrae oor respondente se persoonlike agtergrond en belewenis van oorerflike invloede wat hulle in die praktyk ervaar. Omdat die navorsingsontwerp kwalitatief is, word gebruik gemaak van vraelyste, om te bepaal:

- Hoe persone die probleem in die praktyk ervaar.
- Hoe dit hul gevoelens raak.
- Watter invloed dit op hul verhoudings het.

Gevallestudies is 'n vorm van wetenskaplike navorsing en die persone wat dien as "gevalle" kan betroubare en werkbare informasie weergee. Data wat versamel word, is die respondente se waarnemings en ervarings en kan binne die raamwerk van kwalitatiewe navorsing as geldig aanvaar word.

Die navorser het vyf onderhoude gevoer met respondente wat geïdentifiseer is deur waarneming as persone wat moontlik ly as gevolg van genetiese~oorerflike invloede. Die respondente het hulself vrywillig beskikbaar gestel vir onderhoude en op hul eie

tyd vooraf die vraelyste voltooi. Resultate van elk van die respondente se vraelyste en onderhoude word vervolgens opsommend weergegee.

Vir verdere toelichting van die beskrywing van die afsonderlike gevalle, word 'n uittreksel van elkeen se vraelys soos hulle dit voltooi het, geplaas.

GEVAL 1

Die respondent is 'n middeljarige getroude dame met drie kinders. Sy het sekere ooreenkomste met haar ma uitgelig wat volgens haar wel oorerflike faktore blyk te wees. Sy het ook erken dat hierdie dinge haar vir baie jare al pla en dat dit 'n geweldige stryd in haar gemoed veroorsaak. Sy veg al die tyd teen dié dinge wat sy in haar ma raaksien en wat sy in haarself ervaar, wat ander persone om haar seermaak. Areas van haar beleweniswêreld wat bespreek is, is o.a.:

❑ Fisiese ooreenkomste

Sy het dieselfde liggaamsbou en voorkoms as haar ma. Gelaatstrekke, stem en die hare kom merkbaar ooreen. Sy is nie ontevrede met haar voorkoms nie, want sy is meer ingestel op die innerlike mens en haar verhouding met God.

❑ **Optrede**

Sy neig ook in haar optrede oor die algemeen meer na haar ma en doen dinge onwillekeurig soos haar ma dit doen. Baie van hierdie “onwillekeurige optrede” ontstel haar, omdat sy nie daarvan hou nie.

❑ **Persoonlikheid**

Die respondent het in oorheersende hoedanigheid haar ma se persoonlikheid en ook dieselfde vinnige temperament.

Die persoon is oortuig dat sekere eienskappe wat sy van haar ma oorgeërf het, 'n groot invloed op haar huwelik uitoefen. Sy noem o.a. haar humeur, kortgebondenheid, 'n kritiese houding en haastige geaardheid. Dieselfde faktore het ook volgens haar ervaring, negatiewe invloed op haar ouers se verhouding gehad.

Die respondent voel dat sekere oorerflike faktore wat haar lewe en verhoudings negatief beïnvloed het, wel tot 'n mate by wedergeboorte verander het. Sy kon egter nie spesifiek sê wat dit was nie.

❑ **Waarneming deur navorser**

Emosie wat die navorser tydens die onderhoud waargeneem het, was soms 'n bitterheid in die stem en op 'n stadium het die respondent gehuil van hartseer. Daar was duidelike

ongemak en verleentheid wanneer sy gepraat het oor die dinge wat sy van haar ma oorgeërf het waarin sy 'n weersin het. Die navorser kon die erns van die situasie waarneem in die emosionele impak daarvan op die vrou sowel as in die sterk oortuiging waarmee sy oor die onderwerp kon praat.

□ Uittreksel van geval 1 se verslag

		Ja	Nee	Onseker
5	Ek is tevrede met wie ek is	X		
6	Ek is tevrede met my liggaam		X	
7	Ek is tevrede met my voorkoms	X		
8	Ek het al tot geloofsekerheid gekom.	X		

		Pa	Ma	Onseker
9	Ek dink ek lyk meer na my ...		X	
10	Ek dink ek tree meer op soos my		X	
11	Ek het meer fisiese eienskappe van my ...		X	
12	Ek het meestal dieselfde siektes as my ...	X		
13	Ek het naastenby dieselfde persoonlikheid as my		X	
14	Ek het naastenby dieselfde temperament as my ...		X	
15	Ek het meer voorkeure van my	X		

GEVAL 2

Die respondent is 'n jongman van 22 jaar en is ongetroud. Die erflikheidsooreenkomste tussen hom, sy pa en oupa is opmerklik. Sommige van die eienskappe wat hy in sy pa geïdentifiseer het, het ook invloed op sy verhoudings met die teenoorgestelde geslag sowel as op sy vriende.

Die volgende ooreenkomste kom volgens hom al vir drie geslagte voor en is duidelik sigbaar op die volgende terreine:

❑ **Voorkoms /fisies**

Sy liggaamsbou en uiterlike voorkoms is merkbaar afkomstig van sy voorgeslagte. Sy liggaam is groot en sterk en net soos sy pa en oupa is hy uitermate beweeglik vir sy gewig en grootte.

❑ **Optrede**

Ooreenkomste in optrede in die praktyk is net so duidelik in al drie geslagte en dit vind uitdrukking in dinge soos luiheid, slordigheid, aggressie en 'n sterk begeerte om by tye net alleen te wees in isolasie. Sy pa het in sy jong dae soms net in die motor geklim, iewers heen gery en was vir dae lank alleen sonder dat iemand weet waar hy is. Sy oupa was ook in 'n groot mate 'n alleen mens, maar tog nie menssku nie. Aldrie is andersins sosiaal en lief vir mense.

❑ **Siektes**

Veral uitstaande in aldrie geslagte is 'n swak bors en chroniese hoes waarvoor geen mediese oplossing gevind kon word nie.

❑ **Persoonlikheid**

Sy persoonlikheid is dieselfde as dié van sy pa en oupa. Hy is volgens sy ervaring soos hulle eiesinnig, dog nederig en toegeeflik.

❑ **Temperament**

Hy is soos sy pa en sy oupa oorheersend choleries en soms melancholies. Dit veroorsaak soms onttrekking en isolasie. Die drie geslagte redeneer basies dieselfde oor dinge en tree op dieselfde manier op.

❑ **Verandering**

Min~ of moontlik geen merkbare verandering het volgens hom by wedergeboorte plaasgevind nie.

❑ **Waarneming deur navorser**

Die persoon was tevrede met homself tydens die onderhoud en het emosies van geluk en vrede getoon. Hy was vriendelik kalm. Na 'n tyd in die onderhoud het hy egter meer ernstig geraak en erken dat hy innerlike stryd ervaar m.b.t. die

negatiewe invloede wat hy in sy lewe ervaar. Hy was selfs op 'n stadium aangedaan oor dinge wat hy aan ander gedoen het wat, soos hy dit stel, net gebeur het al wou hy dit nie so gehad het nie.

□ **Uittreksel van geval 2 se verslag**

		Ja	Nee	Onseker
5	Ek is tevrede met wie ek is	X		
6	Ek is tevrede met my liggaam		X	
7	Ek is tevrede met my voorkoms	X		
8	Ek het al tot geloofsekerheid gekom	X		

		Pa	Ma	Onseker
9	Ek dink ek lyk meer na my ...	X		
10	Ek dink ek tree meer op soos my	X		
11	Ek het meer fisiese eienskappe van my ...	X		
12	Ek het meestal dieselfde siektes as my ...	X		
13	Ek het naastenby dieselfde persoonlikheid as my	X		
14	Ek het naastenby dieselfde temperament as my ...	X		
15	Ek het meer voorkeure van my	X		

GEVAL 3

Die respondent is 'n getroude man van 35 jaar. Hy het net een kind. In die onderhoud met hom en uit die vraelys wat hy voltooi het, kom die volgende insigte na vore:

Voorkoms

Fisiese ooreenkomste tussen hom en sy pa is uitstaande. Die liggaamsbou, gesig, hare en lengte toon sterk ooreenkomste, selfs ook die manier van loop. Hul fisiese aktiwiteite toon ook 'n verband aangesien, volgens hom, albei hardwerkend is en as hulle werk, dan is hulle hele wese daarby betrokke. Hulle hou albei daarvan om vir ure oor dinge te redeneer en om moeilike sake uit te pluus.

Optrede

Die respondent bestempel homself as hardkoppig en dat hy "alles wil probeer." Hierdie twee eienskappe identifiseer hy ook in sy pa sowel as in sy kind en dit is van die faktore wat hy geërf het wat 'n negatiewe invloed op sy huwelik uitoefen.

Persoonlikheid

Die persoon erken in die gesprek dat hy in sy optrede soos sy pa is, omdat hy sy pa se persoonlikheid en temperament het. Hy kies egter nie om soos sy pa op te tree nie, dit gebeur

maar net so. Soos sy pa geniet hy die lewe en dit wat hy doen. Hy het 'n vinnige humeur en volgens hom is hy hardkoppig en ongeduldig. Hierdie dinge het al groot negatiewe invloede op sy huwelik gehad, tot so 'n mate dat hulle berading daarvoor moes kry.

□ Uittreksel van geval 3 se verslag

		Ja	Nee	Onseker
6	Ek is tevrede met wie ek is	X		
7	Ek is tevrede met my liggaam		X	
8	Ek is tevrede met my voorkoms	X		
9	Ek het al tot geloofsekerheid gekom	X		

		Pa	Ma	Onseker
9	Ek dink ek lyk meer na my ...	X		
10	Ek dink ek tree meer op soos my.	X		
11	Ek het meer fisiese eienskappe van my ...	X		
12	Ek het meestal dieselfde siektes as my ...			X
13	Ek het naastenby dieselfde persoonlikheid as my	X		
14	Ek het naastenby dieselfde temperament as my ...	X		
15	Ek het meer voorkeure van my ..		X	

□ **Waarneming deur navorser**

Die respondent is 'n ernstige persoon wat baie streng voorkom. Hy laat geen ruimte toe vir humor nie. Die atmosfeer om die persoon is styf en hy frons gedurig as met hom gepraat word. Dit is duidelik dat hy eerder nie oor sy persoonlikheid wou uitbrei nie. Alhoewel hy sê dat hy die lewe geniet, het dit in die onderhoud anders geblyk omdat hy sekere dinge wat hy in sy pa identifiseer en wat in hom 'n negatiewe faktor is, graag anders sou wou gehad het.

GEVAL 4

Die respondent is 'n 42 jarige getroude dame en hulle het een kind. Hierdie gesin handhaaf 'n hoë lewensstandaard en is op die oog af gelukkig. Die dame en haar man het beide sterk persoonlikhede, maar dit blyk dat sy die sterkere van hulle is. Sy identifiseer 100% met haar pa en is baie oortuigend daaromtrent.

□ **Fisies**

Op hierdie terrein voel sy dat sy baie meer na haar pa lyk, alhoewel dit moeilik is om heeltemal seker hieromtrent te wees. Ander fisiese eienskappe is egter oortuigend van hom afkomstig, soos netheid en hardwerkendheid.

❑ **Optrede**

Sy tree op soos haar pa. Soos hy, is sy 'n rustelose persoon wat nie kan stilsit of kalm raak nie. Sy móét altyd besig wees en dit het al hul huwelik negatief beïnvloed. Sy is eiewillig en aangesien sy slim is, kan sy ander oortuig dat sy reg is. Sy sien haarself, soos sy haar pa opsom, as 'n perfeksionis. Hulle is albei mense met hoë waardes.

❑ **Temperament / Persoonlikheid**

Sy het 'n haastige persoonlikheid en is baie sentimenteel en konserwatief. Sy voel ongemaklik as ander aan haar raak. Soos haar pa is sy vriendelik, hulpvaardig en aangenaam, alhoewel hulle mense nie té naby hulle toelaat nie. Met wedergeboorte het dinge in haar lewe basies dieselfde gebly, alhoewel sy geloofsekerheid het.

❑ **Invloed op verhoudings**

Die respondent identifiseer al bogenoemde eienskappe ook in haar kind se lewe. Sekere dinge het van haar pa af gekom wat op haar kind oorgegaan het, wat onmiskenbaar genetiese oorerflike invloede is soos: rusteloosheid, eiewilligheid, perfeksionisme, sterk sentimentaliteit en geslotenheid.

Hierdie dame erken dat hierdie dinge 'n invloed op haar huwelik het, maar dat haar man genoë neem daarmee en dit aanvaar.

□ Uittreksel van geval 4 se verslag

		Ja	Nee	Onseker
1	Ek is tevrede met wie ek is	X		
2	Ek is tevrede met my liggaam	X		
3	Ek is tevrede met my voorkoms		X	
4	Ek het u al tot geloofsekerheid gekom?	X		

		Pa	Ma	Onseker
9	Ek dink ek lyk meer na my ...	X		
10	Ek dink ek tree meer op soos my.	X		
11	Ek het meer fisiese eienskappe van my ...	X		
12	Ek het meestal dieselfde siektes as my ...	X		
13	Ek het naastenby dieselfde persoonlikheid as my	X		
14	Ek het naastenby dieselfde temperament as my ...	X		
15	Ek het meer voorkeure van my ..	X		

Waarneming deur navorsers

Hierdie persoon skep 'n onrustige atmosfeer om haar. Sy bly onrustig rondkyk en haar aandag is soms nie by die gesprek nie. Sy toon emosies van opgewondenheid as oor werk en prestasie gepraat word, andersins is dit net haar kind wat haar opgewonde maak. Die respondent fokus baie op haarself en dit lyk nie of sy baie omgee of haar man gelukkig is nie.

GEVAL 5

Respondent 5 is 29 jaar oud, gelukkig getroud en het twee dogtertjies. Sekere eienskappe het hy van sy pa en sekeres van sy ma geërf. Hy is seker dat dit wat hy sê, korrek is en dat hy homself en sy ouers reg opsom.

Fisiese ooreenkomste

Hy lyk baie na sy pa en het dieselfde kleur hare, oë en liggaamsbou. In hierdie geval praat die pa en seun ook merkbaar eenders.

Persoonlikheid en optrede

Die respondent tree egter meer op soos sy ma in dié sin dat hy gedurig streef om sy swakhede te oorwin, aangesien hy

erken dat hy nie met homself gelukkig is nie. Hy aard beslis na sy ma omdat hy homself altyd op die agtergrond stel en ander mense voor homself. Dit is nie dat hy minderwaardig voel nie maar eerder ware nederigheid, wat veroorsaak dat ander dikwels oor hom loop en hom misbruik.

❑ **Verhoudings**

Invloede van oorerflike eienskappe op sy verhoudings is negatief omdat dit hom juis “swak” laat voel teenoor ander mense. Omdat hy eerder terugtrek en toeslaan, word probleme nie altyd gekonfronteer en hanteer nie. Hy sukkel ook om te kommunikeer en dit maak hom ongeduldig. Die probleem wat hy het met sy temperament en met ongeduld, identifiseer hy reeds in een van sy kinders.

❑ **Waarneming deur navorser**

Hierdie persoon skep ‘n aangename atmosfeer en hy kom innemend voor. Hy is egter ook sigbaar gespanne en dit kom duidelik na vore dat hy bang is om werklik oop te maak. Dié spanning werk duidelik in op sy kommunikasie en dit frustreer hom. Hy is oortuig dat hierdie faktore van sy pa op hom en sy kind oorgedra is, en dat dit amper ‘n obsessie is om dit te verander. Soos die gesprek gevorder het, het hy alhoemeer gespanne geword en begin hakkel en soms die strekking van sy redenasie verloor.

□ Uittreksel van geval 5 se verslag

		Ja	Nee	Onseker
1	Ek is tevrede met wie ek is		X	
2	Ek is tevrede met my liggaam	X		
3	Ek is tevrede met my voorkoms	X		
4	Ek het al tot geloofsekerheid gekom	X		

		Pa	Ma	Onseker
9	Ek dink ek lyk meer na my ...	X		
10	Ek dink ek tree meer op soos my		X	
11	Ek het meer fisiese eienskappe van my ...	X		
12	Ek het meestal dieselfde siektes as my ...			X
13	Ek het naastenby dieselfde persoonlikheid as my		X	
14	Ek het naastenby dieselfde temperament as my ...	X		
15	Ek het meer voorkeure van my		X	

4.6 VOORLOPIGE GEVOLGTREKKING VAN HOOFSTUK 4

- ❑ Uit bogenoemde ontleding is dit duidelik dat persone in die praktyk wel ervaar dat bio~sosiale invloede 'n rol in die huwelik speel.
- ❑ Aangesien weinig of nog geen empiriese studies deur navorsers oor hierdie bepaalde onderwerp gedoen is nie, kon daar geen noemenswaardige informasie gevind word wat hierdie ondersoek kon ondersteun nie.
- ❑ Uit die gevallestudies wat gedoen is, blyk dit egter onomwonde dat genetiese erflikheid 'n faktor is wat 'n redelike groot invloed op die huwelik en ander verhoudings kan uitoefen.
- ❑ Daar is in elke geval wat ondersoek is, duidelike erflike ooreenkomste en by elkeen die oortuiging en ervaring dat dit van hul voorgeslagte na hulle oorgeërf is.
- ❑ Bevindings uit die totale studie toon dat die navorsing nodig was en daarom sal strukturele voorstelle en riglyne in die volgende hoofstuk gemaak word vir gebruik deur pastorale beraders.

HOOFSTUK 5

PRAKTYKTEORETIESE RIGLYNE VIR DIE OPLOSSING VAN HUWELIKSPROBLEME

DOELWIT

Om uit die basisteorie en die metateorie praktykteoretiese riglyne daar te stel vir die hantering van huweliksprobleme met genetiese oorsprong.

5.1 INLEIDING

Die gegewens van hfst. 2, 3 en 4 voorsien genoeg werkbare informasie op die terrein van oorerwing waaruit 'n nuwe praktykteorie gevorm kan word. Volgens die riglyne van Zerfass se model (Heyns & Pieterse, 1998: 36 ~ 37) kan die inhoud van die basisteorie en metateorie dus tot 'n bruikbare nuwe praktykteorie verwerk word. Beradingsmodelle (vgl. 2.2, p.19~20) waarvan kennis geneem is om praktykteoretiese riglyne te ontwikkel, is:

- Zerfass se Model ~ Rolf Zerfass
- Noetiese Berading ~ Adams
- Konvergensiemodel ~ Louw
- Bybelse Berading ~ MacArthur

- ❑ *Different Layers* ~ Koch
- ❑ Tweeboek Metode~Crabb

In die ondersoek van die **Skrif** (hfst. 2) en van dié modelle vir die vorming van 'n praktykteorie, is vasgestel dat verskeie faktore wat verhoudings direk beïnvloed, wel in die Skrif aangetoon word (vgl. 2.8.1 tot 2.8.4 asook 2.10). Daar word in die Skrif verwys na:

- ❑ Erfsonde en daadsondes (2.8.1)
- ❑ Die verdorwe menslike natuur (die vlees) (2.10)
- ❑ Oorerflike siektes (2.8.2)
- ❑ Genetiese erflike eienskappe (2.8.4)
- ❑ Kultuurverskille (2.8.3)
- ❑ Omgewingsfaktore, wat gedrag beïnvloed (3.4.1)

Vir die vorming van 'n praktykteorie is kennis geneem van hierdie onderwerpe (vgl. 2.9)

In die **metateorie** van Hoofstuk 3 is die moontlikheid van genetiese (bio~sosiale) invloede op gedrag ondersoek. Daar is bevind dat gene wel in sekere gevalle 'n mate van uitwerking op 'n persoon se gedrag en verhoudings kan hê. Die uitdaging om beradingsriglyne te ontwikkel waarin genetiese invloed op gedrag ook hanteer kan word, lê voor die deur van pastorale berading. Dit is moontlik om

die raakpunte uit die Skrif en uit verskeie ander vakgebiede (vgl. 3.1) vir 'n praktykteorie te gebruik.

Uit die **empiriese ondersoek** in Hoofstuk 4 het dit na vore gekom dat persone in die praktyk self bewus is van genetiese invloede op hul gedrag en verhoudings. Respondente wat ondervra is, het in hul menings oor die onderwerp geen twyfel getoon dat hulle wel sekere gedragsbepalende eienskappe van hul voorgeslagte besit nie.

In Hoofstuk 5 word praktykteoretiese riglyne voorgestel uit die navorsing en bevindings van die basisteorie en metateorie. Riglyne in die vorm van **vaardighede** word in hierdie hoofstuk voorgestel wat deur die beradenes ook toegepas kan word in die hantering van huweliksprobleme en vir herstel van verhoudings wat negatief geraak word deur bio~ sosiale invloede.

Die riglyne wat hieronder voorgestel word fokus primêr op die verandering van gedrag wat skadelik op die huwelik inwerk (5.4). Deur kennis van~ en perspektief op die probleme en die skadelike invloed wat dit op gedrag veroorsaak, te ontwikkel, kan beradenes m.b.v. pastorale berading begelei word tot 'n lewe van oorwinning. Die voorveronderstelling wat aan die grondslag van hierdie hulpverlening lê, is dat skadelike bio~sosiale invloede op die huwelik terapeuties opgelos kan word deur pastorale berading.

Die Heilige Gees en die berader speel hierin saam 'n leidende rol (sien 2.5.3). Dit is derhalwe nodig om kortliks aandag te skenk aan die kardinale werk van die Heilige Gees in pastorale berading.

5.2. DIE WERK VAN DIE HEILIGE GEES IN BERADING

Op grond van 24 jaar se ondervinding in die bediening, sowel as volgehoue studies waarin die navorser betrokke was, word die volgende insigte rakende die Heilige Gees se werk in berading vermeld.

5.2.1 Hy is onontbeerlik in pastorale berading

Die Heilige Gees is onontbeerlik in pastorale berading omdat Hy die mens se lewe op alle vlakke positief kan beïnvloed. Dit sluit die fisiese en genetiese aspekte van 'n persoon se lewe in. Pastorale berading *per se* is die werk van die Heilige Gees en dit kan nie effektief sonder Sy hulp gedoen word nie. Die berader moet daarom 'n lewende verhouding met God hê om effektief te kan wees en sodoende sy roeping te kan vervul.

5.2.2 Hy verander mense

Persoonlikheidsverandering is ook die werk van die Heilige Gees omdat Hy die Skepper van die mens is en wel by magte is om

iemand se persoonlikheid te verander. Die Skrif vergelyk die werk van die Heilige Gees in die mens met die werking van wyn as 'n lewensbeherende krag (Ef. 5:18). Die persoon wat sy wil aan die Heilige Gees onderwerp, ontvang innerlike krag om positief te kan verander; iets waartoe die mens normaalweg nie in staat is nie (vgl. o.a. Joh. 6:63; 2 Kor. 3:17; Ef. 3:16; Gal. 5:16).

5.2.3 Hy gee gawes vir verandering van die mens

Die Heilige Gees is die Gewer van geestelike gawes aan wedergebore beraders en beradenes vir effektiewe funksionering. Die gawes van die Heilige Gees voorsien kognitiewe, konatiewe, affektiewe en soms fisiese vaardighede aan God se kinders en word aan hulle vir persoonlike krag en toerusting gegee (2 Tim. 1:7; Hand. 1:8) vir verandering (Ef. 4:23 ~ 24) en vir effektiewe diens aan die mense van God (1 Kor. 12:4 ~11).

5.2.4 Hy pas die Skrif toe in beradenes se lewe

Die Heilige Gees werk deur die Woord in die mens se beleweniswêreld. Die Woord is lewend en dinamies deur die inspirasie van die Gees (2 Kor. 3) en Hy verhelder die Woord en pas dit toe in die hart waar dit nodig is. Verandering en vernuwing van die gemoed vind ook plaas deur die Woord (Rom. 12: 2; Ef. 4:23; Heb. 4:12). Deur die effektiewe bestudering en toepassing

van die Skrif word geloof ook in 'n persoon se hart opgewek waardeur probleme oorwin kan word (Joh. 8:32; Rom. 10:17).

Dit is weens die betrokkenheid van die Heilige Gees dat pastorale berading so doeltreffend is vir hulpverlening aan persone met verhoudingsprobleme. Dit is noodsaaklik dat die berader én die beradene hul afhanklikheid van die Heilige Gees sal beseef en hulle aan Sy leiding onderwerp in beradingsessies en in die voortgang van die proses.

5.3 PRAKTYKTEORETIESE RIGLYNE VIR BERADING VAN HUWELIKSPROBLEME

5.3.1 Die huwelik

Die fokus van hierdie hoofstuk is om riglyne te voorsien waarvolgens huweliksprobleme gekonfronteer en hanteer kan word wat betrekking het op bio~sosiale invloede. Die huwelik is 'n komplekse verhouding waarin 'n berader diepe insig en kennis moet hê om probleme te kan oplos.

Binne die huwelik funksioneer ten minste tien sub~verhoudings wat elk afsonderlik beskadig kan word deur bio~sosiale invloede (erkenning aan Mensana, 1998:57).

Die belangrikste sub~verhoudings is o.a.:

- 5.3.1.1 'n Selfverhouding
- 5.3.1.2 'n Kommunikasieverhouding
- 5.3.1.3 'n Liefdesverhouding
- 5.3.1.4 'n Kameraadskapsverhouding
- 5.3.1.5 'n Geestelike verhouding
- 5.3.1.6 'n Intellektuele verhouding
- 5.3.1.7 'n Seksuele verhouding
- 5.3.1.8 'n Vriendskapsverhouding
- 5.3.1.9 'n Outoriteitsverhouding
- 5.3.1.10 'n Verbondsverhouding

Oorerflike faktore (vgl. 2.8 & 2.13) en ander skadelike invloede (3.3.4) kan vernietigend op al hierdie verhoudings in die huwelik inwerk, daarom moet die berader die beradene begelei tot dieper insigte daarin en om elke probleem op sy vlak effektief te konfronteer en te hanteer.

Dit is noodsaaklik dat die huweliksprobleme in die proses van pastorale berading op twee terreine hanteer word:

- die eerste terrein is dié waar hulp en begeleiding deur 'n opgeleide pastorale berader, wat voldoen aan Skriftuurlike riglyne, voorsien word (vgl. 2.3 ~ 2.5).

- die tweede terrein van hantering is die verantwoordelike samewerking van die beradenes self. Vir hierdie doel word **hanteringsvaardighede** voorgestel wat die proses van berading vir beide kan vergemaklik.

Die vaardighede wat voorgestel word vir die hantering van konflik in die huwelik is “gereedskap” waarmee die huwelik herstel en opgebou kan word. Die berader moet die beradenes in die proses van berading daarmee toerus en help tot **selfhulp**, waar man en vrou saam aan die probleem werk en saam die pad vanverandering en groei kan stap. In hierdie studie word die berader asook die beradenes se aandeel aan die beradingsproses bespreek (vgl. die basisteorie 2.3)

5.3.2 Geloofsvaardighede

5.3.2.1 Neem verantwoordelikheid (sien 2.8)

Met geloofsvaardigheid word bedoel dat seker gemaak word dat ‘n persoon wel tot geloofsekerheid gekom het. Die basisteoretiese perspektief op die mens stel wedergeboorte as vertrekpunt vir die nuwe lewe (2.5.1). Wedergeboorte maak die mens innerlik nuut en skep ‘n basis vir effektiewe berading en probleemoplossing (vgl. 2 Kor. 5:17).

Vervolgens moet die berader sowel as die beradene glo dat elke probleem 'n oplossing het (1 Kor. 10:13; Fil. 4:13). Dit kan egter nie gebeur voordat die probleem nie **geïdentifiseer** en **begrens** word nie. Soms het 'n probleem soveel fasette dat dit 'n persoon verwar. So 'n situasie moet dan eers ontleed word, sodat die werklike probleem alleen oorbly (begrens word). Christus het gesê dat alle dinge moontlik is vir die wat glo, dit wys dus daarop dat die gelowige enige probleem kan oorwin met Sy hulp, deur geloof en wysheid (vgl. o.a. Mat. 21:21~ 22; Mark. 11:22 ~ 24).

Die illusie bestaan egter by baie dat pastorale berading beperk is in effektiwiteit tot hulpverlening en probleemoplossing en dus net sekere probleemvelde kan aanspreek. Dit laat beradenes met twyfel teenoor beraders en met ongeloof t.o.v. die hantering van hul eie probleme. Die teendeel is egter waar en enige verhoudingsprobleem lê binne die veld van hierdie bediening (sien 2.2). Die beradene moet beseft dat God hom **kan** en **wil** help en dan moet hy self ook **verantwoordelikheid** vir die probleem neem en met ywer saamwerk om dit op te los.

'n Bemoedigende belofte vir beradenes is Jer. 29:11~13 waarin God vir die mens sê dat Hy hulle wil vrymaak en hoop vir die toekoms wil gee. Die Heilige Gees werk altyd saam met persone wat aan 'n probleem wíl werk. In die geval van bv. skisofrenie (sien 3.6.2) moet die berader wys op die beradene se persoonlike

verantwoordelikheid wat hy self in die praktyk moet nakom om verlossing uit te leef (2.11 & 3.3.4.1).

Die eerste verantwoordelike stap van die beradene se kant af is om in geloof **standpunt** in te neem teenoor die probleem en nie te aanvaar dat die probleem onoplosbaar is nie, of dat hulle slagoffers van die probleem is nie (sien 2.9). Die man en vrou moet mekaar aanmoedig en motiveer tot die stap van **probleemeienaarskap** en dan moet hulle **saam** standpunt inneem teenoor die probleem. Hulle moet mekaar motiveer en aanmoedig om “aggressief” standpunt in te neem teen die probleem om dit so gou moontlik te oorwin en op te los.

Uit die empiriese studie (vgl. Hfst. 4) het dit na vore gekom dat persone soms traag is om iets aan hul persoonlikheidsprobleme te doen. Vir sommige persone het die oorerwingselement van hul persoonlikheid ‘n gemaksone geword en word o.a. gesê: “ek kan nie help ek is soos my pa/ma nie.”

5.3.2.2 **Erken die werk van die Heilige Gees (vgl. 2.5.3 en 5.3)**

Die Heilige Gees is volgens Joh. 14:16 ~17 in wese self ‘n Berader wat van God gestuur is om mense te help. Die Heilige Gees gee gewillig raad en leiding deur die Skrif (sien die basisteorie, 2.2 en

2.8) aan beraders en dan werk Hy weer deur menslike beraders om ander te help.

Die Heilige Gees gee aan die mens in nood krag vir oorwinning oor probleme (sien o.a. Jes. 11:2; Hand. 1:8; 2 Tim. 1:7; Jak. 1:5 ~8). Die krag en wysheid van die Heilige Gees is onontbeerlik in pastorale berading, in besonder vir die herstel of vir genesing van die beradene. Die beradene moet dus sorg dat hy 'n lewende verhouding met die Heilige Gees stig en handhaaf.

Die beradene moet weet wat dit beteken toe God vir Paulus gesê het: "My krag word in swakheid volbring" (2 Kor. 11: 9). God se krag tree in werking wanneer die mens besef dat menslike krag nie toereikend is vir alle krisisse nie. Onderwerping aan die leiding en krag van die Heilige Gees is die 'n weg tot oorwinning oor krisisse.

5.3.2.3 Pas die Skrif toe (vgl. 2.2)

Dit is moontlik om innerlike genesing te ervaar deur die inname van~ en gehoorsaamheid aan God se Woord. In die basisteorie is die rol en gesag van die Skrif in die regte perspektief gestel. Die inname en toepassing daarvan moet egter met oortuiging en ywer gedoen word soos dit gestel word in o.a. Ps. 119:11 waar die psalmis sê: "Ek het U Woord in my hart gebêre".

Die Heilige Gees verwag andersyds van beraders om die Skrif effektief toe te pas in berading, omdat die Skrif gesagvol is vir herstel en vernuwing van die mens soos dit gestel word in o.a. Heb. 4:12 en in 2 Tim. 3:16~17.

Die Skrif moet besonderlik vir beradenes 'n lewende werklikheid gemaak word deur geloof, Bybelstudie en deur die praktiese toepassing van die Skrif in probleme. In Bybelstudie moet opgelet word na watter spesifieke woorde en voorskrifte God gee vir die hantering van probleme. Terselfdertyd moet hulle erns maak daarvan om die Skrif te leer ken en sekere relevante tekste of selfs perikope te memoriseer. Daar moet tyd saam in die gesin spandeer word aan Bybelstudie, sodat die beradenes se geloofsbasis versterk kan word om oorwinning te verseker.

In Mat. 7:24 ~ 25 gee Jesus Christus die versekering dat die “doen” van Sy Woord die mens se lewe kan herstel en sinvol verander. Man en vrou moet mekaar voortdurend aanmoedig tot sinvolle omgang met die Skrif. Hulle kan selfs leersame Bybelspeletjies en rekenaarprogramme koop om dit vir hulle aangenaam te maak om die Bybel te leer ken en toe te pas. Hulle kan ook by 'n Bybelstudiegroep inskakel om daardeur die Skrif te leer ken en selfs te leer om met ander te kommunikeer.

5.3.2.4 Bid in geloof (vgl. 2.6.4)

Gebed het groot krag en dit kan verandering bring in die lewe van die persoon vir wie gebid word. In 'n probleemsituasie moet effektief vir die betrokkenes gebid word (Jak. 5:13 ~18). Dit is die plig van die berader, die gemeente, familie en vriende om vir persone in nood te bid. Die betrokkenes moet ook deur die berader geleer word om in gebed tot God te gaan oor die probleem.

Jak 5:16 beveel gebed in sterk woorde aan in die konteks van genesing en hantering van probleemsituasies. Jakobus maak die stelling “die vurige gebed van 'n regverdige het groot krag.” 'n Direkte vertaling uit die King James (Bible, 1998) gee 'n beter begrip van die krag van **aggressiewe** gebed: “*the effectual fervent prayer of a righteous man availeth much.*” Dit impliseer dat in sekere gevalle daar ook **geestelike oorlogvoering** teen 'n probleem gedoen moet word, veral as vasgestel kan word dat dit 'n okkultiese oorsprong het (3.4.1.4). Waar gebed in 'n huwelik tot sy reg kom, kan wonders in die verhouding plaasvind. Dit is noodsaaklik dat man en vrou mekaar moet aanmoedig om saam te bid. Soms moet die een die ander eers leer om te bid. Dit is vir 'n gesin noodsaaklik om saam stiltetyd te hou om ook daar te leer bid.

Geloofsvaardighede is noodsaaklik vir pastorale berading en vir die oplossing van probleme in die huwelik. Die beradenes moet mekaar op al die geloofsvlakke ondersteun en aanmoedig om in geloof te groei en die verhouding te versterk. Vanaf die fondament van 'n sterk en gesonde verhouding kan probleme hanteer word. Op 'n geloofsbasis kan enige menslike probleem oorwin word. Bio~sosiale invloede lê nie buite die bereik van ware geloof en gebed nie.

5.3.3 Verhoudingsvaardighede

Die mens is 'n verhoudingswese en bykans alles wat hy doen het een of ander verband met 'n verhouding waarin hy betrokke is. In pastorale berading is verhoudings 'n belangrike onderwerp en daarom moet vaardighede met alle erns aangeleer word om gesonde verhouding te promoveer.

5.3.3.1 Konfronteer en hanteer 'n probleem

Die verkeerde benadering tot die hantering van probleme in verhoudings soos die huwelik, is o.a. om te **veg**, te **vlug** of te **kruip**. Geen probleem word deur sulke benaderings opgelos nie. In die soeke na oplossings vir huwelikskonflik, moet die probleem gekonfronteer en hanteer word.

Persone moet egter seker maak dat hulle nie **mekaar** konfronteer en aanval nie, maar hulle moet die **probleem** konfronteer. Die probleem moet deeglik ontleed en bespreek word, waarna daar dan na moontlike oplossings gesoek moet word. Hulle kan selfs die probleem skets en 'n raamwerk opstel waarin die kern van die probleem beklemtoon word, sodat daarop gefokus word en nie op mekaar nie. Soos kennis van die probleem vermeerder en insig vir oplossings in berading ontvang word, kan die notas waardevol wees vir 'n geheelbeeld.

5.3.3.2 Botsende waardesisteme

Een baie belangrike terrein in 'n huwelik waaraan gewerk moet word, is die persone se waardesisteme. Botsende waardesisteme (sien 3.4.1.2 & 3.4.1.5) veroorsaak gewoonlik verdeeldheid in 'n huwelik en 'n onvermoë om op die oplossing van probleme te fokus. Verkeerde of botsende waardes kan probleme meer groeikrag gee en die mens vashou in 'n staat van hulpeloosheid.

Tydens enige beradingsproses moet vasgestel word wat die betrokkenes se waardes is. Waardes bepaal 'n persoon se benadering tot die lewe sowel as tot probleme. In die huwelik moet die man en vrou gemaklik met mekaar oor verskille in hul waardes praat. 'n Houding van begrip en openheid vir mekaar moet gehandhaaf word om waardeverskille effektief te hanteer.

Bereidwilligheid om aan te pas en op te offer moet by albei ontwikkel word. Dit werk terapeuties op verhoudings in.

Persone in 'n huwelik moet leer om saam teenoor probleme te staan, en hulle verskille opsy te skuif totdat die probleem opgelos is, anders kan dit juis die probleem vergroot. Indien daar nie 'n kompromie aangegaan kan word oor waardeverskille nie, moet die hulp van 'n onpartydige leraar of pastorale berader ingeroep word.

5.3.3.3 Die selfverhouding en beheersing van die self

Verhoudingsvaardigheid word grootliks bepaal deur 'n persoon se selfverhouding. 'n Gesonde selfverhouding is bepalend vir die gesonde funksionering van die res van alle verhoudings waarin die mens betrokke is. Die positiewe deugde wat aan die selfverhouding krag gee en dit in stand hou is selfbeheersing, selfbemeestering en effektiewe selfbestuur.

Die selfverhouding word gevorm deur o.a. die volgende elemente (erkenning Perspektief, 2004:CD~Rom):

- **Liefde**, waarsonder niemand gelukkig kan wees nie en waarsonder geen verhouding sinvol kan wees nie. In die selfverhouding moet liefde prominent wees en

ervaar word, anders word die mens 'n ongelukkige, soekende wese.

- ❑ **Sy posisie** as kroon van die skepping, die beseft en uitleef daarvan. God het die mens geskape om te heers en dit bepaal sy posisie. Wanneer 'n persoon sy posisie inneem, stel dit hom in staat om ook oor probleme te heers.
- ❑ **Sy waarde**, naamlik dat die mens na die beeld van God geskape is met unieke eienskappe en funksies, eie aan die mens. Minderwaardigheid kan die mens van sy waarde beroof en sy selfverhouding beskadig.
- ❑ **Oorerwing**
Soos gesien in hfst. 2 en 3 is oorerwing 'n belangrike faktor wat wel invloed op verhoudings uitoefen. Sekere oorgeërfde elemente kan die selfverhouding skade aandoen.
- ❑ **Opvoeding**
Die opvoedingstyle wat toegepas is in 'n persoon se lewe bepaal in 'n groot mate sy selfverhouding. 'n Groot deel van 'n persoon se lewe bestaan uit opvoeding en dit

bepaal hoe 'n persoon homself benader vir die res van sy lewe.

❑ **Suksesse en mislukkings**

Sukses laat 'n persoon goed voel oor homself en omgekeerd. Meeste mense meet hulleself gedurig teen hulle suksesse of mislukkings en leef in die skadus daarvan.

❑ **Interpersoonlike kommunikasie**

Interpersoonlike kommunikasie bepaal tot 'n groot mate 'n persoon se sosiale funksionering, selfwaarde, selfbeeld en selfverhouding.

❑ **Selfkommunikasie**

Negatiewe selfkommunikasie breek 'n persoon af en as dit positief is, word 'n persoon van binne sterk en voel goed. Positiewe selfkommunikasie is terapeuties en motiverend vir die selfverhouding.

❑ **Karakter**

'n Sterk of swak karakter het ook 'n groot invloed op iemand se selfverhouding. Karakter is een van die bepalende elemente van die selfverhouding.

Die begrippe van selfbestuur en selfbemeestering is nie aan almal bekend nie, daarom moet die self en die selfverhouding van die mens goed bestudeer word om beheer oor die self te kan uitoefen. Die selfverhouding kan wel verander word deur pastorale berading en as huweliksmaats mekaar met begrip en geduld bystaan. Die onderwerp moet goed bestudeer word om sodoende as katalisator te dien. Dit sal dan lei na 'n positiewe uitwerking op ander verhoudings.

5.3.3.4 Die kruisiging van self

Toepassing van die Skrifkonsep en ~opdrag van selfkruisiging los baie huweliksprobleme op. Die mens is deur God geskape en daarom kan God met gesag oor die mens praat en sinvolle oplossings vir probleme aan die mens voorsien. In die Skrif word nie uitsonderings gemaak nie en kruisiging van die self is 'n opdrag aan almal omdat dit van waarde vir interpersoonlike verhoudings is (sien o.a. Gal. 5:24; Rom. 6:6). Selfkruisiging impliseer ongetwyfeld dat die mens nie geskape is om slegs vir homself te leef nie, maar ook vir en saam met ander.

Met die kruisiging van die self betree die persoon 'n nuwe lewensterrein wat is op nuwe perpektief en bes moontlik op 'n nuwe waardesisteem gebaseer. Godsdiensoefening op Bybelse

grondslag maak dit maklik vir persone in die huwelik om saam te staan en mekaar te ondersteun in die hantering van probleme. Selfkruisiging skakel baie sondes, innerlike konflik en swakhede uit wat 'n persoon vashou aan probleme en hom van ander mense vervreem (sien 2. 5.1). Kruisiging van die self begin met klein dingetjies, soos om vir jou huweliksmaat koffie in die bed te bring of om in die huis met allerhande take te help.

5.3.3.5 Gedragsverandering (3.4.1 en 3.4.2)

Die berader se taak in hierdie konteks is om beradenes met bio~sosiale verhoudingsprobleme te help om hul gedrag of optrede te verander. Gedrag of optrede het in baie gevalle 'n genetiese oorsprong. Om te verander is 'n keuse en wanneer die persoon se gedrag positief verander, verander die probleem tot 'n groot mate en soms ook die persoon se benadering tot die probleem.

Gedragsverandering is die sentrale fokus en doel van pastorale berading (sien o.a. 2.8 en 2.9) en dit kan selfs plaasvind al het die probleem 'n genetiese oorsprong. Die Skrif gee opdrag aan die mens om gedragsaanpassings te maak afgesien van wat die oorsprong van sy probleem is (sien in dié verband Rom. 12; 1 Tim. 3 en Tit. 2 ~ 3). In die huis begin gedragsverandering met dinge soos bedagsaamheid en die werklike omgee vir die huisgenote.

5.3.3.6 Innerlike genesing

Met innerlike genesing word bedoel dít wat die Skrif sê in o.a. Luk. 4:18 omtrent die koms van Jesus Christus na die wêreld "om die Evangelie aan die armes te bring. Hy (die Vader) het My gestuur om die wat verbryseel van hart is te genees; om aan gevangenes (mense wat gebind is deur sonde of deur Satan) vrylating te verkondig en aan blindes herstel van gesig; om die wat gebroke is, in vryheid weg te stuur."

Innerlike genesing behels die mens se gees, siel, hart en gemoed. Aangesien die mens se totale samestelling en sy buitewêreld 'n holistiese eenheid is (vgl. 2.4) beïnvloed innerlike genesing ook sy verhoudings na buite. Genesing van die innerlike mens geskied deur 'n geloofstap met die aanroep van God in gebed, nadat die werklike probleem geïdentifiseer is.

5.3.3.7 Verhoudingsgenesing

'n Verhouding kan siek of gesond wees na gelang van insette wat deur die betrokkenes gemaak word. 'n Siek verhouding kan ontstaan deur omgewingsinvloede (3.4.1.1 tot 3.4.1.6) oneffektiewe kommunikasie, erflikheidsfaktore soos skisofrenie en obesiteit, onkunde, misverstande, botsende waardesisteme, sondige wanpraktyke soos pornografie, owerspel, haat, dwelms

onvergewensgesindheid, verslawing aan alkohol of ander skadelike praktyke.

Hierdie magte in die huwelik kan m.b. v. pastorale berading en ander professionele hulp oorwin word. Beraders en beradenes moet teen sulke probleme saamwerk om 'n huwelik te genees.

5.3.3.8 Gesamentlike verantwoordelikheid

Volgens die Skrif is mense in 'n verhouding om vir mekaar om te gee, om mekaar te versorg en te dien (sien o.a. Pred. 4:9~12).

In die huwelik is dit nodig dat "mekaar" se belange voorop gestel word. In baie gevalle het probleme só 'n impak op 'n persoon se brein dat hy korttermyn~ geheueverlies ontwikkel. In so 'n geval sal die huweliksmaat moet help om afsprake te onthou of medikasie op bepaalde tye te neem. Vergeetagtigheid maak mense soms kwaad omdat dit verwar word met belangeloosheid. 'n Persoon wat bv. aan depressie ly kan nie "normaal" funksioneer nie en moet met sorg en liefde bygestaan word. Daar moet dus 'n atmosfeer van hulpvaardigheid en bedagsaamheid geskep word waarin wedersydse verantwoordelikheid beoefen word.

5.4.3 **Kommunikasievaardighede**

Kommunikasie is die spreekwoordelike slagaar van 'n verhouding en kommunikasievaardigheid is 'n vereiste vir die gesonde groei van verhoudings. Baie huweliksprobleme bly onopgelos a.g.v 'n onvermoë om effektief te kommunikeer.

5.4.3.1 **Luister effektief**

Om werklik effektief te luister werk terapeuties in op die mens se gemoed en op verhoudings. 'n Groot deel van 'n probleem kan opgelos word deur gesonde, effektiewe kommunikasie. Soos in die geval van depressiwiteit baat dit al die betrokkenes om met empatie na mekaar te luister (sien 2.5.6).

In effektiewe kommunikasie vind 'n persoon uit dat ander ook probleme het en dat daar ander is wat omgee. Deur te luister word 'n persoon se aandag van die self weggelei en soms, deur te luister, word 'n persoon genees van sekere gevoelens soos selfbejammering, 'n gevoel van hulpeloosheid, neerslagtigheid en die gevoel van verwerping wat die werklike probleem groter kan maak as wat dit is. Die deug van selfbeheersing word ook aangeleer, wat kan help om beheer te neem oor die probleem as iemand werklik luister.

Luistervaardigheid word sterk in die Skrif aanbeveel en o.a. in Jak. 1:19 beskryf “So dan my geliefde broeders, elke mens moet gou wees om te hoor, stadig om te praat, stadig om toornig te word.”

Deur effektief te luister (en dit geld ook vir die beradene), vind positiewe groei in verhoudings plaas. Persone in die huwelik moet mekaar aanmoedig en leer om na mekaar te luister. Daar moet gereeld boeke oor kommunikasie gelees word en wanneer dit kan, moet seminare bygewoon word.

5.4.3.2 Beoefen positiewe selfkommunikasie

Die waarde van positiewe selfkommunikasie moenie onderskat word nie, aangesien ongeveer 90% van alle kommunikasie, selfkommunikasie is. Gedagtebeheer en gemoedsvernuwing is die heilsame resultate van positiewe selfkommunikasie (vgl. o.a. Rom. 12:2; Ef. 4:17 ~ 32). Huweliksgenote moet mekaar help en leer om positief met die self te kommunikeer, omdat dit terapeuties op die hele mens en op verhoudings inwerk. Hulle moet dikwels vir mekaar vrae vra soos: “Waaraan dink jy?” Die Skrif verwys na die funksies van die gedagte-wêreld as ‘n bepalende faktor van hoe ‘n persoon in die praktyk funksioneer soos daar bv. in Spr. 23:7 gesê word: “Want soos hy in sy siel bereken, so is hy.” Ps. 42 is ‘n goeie Skrifvoorbeeld van hoe

mense met hulleself praat, wanneer hulle bang is om weer op God te vertrou.

Jesus Christus het ook baie klem gelê op die gedagtes van die mens, veral dat dit 'n geweldige invloed op die algemene funksionering van 'n persoon het (vgl. o.a. Spr. 4:23; Jer. 17:9; Mat. 15:18 ~ 20). Die beradene moet deurentyd **positief** met homself kommunikeer en só daaraan gewoond raak dat dit 'n tweede natuur word. As beide man en vrou die kuns van positiewe selfkommunikasie bemeester, sal dit 'n basis skep vir terapeutiese verandering in die verhouding.

5.4.3.3 **Bespreek die probleem**

Kommunikasie het mag en indien dit verkeerd gebruik word, kan dit skade doen en selfs die mens vernietig soos gesien kan word in Spr. 10:11, 19, 21; 13:3; 16:24; 18:21; 21:23. Die teenoorgestelde is egter ook waar. Waar effektief oor probleme gekommunikeer word, word lewens verander. Om 'n probleem met mekaar te bespreek beteken om dit te deel en daarvan 'n **gemeenskaplike probleem** te maak. Volgens Gal. 6:2 is die dra van mekaar se laste die vervulling van die wet van Christus.

Gemoedsversteurings en geestesprobleme is dikwels outogenies van aard en baie persoonlik en is gewoonlik 'n verleentheid vir die

betrokkene (3.4.2). As daar egter op die regte manier oor die probleem gepraat word, kan die persoon “oopmaak” en dan verander die situasie en word die probleem ‘n gedeelde, of gemeenskaplike, “ons” probleem en nie alleen ‘n “jou” of “my” probleem nie. ‘n Huwelikspaar moet mekaar help en baie moeite doen om die probleem “gemeenskaplik” te maak. Selfs deur mekaar te herinner om medikasie op tyd te neem, is verhoudingsgenesend.

‘n Kommunikasiespan moet gevorm word wanneer daar in ‘n verhouding probleme bestaan en so ‘n span kan bestaan uit die gesin, die berader en betroubare voorbidders. Al die betrokkenes moet leer om sinvol, empaties en terapeuties met probleme om te gaan. Soms vermy ‘n persoon ‘n probleem en weier om dit te bespreek. So iemand moet geleer word dat so ‘n houding die probleem net groter maak en hy moet sy gesindheid verander.

5.5 SAMEVATTING

- Pastorale berading wat ook fokus op erflikheidsinvloede op die huwelik, beskik oor die nodige vaardigheidsmeganismes om huweliksprobleme suksesvol op te los (2.3).

- ❑ Pastorale berading is 'n proses waarin die rol van die Heilige Gees, die bekwaamheid van die berader en die betrokkenes se samewerking die resultate bepaal.

- ❑ Indien die riglyne wat in hierdie studie **vaardighede** genoem word met toewyding gevolg word, sal dit verlangde resultate lewer.

- ❑ Die drie vaardigheidsafdelings met hul onderafdelings wat vir huweliksberading voorgestel word, is o.a.:
 - ▶ **Geloofsvaardighede**
 - Neem verantwoordelikheid
 - Erken die werk van die Heilige Gees
 - Pas die Skrif toe
 - Bid in geloof

 - ▶ **Kommunikasievaardighede**
 - Luister effektief
 - Beoefen positiewe selfkommunikasie
 - Bespreek die probleem

 - ▶ **Verhoudingsvaardighede**
 - Konfronteer en hanteer die probleem
 - Botsende waardesisteme

- Die selfverhouding en beheersing van die self
- Die kruisiging van die self
- Gedragsverandeing
- Innerlike genesing
- Verhoudingsgenesing

Hierdie studie het ten doel gehad om bio~sosiale invloede op die huwelik te ondersoek en om riglyne voor te stel om sulke probleme te konfronteer en te hanteer. Pastorale beraders moet in staat wees om persone met gedrags~ en verhoudingsprobleme effektief te kan help en daarvoor het hy voortdurend nuwe toerusting nodig.

HOOFSTUK 6

SAMEVATTING, GEVOLGTREKKING EN AANBEVELINGS

6.1 SAMEVATTING

Die sentraal teoretiese argument van hierdie studie is die bio~sosiale (genetiese) invloede op die huwelik en dat pastorale berading oor die unieke toerusting beskik om verandering en genesing in huwelike teweeg te bring, wat a.g.v. die invloede skadelik is. Tot dusver het die praktiese teologie nog nie die terrein van genetica betree om pastorale beradingsriglyne te voorsien vir hierdie nuwe probleemarea nie.

In hierdie studie is die pastorale beradingsveld ondersoek en is vasgestel dat genetiese erflikheid nie buite hierdie bedieningsveld val nie. Deur weldeurdagte beradingsriglyne kan huwelike wat deur genetiese invloede beïnvloed is, herstel word.

Die sentraal teoretiese argument is in die volgende hoofstukke verwerk tot 'n nuwe praktykteorie wat beradingsriglyne vir huweliksprobleme bied.

HOOFSTUK 1

In hierdie hoofstuk is die navorsingsvraag gevra nl. watter effek genetiese faktore het op die huwelik en op watter wyse die probleem deur Bybelse berading opgelos kan word? Die **doelstellings** van die studie is gevolglik geformuleer, nl.:

- ❑ Om die genetiese faktore wat 'n invloed op gedrag het, na te vors en 'n prakties~teologiese oplossings te vind, sodat persone m.b.v. pastorale berading huweliksgeluk en genesing in hul verhoudings kan ervaar.

Die **doelwitte** van die studie is:

- ❑ Om vas te stel watter perspektiewe die Skrif werp op genetiese invloed van gedrag.
- ❑ Om na te vors watter relevante kennis uit ander wetenskaplike dissiplines m.b.t. genetiese invloed op gedrag in die navorsing toegepas kan word.
- ❑ Om pastorale riglyne daar te stel vir berading van persone met geneties~verwante huweliksprobleme.

HOOFSTUK 2

In hoofstuk 2 is die volgende terreine wat verband hou met oorerwing, vanuit die Skrif ondersoek :

- **Die wesenlike invloed van erfsonde op die mens**

Dit word deur beide die Skrif en die praktyk bevestig dat erfsonde die mens se lewe wesenlik raak. Alle mense se lewens word deur die erfsonde beïnvloed en daarom moet dit in 'n studie oor oorerwing in berekening gebring word.

- **Die werking van sonde en ongeregtigheid**

Verder is daadsondes, wat ook deel van alle mense se funksionering is, 'n faktor wat gedrag en verhoudings aansienlik beïnvloed. 'n Skriftuurlike gegewe is dat alle mense sonde doen en dat dit alle verhoudings negatief beïnvloed.

- **Die oorerflikheid van sekere siektes**

Uit die vakgebiede van die biologie, genetica en psigologie word bevestig dat sekere siektes wel oorerflik is. Sulke siektes kan 'n persoon se liggaamsfunksies só aantast en die persoon só strem, dat hy nie effektief in verhoudings kan fungeer nie.

- **Oorerflikheid van kultuur en gedragspatrone**
Kultuur is 'n volksbesitting en word op nageslagte oorgedra en in die groeiproses van 'n persoon se lewe verder ontwikkel en verfyn. Die optrede van individue in verskeie volke en rasse toon duidelik dat kultuur oorerflik is en gevolglik verhoudings in daardie milieu kenmerkend beïnvloed en selfs tot 'n groot mate beheer.

- **Geneties~oorerflike eienskappe**
Alhoewel die Skrif "*gene*" en "*genetiese invloed*" nie by die naam noem nie, is genetiese oorerwing wel skriftuurlik verantwoordbaar. Aangesien God die mens verantwoordelik hou vir al sy keuses en besluite, word geneties~oorerflike gedragsinvloed daarby ingesluit.

- **Die invloed van die vlees op gedrag**
Die vlees is 'n deel van die mens wat sy lewe lank invloed op sy gedrag en verhoudings uitoefen. Alhoewel die Skrif vereis dat die vlees gekruisig moet word, kan dit steeds 'n persoon se lewe negatief beïnvloed.

- **Die gesag van die Skrif m.b.t. die mens se verantwoordelikheid**
Die mens is geskape om te heers daarom is hy deur God in 'n verantwoordelike posisie geplaas en is sodoende vir sy dade

aanspreeklik. As die mens se daad slegs aan genetiese invloede toegeskryf word, word die belangrike faktor van persoonlike verantwoordelikheid omseil en loop hy die gevaar om vas te val in genetiese determinisme.

- **Die rol van die wil in gedrag**

Die mens se verantwoordelikheid vir sy gedrag sou in die lug opgaan as hy nie 'n eie wil gehad het nie. God laat toe dat die mens doen wat hy wil. As hy op 'n sekere manier optree, dan wil hy so optree. Die wil moet erken word in enige studie oor gedrag en verhoudings.

Uit die ondersoek van die Skrif blyk dit dat die mens 'n uiters komplekse wese is en dat oorerwing 'n baie groot rol in elke mens se lewe speel.

Daar kan gemaklik aanvaar word dat gene 'n belangrike faktor in oorerwing is. Die invloed van gene op gedrag is noemenswaardig, maar dit is nie alléén bepalend t.o.v. gedrag by die mens nie. Daar is, volgens basisteoretiese perspektiewe, groter kragte in die mens aanwesig soos o.a. sonde, siekte, die vlees, die wil en sy verantwoordelike sin wat saam met gene die mens se gedrag beïnvloed.

HOOFSTUK 3

In hierdie hoofstuk is die volgende terreine op metateoretiese basis ondersoek:

- **Die funksionering van DNS, chromosome en gene**

Bogenoemde draers van erflikheidseienskappe is die fokuspunt van hierdie studie. Natuurwetenskaplike navorsing het bewys dat gene die draers is van sekere eienskappe wat kinders van hul voorgeslagte ontvang. Gene kan dus 'n groot invloed op 'n intieme verhouding soos die huwelik uitoefen.

- **Verskeie ander oorsake van gedrag by die mens tw.**

- ▶ **Omgewingsfaktore**

Die mens se omgewing kan in sekere gevalle een van die grootste invloede op 'n persoon se lewe wees. Dit kan ook definitief 'n noemenswaardige invloed op 'n persoon se verhoudings uitoefen.

▶ **Opvoedingstyle**

Opvoedingstyle wat ouers toepas laat blywende indrukke en waardes op die kind na. Sulke waardes bepaal tot 'n groot mate hoe 'n persoon teenoor ander in verhoudings optree.

▶ **Godsdienstige waardes**

Waar godsdiensverskille tussen 'n man en 'n vrou voorkom, kan dit 'n huwelik beskadig. Godsdiens het 'n groot invloed op verhoudings en op hoe mense mekaar benader.

▶ **Skok~ en trauma belewenisse**

Baie gedragsprobleme het hul oorsprong in trauma en in skokervarings omdat sulke belewenisse die mens baie diep kan affekteer. Trauma kan nagevolge soos depressie, angs, isolasie of aggressie veroorsaak, wat 'n huwelik kan vernietig.

▶ **Demoniese invloede**

Persone wat in die okkulte betrokke is of was, dra gewoonlik iets daarvan met hulle saam in hul hele lewe. Daar word baie skade aan persone gedoen terwyl hulle betrokke is, of as hulle slagoffers van okkultiese teistering was. Die letsels wat so iemand oorhou het gewoonlik permanente, negatiewe invloede op sy verhoudings.

▶ **Kulturele erfenisse**

Kultuur is 'n baie persoonlike aangeleentheid wat die manier waarop iemand optree tot 'n groot mate bepaal. As kultuurverskille voorkom, kan 'n huwelik ernstig daardeur benadeel word.

▶ **Mutasie van gene**

Wanneer gene op een of ander manier beskadig word, het dit 'n effek op die persoon. Mutasie van gene lei gewoonlik tot verandering van liggaamsfunksies wat die persoon se verhoudings beïnvloed.

- **Genetiese oorerwing**

Dis nie te betwyfel dat die mens se gene 'n noemenswaardige invloed op gedrag en verhoudings uitoefen nie (vgl. depressie, skisofrenie en obesiteit op p. 87 ~ 95). Die gevaar bestaan egter dat dit oorbeklemtoon kan word. Daar het reeds gevalle van genetiese determinisme voorgekom wat toon dat dit gevaarlik is om oordrewe klem te lê op die invloed van gene op gedrag.

- **Genetiese berading**

Hierdie metode van berading se fokus verskil van ander bekende beradingsmetodes. Die fokus en doel van genetiese berading is om ouers voor te berei vir genetiese manipulering in gevalle waar genetiese disfunksies in 'n fetus ontdek word.

- **Die moontlike invloed van gene op die huwelik**

Uit die studie wat gedoen is, het dit duidelik geword dat gene wel 'n invloed op gedrag het, maar dat gewaak moet word teen genetiese determinisme. Daar is duidelik ook ander invloede op die gedrag van die mens wat moontlik 'n groter invloed uitoefen as gene self. Dit is dus nodig dat hierdie faktore in berekening gebring word in die oorweging van 'n

finale uitspraak oor die bio~siosiale invloede in die huwelik. Voorts moet die inligting van die basisteoretiese navorsing in Hoofstuk 2 in konteks gebring word vir die ontwikkeling van riglyne vir 'n nuwe werkbare praktykteorie. In pastorale berading moet deeglike kennis oor alle gedragsinvloede verwerf word sodat balans behou kan word.

HOOFSTUK 4

- Uit bogenoemde ontleding is dit duidelik dat persone in die praktyk wel ervaar dat bio~siosiale invloede 'n rol speel in die huwelik.
- Aangesien weinig of nog geen empiriese studies deur navorsers oor hierdie bepaalde onderwerp gedoen is nie, kon daar geen noemenswaardige informasie gevind word wat hierdie ondersoek kon steun nie. Uit die gevallestudies wat gedoen is, blyk dit egter onomwonde dat genetiese erflikheid 'n faktor is wat 'n redelike groot invloed op huwelik en ander verhoudings kan uitoefen.
- Daar is in elke geval wat ondersoek is, duidelike erflike ooreenkomste en by elkeen die oortuiging en ervaring dat dit van hul voorgeslagte op hulle gekom het.

- Bevindings uit die totale studie toon dat die navorsing nodig was en daarom sal strukturele voorstelle en riglyne in die volgende hoofstuk gemaak word vir gebruik deur pastorale beraders.

HOOFSTUK 5

Pastorale berading wat ook fokus op erflikheidsinvloede op die huwelik, beskik oor die nodige vaardigheidsmeganismes om huweliksprobleme suksesvol op te los.

- Pastorale berading is 'n proses waarin die rol van die Heilige Gees, die bekwaamheid van die berader en die betrokkenes se samewerking die resultate bepaal.
- Indien die riglyne wat in hierdie studie **vaardighede** genoem word met toewyding gevolg word, sal dit verlangde resultate lewer.
- Die drie vaardigheidsafdelings met hul onderafdelings wat voorgestel word vir huweliksberading, is o.a.:
 - **Geloofsvaardighede**
 - ▶ **Neem verantwoordelikheid**

- ▶ Erken die werk van die Heilige Gees
- ▶ Pas die Skrif toe
- ▶ Bid in geloof

☐ **Verhoudingsvaardighede**

- ▶ Konfronteer en hanteer die probleem
- ▶ Botsende waardesisteme
- ▶ Die selfverhouding en beheersing van die self
- ▶ Die kruisiging van die self
- ▶ Gedragsverandeing
- ▶ Innerlike genesing
- ▶ Verhoudingsgenesing

☐ **Kommunikasievaardighede**

- ▶ Luister effektief
- ▶ Beoefen positiewe selfkommunikasie
- ▶ Bespreek die probleem

Hierdie studie het ten doel gehad om bio~sosiale invloede op die huwelik te ondersoek en om riglyne voor te stel om sulke probleme te konfronteer en te hanteer. Pastorale beraders moet in staat wees om persone met gedrags~ en verhoudingsprobleme effektief te kan help en daarvoor het hy voortdurend nuwe toerusting nodig.

6.2 FINALE GEVOLGTREKKING

Dit is dus 'n voldonge feit dat gene wel 'n mate van invloed op verhoudings kan uitoefen. Vir die praktiese teologie is hierdie 'n nuwe werksveld en 'n uitdaging om dit te betree, alhoewel pastorale berading wel reeds oor die vaardighede beskik om bestaande, relevante huweliksprobleme effektief te kan oplos.

Uit die navorsing blyk dit dat daar groter invloede as slegs die gene van 'n persoon is wat op 'n huwelik kan inwerk, faktore soos sonde, die vlees en omgewingsinvloede.

6.3 AANBEVELINGS

Die navorser beveel aan dat daar verdere navorsing op hoër vlak oor hierdie onderwerp gedoen word omdat dit 'n kontemporêre en belangrike onderwerp is. Dit is belangrik dat 'n pastorale beradingsmodel vir hierdie beradingsterrein ontwikkel word waardeur beradenes professioneel bedien kan word. Aanbevole temas kan die volgende wees:

- ▶ 'n Dieptestudie oor sekere gedragsebepalende invloede.
- ▶ Die gevare van genetiese determinisme in hofsake.

- ▶ Die noodsaaklikheid van interaksie tussen praktiese teologie en die natuurwetenskappe m.b.t. genetiese invloede op gedrag.
- ▶ Die oorspronge en vorming van karakter, persoonlikheid en temperament.

TREFWOORDE VIR HIERDIE STUDIE

Die volgende sleutelwoorde is gebruik vir 'n elektroniese databasis soektog en 'n literatuursoektog:~

Trefwoorde	~	Keywords
Geneties	~	Genetics
Gene	~	Genes
Gedrag	~	Behavior / behaviour
Verhoudings	~	Relationships
Huwelik	~	Marriage
Oorerwing	~	Heredity

6.4 AANHANGSEL A

VRAELYS M.B.T GENETIESE OORERWING

Hierdie lys word anoniem gedoen.

1	U geslag	Manlik		Vroulik	
---	----------	--------	--	---------	--

2	U ouderdom		3	U huwelikstaat	
4	Aantal kinders		5	Beroep	

		Ja	Nee	Weet nie. / Onseker
6	Ek is tevrede met wie ek is.			
7	Ek is tevrede met my liggaam.			
8	Ek is tevrede met my voorkoms			
9	Ek het al tot geloofsekerheid gekom?			

		Pa	Ma	Weet nie. / Onseker
10	Ek dink ek lyk meer na my....			
11	Ek dink ek tree meer op soos my			
12	Ek het meer fisiese eienskappe van my			
13	Ek het meestal dieselfde siektes as my			

14	Ek het naastenby dieselfde persoonlikheid as my			
15	Ek het naastenby dieselfde temperament as my			
16	Ek het meer voorkeure van my			

17	My persoonlike belewenis van my oorgeërfde eienskappe
<hr/> <hr/> <hr/> <hr/> <hr/>	

18	My gevoels belewenis m.b.t. sekere oorgeërfde eienskappe
<hr/> <hr/> <hr/> <hr/> <hr/>	

19

Ek ondervind dat die volgende eienskappe wat ek direk van een van my ouers geërf het, 'n negatiewe invloed op my huwelik uitoefen.

1

2

3

4

20 Watter van bogenoemde elemente identifiseer jy in jou kinders se verhoudings? (Maak slegs 'n regmerkier waar van toepassing).

1

2

3

4

21

Het enige van dié genetiese invloede op u verhoudings na u mening by wedergeboorte verander? Brei asb. kortliks hieronder uit indien u "ja" antwoord.

Ja

Nee

OPSOMMING
DIE ROL VAN GENETIESE INVLOEDE OP DIE HUWELIK:
'n PASTORALE STUDIE

Met die ontdekking van die elektronmikroskoop en die mikroskopiese DNS, chromosome en gene, het kennis van die samestelling en funksionering van die mens geweldig toegeneem. 'n Nuwe wetenskap, genetika, het ontstaan wat besig is om die mensdom ingrypend te affekteer.

Hierdie novum het terselfdertyd 'n uitdaging voor die deur van die praktiese teologie kom lê wat nie geïgnoreer mag word nie, en dít is om te bepaal of die gene van die mens enige noemenswaardige effek op sy gedrag en gevolglik op die huwelik uitoefen.

Die **sentraal teoretiese** argument van hierdie studie is dat daar bio~sosiale invloede op die huwelik is en dat pastorale berading oor die unieke toerusting beskik om verandering en genesing teweeg te bring in huwelike wat daardeur skade ly.

Uit die **basis~teoretiese** perspektiewe is aangetoon dat:

- ▶ Die Skrif nie direk van genetiese invloede melding maak nie, maar tog ruimte laat vir so 'n natuurwetenskaplike dissipline.

- ▶ Afgesien van hoe gene gedrag beïnvloed, word die mens nie van sy verantwoordelikheid onthef nie.
- ▶ Verandering is moontlik d.m.v. pastorale berading o.l.v. die Heilige Gees.

Die **metateoretiese perspektiewe** oor die onderwerp toon dat die gene van die mens 'n belangrike faktor in die samestelling en funksies van elke persoon is. Ontginning van data op die natuurwetenskaplike terrein het die perspektief op die funksionering van die mens grootliks opgehelder en beter begrip vir sekere aspekte van gedrag voorsien.

Deur die hermeneutiese wisselwerking tussen die Skrif~ en ander vakgebiede en 'n empiriese studie, word **praktykteoretiese riglyne** vir berading aangebied wat beraders kan gebruik om persone na herstel, groei en geluk in hul huwelik te begelei.

ABSTRACT
THE ROLE OF GENETIC INFLUENCE ON THE MARRIAGE:
A PASTORAL STUDY.

The discovery of the electron microscope and the microscopic DNA, chromosome and gene had significantly increased the knowledge of the make-up and functioning of human beings.

At the same time this new scientific discovery has confronted practical theology with a challenge that could not be ignored, and that is to determine if the genes of humans have any significant effect on their behaviour and therefore also on a marriage.

The key theoretical argument of this study is that there are bio-social influences on the marriage and that pastoral counseling is uniquely equipped to effect change and healing in marriages that are debilitated by them.

Base-theoretical perspectives indicate that:

- The Word of God does not make direct mention of genetic influences, but does allow room for such a natural science discipline.

- ❑ Despite the influence of genes on behaviour, the human is not acquitted of his responsibilities.

- ❑ Change is possible by means of pastoral counseling under the leadership of the Holy Spirit.

The meta~theoretical perspective on this subject indicates that the genes of humans are an important factor in the make~up and functioning of each person. Extracting data from the natural sciences field has largely illuminated the perspective on the functioning of humans and has provided a better understanding for certain aspects of behaviour.

By means of synthesis of the Word and the natural sciences, practice theoretical guidelines are given for counseling, which counselors can use to lead people to restoration, growth and happiness in their marriage.

ADAMS, J. E. 1986. *Competent to Counsel*. Michigan: Zondervan. 287p.

ANDERSON, N. T. & RUSSO, S. 1991. *The Seduction of our Children*. Eugene, Oregon: Harvest House. 245p.

ANON. 1997. *American Journal Of Human Genetics. Behavioral Genetics. ASHG Statement*, 1275 p. [WEB:]

<http://www.faseb.org/genetics/ashg/policy/pol-28.htm>

Onttrek op 03/08/15

ANON. 2001. *Heredity. (The Colombia Encyclopedia, Sixth Edition)*

[WEB:]

<http://www.bartleby.com/65/he/heredity.html>

Onttrek op 04/04/13

ANON. 2003. *Challenging Behavior*.

[WEB:]

<http://www.minervation.com/ld/challenging/bornto/1.html>

Onttrek op 3/04/05

ANON. 2004. *Oorgewig: Wat Dit Is. Finesse*, Feb. 2004. 47p.

ALLISON, B. 2005. Counseling the Demonic. [WEB:]

<http://www.maranatha-counseling.com/resources03.html>

Onttrek op 2005/07/03

BAUER, M.W. & GASKELL, G. 2002. Qualitative Researching with Text, Image and sound. London: SAGE Publications. 374p.

BAVINCK, H. 1929. Gereformeerde Dogmatiek. Kampen: Kok Uitgevers. 604p.

BBC HEALTH. 2003. Features: Genetics and Human Behaviour.

[WEB:]

http://www.bbc.co.uk/print/health/features/genes_behavior.html

Onttrek op 03/04/05

BBC NEWS (Homepage). 2001. Jul.11.

[WEB:]

<http://news.bbc.co.uk/1/hi/health/1433340.stm>

Onttrek op 03/04/01

BBC~ SCIENCE. 2001. Gene Stories.

http://www.bbc.co.uk/science/genes/who_am_i/behavior/it_was_my_genes.shtml

[WEB:]

Onttrek op 03/04/01

BBC HEALTH. 1997. Features ~ Genetics and Human Behavior.

p. 1 ~ 2

[WEB:]

http://www.bbc.co.uk/print/health/features/genes_behavior.shtml

Onttrek op 03/04/05

BEASLEY~ MURRAY, G. R. 1999. Word Biblical Commentary: John. Vol. 36. Nashville: Thomas Nelson Inc. 441p.

BERRY, C. & SIPOS, A. 2001. Genes And Behavior. CMF Files no. 14. 4p.

[WEB:]

<http://www.cmf.org.uk/ethics/subs/genebeha.htm>

Onttrek op 03/05/30

BIBLE. 1998. The MacArthur Study Bible. The New King James Version. Troutdale: Thomas Nelson. 2201p.

BROCKETT, H. E. 1965. Scriptural Freedom from Sin. Kansas City: Beacon Hill Press. 188p.

BROOKES, M. 1998. Get Grip on Genetics. East Sussex: Time Life Books. 192p.

BULKLEY, E. 1995. Only God Can Heal the Wounded Heart. Oregon: Harvest House. 311p.

- BYBEL. 1933. Die Bybel: Dit is die Ganse Heilige Skrif. Kaapstad: Bybelgenootskap van Suid~Afrika.
- BYBEL. 1957. Die Bybel: Vierde uitgawe. Kaapstad: Bybelgenootskap van Suid~Afrika.
- CAMPBELL~LANE, Y. 2003. Inner Change: A Pastoral ~ Theological Study. Potchefstroom: Ongepubliseerde Proefskrif ~ Ph.D. 270p.
- CLINEBELL, H. J. 1976. Basic Types of Pastoral Counseling. Nashville: Abingdon Press. 319p.
- COATE, M. A. 1994. Sin, Guilt and Forgiveness. Society For Promoting Christian Knowledge. London: Holy Trinity Church. 218p.
- COETZEE, J.C. 1997. Hermeneutics and Exegesis of the New Testament. Potchefstroom : PU vir CHO. 76 p.
- COETZEE, L. J. J. 1995. The Ministry of Hope, the Essence of Counseling, is a Covenantal Process. Pretoria: Ongepubliseerde Proefskrif~ D. Min. 221p.
- COETZER, W. 2005. Trauma Berading. Noordbrug: Lesings. 167p.

COMBRINK, M. J. 1984. Hoe om in Oorwinning te Lewe.

Glenstantia: M. J. Uitgewers. 170p.

CRABB, L. J. 1997. Hope When You're Hurting. Grand Rapids, Michigan: Zondervan. 207p.

CRABB, L.J. 1987. Understanding People. Grand Rapids, Michigan: Zondervan. 224p.

DAVIES, W. D. & ALLISON, D. C. 2004. Matthew 8~18. International Critical Commentary, Vol 2. London: The Cromwell Press. 807p.

DECKER, E. E. 2002. The Holy Spirit in Counseling: A Review of Christian Counseling Journal Articles (1985-1999). *Journal of Psychology and Christianity*. 21(1): 21~28

DERLEGA, V.J. & WINSTEAD, B. A. & JONES, W.H. 2005. Personality: Contemporary Theory and Research. Belmont: Thomson Wadsworth. 562p.

DNA FILES, THE. 2002. DNA & Behavior~ Alcoholism.

[WEB:]

<http://www.dnfiles.org/about/pgm2/topic.html>

Onttrek op 03/08/15

DREW, A.P. 1997. *Genes and Human Behavior: The Emerging Paradigm*. State University of New York: *Zygon*, vol. 32, no. 1 (March 1997). Joint Publication Board of Zygon.

ENCARTA ENCYCLOPEDIA. 1999. *Genetics & Correcting Genetic Diseases*. Microsoft Corporation. [CD~ Rom]

ENCARTA. 2004. *Heredity*. [WEB:]
http://encarta.msn.com/encyclopedia_761564762/Heredity.html
Onttrek op 9/7/2005.

ENCARTA. 2005. *Heredity*. [WEB:]
http://encarta.msn.com/text_761564762_1/6/Heredity.html
Onttrek op: 05/06/01

ERICKSON, M. J. 1983. *Christian Theology*. Vol. 1. Grand Rapids, Michigan: Baker Book House Company. 477p.

FOURIE, M. 1997. *Praat dit Uit*. Welgemoed: Metz Press. 147p.

GENETIC COUNSELING. 2003. *The National Health Museum*.
Coping with the Human Impact of Genetic Disease. [WEB:]
http://www.accessexcellence.org/.../counseling_backgroud.htm
Onttrek op: 03/04/21

GENETICS. 2001. Where Do We Stand as Christians? Chicago: Evangelical Lutheran Church in America. 39p.

GEORGE, T. 1988. Theology of the Reformers. Nashville: Broadman Press. 287p.

GITT, W. 1997. In the Beginning Was Information
Stuttgart: Christliche Literatur ~ Verbreitung e.V. 256 p.

GOLDEN, F. & LEMONICK, M.D. 2003. Are Your Genes To Blame ? *Time, The Weekly News Magazine*. 161(3):78, Jan

GRÖNUM, N. 2002. Die Konstruksie en Verdiskontering van Sosio~historiese Konteks in Eksegese: 'n Hermeneutiese Studie. (MTh. studie) Potchefstroom: PU vir CHO.

GRUDEM, W. 1994. Systematic Theology. An Introduction to Biblical Doctrine. Leicester: Zondervan Publishing House. 1290p.

HALONEN, J. S. & SANTROCK, J. W. 1996. Psychology: Contexts of Behavior. Boston: The McGraw-Hill Companies, Inc. 595 p.

HARRIS, H. J. 1997. Genetic Counselling: Does Terminology Matter?

[WEB:]

../a?maxtoshow=&HITS=10&hits=10&RESULTFORMAT=&FIR

HEITINK, G. 1999. Practical theology: History, theory, action domains. Grand Rapids, Michigan: William B. Eerdmans.

HEITRITTER, L. & VOUGHT, J. 1989. Helping Victims of Sexual Abuse. Minneapolis: Bethany House Publishers. 312 p.

HEYNS, L.M. & PIETERSE, H.J.C. 1998. Eerste Treë in die Praktiese Teologie. Pretoria: Gnosis.

HEYNS, J. A. 1978. Dogmatiek. Pretoria: N.G. Kerk Boekhandel. 426p.

HICKS, R. 1996. Trauma: The Pain That Stays. Dallas: Baker Bookhouse. 224p.

HODGE, C. 1997. Systematic Theology. Grand Rapids, Michigan: Baker Book House. 585p.

HOLME, C. 2003. *The Herald*. A Good Genes Can Spell Years of Happy Marriage [WEB:]
[http://www.theherald.co.uk/news/arc.../ 12-7-19101-23-31-4.htm](http://www.theherald.co.uk/news/arc.../12-7-19101-23-31-4.htm)

Onttrek op: 03/04/22

HUISAMEN, E. VAN N. 1982. Demoniese Besetenheid: 'n Eksegeties~dogmatiese studie. Kaapstad: N.G. Kerk Uitgewers. 72p.

HURT, J. 2001. Speed Bible Software. Heredity.

[Http://www.htmlbible.com/kjv30/nave/nave2302.htm](http://www.htmlbible.com/kjv30/nave/nave2302.htm) [WEB]

Onttrek op 03/12/12

JACOBS, C. 2002. Deliver us from Evil. Vereeniging: Christian Art Publishers. 239p.

JEEVES, M. A. & BERRY, R. J. 1998. Science, Life and the Christian Belief. Leicester: Baker Bookhouse. 305p.

JOHNSON, D. & VAN VONDEREN, J. 1991. The Subtle Power Of Spiritual Abuse. Mineapolis: Bethany House Publishers. 235p.

KALAT, J.W. 2002. Introduction of Psychology. California: Wadsworth Group. 656p.

KAPLAN, M. & SADOCK, B. J. & SADOCK, V. A. 2003. Synopsis of Psychiatry: Behavioral Sciences/Clinical Psychiatry. Philadelphia: Lippincott William & Wilkins. 1460p.

KETTERLINUS, R. D. & LAMB, M. E. 1994. Adolescent Problem Behaviors. New Jersey: Lawrence Erlbaum Publishers. 231p.

KIDSHEALTH. 2004. An Introduction To Genetics And Genetic Testing.

[WEB:]

<http://kidshealth.org/PageManager.jsp?dn=KidsHealth&lic=1&ps>

Onttrek op 05/02/25

KOCH, K. 1994. Christian Counseling and Occultism. Grand Rapids, Michigan: Kregel Publications. 338p.

KUHSE, H. & SINGER, P. 2001. Bioethics: An Anthology. Massachusetts: Blackwell Publishers. 599p.

LANDER, E. 2000. What We Should Worry About. *Time, The Weekly News Magazine*. 156(1):70, July.

LAWRENS, A. P. & OLIVER, P. J. 1999. Handbook of Personality. New York: The Guilford Press. 662 p.

LEMONICK, M. D. 2000. The Genome is Mapped, Now What? *Time - The Weekly Newsmagazine*. Vol. 156 No. 1. p 80~85

LOUW, D. A. 1995. Die Suid-Afrikaanse Handboek vir Abnormale Gedrag . Halfweghuis: Southern Boekuitgewers. 736p.

LOUW, F. 2005. Lê Sukses in Jou Gene? *Vrouekeur*, 05(3):4, Mrt.

MACARTHUR, J.F. 2005. Rediscovering Biblical Counseling.

<http://www.biblebb.com/files/MAC/rediscoveringbc1.htm> [WEB:]

Onttrek op 2005/07/06

MANGE, E. J. & MANGE, A. P. 1999. Basic Human Genetics.

Second Edition. Massachusetts: Sinauer Associates, Inc. Publishers.
530p. + [CD~Rom]

MARSHALL, C. 1990. Designing qualitative research. Newbury
Park. SAGE Publications. 175p.

MCFADYEN, A. & SAROT, M. 2001. Forgiveness and Truth.
Wiltshire: The Cromwell Press. 227p.

MCLNERNEY, J. 2001. What Is Human Genetics?

Human Genome Project Information. [WEB:]

<http://www.ornl.gov/TechResources/Human-Ge.../behavior.htm>

Onttrek op 03/08/15

McMINN, M. R. 1996. Psychology, Theology and Spirituality in
Christian Counseling. Wheaton: Tyndale House. 313p.

McMINN, M. R. 2001. The Psychology of Sin. *Christian Counseling
Today*. 9(4): 12 ~ 14, April.

MEIER, P. D. & MINIRTH, F. B. & WICHERN, F. B. & RATCLIFF, D. E. 2003. Introduction To Psychology And Counseling. Grand Rapids, Michigan: Baker Books. 367p.

MENSANA, 1998. Akademie vir Opvoeding in Menswees: Ontwikkingsgeskiedenis. Pretoria: Lesing. 19p.

MINIRTH, F. & MEIER, P. 2004. Happiness is a Choice. Grand Rapids, Michigan: Baker Books. 244p.

MÖLLER, F. P. 1997. From Sin to Salvation. Pretoria: Van Schaik Religion Books. 144p.

MULLINS, M. 2003. The Gospel of John: Commentary. Dublin: Colombia Press. 432p.

MURPHY, N. 2002. Neuroscience and the Person. Indiana: University of Notre Dame Press. 496p.

NEMOURS FOUNDATION. 2001. What Is Genetic Counseling?

[WEB:]

<http://kidshealth.org/parent/system/medical/geneticcounseling.htm>

Onttrek op 04/05/20

NICHOLSON, L. Genetic Counseling: Nemours Foundation.

What to Expect During a Visit With a Genetic Counselor. [WEB:]
http://11kitshealth.org/parent/system/medical/genetic-counseling_p3.html
html Onttrek op 04/05/20

NIMH: National Institute For Mental Health. 2002. The National
Electronic Library For Health, Introduction. [WEB:]
<http://www.minervation.com/ld/challenging/bornto/i.html>
Onttrek op 03/04/05

NUFFIELD REPORT. 2002. Nuffield Council of Bioethics.
Genetics and Human Behaviour: The Ethical Context Report.
<http://www.nuffieldbioethics.org/asp/printable.asp> [WEB:]
Onttrek op: 03/04/05

OATES, W.E. 1979. The Psychology of Religion. Waco: Word Books
291p.

OMIM. 2000. Alcoholism. [WEB:]
<.../query.fcgi?cmd=retrieve&db=omim&dopt=Detailed&tmpl=di>
Onttrek op 03/08/15

PELSER, I. 1994 Sept. My Moeilike Kind ~ Gene of Grille?
Gereformeerde Vroueblad. p. 6~7.

PERSPEKTIEF. 2004. Perspektief Training College. Noordbrug:
Lesings. [CD~ Rom]

PETERSON, J.C. 2001. Genetic Turning Points. Cambridge: Eerdmans Publishing Company. 279p.

PLOMIN, R. 2004. The Role of Inheritance in Behavior.

<http://euolution.com/articles/inheritanced02.html> [WEB:]

Onttrek op 04/04/13

PLUTCHIK, R. 2003. Emotions and Life. Washington: United Books Press. 381p.

POWELL, J. P. 1985. Will the Real Me Please Stand Up? Allen, Texas: Thomas Moore Publishing. 215p.

PYNE, R. A. 1999. Humanity and Sin. Nashville, Tennessee: Word Publishing. 309p.

RAINER, J. D. 1997. Heredity and Character Disorder. *American Journal of Psychotherapy*. California: 342p.

RESTA, R.G. 2002. Center for Perinatal Studies. The National Health Museum. [WEB:]

http://www.accessexcellence.org/.../counseling_background.htm

Onttrek op 03/04/21

RGN. 1988. Inleiding tot Kwalitatiewe Metodes. Pretoria. Module 3. 186p.

RIDDERBOS. H. 1979. Paul: An Outline of His Theology. Grand Rapids, Michigan: Eerdmans. 587p.

ROLSTON, H. 1999. Genes, Genesis and God. The Gifford Lectures, University of Edinburgh. New York: Cambridge University Press. 392p.

SHERIDAN, C. L. & RADMACHER, S. A. 1992. Health Psychology, Challenging the Biomedical Model. New York: John Wiley & Sons, Inc. 371p.

SMIT, G. J. 1983. Navorsingsmetodes in die Gedragwetenskappe. Pretoria: HAUM Uitgewers. 244p.

SMITH, R.D. 2004. Can Wrong Behavior Be Attributed to Organic Causes? [WEB:]
<http://www.all-of-grace.org/pub/others/organic.html>

Onttrek op 03/12/12

STONE, H. W. 1976. Crisis Counseling. Philadelphia: Fortress Press. 81p.

STOWELL, J.M. 1994. *Perilous Pursuits: Our Obsession With Significance*. Chicago: Moody Press. 196p.

THE NATIONAL HEALTH MUSEUM. 2003. *Genetic Counselling: Coping with the Human Impact of Genetic Disease*. [WEB:]
http://www.accessexcellence.org/.../counseling_background.htm

Onttrek op 03/04/21

VAN NIEKERK, R. 1992. *Oorwinning Oor Depressie*. Pretoria: Aktuapers. 113p.

VENTER, C.H.J. 1993. Basisteoretiese perspektiewe op kommunikasie in die bediening. *In die Skriflig*, 27(2):247~260.

VINE, W. E. 1981. *Vine's Expository Dictionary of Old and New Testament Words*. New Jersey: Flemming H. Revell Company. 1222p.

WILSON, W. P. 2003. The Power of God in Therapy. *Christian Counseling Today*. 11(4): 54~ 58, April

ZEELIE, S.C.D. 1998. *Die Mensana Program vir Kwaliteit Navorsing*. Eerste Uitgawe, Mensana. p.16.