

HOOFSTUK 5**DIE VERLOOP VAN DIE GROEP-TERAPIE EN DIE
EVALUERING EN INTERPRETASIE VAN DIE RESULTATE****5.1 INLEIDING**

In hierdie hoofstuk word die verloop van die empiriese ondersoek uiteengesit en die resultate geëvalueer.

Eerstens word die verloop van die eerste fase van die groep-terapie (vgl. paragraaf 4.5.1) uiteengesit. Dit behels die voorbereiding van die proefpersone, asook die selektering van die navorsingsgroep.

Die ontplooiing van die kommunikasiegedrag van die groep as geheel tydens die tweede fase (vgl. paragraaf 4.5.2) van die groep-terapie word vervolgens beskryf en geëvalueer aan die hand van 'n grafiese voorstelling. 'n Statistiese ontleding word gedoen van die groep se vordering ten opsigte van hul kommunikasiegedrag.

Vervolgens word die ontplooiing van elke proefpersoon se kommunikasiegedrag beskryf oor die totale aantal sessies waartydens sy groep-terapie ontvang het (vgl. paragraaf 5.2.3). Die evaluerende beskrywing van die laaste twaalf sessies van groep-terapie word gestaaf deur 'n grafiese voorstelling van die kommunikasiegedrag van die proefpersoon, soos geëvalueer aan die hand van die gedragsevalueringsskaal. Die bevindinge word in die vorm van gevallestudies weergegee.

5.2 FASE 1: BEPLANNING VAN DIE GROEPTERAPIE EN VOORBEREIDING EN SELEKTERING VAN DIE NAVORSINGSGROEP

5.2.1 Die beplanning van die groepterapie

Die doelstelling van die groepterapie was deurgaans om die groep in interaksie te laat tree met behulp van nie-verbale, asook verbale oefeninge. Die oorhoofse doelstelling was die opbou van groepsamehorigheid, sodat ontmoeting kon plaasvind.

Vir hierdie doel is 'n program van negentien sessies groepterapie saamgestel uit 'n reeks ontmoetingsgroepoefeninge wat deur Lennox (1982:162-214) opgestel is vir kinders in inrigtings. Die inhoud van die groepterapieprogram is so beplan dat dit kommunikasie op toenemend dieper vlakke moontlik gemaak het. Die volledige program word in bylaag iii weergegee. Die groepterapie is toegepas deur 'n vroulike terapeut, wat as hoofterapeut opgetree het, asook twee manlike terapeute, wat as hulpterapeute en evalueerders opgetree het. Na die hoofterapeut sal verwys word as T1, terwyl na die twee hulpterapeute verwys sal word as T2 en T3.

Die terapeute het deurgaans 'n houding van aanvaarding, begrip en ondersteuning gehandhaaf. Hoewel die benadering sterk gestruktureerd was, is die dogters aangemoedig om spontaan en outonoom te funksioneer binne die gegewe riglyne.

5.2.2 Die voorbereiding van die groeplede

Dit is belangrik om groeplede vir groepterapie voor te berei, aangesien dit die effektiwiteit van die groepterapie verhoog (Corey et al., 1988:169; Douglas, 1976:34; Lask & Lask, 1981:136). Navorsing dui daarop dat onvoldoende voorbereiding die grootste enkele faktor is wat lei daartoe dat groepterapie misluk (Douglas, 1976:56; Yalom, 1985:286; Ohlsen, 1964:153).

Tydens hierdie ondersoek het die voorbereiding geskied tydens onderhoude wat met elke groeplid gevoer is. Die doel van die voorbereiding was om

- * inligting te verskaf ten opsigte van die doelstellings van groepterapie, asook die metodes wat gebruik sou word;
- * vas te stel wat elke dogter se spesifieke probleme is ten opsigte van interpersoonlike kommunikasie;
- * riglyne daar te stel wat die dogter sou help om meer effektief op te tree in die groep, en
- * die dogter te oortuig van die waarde van groepterapie. Dit is veral nodig ten opsigte van die adolessent met gedragsprobleme (Trojanowicz, 1973:296).

As gevolg van hul swak insig, swak geheue en emosionele labiliteit was slegs aanvanklike voorbereiding nie voldoende ten opsigte van die betrokke dogters nie. Hulle moes deurentyd herinner word aan die redes waarom hulle besluit het om die groepterapie by te woon.

5.2.3 Selektering van die navorsingsgroep

Ook in hierdie ondersoek is daar eers tentatiewe groepe saamgestel waaruit 'n seleksie gemaak kon word (vgl. paragraaf 4.4.3). Die selektering van die navorsingsgroep is gedoen tydens die eerste sewe groepterapiesessies. Vervolgens word die ontplooiing van groepinteraksie tydens hierdie fase van groepterapie kortliks bespreek en daar word aangedui watter rol dit gespeel het ten opsigte van die selektering van die navorsingsgroep. Die agtergrondgegevens van elke proefpersoon word eers in paragraaf 5 weergegee, aangesien dit deel vorm van die gevallestudies.

Die eerste sessie is bygewoon deur twee 13-jarige dogters, een 15-jarige dogter, twee 16-jarige dogters, en een 18-jarige dogter. Na hulle sal verwys word as A, B, D, C, I en F. Na die eerste sessie is die drie ouer dogters, naamlik C, F en I, uit-

geskuif, omdat hulle benodig was om die senior groep voltallig te maak. Twee 14-jarige en een 15-jarige dogter is toe ingesluit by die groep. Na hulle sal verwys word as H, G en E.

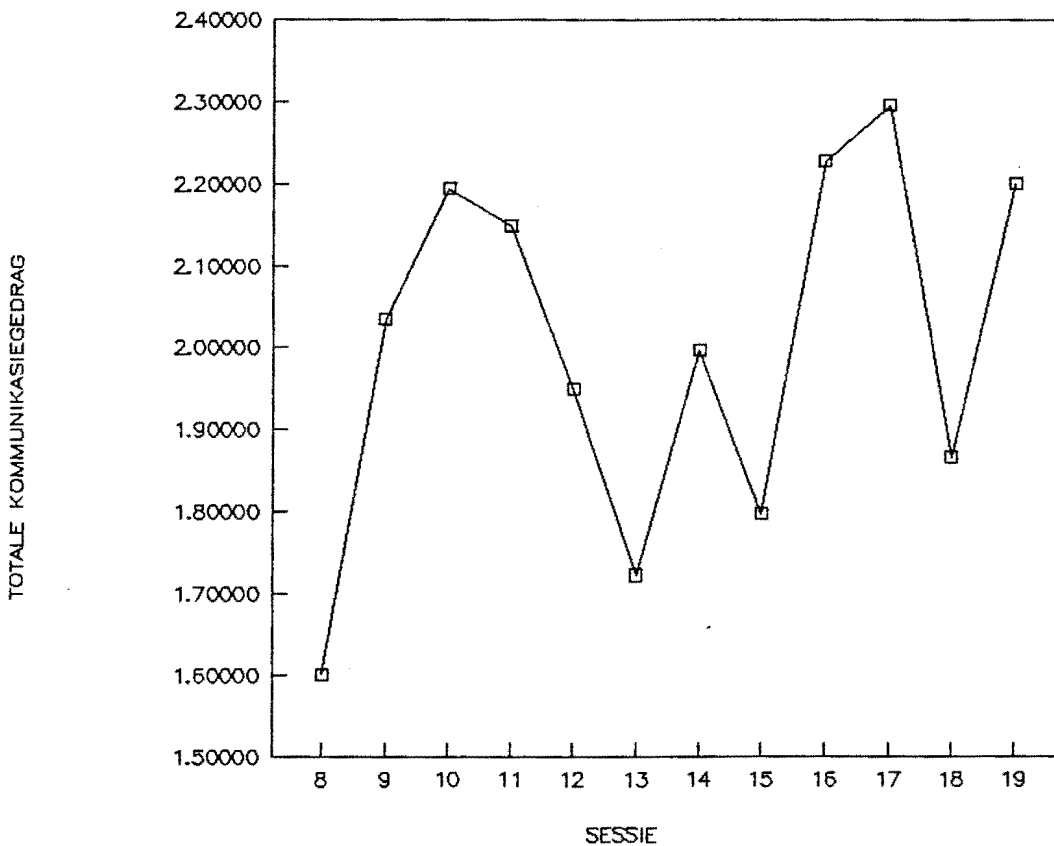
Reeds vanaf sessie twee het die dogters se kommunikasieprobleme sigbaar geword. 'n Stryd om oorheersing en mag het ontstaan tussen die drie meer dominante dogters, naamlik A, G en H (vgl. paragraaf 6.2.3.2). Dit het gelei tot egosentriese en uiters steurende gedrag by hierdie drie dogters, terwyl dit by die meer teruggetrokke dogters gelei het tot onsekerheid, passiwiteit en onttrekking. Tydens elke sessie het dit duideliker geword dat veral H nie 'n goeie keuse was vir die groep nie. Haar sterk egosentriese, luidrugtige, oorheersende en selfs aggressiewe gedrag het groepinteraksie ernstig belemmer. Dit het gelei tot soveel spanning dat die voortbestaan van die groep daardeur bedreig is. Die ander groeplede het aangetoon dat hulle die groep gaan verlaat as H se gedrag nie verbeter nie. Hoewel die terapeut 'n bandopname van die sessie vir haar voorgespeel het, en sy skynbaar begryp het dat haar gedrag in die groep onaanvaarbaar was, het haar steurende gedrag tydens die volgende twee sessies voortgeduur en selfs vererger. Sy is uit die groep geskuif, nadat aan haar verduidelik is dat sy meer baat sou vind by individuele hulpverlening. G het op hierdie tydstip self besluit om die groep te verlaat, omdat sy sodanige spanning beleef het as gevolg van probleme in haar ouerhuis, dat sy nie in 'n groep kon funksioneer nie (vgl. Yalom, 1985:235).

Twee van die ouer dogters wat tydens die eerste sessie in die groep teenwoordig was, naamlik C en F, is toe weer ingesluit by die groep. Die redes hiervoor was dat hulle reeds in 'n mate aan die groep bekend was, en besonder goeie samewerking in groepverband getoon het. F kon haarself as gevolg van haar beperktheid ook nie in die meer senior groep handhaaf nie.

Die uiteindelijke navorsingsgroep is dus saamgestel uit proefpersone A, B, C, D, E en F. Hoewel sommige dogters tydens sekere sessies afwesig was, het dit geblyk dat 'n redelik stabiele

navorsingsgroep saamgestel is. Om die deurlopendheid van die program te behou, is daar nie weer van vooraf begin nie, maar is die program voortgesit asof die groeplede van die begin af in die groep was. Vervolgens word aan die hand van die grafiese voorstelling (Figuur 5.1) 'n evaluerende beskrywing gegee van die verloop van die groepterapie ten opsigte van die groep as geheel tydens die tweede fase van groepterapie. Hierdie fase het twaalf sessies behels.

Figuur 5.1 : TOTALE KOMMUNIKASIEGEDRAG VAN AL SES PROEFPERSONE OOR ALLE ITEMS HEEN



5.3 FASE 2: VOORTSETTING VAN GROEPTERAPIE MET DIE FINALE NAVORSINGSGROEP

Vanaf sessie agt het die kommunikasie in die groep begin verbeter. Groepsamehorigheid was besig om op te bou, hoewel daar nog

sterk aanduidings was van onsekerheid en spanning in die groep. Die twee nuwe lede het besonder goed ingeskakel. Die groep het ook sosiale vaardigheid begin toon deur die nuwe lede besonder goed te aanvaar. In die algemeen het die dogters groter gevoelstabiliteit vertoon, asook groter bereidheid om in interaksie te tree. Gevoelskommunikasie en gesprekvoering was ook reeds meer positief.

Geleentheid tot steungewing en heropvoeding het hom tydens hierdie sessie voorgedaan. Die spanning was reeds voor die begin van die sessie sigbaar hoog. 'n Stryery het ontstaan en sommige dogters het geweier om verder deel te neem. T2 het die dogters daarop gewys hoe belangrik dit is dat hulle moet leer om met mekaar oor die weg te kom. Hy het ook waardering uitgespreek vir die vordering wat elkeen reeds gemaak het. Dit het gelei tot groter kalmte en samewerking tydens hierdie sessie.

Ten spyte van die algehele verbetering in kommunikasiegedrag van die groep as geheel, dui die grafiek 'n lae telling aan vir sessie agt. Die telling van die groep is verlaag as gevolg van die kommunikasieprobleme van individuele lede, soos byvoorbeeld A en D se emosionele versteurdheid en labiliteit tydens hierdie sessie, C se onsekerheid omdat dit slegs haar tweede sessie was in die groep en E se huiwering om deel te neem aan die groepaktiwiteite. Die positiewe kommunikasie wat daar wel was, word dus nie weerspieël deur die grafiek nie.

Tydens sessie nege het die spontaneïteit en vertroue in die groep nog verder toegeneem; ontmoeting het begin plaasvind. Die dogters het besonder goed gefunksioneer binne die gesag en struktuur wat tydens sessie nege deur die manlike terapeute daargestel is. Dit verklaar moontlik die skerp styging in die telling vir hierdie sessie.

Ook sessie tien was geslaagd, omdat die dogters gehou het van die aktiwiteite wat hulle moes uitvoer. Die oefeninge was hoofsaaklik nie-verbaal van aard en het geleentheid gebied vir nie-bedreigen-

de interaksie en gevoelsuiting. Daar was ook al tekens van 'n bereidheid om meer diepliggende probleme met die groep te deel. Die groeplede het groter meelewing en agting vir mekaar begin toon. Hoewel D haar onttrek het aan die sessie, het die positiewe interaksie van die res van die groep gelei tot 'n hoë telling op die grafiek.

'n Geleentheid tot normering het hom tydens hierdie sessie voorgedoen, toe die hoofterapeut na die "geslote kring"-oefening die groep daarop gewys het dat 'n mens ook bereid moet wees om andere te aanvaar as jy self aanvaar wil word, en dat 'n mens ook aanvaarbaar moet optree as jy wil hê andere moet jou aanvaar.

Tydens sessie elf was E en D afwesig en twee "tydelike" lede is by die groep ingesluit, omdat 'n groep van vier te klein is, en ook omdat E en D moontlik nie sou terugkeer na die kliniekskool nie. Ook tydens hierdie sessie was die kommunikasiegedrag van die groep besonder positief en was daar tekens van steeds groeiende wedersydse vertrouwe en aanvaarding. Die groep het ook die nuwe lede met redelike grasia verwelkom. Die groep was nou ook al sterk genoeg om te kon funksioneer ten spyte van die labiliteit en steurende gedrag van A en D. Dit het egter geblyk dat insig in die eie en ander se gevoelens en gedrag as groep beperk was.

Die daling in die kommunikasiegrafiek by sessie elf kan daaraan toegeskryf word dat alle dogters 'n laer telling gekry het, moontlik omdat die insluiting van nuwe lede tog gelei het tot 'n mate van onsekerheid in die groep. Veral C se selfbewustheid en onsekerheid het bygedra tot die daling in die grafiek.

Ook tydens sessie twaalf het die groep redelik goed gefunksioneer. Die dogters het die samesyn geniet en daar was redelike samehorigheid en harmonie in die groep. Die frekwensie van stry en beledig het redelik afgeneem en die oogkontak en gesprek tussen die dogters was alreeds op 'n veel meer vriendskaplike vlak as van tevore. Wedersydse aanvaarding en agting vir mekaar was nog steeds besig om toe te neem. Ten spyte van hierdie posi-

tiewe groepinteraksie, toon die grafiek 'n daling by hierdie sessie. Dit kan moontlik toegeskryf word aan die daling in B se telling (kyk Figuur 5.3), omdat sy haar onttrek het aan die groep, asook C en D se afwesigheid. E se lae telling (kyk Figuur 5.6), het dus 'n groter negatiewe invloed gehad op die telling van die kleiner groep. Die telling is dus nie verteenwoordigend van die groep as geheel nie.

Tydens sessie dertien het dit verder duidelik geword dat die groep toenemende ontmoetingsmoontlikhede bied. Daar was nou veel groter bereidheid om gevoelens en probleme te eksplorieer en op 'n meer persoonlike vlak te kommunikeer. Heelwat wedersydse meelewing en steungewing het ook plaasgevind. Hoewel A se steurende gedrag kommunikasie bemoeilik het, kon die groep redelik suksesvol funksioneer. Volgens Yalom (1985:271) is hier sterk terapeutiese moontlikheid, omdat dit juis die teenstrydigheid is tussen die gedrag van die individu en die groep wat kan lei daartoe dat die individu verander, mits dit nie te veel spanning veroorsaak nie.

'n Besondere steungewingsmoment het hom voorgedoen toe D haar bekommernis oor haar ouers se drankprobleem met die groep gedeel het. T2 kon toe aan haar verduidelik hoe sy die probleem moet hanteer.

Ten spyte van die positiewe kommunikasiegedrag wat daar wel was tydens sessie dertien, toon die grafiek 'n skerp daling vanaf sessie twaalf tot dertien. Dit kan moontlik toegeskryf word aan die steurende gedrag van A, E se onwilligheid om verbaal deel te neem, F se onvermoë om betrokke te bly by langer besprekings en veral die skerp daling in B se grafiek (kyk figuur 5.3), omdat sy haar onttrek het aan die groep as gevolg van fisiese en emosionele probleme.

Tydens sessie veertien was daar 'n aanvanklike insinking as gevolg van konflik tussen sekere dogters. Die opdrag was ook moeilik, en die dogters was huiwerig om deel te neem. Na modellering

van die verlangde gedrag deur die terapeut was daar egter besonder positiewe, aktiewe deelname deur F, D en C. Die vertroue en vlak van ontmoeting het tydens hierdie sessie nog verder verhoog. Die dogters wat nie aktief betrokke was nie, het met besondere belangstelling en meelewing geluister na die wat wel gepraat het. Die groeplede se ware gevoelens het op direkte en indirekte wyses wel tot uiting begin kom. Die positiewe kommunikasiegedrag van die groep het aanleiding gegee tot 'n styging in die grafiek by sessie veertien.

Tydens sessie vyftien was B en E afwesig. Die groep was nou reeds te ver gevorder om nuwe lede in te sluit. Die groep was redelik betrokke by die tekenwerk en het dit geniet. Toe hulle hul prente met mekaar moes bespreek, het dit weereens duidelik geblyk tot watter mate hierdie dogters verbaal gestrem is. Ook hul gebrek aan positiewe lewenservaring het hier sigbaar geword. Die daling in die algehele telling vir hierdie sessie kan dus toegeskryf word daaraan dat die gespreksfase nie geslaagd was nie. Ander faktore wat verder hiertoe bygedra het is die skerp daling in F se grafiek (kyk Figuur 5.7), as gevolg van haar onbetrokkenheid by die tekenwerk en omdat sy skynbaar ontsteld was.

Die grafiek toon 'n skerp styging vanaf sessie vyftien tot ses-tien, met nog 'n verdere styging tot by sessie sewentien. Die hoë tellings wat hier deur die groep behaal is, kan toegeskryf word aan die besonder positiewe betrokkenheid van al die dogters by die rolspel. Die kommunikasie is gekenmerk deur samewerking, selfhandhawing, buigsaamheid, groter wedersydse agting en minder egosentriese gedrag. Deelname was besonder spontaan en dit was duidelik dat die groeplede 'n hoë mate van geborgenheid in die groep beleef het. Veral sessie sewentien kan beskou word as 'n hoogtepunt; die groepsamehorigheid was tydens hierdie sessie hoër as ooit tevore en dit het die weg gelê vir vertroue en ontmoeting op 'n hoër vlak. Na die rolspel het die dogters spontaan oorgegaan tot 'n bespreking van hul skolastiese mislukningsbelewinge. Daar was ook besondere meelewing met mekaar tydens hierdie bespreking. Daar was nou geleentheid om mekaar waarlik as medemense

te leer erken, en groter begrip te kry vir mekaar se probleme en gevoelens. Die besondere spontaneiteit was opvallend. Elke dogter se grafiek het beduidend gestyg, selfs die van die mees teruggetrokke dogters (kyk Figure 5.2 - 5.7). Dit dui daarop dat hierdie dogters wel met die regte leiding, binne 'n klimaat van aanvaarding en vertroue, met mekaar in ontmoeting kan tree. Met voortgesette groepterapie kan daar nog vele insinkings en konflikte verwag word, maar daar kan met redelike sekerheid aangeneem word dat hierdie dogters se kommunikasiemoontlikhede verder kan ontplooi.

Omdat sessie sewentien as 'n hoogtepunt beskou word, word 'n meer volledige beskrywing daarvan gegee in Bylaag iv.

Tydens sessie agtien moes die groep onderlinge terugvoering gee aangaande elke groeplid se positiewe en negatiewe eienskappe. Tydens hierdie sessie het die labiliteit en onvoorspelbaarheid van verstandelik gestremde, gedragsgeremde dogters weereens geblyk. Die algehele insinking ten opsigte van die kommunikasie in die groep, soos dit weerspieël word deur die skerp daling in die grafiek, kan moontlik soos volg verklaar word: Eerstens was daar aggressie tussen die dogters as gevolg van konflik voor die begin van die sessie. Dit het gelei tot irritasie en spanning by die ander groeplede; hierdie spanning is verder verhoog deur sommige dogters se onsekerheid en vrees vir die eerlike terugvoering van die ander. Die spanning het so hoog geword dat dit die groep ernstig ontwrig het. Twee dogters het gevra om kleedkamer toe te gaan. Hulle keer toe nie terug nie en moes gesoek word. Dit het gelei tot verwarring, 'n gestry en verdere spanning in die groep. Hoewel die sessie uiteindelik wel voortgegaan het, het die interaksie gespanne gebly. Wat positief was, was dat redelike eerlike terugvoering tog gegee en aanvaar is. Die eerlikheid teenoor mekaar het getuig van wedersydse vertroue. Daar was ook positiewe momente van steungewing aan mekaar.

Die kommunikasiegrafiek toon weer 'n skerp styging vanaf sessie agtien tot negentien. Tydens hierdie sessie het die dogters op

'n besonder positiewe wyse met mekaar gekommunikeer. Hulle het die geleentheid gekry om wense en gedagtes vir die toekoms teenoor mekaar uit te spreek. Hulle het dan ook goed gebruik gemaak van die geleentheid. Positiewe gesindhede is wedersyds uitgespreek. Hulle wense vir mekaar het ook getoon dat hulle mekaar leer ken het in die groep en begrip verkry het vir mekaar se lewensituasies en behoeftes. Die vlak van aanvaarding en vertroue was hoog en daar was sterk aanduidings dat hierdie dogters meer vir mekaar omgee as voor die begin van die groepterapie. Ook tydens hierdie sessie het hulle getoon dat hulle wel in staat is om met mekaar in ontmoeting te tree.

Hierdie aanname word bevestig deur die statistiese ontleding van die tellings wat die groep as geheel behaal het op die gedrags-evalueringskaal tydens die tweede fase van groepterapie. Vervolgens word die statistiese ontleding van bogenoemde tellings, asook die statistiese bepaling van die interbeoordelaarsbetroubaarheid van die drie beoordelaars, weergegee.

5.4 STATISTIESE ONTLEDINGS VAN GROEPTERAPIEDATA

5.4.1 Nulhipoteses

H_{0_1} Die terapiegroep se totale kommunikasiegedrag sal nie beduidend verbeter na 'n groepterapeutiese program van 12 sessies (sessies agt tot negentien) nie.

H_{0_2} Daar is nie 'n verband tussen die beoordelaars se waarnemings van die kommunikasiegedrag van die terapiegroep nie.

5.4.2 Statistiese tegnieke

Die SAS (1988)- en BMDP2V (1987)- rekenaarprogrampakkies is gebruik vir die toepassing van die volgende statistiese tegnieke:

- * Eenrigtingvariëansie-analise, met sessies as herhaalde metings vir die berekening van die beduidendheid van verskille in terapiegroepgemiddeldes, soos gestel in H_{01} .
- * Korrelasiekoëffisiënt vir die berekening van interbeoordelaarsbetroubaarheid, soos gestel in H_{02} .

5.4.3 Statistiese gegewens en die interpretasie daarvan

Tabel 5.1 : GEGEWENS VAN DIE EENRIGTINGVARIANSIE-ANALISE (H_{01})

Bron van variasie	Grade van vryheid	Som van kwadrate	Gemiddelde som van kwadrate	F	P-waarde
Gemiddelde	1	72,52217	72,52217	55,83	0,0847

$p < 0,10$

(Kyk De Wet et al., 1981b:220)

H_{01} word verwerp op die 10%-vlak ($P = < 0,10$)

Daar is dus 'n lineêr verband/stygende neiging/positiewe verbetering in die totale kommunikasiegedrag van die terapiegroep oor die twaalf groepsessies heen.

Tabel 5.2 : BEOORDELAARSBETROUBAARHEIDSKOËFFISIËNTE (HO₂)

SESSIE	F-WAARDE	KORRELASIEKOËFFISIËNTE
1	15,71	0,936
2	7,69	0,869
3	8,57	0,883
4	7,40	0,864
5	3,00	0,66
6	3,16	0,68
7	18,76	0,946
8	20,64	0,95
9	6,35	0,84
10	4,26	0,77
11	6,49	0,84
12	4,62	0,78

- * 'n Substansiële korrelasie (0,60) is gevind tussen die drie beoordelaars se beoordelings ten opsigte van sessies 5,6,10 en 12.
- * 'n Hoë korrelasie (0,80-0,99) is gevind tussen die drie beoordelaars se beoordelings ten opsigte van sessies 1,2,3,4,7,8,9 en 11.
- * 'n Hoë gemiddelde beoordelaarsbetroubaarheidskoëffisiënt (0,835) is gevind.

5.5 BESKRYWING EN EVALUERING VAN DIE ONTPLOOIING VAN ELKE AFSONDERLIKE PROEFPERSON SE KOMMUNIKASIEGEDRAG TYDENS GROEP-TERAPIE.

In hierdie paragraaf word die ontplooiing van die kommunikasiegedrag van elke proefpersoon tydens die totale aantal sessies wat sy meegemaak het, afsonderlik geëvalueer. Om 'n geheelbeeld te gee van die dogters se ontplooiing, word die gegewens weergegee in die vorm van gevallestudies. Die gevallestudies sluit die volgende in:

- * Die agtergrondgegewens, asook 'n oorsig oor die kommunikasiegedrag van die proefpersoon voor die begin van die groep-terapie. Hierdie inligting is verkry uit reeds bestaande sosio- en ortopedagogiese verslae, die koshuisjoernaal, 'n onderhoud wat met die proefpersoon se voogonderwyseres gevoer is voordat met die tweede fase van groep-terapie begin is, informele gesprekke met personeellede, individuele terapie en onderhoude met die proefpersoon, asook waarneming van die proefpersoon in alledaagse lewensituasies.
- * 'n Subjektiewe evaluerende beskrywing van die ontplooiing van die proefpersoon se gedrag oor die totale aantal sessies wat deur haar bygewoon is. Hierdie evaluering is gedoen op grond van die waarneming en subjektiewe beoor-

deling van die drie pedoterapeute wat teenwoordig was, sowel as die terugvoering wat verkry is tydens gesprekke met onderwyspersoneel. Die evaluering van kommunikasiegedrag tydens die laaste twaalf sessies is gestaaf deur 'n grafiese voorstelling van die tellings wat die proefpersoon behaal het volgens die gedragsevalueringsskaal. Die stippellyn op die grafieke dui aan wanneer die dogters afwesig was.

- * 'n Kort weergawe van die terugvoering van die proefpersoon aangaande haar eie belewinge tydens groepterapie (selfverslagging).

5.5.1 Gevallestudie 1: Proefpersoon A

5.5.1.1 Agtergrondgegevens en aanvanklike kommunikasiegedrag

A is 13 jaar oud. Sy het in 1990 op die SSAIS die volgende intelligensiekoëffisiënt behaal: V: 89; NV: 112; TOTAAL: 99. Die verskil van 23 punte dui op ernstige verbale gestremdheid.

A is 'n kinderhuiskind, wat 'n intense behoefte het aan ouerliefde. Sy het sedert haar tweede jaar geen kontak gehad met haar biologiese ouers nie. As gevolg van haar onbeheerbare gedrag het vele pleegsorgplasinge van A misluk. Toe sy in die kliniekskool geplaas is, het dit voorgekom asof sy kontak met haar eie gevoelens feitlik heeltemal verloor het. Tydens individuele terapie kon sy nie slaag daarin om haar ware nood te verwoord nie.

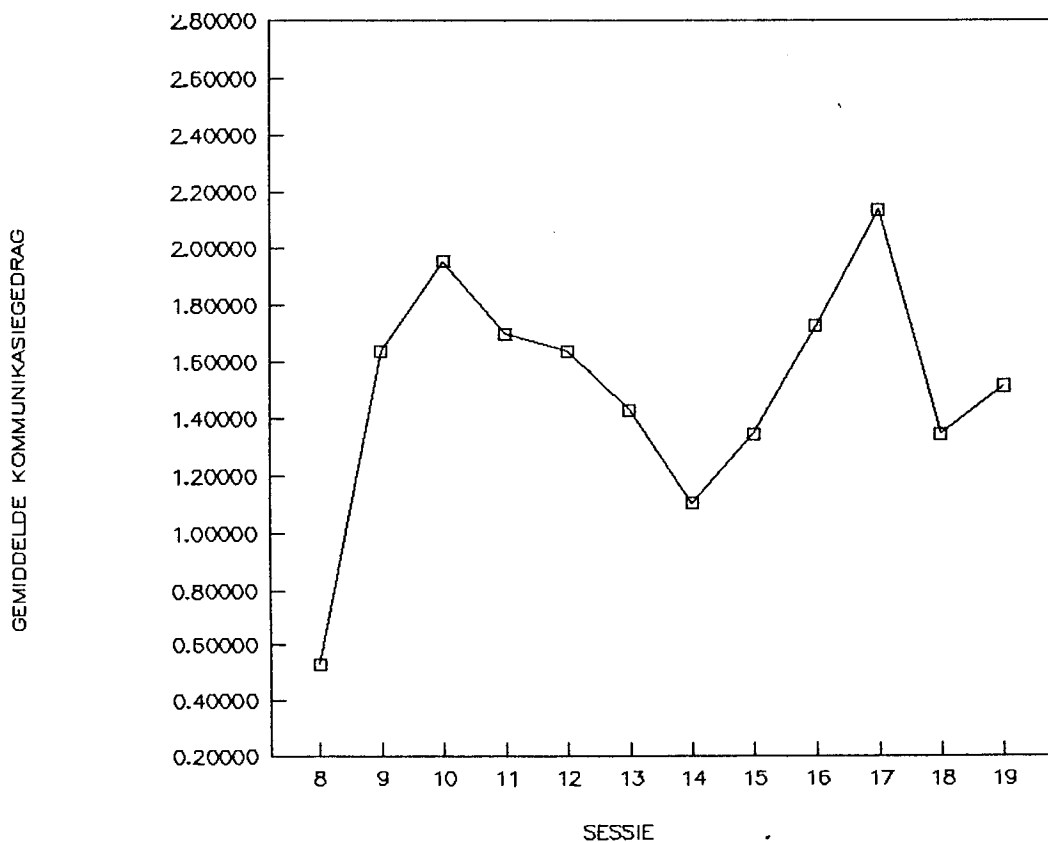
Ook in die koshuissamelewing het haar problematiese kommunikasiegedrag spoedig geblyk. Sy was nie in staat om goeie verhoudings te handhaaf met maats of volwassenes nie. Sy het geen ware medemenslikheid teenoor ander dogters of volwassenes getoon nie, maar het hulle eerder met minagting behandel. Sy het dikwels samewerking in groepverband geweier, omdat sy eerder die aandag op haarself wou vestig. Sy het weinig positiewe gevoelens en gevoelensmeelewing teenoor enigiemand getoon. Konflik en kritiek is beant-

woord met onbeheersde aggressie. Dit het daartoe gelei dat sy verder verstoot is deur maats en volwassenes. Sy het niemand werklik met haar probleme vertrou nie. Verder het sy weinig insig getoon in die feit dat haar eie negatiewe kommunikasie grootliks bygedra het tot haar mislukte verhoudings. Sy is by die groepterapie ingeskakel om haar 'n geleentheid te gee om bewus te word van haar onderdrukte gevoelens, om insig te verkry in haar onaanvaarbare kommunikasiegedrag en omdat sy graag wou inskakel by groepterapie.

A was teenwoordig by al 19 groepterapiesessies.

5.5.1.2 Subjektiewe evaluering van kommunikasiegedrag tydens groepterapie

Figuur 5.2 : GEMIDDELDE KOMMUNIKASIEGEDRAG VAN PROEFPERSOON A TYDENS FASE 2 VAN GROEPTERAPIE



Tydens die eerste drie sessies het A op 'n redelik positiewe wyse in interaksie getree met medegroepede. Gevoelskommunikasie was oorwegend positief. Daar was weinig tekens van aggressie of ander negatiewe gevoelens. Sy het die gesag van die terapeut aanvaar en haar gehou by die norme van aanvaarbare interpersoonlike optrede. Sy kon haarself handhaaf, maar het ook buigsaam en aanpasbaar opgetree. Sy het redelike agting vertoon vir haar medegroepede. Daar was weinig sprake van egosentriese gedrag. Tydens gesprekke was daar aanduidings van insig in gevoelens en verhoudinge. Sy was ook bereid om gesprek te voer en te luister na haar medegroepede. Dit het voorgekom asof sy bereid was om haar medegroepede te vertrou en op spontane wyse met hulle in interaksie te tree, veral op nie-verbale vlak.

Dit het egter spoedig geblyk dat sy nie ware geborgenheid beleef tussen haar leeftydgenote nie, en nie spontaan 'n deel gevorm het van die kindergroep nie. Sy het toenemend probeer om die aandag van die terapeute op haar te trek deur byvoorbeeld naby die terapeute te bly en eerder met hulle te praat as met haar maats. Namate die groepterapie gevorder het, het A se versteurde gedrag begin toeneem en het die emosionele pyn onderliggend aan hierdie gedrag ook tot uiting gekom. Dit het voorgekom asof A vir die eerste keer bewus geword het van haar intense behoefte aan ouerliefde en geborgenheid; dit kan moontlik toegeskryf word daaraan dat die groep, as herbelewing van die primêre opvoedingsituasie, asook gesprekke rondom die ander dogters se gesinsituasies as sulks, gelei het tot groter bewuswording van haar eie onvervulde behoeftes. Tydens sessie nege bring sy vir die eerste keer haar hartseer en opstandigheid hieroor direk tot uiting toe sy haar onvoltooide wens aan die groep moes voorlees: "Ek wens ek het 'n ma en 'n pa gehad!" Sy het ook geweier om deel te neem aan enige aktiwiteite waar die gesin moontlik ter sprake kon kom. Op indirekte wyse het haar nood tot uiting gekom in versteurde gevoelens en toenemend versteurde kommunikasiegedrag in die groep. Haar gevoelslabiliteit het daaruit geblyk dat sy gou kwaad of ontsteld geraak het, soms begin huil het en twee keer impulsief die groep verlaat het. Ook haar aggressie het toegeneem. Aanvaar-

ding van die gesag van die terapeute, sowel as van die norme van aanvaarbare interaksie het drasties afgeneem. Haar behoefte aan aandag het gelei tot onophoudelike egosentriese gedrag, soos byvoorbeeld om baie hard te praat, altyd eerste te wil wees, opdragte te ignoreer en in die lokaal rond te loop wanneer sy wou. Agting vir die ander het in minagting verander. Snedige persoonlike opmerkings is gemaak, wat gedui het op ongevoeligheid vir andere. A se gevoelslabiliteit word weerspieël in die sterk stygende en dalende neigings van haar kommunikasiegrafiek vanaf sessies agt tot negentien (kyk Figuur 5.2).

A het ook 'n besondere weerstand getoon teen verbale kommunikasie, moontlik omdat sy dan nie voortdurend die aandag kon kry nie en ook nie die vertrouwe gehad het om oor haar ware gevoelens te praat nie. Sy het 'n doelbewuste poging aangewend om groepkommunikasie te belemmer deur byvoorbeeld te sing, geluide te maak, verveeld te lyk of spottende tussenwerpsels te maak terwyl die ander dogters besig was om te praat. 'n Voorbeeld hiervan blyk uit die volgende dialoog:

D: My grootste vrees is iemand wat drink.

T1: Julle weet van wie sy praat. Sy hou nie van hulle drinkery nie. Het iemand raad vir haar?

A: Probeer om daarvan te hou!

D: As my pa en ma drink, baklei hulle met mekaar en slaan mekaar.

A: (spottend en verveeld): Met potte ... en panne ... en borde ...

A se steurende gedrag word weerspieël in die skerp daling van haar kommunikasiegrafiek vanaf sessies tien tot dertien.

Daar was ook aanduidings van hiperaktiwiteit en aandaginkorting by A. Dit verklaar moontlik waarom sy beter gefunksioneer het tydens sessies wat sterk gestruktureer was (kyk Figuur 5.2, sessies nege, tien en sewentien).

Omdat A deur haar versteurde kommunikasie die spontane samesyn en ontmoeting met haar leeftydgenote belemmer het, is sy ook deur die groep verstoot. Wat tog besonder positief was in hierdie fase is dat sy bewus geword het van haar ware gevoelens en dit ook kon uitspreek. Sy het ook soms gevoelsmeelewing getoon deur haar maats te troos en te ondersteun.

Vanaf sessies veertien tot negentien het A se kommunikasiegedrag 'n insiggewende wending geneem. Tydens sessie veertien moes elke vrywillige groeplid 'n denkbeeldige persoon in die leë stoel plaas en kon dan enigiets aan hierdie persoon "sê". Sy het deelname geweier, maar het intens belangstellend geluister na die ander dogters. Sy was diep in gedagte en het hartseer gelyk. Dit het voorgekom asof konfrontasie met die eie nood besig was om te verdiep en asof sy nou vir die eerste keer in ontmoeting begin tree het met die ware self. Haar onttrekking word weerspieël in die verdere skerp daling van haar grafiek vanaf sessie dertien tot veertien. Die opstandige, onbeheersde "naragtige" gedrag het ook tydens die daaropvolgende sessies toenemend plek gemaak vir teruggetrokkenheid. Ten spyte van hierdie teruggetrokkenheid, het haar optrede teenoor haar medegroeplede positief begin verander. Dit het gelyk asof sy vir die eerste keer bewus geword het daarvan dat haar maats medemense is, wat ook hartseer ken. Daar was nou groter aanvaarding van die ander, en minder venyn en aggressie. Dit verklaar moontlik die styging in haar kommunikasiegrafiek vanaf sessie veertien.

Tydens die gesinsrolspel bereik sy die hoogste telling ooit (kyk Figuur 5.2 sessie sewentien). Sy het haarself oorskry deur op 'n besonder spontane en positiewe wyse deel te neem, selfs aan die gesinsituasie. Dit het ook geblyk dat sy oor empatiese vermoëns beskik. Sy was nou waarlik deel van die groep en het meer gebor-

genheid beleef. Ontmoeting tussen haar en haar medegroepdelede het reeds op 'n hoë vlak gerealiseer. Dat sy egter nog labiel was, het geblyk uit die insinking tydens die agtiende sessie (kyk Figuur 5.2). As gevolg van konflik met 'n maat het sy aggressiewe en steurende gedrag openbaar. Sy het egter beheer oor haarself gekry en begin saamwerk. Tydens sessie negentien het sy weer op 'n hoër vlak gekommunikeer. soos weerspieël deur haar kommunikasiegrafiek. Sy was egter nog nie gereed om direk met haar medegroepdelede te praat oor haar hartseer en verwerpingsbelewinge nie.

In die geheel gesien toon die grafiek 'n positiewe stygende lyn vanaf sessie agt tot sessie negentien. Die insinkings wat daar wel was, dui daarop dat terapie met A stadig verloop en dat sy waarskynlik sal baat by langtermyngroeptherapie. Hoewel daar nog probleme is ten opsigte van gesagsaanvaarding, is haar voogonderwyseres van mening dat A na afloop van die groeptherapie 'n groter rustigheid openbaar het en dat daar 'n afname was ten opsigte van konflikte met die ander dogters. Sy maak ook makliker maats. Dit lyk dus asof haar sosiale vaardigheid toegeneem het.

Tydens latere individuele terapie was daar 'n veel hegte vertrouensverhouding tussen A en die terapeut. Sy het haar gevoelens herbeleef en herbetekening kon plaasvind. Deur voort te bou op die goeie eienskappe wat in die groep tot uiting gekom het, kon verdere persoonlikheidsontplooiing plaasvind. Dit kom dus voor asof groeptherapie haar meer ontvanklik gemaak het vir intensiewe individuele hulpverlening.

5.5.1.3 Die proefpersoon se eie belewing van groeptherapie

Uit A se terugvoering het dit geblyk dat sy die spontane deelname en samesyn in die groep geniet het. Sy het ook gehou daarvan om na die ander dogters se probleme te luister. Sy het almal leer vertrou, maar het nie die vrymoedigheid gehad om oor haar ware probleme te praat nie. Haar ongelukkige gevoelens en onvermoë om oor haarself te praat het soms haar deelname aan die groep belemmer. Sy het in die groep geleer dat sy nie altyd kan doen wat sy

wil nie. Haar aggressie het afgeneem en sy het minder baklei met haar medegroepede en ander dogters in die koshuis. Tydens die vakansie het sy beter oor die weg gekom met die mense by die kinderhuis. Wat vir haar van besondere betekenis was, was dat D haar hartseer oor haar ouers begryp het en haar getroos het. Sy het aangedui dat sy graag wil voortgaan met groepterapie.

5.5.2 Gevallestudie 2: Proefpersoon B

5.5.2.1 Agtergrondgegevens en aanvanklike kommunikasiegedrag

B is 14 jaar oud. Sy behaal in 1988 die volgende intelligensiekoëffisiënt op die SSAIS: V: 57; NV: 80; TOTAAL: 63. Ook by B is daar ernstige verbale gestremdheid teenwoordig.

Hierdie dogter het psigiese letsels opgedoen as gevolg van mishandeling en verkragting deur haar eie vader. Sy het haar onttrek aan haar leefwêreld. Na 'n verblyf van drie jaar in kliniekskole, het sy haar emosionele probleme grootliks verwerk. Daar is vasgestel dat B ook 'n redelik ernstige gehoorprobleem het.

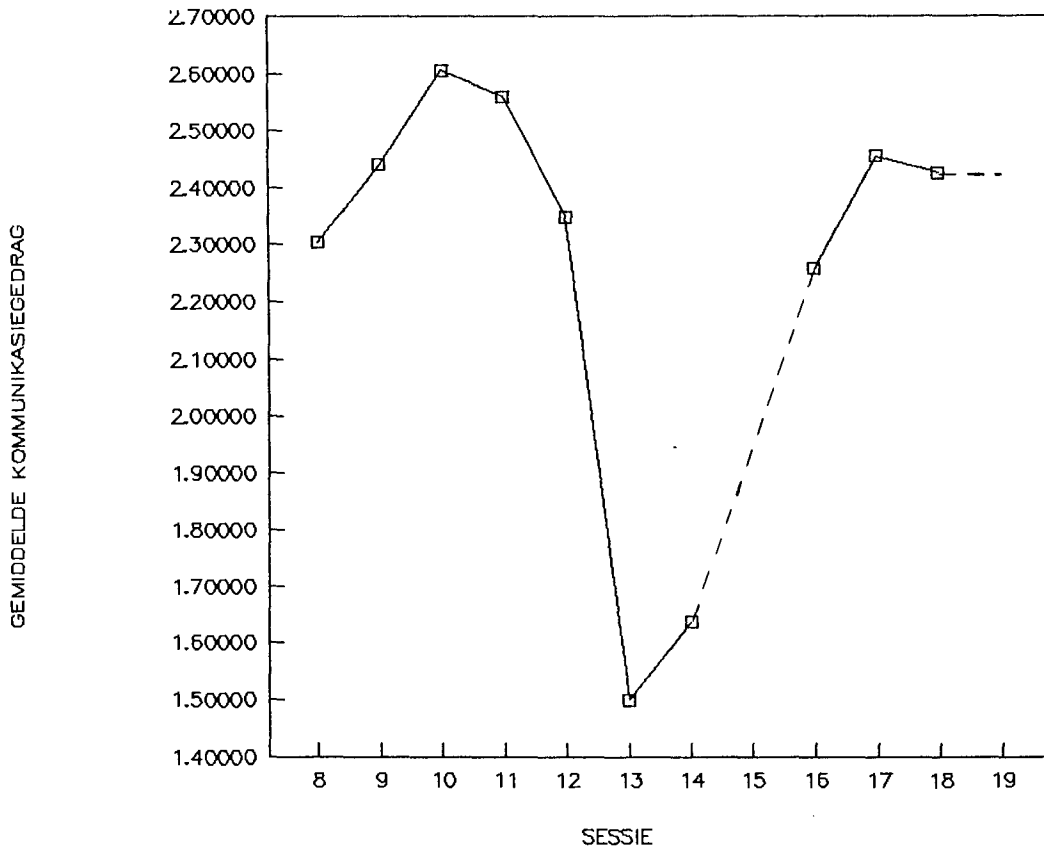
In die koshuissamelewing was B 'n besonder stabiele persoon, wat op haar beperkte vlak positief gekommunikeer het met haar leeftydgenote, asook met volwassenes. Haar gedrag is gekenmerk deur gesagsaanvaarding, goeie samewerking en behoorlike optrede. Sy het haar maats aanvaar en is ook deur hulle aanvaar. Hierdie positiewe gedrag van B was juis die eerste rede waarom B by die navorsingsgroep ingesluit is. Daar was egter twee probleme sigbaar ten opsigte van B, naamlik dat sy nie veel selfvertroue gehad het nie en nooit waarlik met haar maats oor haar probleme gesels het nie. 'n Verdere rede waarom sy dus ingeskakel is by die groep, was om haar selfvertroue te versterk deur middel van deelname aan nie-verbale interaksie, sodat sy meer effektief kon kommunikeer. Sy wou self ook graag deelneem aan die groepterapie. Ongelukkig was die gehoorapparaat wat die skool vir haar bestel het, nie volledig nie en moes dit teruggestuur word. Sy het eers teen die einde van die groepterapie 'n geskikte apparaat ontvang.

As gevolg hiervan is veral haar verbale kommunikasie in die groep belemmer.

B het 'n totaal van sewentien groepterapieessies bygewoon.

5.5.2.2 Subjektiewe evaluering van kommunikasiegedrag tydens groepterapie

Figuur 5.3 : GEMIDDELDE KOMMUNIKASIEGEDRAG VAN PROEFPERSOON B TYDENS FASE 2 VAN GROEPTERAPIE



B het van die begin af getoon dat sy op besondere positiewe wyse met haar medegroepdele in interaksie kon tree. Haar rustigheid en emosionele stabiliteit was 'n sterk positiewe faktor in die

groep. Gevoelsuiting was deurgaans positief. Sy was buigsaam, en het in die algemeen goeie samewerking getoon. Sy het haar medegroepede aanvaar en het besondere agting aan hulle betoon. Op feitlik geen stadium van terapie was daar werklik tekens van steurende, egosentriese gedrag nie. Omdat sy min gepraat het, was dit moeilik om haar insig te evalueer, maar wanneer sy wel gepraat het, het dit geblyk dat sy die situasie verstaan. Sy was ook 'n goeie luisteraar en het werklik belanggestel in wat haar medegroepede sê. Haar positiewe kommunikasiegedrag word weerspieël deur die hoë telling wat sy behaal het vir sessie agt, asook die styging in haar kommunikasiegrafiek tot by sessie tien (kyk Figuur 5.3).

Vanaf sessies elf tot dertien toon B se kommunikasiegrafiek egter 'n skerp insinking, waarvoor daar verskillende moontlike verklarings is. Hierdie sessies het verbale kommunikasie vereis op 'n tydstop toe B waarskynlik nog nie gereed was daarvoor nie. Eerstens het dit geblyk dat haar gehoor- en spraakprobleem haar vermoë, asook haar bereidheid tot gesprekvoering belemmer het. Sy was bereid om deel te neem aan nie-verbale interaksie, maar wou nie verbaal kommunikeer nie. Wanneer sy dit wel gewaag het om te praat, was haar spraak sag; sy kon nie die woorde formuleer nie en haar woordorde en sinskonstruksie was foutief. Die res van die groep kon nie altyd volg wat sy sê nie. Sy was sigbaar verleë wanneer dit gebeur het. Tydens 'n individuele gesprek het B se negatiewe belewinge rondom haar probleem nog duideliker geword. Haar gehoorprobleem is eers op ongeveer 10-jarige ouderdom geïdentifiseer. Sy het dus vir 'n baie lang tydperk die ongeduld beleef van mense, selfs haar eie ouers, wat nie kennis van of begrip vir haar probleme gehad het nie. Sy was ook oorweldig deur 'n verwarrende wêreld wat sy nie kon begryp nie en waarbinne sy nie aan die lewenseise kon voldoen nie. Haar swak spraak het verder bygedra tot haar huiwering om verbaal te kommunikeer.

Die mate van bedreiging wat hierdie probleem vir haar ingehou het, het geblyk uit sekere insidente in die groep. Sy wou byvoorbeeld nie deelneem aan die ballonaflos nie, "omdat die geklap

my ore sal seermaak." Sy was ook sigbaar ontsteld toe A tydens 'n latere sessie aan haar gesê het dat sy nie "soos 'n muis" moes praat nie. Verder het dit geblyk dat sy die sessies wat hoofsaaklik verbale interaksie behels het, minder geniet het en haar dan tot 'n mate onttrek het aan die groep.

Ander moontlike redes wat kon gelei het tot die insinking in B se kommunikasiegedrag tydens hierdie sessies, was dat sy nie genoeg vertroue in haar medegroepede gehad het om haar meer diep-liggende lewensprobleme en gevoelens met hulle te deel nie. Sy het ook tydens sessies twaalf en dertien oorontsteking gehad en was besig om nierontsteking te kry. Verder was daar op daardie tydstip min kontak met haar ouerhuis, wat verder aanleiding gegee het tot 'n emosionele insinking by B.

Na sessie veertien het B huis toe gegaan vir mediese ondersoek en behandeling en sy was dus tydens sessie vyftien afwesig. Sy het egter weer voor sessie sestien teruggekeer. Sy was nou veel meer positief ingestel en het vanaf sessies sestien tot agtien op 'n toenemend hoër vlak gekommunikeer (kyk Figuur 5.3). Daar was tekens van toenemende selfvertroue en selfhandhawing. Sy het dikwels eerste gereageer op opdragte en het selfs op verbale vlak met groter gemak begin kommunikeer. Veral wanneer inhoud en rigting aan haar verbale kommunikasie gegee is, het sy veel makliker gepraat en kon sy dit beleef dat sy wel verbaal effektief kan kommunikeer. Veral die rolspel was vir haar 'n positiewe belewenis, wat sy besonder geniet het. Hier was tekens van 'n meer positiewe betekenisgewing aan haar probleem. Na een van hierdie rolspelsessies het sy vir die heel eerste keer ook haar mislukingsbelewinge met die groep gedeel (kyk Bylaag iv). Hier was reeds aanduidings van 'n bereidheid om op 'n dieper vlak met die leeftydgenote in ontmoeting te tree.

Dit blyk dus dat groepterapie van besondere waarde was vir B. Haar belewing dat sy wel suksesvol kan kommunikeer, sowel as die groep se aanvaarding van haar ten spyte van haar tekortkoming, het waarskynlik sterk bygedra tot die ontplooiing van haar self-

vertroue en ontmoetingsmoontlikhede. Dit dui daarop dat sy moontlik sal baat by voortgesette groepterapie.

Ook tydens individuele terapie kon B haar negatiewe gevoelens oor haar gehoorprobleem verder verwerk. Spraakterapie is aanbeveel om haar verder te help met die probleem. Haar voogonderwyseres, asook ander personeel, het vermeld dat haar selfvertroue en self-handhawing tussen die dogters verbeter het. Sy is aan die begin van die volgende jaar gekies as voogleidster, 'n rol wat in die kliniekskool vergelykbaar is met die van 'n leerlingraadslid.

5.5.2.3 Die proefpersoon se eie belewing van groepterapie

Uit B se terugvoering het dit geblyk dat sy in die algemeen die groepsamesyn as positief beleef het. Sy het haar medegroeplede aanvaar en het beleef dat hulle haar ook aanvaar. Sy het veral daarvan gehou as ander dogters hulle probleme met die groep gedeel het, en sy meegevoel met hulle kon hê. Sy het 'n rustiger mens geword, wat minder geneig is om tuis en in die koshuis kwaad te word en te baklei. Sy kon nou ook makliker oor haarself praat met haar vriendinne buite die groep.

Hoewel sy almal in die groep leer vertrou het, het sy nie genoeg selfvertroue gehad om oor haar meer persoonlike probleme te praat nie. Haar groepdeelname is ook soms belemmer as sy huis toe verlang het, seer ore gehad het of siek gevoel het. Sy sou graag wou voortgaan met groepterapie.

5.5.3 Gevallestudie 3: Proefpersoon C

5.5.3.1 Agtergrondgegevens en aanvanklike kommunikasiegedrag

C is 16 jaar oud. In 1988 behaal sy die volgende intelligensiekoëffisiënt op die SSAIS: V: 82; NV: 102; TOTAAL: 90. Haar gestremdheid lê hoofsaaklik op verbale vlak.

C is tydens haar eerste drie lewensjare mishandel deur haar eie vader. Toe sy drie jaar oud was, is haar moeder getroud met haar huidige stiefvader. C wou haar stiefvader nooit aanvaar nie en sy het beleef dat hy haar ook nie aanvaar nie. Namate sy groter geword het, het sy sodanige ernstige gedragsprobleme begin openbaar dat haar gesinsverhoudinge ernstig skeefgeloop het. C is 'n lang, lomp dogter, met 'n lang nek, sproete en ortodontiese plaatjies in haar tande. Sy beleef haarself as lelik en totaal onaanvaarbaar. Verder voel sy haarself verworpe deur haar ouers, onderwysers en maats en beleef sterk angs rondom interpersoonlike verhoudinge. Sy reageer met hewige en onbeheersde aggressie op hierdie negatiewe belewinge en dit lei tot verdere verwerping.

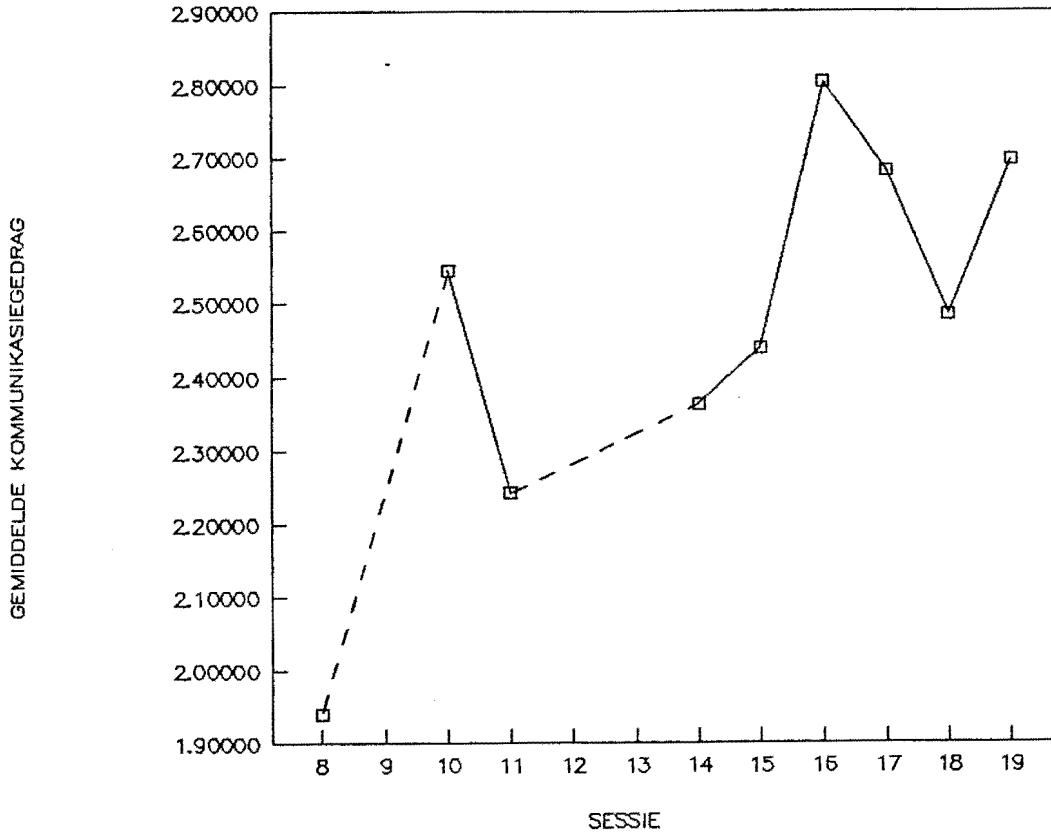
Ook in die kliniekskool het sy erg versteurde kommunikasiegedrag getoon. Sy het voortdurend luidrugtig en uitdagend opgetree en geen gesag aanvaar nie. Sy het probeer om aandag en aanvaarding te verkry deur die "nar" te speel. Wanneer sy teengegaan is, het sy uitermatig aggressief geraak en sou selfs die onderwyseresse vloek. Sy het voortdurende konflik met maats uitgelok en het maklik in fisiese gevegte betrokke geraak. Sy was egosentries en kon niks deel met enigiemand nie. Omdat sy niemand vertrou het nie, het sy ook geen geborgenheid in die kliniekskoolsamelewing beleef nie.

Tydens individuele terapie het C egter besondere goeie samewerking gegee en weinig aggressie openbaar. Dit het geblyk dat sy wel positiewe gevoelens teenoor andere ervaar. Sy het 'n intense behoefte vertoon om aanvaar te word, maar haar ongekontroleerde aggressie het ontmoeting met die medemens feitlik onmoontlik gemaak. Sy was bewus van hierdie feit, maar ten spyte van elke goeie poging het sy maar weer telkens verval in dieselfde gedrag.

C is by die groepterapie ingesluit juis omdat sy vereensaam was, getoon het dat sy in staat is tot samewerking en self baie graag wou deelneem aan die terapie. Sy het 'n totaal van elf sessies bygewoon.

5.5.3.2 Subjektiewe evaluering van kommunikasiegedrag tydens groepterapie

Figuur 5.4 : GEMIDDELDE KOMMUNIKASIEGEDRAG VAN PROEFPERSOON C TYDENS FASE 2 VAN GROEPTERAPIE



C se kommunikasiegedrag in die terapiegroep was feitlik heeltemal die teenoorgestelde van haar gedrag in alledaagse situasies. Alhoewel sy die ses voorafgaande sessies (twee tot sewe) nie mee-gemaak het nie, het sy verbasend goed ingeskakel by die groep. Sy het deurgaans op 'n besonder positiewe wyse gekommunikeer. Gevoelsuiting was stabiel en positief. Aggressie het wel voorgekom, maar nie baie dikwels nie. Daar was deurgaans goeie aanvaarding van gesag en besonder goeie samewerking. Sy was buigsaam in haar optrede en het selde probeer om andere te oorheers. Sy

het haar maats met redelike agting behandel. Egosentriese gedrag het selde voorgekom. Hoewel sy aanvanklik onsekerheid getoon het, het sy spontaan deelgeneem aan alle aktiwiteite. Haar relatief lae telling vir sessie agt (kyk Figuur 5.4) weerspieël egter haar aanvanklike onsekerheid.

Ten opsigte van gesprekvoering het sy 'n besonder positiewe bydrae gemaak tot die groep; sy het die leiding geneem tydens die besprekings, en was bereid om haar gevoelens en gedagtes openlik met die groep te bespreek. Dit was duidelik dat sy verstandelik sterker is as die res van die groep. Sy het dan ook redelik goeie selfinsig openbaar, asook insig in sosiale situasies en verhoudinge. Sy het met besondere belangstelling geluister na die ander groeplede. Haar selfvertroue, asook haar vertroue in die groep, het konstant toegeneem. Sy was bereid om werklike lewensprobleme met die groep te deel, soos haar behoefte aan 'n goeie verhouding met haar stiefpa en haar hartseer oor beskadigde verhoudings. Dit was duidelik dat sy toenemende geborgenheid beleef het in die groep. Waar haar optrede andersins deur onverantwoordelikheid gekenmerk is, het sy nou sterk verantwoordelikheid openbaar ten opsigte van die verloop van die groepgebeure. Hierdie positiewe gedrag word weerspieël in die styging van haar kommunikasiegrafiek vanaf sessies agt tot tien. Die daling in die grafiek vanaf sessies tien tot elf kan moontlik toegeskryf word daaraan dat die aard van die oefeninge haar negatiewe liggaamsbeleving en gepaardgaande onsekerheid op die voorgrond gebring het.

Haar positiewe betrokkenheid het gelei daartoe dat C spoedig die leiding geneem het in die groep. Die ander groeplede het haar leierskap besonder goed aanvaar. Veral tydens die rolspelsessies het die groep gesteun op haar leierskap. Dit was vir haar 'n besonder positiewe belewenis. Die groep het ook haar spontaneïteit en goeie humorsin geniet. Toe 'n medegroep lid tydens die robotspeletjie moes gaan staan voor iemand wat vir haar baie mooi is, sê sy "O, nee! Laat ek wegkruip!" en soek skuiling agter 'n kussing. C se positiewe gedrag word weerspieël in die sterk

styging van die grafiek vanaf sessies veertien tot sestien. Hoewel sy tydens sessie sewentien ook leiding geneem het, is haar telling hoër vir sessie sestien, omdat sy die probleme tydens die rolspel op 'n sensitiewe en verstandige wyse opgelos het en besonder goeie insig getoon het in interpersoonlike situasies. Die grafiek toon 'n verdere daling vanaf sessies sewentien tot agtien, hoofsaaklik omdat sy tydens sessie agtien sterk aggressie openbaar het as gevolg van konflik met ander dogters in die groep. Sy was ook besonder angstig oor die groep se terugvoer ten opsigte van haar persoonlikheidseienskappe en het kwaad geword toe hulle gesê het dat sy die stoutste kind in die koshuis is. Dit het hier geblyk dat sy besonder sensitief is oor wat andere van haar dink, en dat sy op kritiek reageer met aggressie. Sy het egter vinnig beheer oor haar gedrag verkry en die terapeute om verskoning gevra. Tydens sessie negentien tree sy weer op besonder positiewe wyse in ontmoeting met haar medegroepede, deurdat sy direkte waardering uitspreek teenoor hulle. Dit verklaar die sterk styging in die grafiek vanaf sessies agtien tot negentien.

C se afwesigheid van vier uit die twaalf sessies maak dit moeilik om geldige afleidings te maak. Die sterk stygende en dalende neiging van haar kommunikasiegrafiek stem egter ooreen met haar gedrag in alledaagse lewensituasies; hoewel sy in staat is tot besonder positiewe kommunikasie, kom daar insinkings voor wat sterk verband hou met 'n swak selfbeeld en aggressie. Die styging vanaf sessies agt tot negentien dui tog op 'n algehele verbetering ten opsigte van haar kommunikasiegedrag tydens die tweede fase van groepterapie.

Dit is nie maklik om C se positiewe gedrag in die groep te verklaar nie. Dit sou verantwoordbaar wees om aan te neem dat sy binne die geborgenheid van die terapiegroep en in die teenwoordigheid van aanvaardende en ondersteunende terapeute, minder aggressie beleef het en haar goeie eienskappe kon toon. Andersyds is dit moontlik dat sy nie lank genoeg in die groep was om haar ware kommunikasieprobleme te openbaar nie (Yalom, 1985:30).

In die koshuis het C se aggressie vir 'n kort tydperk 'n mate van verbetering getoon. Dit het egter weer progressief agteruitgegaan, totdat dit net so erg was as van tevore. Individuele terapie het ook geen verandering gebring nie. Tog het haar voogonderwyseres gemeld dat daar 'n beter verhouding is tussen haar en C en dat C se vertrouwe in volwassenes toegeneem het. Die vermoede het ontstaan dat haar aggressie die gevolg kan wees van neurologiese probleme. Hierdie vermoede is bevestig tydens neurologiese ondersoeke, en sy ontvang tans medikasie.

Die grootste waarde wat groepterapie waarskynlik vir C gehad het, is die ontdekking van haar positiewe kommunikasiemoontlikhede. Ten minste sal dit vir haar 'n aangename herinnering bly (Rogers, 1970:38).

5.5.3.3 Die proefpersoon se eie belewing van groepterapie

Uit C se terugvoering het dit geblyk dat sy besondere aanvaarding en erkenning beleef het in die groep. Haar selfagting het as gevolg hiervan verbeter. Sy het veral gehou van die spontane en vriendelike interaksie wat soms in die groep voorgekom het. Sy het vertrouwe gekry in haar medegroeplede en het dit as besonder betekenisvol beleef om haar probleme met hulle te kon deel. Sy het beleef dat hulle haar waarlik begryp en aanvaar het. Haar aggressie teenoor haar medegroeplede het aanvanklik heelwat verminder, selfs in die koshuis. Die groepterapie het haar egter nie gehelp om beter met die ander dogters in die koshuis oor die weg te kom nie, omdat sy nog steeds aggressie beleef het teenoor hulle. Ook in haar ouerhuis was daar nog voortdurende konflik. Tog was sy van mening dat die groepterapie 'n goeie ervaring was waarmee sy graag sou wou voortgaan.

5.5.4 Gevallestudie 4: Proefpersoon D

5.5.4.1 Agtergrondgegevens en aanvanklike kommunikasiegedrag

D is 15 jaar oud. In 1991 het sy die volgende intelligensie koëf-fisiënt op die SSAIS behaal: V: 62; NV:76; TOTAAL: 65.

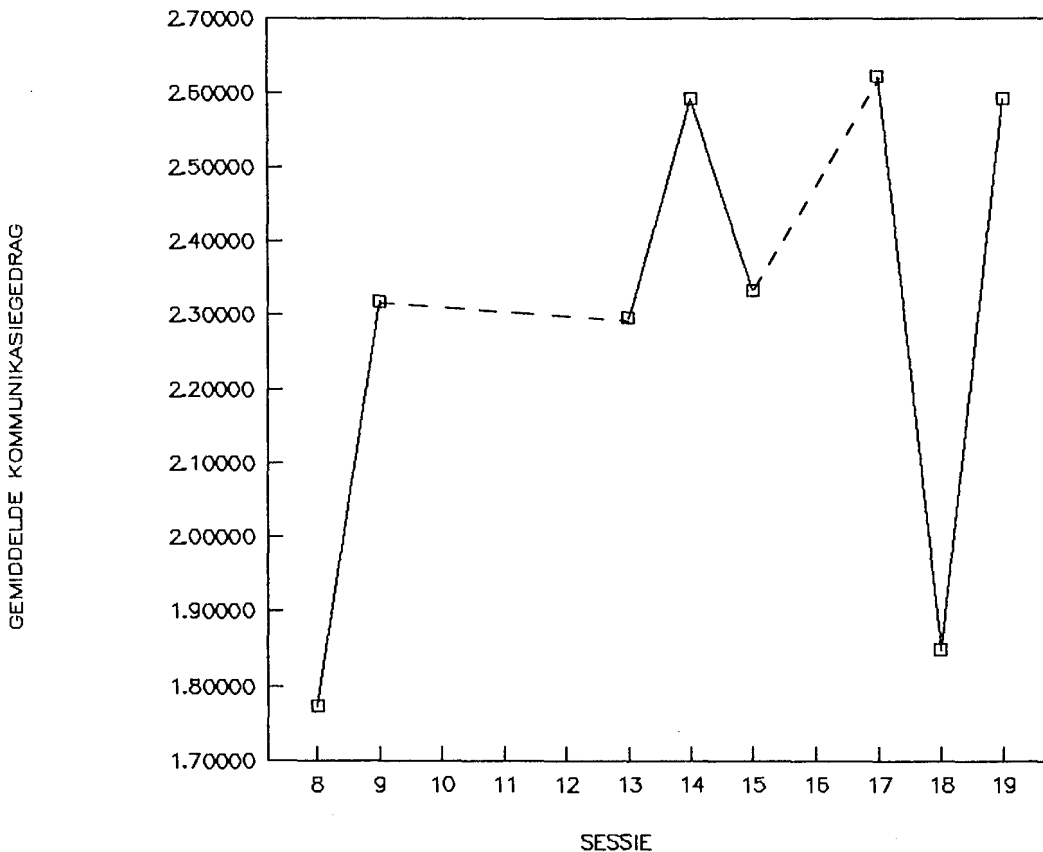
Hierdie dogter se ouers was dikwels onder die invloed van alkohol en het dan uiters verwerpend teenoor haar opgetree. Dit het gelei tot onsekerheid oor hulle liefde vir haar. As gevolg van haar erg beperkte verstandelike vermoë kon sy haar problematiese lewens-situasie nie hanteer nie. Dit het gelei tot 'n sterk angsbelewing, waarop sy gereageer het met vermydingsgedrag, soos om weg te loop vanaf die ouerhuis en die skool. Haar gevolglike skuldgevoelens het haar angs verder verhoog. Die plasing in 'n kliniekskool het gelei tot ernstige skeidingsangs.

Ten spyte van haar beperkte vermoë het D getoon dat sy oor die potensiaal beskik om positief te kommunikeer. Wanneer sy nie ontsteld was nie, kon sy haarself goed handhaaf in die groep. Tog was sy ook buigzaam en aanpasbaar. Sy het haar maats redelik goed aanvaar en is ook deur hulle aanvaar. Verder het sy getoon dat sy oor 'n goeie empatiese vermoë beskik en liefde kon gee. Sy kon haarself egter nie aanvaar nie en het 'n intense behoefte getoon aan liefde en geborgenheid. Sy was emosioneel uiters labiel en het dikwels egosentriese gedrag vertoon. Die geringste probleem het gelei tot "angsaanvalle" en urelange huilbuié. Sy het dan ook aggressief, irrasioneel en impulsief opgetree en in konflik gekom met maats en volwassenes. Dikwels het sy haar onttrek aan alle kommunikasie en geweier om enigiets te doen. Haar gedagtes en gesprekke het meesal net om haar probleme en onvervulde behoeftes gegaan. Haar gebrekkige insig in haar probleme het haar labiliteit verder verhoog. Sy het geen vertrouwe gehad dat iemand haar kon help nie en het weinig geborgenheid beleef in die kliniekskoolsamelewing.

D is by die terapie ingeskakel met die doel om haar vertroue in haar medemens te verhoog en haar groter geborgenheid te laat beleef tussen haar leeftydgenote. Sy het ook 'n sterk behoefte uitgespreek om deel te neem aan groepterapie. Sy het 'n totaal van sestien sessies bygewoon.

5.5.4.2 Subjektiewe evaluering van kommunikasiegedrag tydens groepterapie

Figuur 5.5 : GEMIDDELDE KOMMUNIKASIEGEDRAG VAN PROEFPERSOON D TYDENS FASE 2 VAN GROEPTERAPIE



Tydens die eerste sewe sessies het D sterk weerstand gebied teen groepterapie. Sy was onwillig om deel te neem aan nie-verbale,

asook verbale aktiwiteite. Haar waaghouding was swak en sy het besonder angstig voorgekom. Hoewel sy tog deelgeneem het, het sy haar emosioneel onttrek van die groep. Soms het sy ook aggressie en ongeduld getoon teenoor haar medegroepede. Uit 'n latere steungewende gesprek het dit geblyk dat haar weerstand teen groepterapie deel was van 'n totale weerstand teen haar plasing in die kliniekskool. Sy het gevoel dat sy nie hulp nodig het nie en het 'n intense behoefte gehad om uit "hierdie plek" te kom en huis toe te gaan, waar "alle probleme nou opgelos is". Sy wou egter nog steeds deel bly van die groep.

Tydens sessie agt het D se weerstand teen terapie die vorm begin aanneem van openlike opstand. Haar gevoelslabiliteit het nou ook sigbaar geword. Tydens die musiekfantasie het haar angs en hartseer rondom die ouerhuis so sterk op die voorgrond getree, dat sy nie verder wou deelneem nie en openlik verklaar het dat sy nie meer in die groep wou wees nie. Toe laat blyk sy spontaan haar onderliggende vrees: "Die ander dogters sê as jy goed doen in die groep, dan gaan jy huis toe. Ek is bang as ek nie goed doen nie, moet ek langer bly!" Dit het nou duidelik geword dat haar hele lewe in die kliniekskool daarop gerig was om te probeer "vorder", sodat sy weer kon huis toe gaan. Haar onvermoë en haar vrees vir mislukking, ook in hierdie opsig, het haar angs en labiliteit verder verhoog.

Na steungewing deur T2 was sy sigbaar verlig en het spontaan begin deelneem aan die groepaktiwiteite. Toe A egter begin huil omdat sy na haar ouers verlang, oorweldig haar eie ellende haar weer en bly sit sy vir die res van die sessie ineengekrimp. Dit het nou duidelik begin blyk dat haar emosionele labiliteit 'n belemmerende faktor is ten opsigte van kommunikasie met andere. Hierdie labiliteit word weerspieël in die lae telling wat sy behaal het vir hierdie sessie (kyk Figuur 5.5).

Vanaf sessie nege was daar toenemende ontplooiing van D se ontmoetingsmoontlikhede, soos dit aangedui word deur die styging in haar kommunikasiegrafiek. Gevoelsuiting was toenemend meer spon-

taan en positief. Haar onderliggende onstabiliteit het egter telkens weer tot uiting gekom in vermydingsgedrag; sy loop byvoorbeeld na sessie nege van die skool af weg en moes teruggebring word deur die betrokke onderwysadviseur. Tydens sessie tien onttrek sy haar en bly op die bed lê, met haar gesig in die kussing. Tydens 'n gesprek na afloop van die sessie het dit geblyk dat sy bang was dat haar ouers haar nou finaal sou verwerp, en dat die skool haar nooit weer sou toelaat om vir 'n naweek huis toe te gaan nie. Die terapeut het haar die geleentheid gegee om haar ouers te skakel. Die volgende nag loop sy egter vir 'n tweede keer weg.

Nadat sy weereens teruggebring is skool toe, was dit asof daar 'n groter rustigheid ingetree het. Haar kommunikasie in die groep het toenemend begin verbeter. Die hoë tellings wat sy behaal het vir sessies dertien, veertien, sewentien en negentien kan waarskynlik toegeskryf word aan groter aanvaarding van haar plasing in die kliniekskool, sterker betrokkenheid by die groep en 'n toenemende vermoë om op dieper vlakke met haar leeftydgenote in ontmoeting te tree. Daar was aanduidings van toenemende gevoelsbeheer. Sy het spontaan begin deelneem en was ook toenemend bereid tot openlike gesprekvoering, waartydens sy haar gevoelens oor haar huislike probleme, haar mislukkings en haar plasing in die kliniekskool met die groep gedeel het. Sy het hulle ook vertel van haar weglopery en hoe haar ma vir haar onderwysadviseur gesê het: "Vat haar terug skool toe, ek soek haar nie meer by die huis nie!" Sy het met belangstelling na haar medegroepede begin luister en het toenemend meer empatie getoon.

Sy was egter geneig om die groep te monopoliseer en wou voortdurend oor haar probleme praat, eerder as om betrokke te wees by die groep. Sy het meesal daarin geslaag om haar egosentriese gedrag te oorkom en weer betrokke te raak by die groepaktiwiteite. Dit was juis hierdie positiewe betrokkenheid wat daartoe gelei het dat die groep haar besonder goed aanvaar het. Dit het vir haar groot terapeutiese waarde gehad. Daar was tekens van groter geborgenheid en selfvertroue. Sy het ook getoon dat sy verant-

woordelikheid kon opneem vir die welsyn van die ander deur hulle te troos, te probeer beskerm en te ondersteun wanneer hulle negatiewe gevoelens beleef het. Die besonder hoë telling wat sy behaal het vir sessie sewentien kan dan ook hoofsaaklik toegeskryf word daaraan dat sy tydens die rolspel die leiding geneem het en deur haar positiewe deelname bygedra het tot die sukses van die sessie.

Die skerp daling in haar kommunikasiegrafiek by sessie agtien was die gevolg van konflik met 'n medegroep lid en weerspieël weereens haar gevoelslabiliteit; wanneer sy angs en onsekerheid beleef word interpersoonlike kommunikasie belemmer deurdat sy vasgevang word in haar eie negatiewe gevoelens en dan onttrek of aggressief raak, net om telkens, na steungewing, weer kalm te raak en positief met haar medegroep lede te kommunikeer.

Ten spyte van haar insinkings, toon D se grafiek in die geheel 'n stygende lyn vanaf sessies agt tot negentien, wat dui op 'n verbetering van haar kommunikasiegedrag tydens hierdie fase van groepterapie.

D se voogonderwyseres het na afloop van die groepterapie berig dat D nou meer vertrouwe het in haar, en dat die frekwensie van haar huilbuie begin afneem het. Sy het ook gesag beter aanvaar as voorheen. Ten spyte van haar vordering, was dit duidelik dat sy nog vir 'n lang tydperk terapie sou moes ontvang. Vordering met D verloop steeds stadig. Hoewel daar groter stabiliteit by haar ingetree het, is sy na 'n psigiater verwys vir mediese hulp. Sy ontvang tans medikasie vir depressie.

5.5.4.3 Proefpersoon se eie belewing van groepterapie

Uit D se terugvoer blyk dit dat sy gelukkig gevoel het in die groep. Sy het veral daarvan gehou dat hulle met mekaar kon praat oor hulle probleme. Sy het haar medegroep lede se begrip vir haar probleme en hul ondersteuning besonder waardeer. Sy het hulle

leer vertrou en liefgekry. Sy het veral 'n hegte band met E gevorm en hulle kon hul diepste geheime met mekaar deel.

D het ook groter selfagting en geborgenheid beleef. Sy stel dit so in die vraelys: "Ek het altyd laag gedink van myself en ek wou nooit iets goed glo van myself nie. Dit het in die groep verander. Ek het vertrou gekry in myself. Ook die ander kinders in die koshuis het my begin vertrou en met my oor hul probleme gepraat. Ek hou daarvan om andere te help met hul probleme. Ek kan nou ook om verskoning vra vir my foute. Ons baklei ook minder in die koshuis."

Haar kommunikasie in die groep is egter veral belemmer deur haar hartseer oor haar ouerhuis. Die hartseer het mettertyd begin afneem. Sy het in die groep haar ouers meer leer waardeer en tydens die vakansie het hulle minder struwelinge gehad as van tevore.

5.5.5 Gevallestudie 5: Proefpersoon E

5.5.5.1 Agtergrondgegevens en aanvanklike kommunikasiegedrag

E is 15 jaar oud. In 1987 behaal sy die volgende intelligensiekoëffisiënt op die SSAIS: V:64; NV:83; TOTAAL:70. Hieruit blyk dit dat sy veral verbaal gestremd is.

Hierdie dogter is reeds vanaf haar vyfde lewensjaar deur haar eie vader seksueel misbruik. Op vyftien jaar het sy geboorte geskenk aan 'n baba, wat tans in pleegsorg is. Hierdie traumatiese belewing het daartoe gelei dat sy haar feitlik geheel en al onttrek het van enige vorm van kommunikasie, veral verbaal. Gesinskommunikasie is ook in verslae beskryf as uiters beperk.

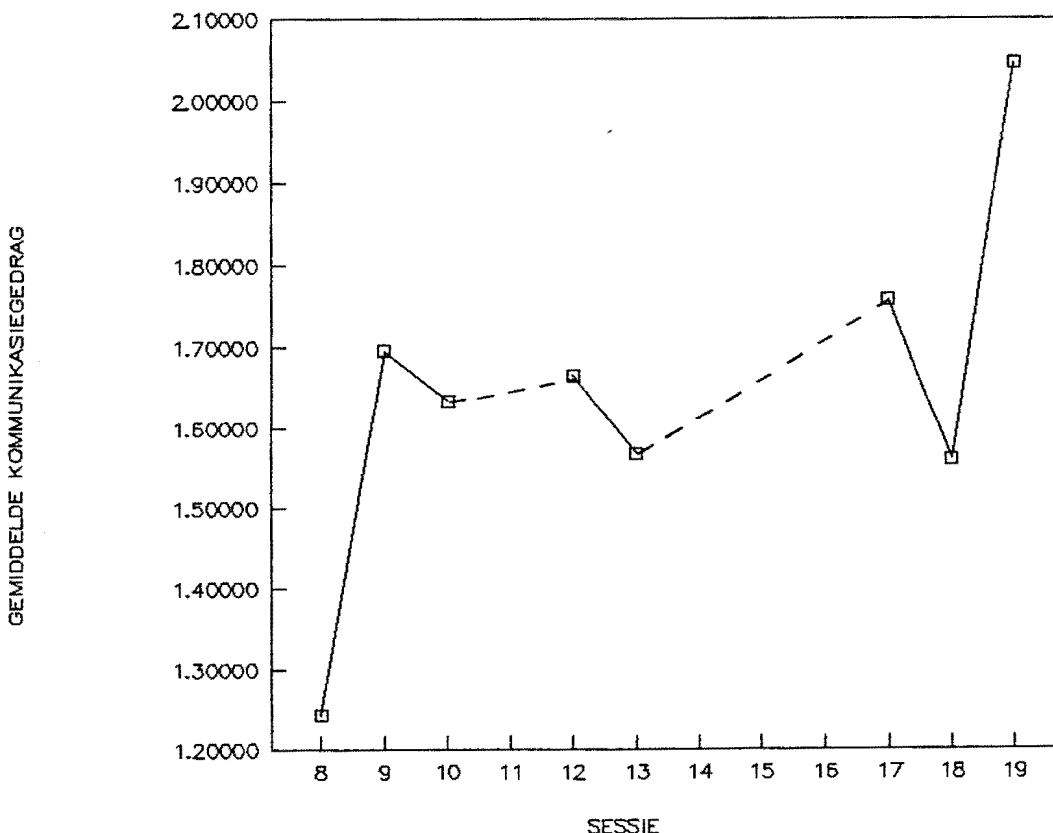
Ook in die kliniekskoolsamelewing was E se kommunikasiegedrag gekenmerk deur geslotenheid teenoor maats, asook volwassenes. Sy is besonder goed aanvaar deur almal, omdat sy haar onderwerp het aan haar situasie, geen gedragsprobleme getoon het nie en "ordentlik" opgetree het teenoor andere. In werklikheid het sy

'n muur opgebou rondom haar en was sy feitlik heeltemal geïsoleerd van enige menslike kontak. Ook tydens individuele terapie was gesprekvoering feitlik onmoontlik. Sy was skaam en het oogkontak vermy. Haar ontsteltenis het sy getoon deur bitterlik te huil. Deur middel van moeisame skriftelike "gesprekvoering" het dit geblyk dat sy hartseer was oor haar verwydering uit haar ouerhuis en haar skeiding met haar baba. Sy het ook laat blyk dat die molestering deur haar vader haar baie pla en dat sy nog nooit met enigiemand hierdie probleem kon bespreek nie. Sy het die terapeut egter verseker dat haar pa haar nie meer molesteer nie. Dit was duidelik dat hierdie dogter intense emosionele pyn beleef en vereensaamd gevoel het. Haar behoefte aan kontak het geblyk toe sy aangetoon het dat sy graag wou deelneem aan groepterapie.

As gevolg van afwesighede het E slegs veertien sessies bygewoon.

5.5.5.2 Subjektiewe evaluering van kommunikasiegedrag tydens groepterapie

Figuur 5.6 : GEMIDDELDE KOMMUNIKASIEGEDRAG VAN PROEFPERSOON E TYDENS FASE 2 VAN GROEPTERAPIE



Tydens groepterapie het E se kommunikasiegeremdheid nog duideliker sigbaar geword. Veral tydens die eerste vyf sessies het sy uiters onseker en selfbewus voorgekom. Sy was hoegenaamd nie bereid tot verbale deelname nie, en het dikwels selfs nie-verbale deelname geweier. Sy het slegs deelgeneem wanneer al die dogters gelyktydig betrokke was en sy kon "verdwyn" in die groep. Die enigste gevoel wat sy geverbaliseer het, was dat sy bang was om deel te neem. Daar was dus 'n sterk aanduiding van angsbelewing, en weinig sprake van vertrouwe en geborgenheid in die groep. Oogkontak, veral met die manlike terapeute, was swak. Haar lae telling vir sessie agt weerspieël haar kommunikasieprobleme (kyk Figuur 5.6).

Tydens skriftelike werk en individuele gesprekke het sy laat blyk dat sy niks daarvan gehou het as "almal vir my kyk nie, veral nie die 'ooms' (manlike terapeute) nie." Dit het daarop gedui dat haar skaamte moontlik verband gehou het met haar molestering. Ten spyte van haar teruggetrokkenheid, was sy tog sigbaar betrokke by alles wat in die groep gebeur het en het sy die aktiwiteite waaraan sy wel deelgeneem het, skynbaar geniet. Sy het ook besonder goed geluister. Die groep het haar van die begin af besonder goed aanvaar.

Namate die groepterapie gevorder het, was daar aanduidings van toenemende betrokkenheid, spontaneïteit, selfvertroue en vertrouwe in die groep, soos dit weerspieël word in die styging in haar kommunikasiegrafiek vanaf sessies agt tot nege. Selfs haar verbale kommunikasie het tekens van ontplooiing begin toon. Tydens sessie agt sê sy vir die eerste keer een sinnetjie in die groep. Dat sy dit egter pynlik gevind het om te praat, het geblyk daaruit dat sy haar woorde nie kon uitkry nie, woorde herhaal het en gebloos het. Sy was ook enkele kere bereid om skriftelik deel te neem aan besprekings en het, na sterk aanmoediging verbaal deelgeneem aan rolspel. Wanneer sy wel verbaal deelgeneem het, het sy goeie insig en begrip getoon vir die situasie en die betrokkenes. Na die twaalfde sessie het sy saam met ander dogters 'n weglooppoging aangewend, wat daarop gedui het dat sy besig was

om deel te word van die kliniekskoolsamelewing. Tydens sessie dertien vertoon sy besondere vertroue in die groep deur aan hulle te vertel hoe slegs sy voel omdat sy weggeloop het. Die styging in haar kommunikasiegrafiek by sessies sewentien en veral, negentien weerspieël haar toename in selfvertroue, vertroue en geborgenheid in die groep. Die styging by sessie sewentien kan veral toegeskryf word aan haar positiewe deelname aan die rolspel.

Die daling in haar kommunikasiegrafiek by sessie agtien kan moontlik toegeskryf word aan angstigheid. Sessie agtien het behels dat die dogters hul eerlike menings teenoor mekaar kon uitspreek. E moes uitgaan en 'n aantal van haar goeie en slegte eienskappe op 'n papier neerskryf. Terwyl sy buite was, moes die groep haar slegte en goeie eienskappe op die bord neerskryf. Uit hul terugvoering het dit geblyk dat die groep besondere agting en liefde vir E het. Die bord is toegemaak en E is teruggedroep. Sy was sigbaar angstig en wou nie haar sinne lees nie. D het ingewillig om dit vir haar te lees. Sy sê toe dat sy te bang is om te hoor wat die ander van haar dink, bloos bloedrooi en begin huil. Hier het die groep getoon dat hulle in staat is om waarlik om te gee vir mekaar en mekaar te help, deur haar op 'n besondere wyse te troos, te ondersteun en te verseker daarvan dat hulle van haar hou en hoë agting vir haar het. Dit was vir haar 'n positiewe ervaring en dit was duidelik dat sy gelukkiger gevoel het.

Tydens sessie negentien bereik haar grafiek 'n hoogtepunt, omdat sy tydens hierdie sessie vir die eerste keer met groter vrymoedigheid op verbale en persoonlike vlak met haar medegroepdele in ontmoeting getree het deur waardering teenoor hulle uit te spreek. Sy het hulle ook vertel van die onsekerheid wat sy beleef het tydens groepterapie.

Hoewel die onvolledigheid van E se kommunikasiegrafiek geldige afleidings bemoeilik, dui die stygende neiging van die grafiek vanaf sessies agt tot negentien tog op 'n algehele verbetering

in haar kommunikasiegedrag tydens die tweede fase van groepterapie.

E het die vertroue wat sy in die groep opgebou het oorgedra na ander situasies. Sy het meer geredelik gekommunikeer met die terapeut en het nou genoeg vertroue gehad om die waarheid bloot te lê, naamlik dat haar pa haar nog steeds tydens naweke en vakansies gemolesteer het. Hulp kon nou vir die eerste keer effektief aan haar en haar gesin verleen word. E het haar probleme grootliks verwerk en haar kommunikasie en verhoudinge met maats, asook volwassenes het baie verbeter. Sy is tans 'n besonder geliefde inwoner van die kliniekskool en is betrokke by makkerhulp aan ander gemolesteerde dogters in die kliniekskool.

5.5.5.3 Proefpersoon se eie belewing van groepterapie

Uit E se terugvoer blyk dit dat die groepdeelname wel soms vir haar aangenaam was, hoewel sy baie selfbewus gevoel het. Sy het dit beleef dat haar medegroeplede haar aanvaar het. Waarvan sy veral gehou het, was om te luister na die probleme van haar medegroeplede, want "dit het laat dit voel ek kan hulle in die koshuis help as hulle hardseer voel". Sy het ook meer selfvertroue gekry in die groep. Dit was egter vir haar besonder moeilik om te praat in die groep, veral oor haarself. Sy het gevoel dat sy nog nie so sterk deel is van die groep dat sy hulle werklik kon vertrou nie. Sy het egter vir D waarlik leer vertrou en het buite die groep haar diepste probleme met D gedeel.

In die koshuis het sy meer tuis gevoel tussen die ander dogters. Sy kon egter nie met volwassenes, behalwe die terapeut, oor haar probleme gesels nie. Ook tydens die vakansie kon sy nie met haar moeder gesels oor haar probleem nie. Nadat sy haar ware probleem aan die terapeut blootgelê het, kon sy uiteindelik met haar moeder daaroor praat.

5.5.6 Gevallestudie 6: Proefpersoon F

5.5.6.1 Agtergrondgegevens en aanvanklike kommunikasiegedrag

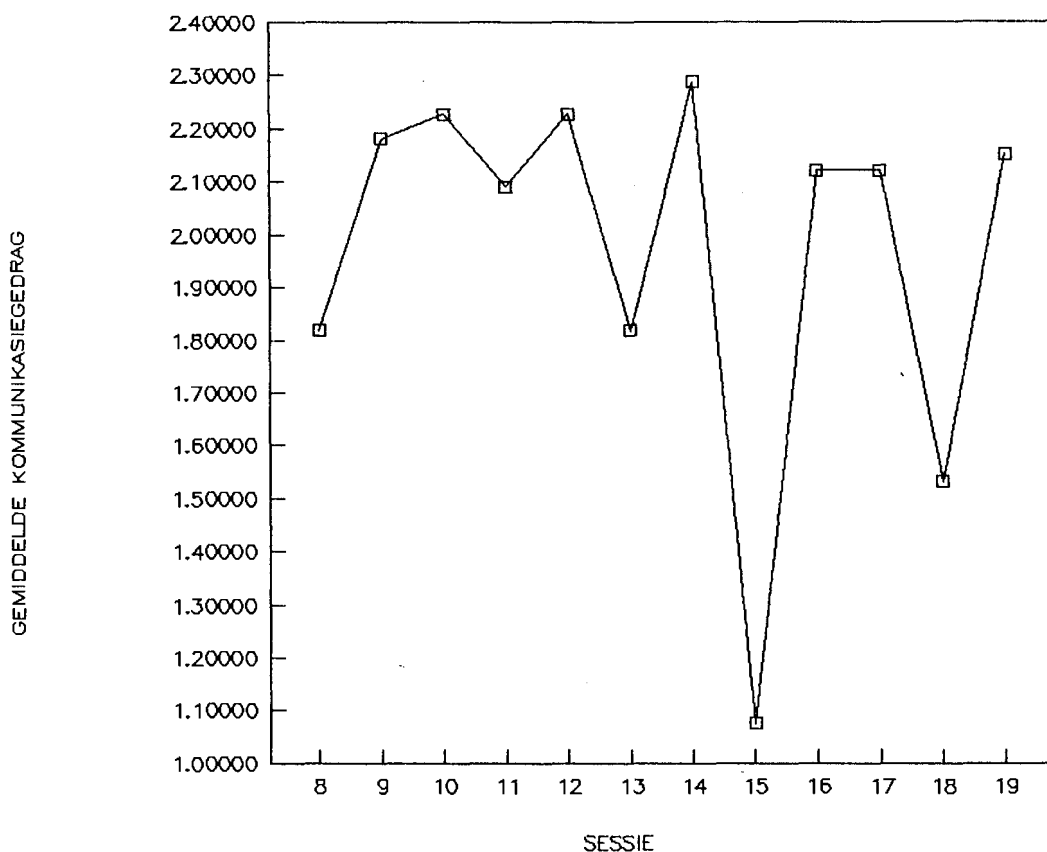
F is 18 jaar oud. Sy het in 1980 'n intelligensiekoëffisiënt van 79 op die OS AIS behaal. Op skolastiese en sosiale gebied het sy egter op 'n heelwat laer vlak gefunksioneer as wat verwag kon word volgens haar vermoë.

F is verwerp deur haar eie vader, wat nie haar "domheid" kon aanvaar nie. Sedert hy in 1986 oorlede is, het F 'n ernstige diefstalprobleem begin openbaar. Vir die moeder was dit moeilik om hierdie "probleemkind" waarlik te begryp en te aanvaar. F het haar vertroue verloor in volwassenes. As gevolg van haar verstandelike beperktheid, affektiewe nood en ontoereikende normatiewe insig kon sy haar lewensprobleme nie hanteer nie. Tydens individuele terapie het dit geblyk dat sy erge skuld- en angsgevoelens beleef het ten opsigte van haar mislukkings. Haar swak insig in interpersoonlike verhoudinge het verder bygedra tot haar onsekerheid.

In die koshuis het F getoon dat sy bereid was tot positiewe kommunikasie met haar leeftydgenote. Sy het hulle maklik aanvaar en het spontaan en toegeeflik opgetree. Haar samewerking en gesagsaanvaarding was ook goed. Sy kon haarself egter moeilik handhaaf tussen die senior dogters. Hulle het haar beskou as "dom" en "kinderagtig", het haar nie waarlik aanvaar nie en het haar dikwels op nie-menswaardige wyse behandel. Dit het gelei tot hewige ontsteltenis, labiliteit en konflik. Sy was afhanklik van volwassenes en kon beter verhoudings met hulle handhaaf. Sy het egter niemand werklik vertrou met haar dieperliggende probleme nie. Sy is by die groep ingesluit om haar die geleentheid te gee om op menswaardige wyse met haar maats in interaksie te tree, asook om aanvaarding te beleef. F het dertien sessies groepsterapie bygewoon.

5.5.6.2 Subjektiewe evaluering van kommunikasiegedrag tydens groepterapie

Figuur 5.7 : GEMIDDELDE KOMMUNIKASIEGEDRAG VAN PROEFPERSOON F TYDENS FASE 2 VAN GROEPTERAPIE



F was van die begin af besonder positief ingestel teenoor die groep. Sy het groepdeelname geniet en was bereid om met haar medegroepdele in kommunikasie te tree. Sy het vroeg reeds getoon dat sy bereid was om haar gevoelens te eksploreer en te kommunikeer. Sy het deurgaans goeie samewerking en buigsaamheid vertoon. Sy was 'n goeie luisteraar en daar was aanduiding van gevoelsmeweling met haar medegroepdele. Sy het hulle ook aanvaar en met agting behandel. Haar positiewe kommunikasiegedrag word reeds aan

die begin van die tweede groepterapiefase weerspieël in die hoë telling wat sy behaal het vir sessie agt (kyk Figuur 5.7).

Dit het egter ook spoedig geblyk dat F se beperkte verstandelike vermoë en gepaardgaande onsekerheid soms kommunikasie belemmer het. Sy kon opdragte dikwels nie verstaan nie en moes hulp kry om dit uit te voer. Haar werkstempo was stadig. Dit het soms gelei daartoe dat ander groeplede, veral A, ongeduldig was teenoor haar, waarop sy dan gereageer het met ontsteltenis en onttrekkingsgedrag. Sy was soms ook ontsteld oor konflik met ander dogters buite die groep. Haar onsekerheid rondom interpersoonlike verhoudings het gelei tot emosionele labiliteit en impulsiwiteit. Verlange na die ouerhuis het verder bygedra tot haar labiliteit. 'n Verdere probleem was haar beperkte vermoë om aandag te gee, veral tydens meer abstrakte aktiwiteite in die groep. Haar onsekerheid, labiliteit en afleibaarheid het soms gelei tot steurende gedrag, soos om rusteloos te wees of af te wyk van die groeppopdrag. Dit het moontlik aanleiding gegee tot die daling in haar kommunikasiegrafiek by sessies dertien, vyftien en agtien. Die skerp daling by sessie vyftien kan daaraan toegeskryf word dat sy siek gevoel het, maar ook skynbaar erg ontsteld was. Die insinking in haar grafiek by sessie agtien kan moontlik toegeskryf word daaraan dat sy angstig was oor die terugvoer van die groep oor haar persoonlikheidsienskappe.

Sy het egter besonder goed meegedoen aan meer konkrete en gestruktureerde aktiwiteite. Sy het veral goed gevaar wanneer sy die instruksies en aktiwiteite duidelik verstaan het. Dit word weerspieël in die hoë kommunikasiegrafiek by sessies nege, tien, twaalf en veertien, wat hoofsaaklik nie-verbale interaksie behels het. Die styging in die grafiek by sessies sestien en sewentien kan toegeskryf word aan haar positiewe betrokkenheid binne die meer "konkrete" rolspelsituasies.

Ten spyte van F se beperkinge het die groep haar met verloop van tyd aanvaar. Selfs A se kritiese houding het gaandeweg verbeter. Bloot om deel te wees van 'n groep waarbinne sy spontane samesyn,

vriendelikheid en aanvaarding kon beleef was skynbaar vir F van groot terapeutiese waarde. Haar spontaneiteit, vertroue en geborgenheid in die groep het sigbaar toegeneem en sy het met toenemende gemak met haar medegroepede in interaksie getree. Selfs gesprekvoering het met toenemende selfvertroue geskied en daar was momente van ware ontmoeting met die ander. Tydens die "leë stoel"-sessie het sy die leiding geneem en met besondere vertroue haar gevoelens aan die groep blootgelê; dit verklaar die skerp styging in haar kommunikasiegrafiek vanaf sessies dertien tot veertien. Ook by sessie negentien styg haar grafiek weer skerp, omdat sy bereid was om met haar medegroepede in ontmoeting te tree deur haar waardering teenoor hulle uit te spreek. Dit was ook duidelik dat sy deur haar medegroepede aanvaar is en deel geword het van die groep. Sy het egter nooit genoegsame vertroue in die groep gehad om met hulle oor haar meer persoonlike probleme te praat nie.

Samevattend kan gesê word dat F in die algemeen op 'n redelike hoë vlak kan kommunikeer, maar dat daar insinkings voorkom wat hoofsaaklik toegeskryf kan word aan emosionele versteurdheid as gevolg van mislukkings- en verwerpingsbelewinge, asook beperkte insig in interpersoonlike situasies en verhoudinge. Die groepterapie was egter 'n positiewe ervaring, omdat dit aan haar die geleentheid gebied het tot menswaardige interaksie met die leeftydgenote.

5.5.6.3 Proefpersoon se eie belewing van groepterapie

Uit F se terugvoering het dit geblyk dat dit vir haar aangenaam was om deel te wees van die groep. Dat sy aanvaarding beleef het, blyk uit die volgende aanhaling uit 'n skriftelike paragraaf: "Ek het gelukkig gevoel as ek sien die ander dogters hou van my. Ek het baie vriende gemaak in die groep. Dit was lekker as al die meisies vriendelik was en nie baklei het nie." Sy het ook gevoel dat sy almal in die groep leer vertrou het en was bly dat sy haar gevoelens met hulle kon deel, al was dit vir haar baie moeilik.

Haar kommunikasie in die groep is soms belemmer, omdat sy ongelukkig was oor konflik met maats en verlange na die ouerhuis. Sy het ook A se ongeduld as verwerping beleef. Nogtans was sy baie bly dat sy kon deel wees van die groep.

5.6 SAMEVATTING

Uit die waarnemings wat gemaak is tydens hierdie ondersoek, blyk dit dat groepterapie by verstandelik gestremde, gedragsgeremde kinders meer langsaam verloop as by verstandelik normale kinders. Vele kommunikasieprobleme het voorgekom ten opsigte van elke proefpersoon. Nogtans was daar ontplooiing ten opsigte van feitlik elke wesenskenmerk van interpersoonlike kommunikasie. Daar was dus sterk aanduidings dat hierdie kinders oor ontmoetingsmoontlikhede beskik wat deur middel van groepterapeutiese interaksie ontsluit kan word.

Vervolgens word in hoofstuk ses 'n samevatting gegee van hierdie ondersoek. Die navorsingsbevindinge word weergegee ten opsigte van:

- * Die diagnostiese waarde van groepterapie;
- * die toepassing van groepterapie;
- * die effekte van groepterapie.

Aanbevelings word gemaak ten opsigte van praktykverbetering en moontlike verdere navorsing. Ten slotte word die tekorte van die ondersoek aangedui.