

## HOOFSTUK 4

### DIE BEHEER, ORGANISASIE EN INTERNE STRUKTUUR VAN SKOLE VIR BLINDES

#### 4.1 INLEIDING

In die onderhawige hoofstuk sal in die eerste plek gewys word op die beheer van die onderwys vir blindes. Wetlike bepalinge met betrekking tot die buitengewone onderwys sal bespreek word, terwyl die taak van die verantwoordelike staatsdepartement en van die kerklike beheerliggame ook aangesny sal word. Voorts sal 'n *oorsigtelike beeld* van die interne struktuur en sekere organisatoriese aspekte ten aansien van skole vir blindes gegee word, naamlik die verskillende vlakke van onderwys en beroepsopleidingsrigtings wat aangebied word, die leerlingtal en verdeling van leerlinge in klasgroepe en opleidingseenhede, asook die verspreiding van leerlinge volgens huistaal en geslag.

#### 4.2 DIE BEHEER VAN DIE ONDERWYS VIR BLINDES

##### 4.2.1 WETLIKE BEPALINGE

Die eerste wet oor buitengewone onderwys wat deur die Unie-parlement aangeneem is, was die Wet op Beroepsonderwys en Spesiale Skole, 1928 (Wet No. 29 van 1928). In daardie stadium was buitengewone onderwys beperk tot blinde en dowe leerlinge. In 1948 is die Wet op Buitengewone Onderwys (Wet No. 9 van 1948) aangenem. Hierdeur is vir vier kategorieë van gestremde kinders voorsiening gemaak, naamlik dowes, blindes, epileptici en dié kinders waarvoor "die provinsies nie voorsiening kan maak nie". Die vierde kategorie het heelwat verwarring veroorsaak en toe laasgenoemde Wet in 1967 vervang is deur die Wet op Onderwysdienste (Wet No. 41 van 1967), soos gewysig, is die aantal kategorieë gestremde leerlinge in Bylae 1 van hierdie Wet tot agt uitgebrei,

naamlik dowe, handhorendes, blindes, swaksiendes, epileptici, serebraalverlamdes, liggaamlik gestremdes en kinders wat ly aan 'n gebrek en wat deur die Minister, in oorleg met die Administrateurs, aangewys word as gestremde kinders vir wie voorsiening kragtens hierdie Wet gemaak moet word.

Die woordskrywing van *buitengewone onderwys* in Artikel 1 van die gewysigde Wet (1967) lui soos volg:

"*Buitengewone onderwys*", dié onderwys van 'n gespesialiseerde aard en ook -

(a) die sielkundige, mediese, tandheelkundige, para-mediese en terapeutiese behandeling (met inbegrip van die uitvoer van operasies);

(b) die voorsiening van kunsmatige mediese hulpmiddels en apparaat;

(c) die versorging in 'n hospitaal en in 'n skoolkoshuis en

(d) die verskaffing van die vervoer en begeleiding en van die ander dienste, wat verskaf word om in die behoeftes van 'n gestremde kind te voorsien" (Suid-Afrika, 1967b, pp. 649-651).

In Artikel 9 van genoemde Wet word 'n gestremde kind soos volg omskryf:

"... 'n kind wat behoort tot 'n kategorie kinders wat in Bylae 1 vermeld word en wat, behalwe in die geval van 'n kind bedoel in Artikel 37,\* onder die ouderdom van 18 jaar is, en wat na die oordeel van die Sekretaris, in so 'n mate in liggaam, verstand of gedrag van die meerderheid kinders afwyk, dat hy -

---

\*Artikel 37 het betrekking op toelating van vrywillige leerlinge op versoek van die ouer.

- (a) nie voldoende voordeel kon trek uit die gewone onderrig wat in die normale loop van onderwys verskaf word nie;
  - (b) onderwys van 'n gespesialiseerde aard nodig het om sy aanpassing by die gemeenskap te vergemaklik; en
  - (c) nie 'n gewone klas in 'n gewone skool behoort by te woon nie, omdat sodanige bywoning vir hom of vir ander leerlinge in daardie klas skadelik kan wees, maar nogtans opvoedbaar is en voldoende baat sal vind by onderwys bedoel in paragraaf (b)".
- (Suid-Afrika, 1967a, p. 33).

Wat betref die *beheer* van skole wat onder die Departement van Nasionale Opvoeding (die destydse Departement van Onderwys, Kuns en Wetenskap) ressorteer en waarby skole vir blinde leerlinge ingesluit is, word in Artikel 43 van Wet No. 41 van 1967 daarvoor voorsiening gemaak dat die Minister regulasies kan uitvaardig met betrekking tot onder andere -

- a. die instelling, instandhouding, bestuur, beheer en afskaffing van skole;
- b. die oordrag van die instandhouding, bestuur van en beheer oor ondersteunde skole en kolleges aan die Regering;
- c. die afneem van eksamens, met inbegrip van voorskrifte ten aansien van die aanstelling, besoldiging, tug, gedrag, bevoegdhede en pligte van eksaminatore, moderatore, opsieners en ander persone wie se dienste in verband daarmee nodig is, asook die inskrywing van kandidate vir eksamens, die gedrag en tug van kandidate terwyl hulle eksamens aflê en die uitreiking van diplomas en sertifikate;
- d. die toelating van leerlinge tot skole en ondersteunde skole, asook die beheer en tug van sodanige leerlinge en hul ontslag uit sodanige skole;

- e. die aanstelling, verplasing, ontslag, tug, gedrag, bevoegd= hede, pligte, diensure, verlofvoorregte en ander diensvoor= waardes van beamptes en werknemers (Suid-Afrika, 1967a, pp. 73-75).

#### 4.2.2 DIE DEPARTEMENT VAN NASIONALE OPVOEDING

Die Skool vir Blindes te Worcester en die Prinshofskool te Pre= toria is staatsondersteunde skole en word gesubsidieer deur die Departement van Nasionale Opvoeding. Die bepalings en regulasies wat onder Wet No. 41 van 1967 uitgevaardig is, word deur hierdie Departement geïmplementeer. Besluite van die betrokke kerklike beheerliggame moet dan ook in die laaste instansie deur hierdie Departement goedgekeur word. Die dienste wat deur die skool in sy verskillende afdelings gelewer word, word soos volg gesubsi= dieer (Suid-Afrika, 1970b, p. 22):

Onderwys hulpmiddels en skoolmateriaal	-	100 persent
Salarisse (Blanke personeel)	-	100 persent
Salarisse (Nie-Blanke personeel)	-	75 persent
Uitrusting	-	90 persent
Oprigting van geboue	-	90 persent
Ander goedgekeurde uitgawes	-	75 persent

Die balans van alle uitgawes word gedek uit fondse waarvoor die kerklike beheerliggame self verantwoordelik is. Ook wat betref die finansiële verpligtings van die leerlinge, dra die Departe= ment tot 'n maksimum van R180 per leerling per jaar by, met inagneming van die inkomste van die gesin. In die geheel gesien, kos dit die staat ongeveer R2 000\* om 'n blinde leerling vir een

---

\*Hierdie syfer is verstrekk tydens die opening van die Vyfde Suid- Afrikaanse Konferensie oor die Onderwys van Gesigsgestremdes, ge= hou van 23 tot 26 Junie 1975 aan die Prinshofskool te Pretoria.

jaar op skool te hou. Die onderwys aan blindes is onderhewig aan inspeksie deur die Departement, en so ook die finansiële administrasie wat gekontroleer word deur ouditeurs wat deur die kerklike beheerliggaam aangestel en deur die Departement goedgekeur word.

#### 4.2.3 KERKLIKE BEHEERLIGGAME

##### 4.2.3.1 Die Instituut vir Dowes en Blindes, Worcester

Die Instituut vir Dowes en Blindes word beheer deur die Sinodale Bestuur van die N.G. Kerk in die Kaapprovinsie (hierna genoem die Bestuur). Soos reeds genoem, is die aanvanklike Doofstommen- en Blinden-Instituut in 1881 deur die N.G. Kerk in die Kaapprovinsie in die lewe geroep. Die samestelling van hierdie Instituut is drieledig en bestaan uit die Skool vir Blindes, die Skool vir Dowes en die Werkswinkel en Tehuse vir Blindes te Worcester.

Die Bestuur bestaan uit sewe lede van wie vyf gekose verteenwoordigers van die Kaaplandse Sinode is. (Minstens 3 van hierdie 5 lede is in die reël predikante van die N.G. Kerk.) Die ander twee lede is benoemde verteenwoordigers van die Staat en hierdie sewe persone tree as beherende liggaam op. Die twee skoolhoofde van onderskeidelik die Skool vir Blindes en die Skool vir Dowes het ook sitting in die Bestuur. Die Skoolhoof van die Skool vir Blindes is ook die superintendent van die Werkswinkels en Tehuse vir Blindes, 'n sustersinrigting van die Skool vir Blindes (Suid-Afrika, 1970b, pp. 20-21).

Die beleid van die Bestuur was steeds om verteenwoordiging so kontinuu as moontlik te hou. Daarin is deur die jare in 'n groot mate geslaag en dit het tot gevolg gehad dat hierdie persone werklik met die uitbouing van die Skool vir Blindes kon meelewe en die vinger op die pols kon hou.

Streng gesproke is die taak van die kerklike beheerliggaam

hoofsaaklik adviserend van aard. Ten opsigte van die meeste skoolse aangeleenthede is dit so dat die Bestuur sekere aanbevelings doen en sake in beginsel goedkeur, maar dat die Departement van Nasionale Opvoeding eers hierdie aanbevelings moet aanvaar voordat dit van krag word.

Die Bestuur het 'n verskeidenheid take, waaronder ook selfopgelegde take, as sy verantwoordelikheid aanvaar. Hieronder ressorteer die insameling van fondse wat nodig is vir sy aandeel in die uitbreiding en onderhoud van sekere dienste aan die skool. Hierdie dienste sluit onder andere in die finansiering van sekere spesifieke poste aan die skool, die instandhouding van 'n strandhuis vir die blinde leerlinge, die aankoop van voertuie vir die skool, die finansiering van toere met die leerlinge en die verlening van finansiële hulp aan onderwysers wat vir spesialiseringkursusse in die onderwys van blinde leerlinge ingeskryf het. Verder is dit die taak van die Bestuur om die nodige beheer oor die algemene administrasie uit te oefen; naamlik oor die aanstelling van personeel, diensvoorwaardes van personeel, aankoop van toerusting, finansiële beleid, goedkeuring van begrotings, behandeling van inspeksieverslae en departementele korrespondensie. Ook ten aansien van die beplanning van verdere uitbreiding neem die Bestuur die leiding, en wel ten aansien van onder andere die opleiding van personeel (hier te lande asook in die buiteland), huisvesting van personeel, onderhandelinge met die Minister en die Departement van Nasionale Opvoeding oor sake voortvloeiend uit die Wet op Onderwysdienste en die uitbreiding van dienste en bouprogramme (Skool vir Blindes, 1970a, pp. 3-4).

Voorts benoem die Bestuur die ouditeure, maar sowel die benoeming as die werksaamhede van die ouditeure is onderhewig aan die goedkeuring en toesig van die Departement. Die Bestuur vind dit soms nodig om ook uitgawes te magtig en dienste te onderhou waarvoor

departementele goedkeuring nie verkry is of kon word nie, sodat die finale verdeling van die finansiële verantwoordelikheid nie noodwendig in ooreenkomstig met die amptelike subsidie-grondslag is nie. In die boekjaar 1968 tot 1969 het die aandeel van die Departement in dié opsig 80,8 persent bedra en dié van die Bestuur 19,2 persent (Suid-Afrika, 1970b, p. 22).

#### 4.2.3.2 Die Transoranje-Instituut vir Buitengewone Onderwys

Die Transoranje-Instituut vir Buitengewone Onderwys stel hom ten doel om buitengewone onderwys noord van die Oranjerivier te bevorder. In die Bestuur van hierdie Instituut dien onder andere verteenwoordigers van die drie Afrikaanse susterskerke, die Suid-Afrikaanse Vroue Federasie, die Hervormde Sustersvereniging en die Departement van Nasionale Opvoeding. In 1963 kom die Prinshofskool vir Swaksiendes en Voorbereidende Skool vir Blindes onder trusteeskap van die Transoranje-Instituut as staatsondersteunde skool in Pretoria tot stand.

Ofskoon die Prinshofskool ten aansien van sekere aangeleenthede deur die Departement van Nasionale Opvoeding ten volle gesubsidieer word, is die Transoranje-Instituut die plaaslike oorkoepelende beheerliggaam. Die Instituut bestaan uit verskillende komitees, naamlik die Hoofbestuur, die Dagbestuur en die Finansiële Komitee. Ondergeskik aan die genoemde komitees funksioneer die verskillende skoolkomitees waaronder ook die Prinshofskomitee, wat direk met dié betrokke skool se bedrywighede te doen het (Prinshofskool, 1972, pp. 1-2).

#### 4.2.4 VERBANDHOUDENDE ASPEKTE VAN DIE BEHEER VAN SKOLE VIR BLINDES IN ENKELE OORSESE LANDE

##### 4.2.4.1 Engeland en Wallis

In Engeland en Wallis word 17 van die 20 skole vir blindes nog beheer deur die vrywillige liefdadigheidsinstellinge wat hulle in die lewe geroep het. Die Royal National Institute for the Blind (RNIB) is verantwoordelik vir 10 skole, insluitende die 6 Sunshine Home Nursery Schools. Geen ander instansie beheer egter meer as een skool nie. Alhoewel al hierdie skole erken word deur die Departement van Onderwys en Wetenskap en gedeeltelik gefinansier word deur bydraes van plaaslike onderwysowerhede, word 'n groot deel van hul inkomste by wyse van vrywillige bydraes deur die publiek voorsien (RNIB, 1968, p. 1).

Op grond van die feit dat 'n groot aantal van die skole vir blinde leerlinge in Engeland en Wallis deur vrywillige organisasies beheer word, is daar in 1972 voor die Komitee van Onderzoek na die Onderwys van Gesigsgestremdes getuig " ... *that the schools administered by the voluntary bodies were on the whole poorly managed, and tended to have closer relations with their parent bodies than with neighbouring ordinary schools and the sighted community at large*" (Great Britain, 1972, p. 58). Daar is verder genoem dat doeltreffende skakeling met ander skole nie plaasvind nie en dat met onderwysontwikkeling nie tred gehou word nie. Ge-noemde Komitee het op die noodsaaklikheid van 'n nasionale ge-koördineerde plan vir skole vir gesigsgestremde kinders in Engeland gewys, maar op die onmisbaarheid van volgehoue samewerking met vrywillige organisasies, is egter ook soos volg klem gelê: "*It is important that the experience acquired should continue to be used and that the active goodwill and practical support of the voluntary organisations should be preserved*" (Great Britain, 1972, p. 59).

#### 4.2.4.2 Die Verenigde State van Amerika

In die Verenigde State van Amerika is daar aanvanklik in verskeie state se departemente van onderwys, buro's of afdelings vir buitengewone onderwys ingestel. Hierdie buro's het die belange van alle gestremde kinders gedien, met aan die hoof 'n Direkteur van Buitengewone Onderwys wat moes uitsluitelike oorsig gee oor hoe daar aan die uiteenlopende probleme en behoeftes van die verskillende tipologiese gestremde kinders aandag gegee moes word. Later het van die departemente van die groter state sê uitgebrei dat deskundiges vir die verskillende vertakkinge van die buitengewone onderwys aangestel kon word (Lowenfeld, 1967a, p. 204).

#### 4.2.4.3 Nederland

Vlietstra (1967) noem dat daar in Nederland gemeentelike skole (stadsraadskele) en private skole onder beheer van 'n raad is. Hierdie skole, dit wil sê gewone skole en skole vir gestremdes, is verdeel in Rooms-Katolieke, Protestants-Christelik en Neutrale skole. Volgens wet het alle skole wat betref finansiering dieselfde aanspraak. Die Staat betaal die onderwysers se salarisse, terwyl die gemeente (stadsraad) die oprigting en instandhouding van die geboue en die lopende koste finansier. In Nederland was daar in 1966 12 skole vir blinde en swaksienende leerlinge (Vlietstra, 1967, pp. 116-118).

#### 4.2.5 SLOTOPMERKINGS

- a. Met die proklamering van die Wet op Onderwysdienste (Wet No. 41 van 1967) is die *onderwys vir gestremde leerlinge losgemaak van beroepsonderwys* wat onder andere in tegniese en handelskole aangebied is. Buitengewone onderwys in die besonder het die verantwoordelikheid van die destydse Departement van Onderwys, Kuns en Wetenskap geword en ressorteer

tans onder die Departement van Nasionale Opvoeding. Hierdie verandering het positiewe implikasies vir die onderwys van gestremde leerlinge gehad, aangesien dit noodwendig *nouer skakeling* tussen skole en die verantwoordelike departement moontlik gemaak het. Afgesien van gestremde kinders in die algemeen, is die besondere nood van die blinde kind en die eiesoortige behoeftes van skole vir blinde leerlinge duideliker in die blikpunt gestel.

- b. Alhoewel die Staat verreweg die grootste finansiële bydrae tot die instandhouding en uitbreiding van skole vir blindes lewer, gee die finansiële hulp wat deur die kerklike beheerliggaam bewillig word, die skoolhoof gewis meer geleentheid vir die uitoefening van *persoonlike inisiatief* om knelpunte uit te skakel. Die addisionele finansiële ondersteuning wat bekom kan word, dra dus daartoe by dat die hoof en personeel steeds gerig is op nuwe ontwikkelingsmoontlikhede in diens van die blinde kind.
- c. As gevolg van die finansiële hulp deur die kerklike beheerliggame verskaf, geniet die Skool vir Blindes te Worcester en die Prinshofskool te Pretoria 'n groter mate van outonomie as skole wat nie so begunstig is nie. Hierdie mate van outonomie, asook die feit dat buitengewone onderwys onder die Departement van Nasionale Opvoeding ressorteer (terwyl gewone onderwys onder die onderskeie provinsiale administrasies ressorteer), kan tot gevolg hê dat skole vir blindes buite die hoofstroom van ontwikkeling op die gebied van die opvoeding en onderwys bly en in 'n mate van isolasie hul eie rigting bepaal.

Soos daarop gewys, is in *Engeland en Wallis*, waar 'n groot aantal skole vir blindes deur vrywillige liggame bestuur en beheer word en dus in vergelyking met die gewone onderwys 'n groot mate van

outonomie geniet, gevind dat doeltreffende skakeling met ander skole en onderwysontwikkeling nie gemaak word nie. Die Komitee van Onderzoek na die Onderwys van Gesigsgestremdes in Engeland (Vernonkomitee, 1972) het dan ook gewys op die *noodsaaklikheid van 'n nasionale, gekoördineerde plan* ten aansien van die onderwys van gesigsgestremdes in Engeland, maar het ook die noodsaaklikheid van volgehoue samewerking met vrywillige organisasies beklemtoon.

In die RSA word die gevaar van die ontwikkeling in isolasie van skole vir gestremde kinders, asook van gebrekkige koördinasie op nasionale vlak, egter wel in 'n groot mate uitgeskakel. Afgesien van die *koördinerende funksie van die Departement van Nasionale Opvoeding* ten opsigte van skole vir buitengewone onderwys onderling, ten aansien van beleid, beheer en ander skoolse aangeleenthede, bestaan daar ook ander *liggame om beplanning en koördinasie van onderwys op nasionale vlak te bewerkstellig*. Hier kan verwys word na die oorkoepelende adviserende, beplannings- en koördinerende funksies van die Gemeenskaplike Matrikulasieraad, die Nasionale Onderwysraad en die Komitee van Onderwyshoofde wat ook op buitengewone onderwys van toepassing is. Op die noodsaaklikheid van samewerking tussen die Skool vir Blindes en die Prinshofskool, noue skakeling tussen die Departement van Nasionale Opvoeding en ander onderwysdepartemente, en die tredhouding met vernuwing op buitengewone en algemene onderwysgebied, sal waar relevant, weer gewys word.

#### 4.3 STRUKTUUR VAN DIE ONDERWYS- EN OPLEIDINGSPROGRAM AAN SKOLE VIR BLINDES

##### 4.3.1 DIE SITUASIE IN DIE RSA

Blinde leerlinge word vanaf vyfjarige ouderdom tot 'n *voorbereidende klas* aan sowel die Skool vir Blindes te Worcester as die

Prinshofskool te Pretoria toegelaat. Vanuit die voorbereidende klas word blinde leerlinge na die aanvangsklas van die primêre skool oorgeplaas (aan die Prinshofskool na graad 1 en aan die Skool vir Blindes na substanderd A). Na voltooiing van graad 2 word blinde leerlinge aan die Prinshofskool na die Skool vir Blindes oorgeplaas. Blinde kinders wat gedurende hul eerste jaar of twee op skool toon dat hulle sodanig verstandelik ver=traagd is dat hulle nie voordeel uit die opvoedings- en onder= wysprogram kan trek nie, *kan* na hul ouerhuise terugverwys word. Sowel blinde leerlinge wat tydens hul primêre skooljare aan die Skool vir Blindes te Worcester nie skolasties die nodige vorder= ring maak nie, as leerlinge wat met 'n skolastiese agterstand tot dié skool toegelaat is, word (afhangende van hul ouderdom en die skolastiese peil wat hulle reeds bereik het) na òf die Junior òf die Senior Aanpassingsklas oorgeplaas om *remediërende onderwys* te ontvang. Nadat hierdie leerlinge skolasties die vereiste peil bereik het, word hulle weer na die gewone klasse teruggeplaas.

Leerlinge wat gedurende hul primêre skooljare blyke gee van so= danige *verstandelike vertraging* dat dit duidelik is dat hulle nie die nodige vordering in die gewone klasse sal kan maak nie, word na een van drie Hulpklasse oorgeplaas. In die Hulpklasse word in die onderrigprogram op praktiesgerigte leerinhoud en handvaardigheid klem gelê.

Leerlinge van die Senior Aanpassingsklas wat nie weer by die gewone onderwysprogram ingeskakel kan of wil word nie, asook leerlinge van die senior Hulpklas, naamlik Hulpklas 3, word na die Vakafdeling oorgeplaas. In die Vakafdeling word leerlinge in 'n spesifieke handwerkrigting opgelei wat in die reël 'n voorbereiding is vir toelating tot 'n beskutte werkswinkel vir blindes. Handwerkberoepes waarin leerlinge opgelei word, sluit

matrasmakery, brei- en weef-, rottangvleg- en masjienoperateurswerk in.

Vir *doofblinde kinders* van ongeveer vier jaar en ouer word in 'n afsonderlike afdeling van die Skool vir Blindes voorsiening gemaak. Doofblinde kinders wat die nodige selfstandigheid, mobiliteit, oriëntasie en handvaardigheid kan verwerf, word ook in 'n spesifieke handwerkrigting in die Vakafdeling opgelei.

Blinde leerlinge wat standerd 5 voltooi het, word na standerd 6 in die *sekondêre afdeling* oorgeplaas. Standerd 6 word as 'n oriënterings- en verkenningjaar beskou en leerlinge maak met vakke kennis waaruit hulle moet kies met die oog op die voortsetting van hul verdere skoolloopbaan. Diegene in standers 6 en 7 wat daarvan blyke gee dat hulle nie hul skoolloopbaan kan of wil voortsit nie, word ook na die Vakafdeling oorgeplaas. Leerlinge in die sekondêre afdeling van die skool kan aan die einde van standerd 8 die Nasionale Junior Sertifikaat, en aan die einde van standerd 10 die Nasionale Senior Sertifikaat van die Departement van Nasionale Opvoeding verwerf. Vakke kan so gekies word dat matrikulasievystelling verwerf kan word.

Leerlinge wat na voltooiing van standerd 8 nie in verdere akademiese onderrig belangstel nie, word na die Beroepsafdeling oorgeplaas, waar hulle *opgelei word vir toetrede tot die ope arbeid*. Die kursus in telefoonskakelbordwerk duur ses maande en dié in klavierstem- en klavierherstelwerk duur drie jaar. Leerlinge wat reeds die Nasionale Senior Sertifikaat verwerf het, deurloop soms ook van hierdie opleidingskursusse.

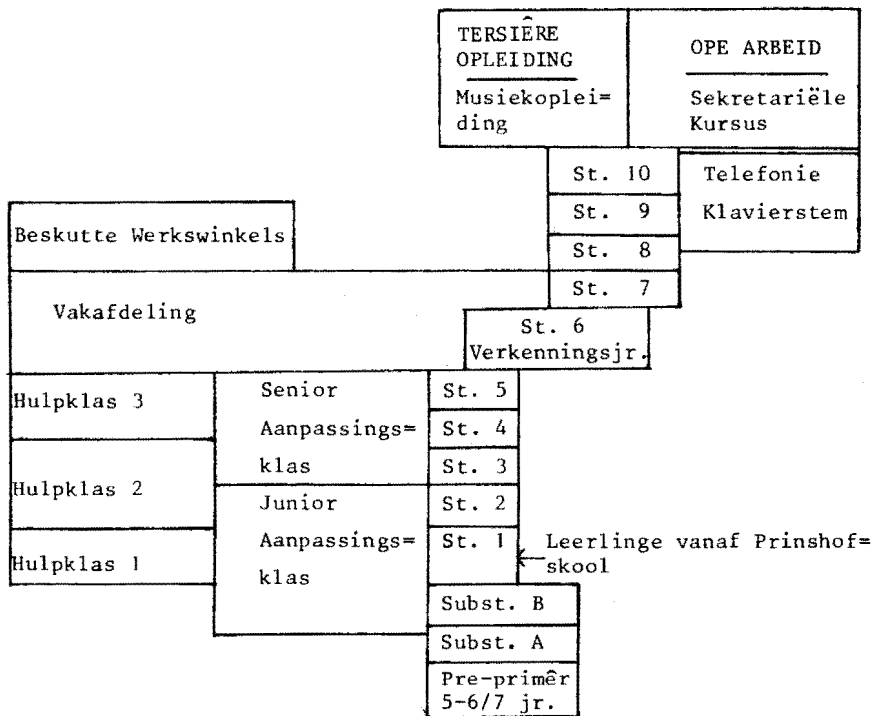
*Namatrikulasie opleiding* word ook aan die Skool vir Blindes te Worcester aangebied. Die sekretariële kursus berei leerlinge voor om sekretariële werk in die handelswêreld te verrig. Voorts word gevorderde musiekopleiding aan leerlinge aangebied wat musiek as vak vir die Nasionale Senior Sertifikaateksamen

aanbeëid het en wat hulle studies in musiek aan 'n universiteit wil voortsit.

'n Diagrammatiese voorstelling van die struktuur van die Skool vir Blindes te Worcester word in figuur 4.1 weergegee.

FIGUUR 4.1

DIAGRAMMATIESE VOORSTELLING VAN DIE STRUKTUUR VAN DIE SKOOL VIR BLINDES, WORCESTER (1973)



#### 4.3.2 DIE SITUASIE IN ENKELE OORSESE LANDE

##### 4.3.2.1 Engeland en Wallis

In Engeland en Wallis word gedifferensieer deur middel van verskillende skooltipes. Sodra 'n blinde leerling sy primêre

skoolloopbaan aan 'n skool vir blindes voltooi het, moet daar besluit word aan watter tipe sekondêre skool vir blindes hy sy studies sal voortsit. In 1944 is die Education Act uitgevaardig waarin aangekondig is dat skole vir blinde leerlinge, soos ook vir ander gestremde leerlinge, herorganiseer moet word en soortgelyke onderwysgeriewe as die nasionale onderwysstelsel moet aanbied. Die reg van die blinde kind op gelyke onderwysgeleentehede en die noodsaaklikheid van verskillende skooltipes, was in daardie stadium ten volle erken en aanvaar (RNIB, 1968, p. 1).

Die struktuur van die onderwys vir blinde kinders in Engeland en Wallis kan soos volg uiteengesit word:

Hulp aan *voorskoolse blinde kinders* is in die eerste plek die verantwoordelikheid van die plaaslike gesondheidsowerhede.

Blinde kindertjies onder die ouderdom van twee jaar word deur die Home Teacher van hierdie instansies as deel van sy welsynsprogram vir blindes besoek en aan ouers word voorligting in verband met die opvoeding en versorging van hul blinde kindertjies gegee (RNIB, 1971e, p. 1). Daar bestaan ook voorligtingsklinieke, genaamd Parents' Units. Ouers en hul blinde kindertjies jonger as drie jaar, kan vir sekere tydperke aan hierdie klinieke vertoef waartydens die ouers hulp en voorligting insake die versorging, opvoeding en onderrig van hul blinde kinders ontvang. Voorts is daar ses Sunshine Home Nursery Schools waar blinde kinders van die ouderdom van drie tot ongeveer sewe jaar opgeneem word. Hierdie kleuterskole is in besonder gerig op hulpverlening aan meervoudiggestremde blinde kleuters (RNIB, 1969, pp. 1-2).

Van vyf- tot sestienjarige ouderdom is blinde kinders onderhewig aan skoolplig. Daar bestaan drie *primêre skole* vir vyf- tot twaalfjarige leerlinge en ses skole wat *sowel primêre as sekondêre onderwys* vir vyf- tot sestienjarige leerlinge aangebied. Die na-primêre onderrig aan hierdie skole is in besonder op die

nie-professionele en semi-professionele beroepe toegespits.

Wat betref *sekondêre onderwys* in die besonder, bestaan daar 'n sekondêre skool wat 'n algemeen vormende program aanbied wat later uitloop op opleiding in 'n handelsrigting en in musiek. Voorts is daar 'n nie-akademiese sekondêre skool wat spesifiek beroepsopleiding aanbied, en twee Secondary Grammer Schools waar leerlinge voorberei word vir toetreding tot tersiêre onderwysinrigtings (Brown, 1967, p. 80).

In uitsonderlike gevalle word blinde leerlinge vir sekere kursusse aan *skole vir siende leerlinge* toegelaat. Sedert 1961 het geselekteerde blinde leerlinge van die St. Vincent's School for the Blind and Partially Sighted daagliks na naburige Grammar Schools gegaan vir onderrig in akademiese kursusse. Sedert 1969 het ses geselekteerde leerlinge van Tapton Mount School te Sheffield wat vir blinde kinders van vyf- tot twaalfjarige ouderdom voorsiening maak, vir hul sekondêre onderwys na 'n naburige komprehensiewe skool gegaan. Afgesien van hierdie permanente skemas gebeur dit in enkele skole vir blinde leerlinge dat van die senior leerlinge op 'n deeltydse basis vir onderrig in sekere akademiese kursusse na gewone sekondêre skole of kolleges vir voortgesette onderwys gestuur word (Great Britain, 1972, p. 37).

Ten aansien van primêre en sekondêre onderwys vir *meervoudiggestremde* blinde kinders is daar 'n primêre skool (Rushton Hall) en 'n sekondêre skool (Condoover Hall) wat spesifiek vir onderrig aan hierdie kinders voorsiening maak. Aan Condoover Hall is 'n afsonderlike afdeling vir kinders wat spesifiek sowel visueel- as gehoorgestremd is. In alle skole vir blindes is daar egter leerlinge wat in 'n mindere of meerdere mate meervoudiggestremd is (Great Britain, 1972, p. 53). Ook is daar twee inrigtings met tehuise waarin blinde kinders opgeneem word wat sodanig verstandelik vertraagd is dat hulle nie baat by die opvoedings- en

onderwysprogram te Rushton Hall en Condoover Hall kan vind nie (RNIB, 1971b, p. 12).

*Blinde skoolverlaters* kan in een van twee Vocational Guidance and Assessment Centres opgeneem word. Afgesien van die beroepsvoorsiening aan die hand van beroepsevaluering en verkenning van beroepe wat aangebied word, maak die program van hierdie sentra ook voorsiening vir die sosiale oriëntering van die blinde (Brown, 1967, p. 80).

Wat betref *naskoolse beroepsopleiding* is die volgende meldingswaardig. Die Royal Normal College for the Blind verskaf aan seuns en meisies bo 16 jaar opleiding in klavierstemwerk, musiek en tik. Die School of Physiotherapy van die Royal National Institute for the Blind (RNIB) verskaf opleiding in fisioterapie aan blinde skoolverlaters. Snelskriftiksters en telefoniste word opgelei aan die RNIB se Training College for Blind Shorthandtypists and Telephonists. Ook kan opleiding in elementêre ingenieurswerk aan 'n staatsopleidingsentrum deurloop word (RNIB, 1971b, p. 12).

#### 4.3.2.2 België, Nederland en Italië

Die vlakke van onderwys en opleidingsmoontlikhede wat in 1972 deur enkele skole in hierdie lande aangebied is, sal nou aan die orde gestel word.

Aan die Koninklik Instituut voor Dove en Blinde Meisjes te Brussel in *België* word vir kleuteronderwys, primêre onderwys en sekondêre onderwys voorsiening gemaak. Die sekondêre afdeling is verdeel in 'n "beroepsafdeling" en 'n "handelsafdeling". Die "beroepsafdeling" is meer praktiesgerig en berei leerlinge hoofsaaklik voor vir toetrede tot beskutte werksplase. In die "handelsafdeling" word onder andere kursusse in telefonie, stenografie en diktafoontikwerk aangebied. Kursusse met 'n streng teoretiese-akademiese inslag, word nie aan hierdie skool aangebied nie.

Aan die Koninklijk Instituut Spermali voor Blinde en Slechtzierende Meisjes en Jongens te Brugge (België) word voorsiening gemaak vir voorskoolse onderrig, primêre onderwys, 'n eenjarige oriëntasie=periode na voltooiing van die primêre afdeling waartydens leerlinge met verskillende beroepsopleidingsmoontlikhede kennis maak, en vir plasing in òf die "beroepsafdeling" òf die "tegniese afdeling" wat beide vyfjarige kursusse is. In die "beroepsafdeling" val die klem op handvaardigheid, terwyl dié leerlinge wat skolasties beter geprester het, in die "tegniese afdeling" sowel algemeen vormende as beroepsgerigte onderrig ontvang en sodoende kwalifiseer vir tersiêre opleiding. Te Spermali word verstandelik vertraagde blinde leerlinge reeds in die primêre skool na 'n afsonderlike praktiesgerigte kursus oorgeplaas.

Aan die Instituut Ganspoel, Buitengewoon Onderwijs voor Blinde en Gezichtszwakke Jongens en Meisjes, Huldenberg (België) duur primêre onderwys ses jaar, waarna leerlinge by wyse van onderrig in handwerkkursusse voorberei word vir toetrede tot beskutte werks=winkels of beroepsopleiding ontvang as voorbereiding vir toetrede tot die ope arbeid.

Aan Bartiméus Christelijk Instituut voor Blinden en Slechtzierenden te Zeist in *Nederland* word voorsiening gemaak vir primêre en sekondêre onderwys. Leerlinge wat direk na skoolverlating tot die arbeidsmark gaan toetree, word na spesifieke beroepsopleidingskursusse oorgeplaas, terwyl leerlinge wat verder wil gaan studeer, voortgesette akademiesgerigte onderrig in een van vier studierigtinge ontvang.

Aan die Scuola Statale di Metodo 'A Romagnoli per gli Educatori dei Ciechi (skool vir blinde leerlinge) te *Rome* is daar 'n kleu=terafdeling vir leerlinge van vier tot ses jaar, 'n primêre afdeling vir leerlinge van ses tot elf jaar en 'n intermediêre afdeling vir leerlinge van elf tot veertien jaar. Die onderwys=

program wat aan leerlinge tot op veertienjarige ouderdom aangebied word, is hoofsaaklik algemeen vormend van aard. Daarna word leerlinge wat vir beroepe in die ope arbeid aspireer, vir beroepsgerigte onderwys na skole vir normaalsiende leerlinge oorgeplaas (kyk bylae D).

#### 4.3.3 SLOTPMERKINGS

- a. Die Skool vir Blindes te Worcester kan in die lig van die feit dat verskillende vlakke van onderwys en 'n verskeidenheid beroepsopleidingsmoontlikhede aangebied word, asook weens die voorsiening wat vir meervoudiggestremde blinde kinders gemaak word, as 'n *komprehensiewe skool* bestempel word. In skole vir blindes in België en Nederland is die neiging ook om vir verskillende vlakke van onderwys en vir opleiding in verskillende beroepsrigtings aan dieselfde skool voorsiening te maak. Daarenteen word in Engeland 'n beleid van *desentralisasie* gevolg en is verskillende skole en instansies vir verskillende vlakke van onderwys en opleiding in verskillende beroepsrigtings verantwoordelik. In besonder word ook vir meervoudiggestremde blinde kinders afsonderlik voorsiening gemaak. Die verskil in benadering moet hoofsaaklik in die verskil in die aantal blinde kinders in die RSA en in Engeland gesoek word. Waar daar in 1971 gesamentlik 160 blinde leerlinge aan die Prinshofskool en die Skool vir Blindes te Worcester verbonde was, was daar in Januarie 1971 ongeveer 1 207 blinde kinders op skool in Engeland en Wallis (Great Britain, 1972, p. 6).
- b. 'n Komprehensiewe skool stel besonder *hoë eise* wat betref personeelvoorsiening, fisiese uitrusting en finansiële steun. Die rede hiervoor is dat vir die verskeidenheid onderwys- en opleidingsdienste wat deur die skool aangebied word, in

bogenoemde verband afsonderlik voorsien moet word.

- c. Die blinde leerlinge aan die Skool vir Blindes te Worcester kan in *drie kategorieë* verdeel word, naamlik:
1. Leerlinge wat nie, of beswaarlik, die primêre skool suksesvol kan deurloop en deur opleiding in 'n handwerkrigting vir opname in beskutte werksinkels voorberei word.
  2. Leerlinge wat wel tot op een of ander vlak in die sekondêre skool kan vorder - selfs standerd 10 suksesvol kan deurloop, maar nie in voortgesette tersiêre onderrig belangstel nie - en direk na beroepsopleiding aan die skool tot die ope arbeidsmark toetree.
  3. Leerlinge wat die sekondêre skool suksesvol deurloop, voortgesette tersiêre onderrig gaan ontvang en vir die beoefening van professionele beroepe aspireer.

Ook in die onderwys vir blindes in oorsese lande kan hierdie drie kategorieë blinde leerlinge uitgelig word.

- d. Die feit dat 'n verskeidenheid onderwys- en opleidingsmoontlikhede aan die Skool vir Blindes aangebied word, dui op 'n daadwerklike poging om die *individuele verskille* tussen blinde leerlinge in ag te neem en elke kind ooreenkomstig sy besondere moontlikhede voor te berei vir tersiêre onderrig of direkte toetrede tot die arbeidsmark. Sodanige wyse van differensiasie maak voorts 'n *soepele stelsel van plasing* moontlik en impliseer dat blinde leerlinge sonder ernstige ontwrigting van een studierigting na 'n ander oorgeplaas kan word.

#### 4.4 LEERLINGTAL EN DIE VERDELING VAN LEERLINGE

##### 4.4.1 DIE SITUASIE IN DIE RSA

###### 4.4.1.1 Leerlingtal

Sedert 1964 wissel die leerlingtal aan die Skool vir Blindes te Worcester tussen ongeveer 240 en 260. Hierdie syfer het op alle leerlinge in die skool betrekking, dit wil sê blinde en swaksienende leerlinge in die Skoolafdeling, Vakafdeling en Beroepsafdeling. Aangesien die Skool vir Blindes te Worcester die enigste skool in die RSA is wat vir die onderwys van Blanke blinde kinders bo graad 2- of substanderd B-vlak voorsiening maak, dui genoemde gegewens daarop dat daar nie 'n noemenswaardige vermeerdering in die getal blinde kinders gedurende die afgelope paar jaar in die RSA was nie (kyk 1.2). In 1974 was die totale leerlingtal 241 en van hierdie leerlinge was 37 swaksienende leerlinge (van graad 1 tot standerd 6) wat in lokale op 'n afsonderlike terrein onderrig is. Voorts was daar 19 swaksienende leerlinge wat saam met blinde leerlinge van standerd 7 tot 10 onderrig ontvang het. In die voorbereidende klas (pre-primêr), Aanpassingsklasse, Hulpklasse, Vakafdeling en Beroepsafdeling was daar 'n totaal van 32 swaksienende leerlinge wat saam met blinde leerlinge onderrig is. Uit 'n totaal van 241 leerlinge was daar dan in 1974 141 blinde, 88 swaksienende en 12 doofblinde leerlinge.

Aan die Prinshofskool was daar in 1971 van die voorbereidende klas tot standerd 1 'n totaal van 29 blinde leerlinge. Sedertdien is egter beslis dat blinde leerlinge na voltooiing van graad 2 na die Skool vir Blindes te Worcester oorgeplaas moet word (Transoranje, 1972, p. 5). In 1973 was daar slegs 14 blinde leerlinge aan die Prinshofskool (kyk bylae A, v. 1.7).

#### 4.4.1.2 Verdeling van leerlinge in klasgroepe en op= leidingseenhede

Wat betref die *Prinshofskool* was daar in 1971 8 leerlinge in 'n informele voorbereidende klas, 8 leerlinge in 'n meer formele voorbereidende klas, 4 leerlinge in graad 1, 4 leerlinge in graad 2 en 5 leerlinge in standerd 1. Die 12 leerlinge in die meer formele voorbereidende klas (8 leerlinge) en in graad 1 (4 leerlinge) is saam in dieselfde klaskamer onderrig. Dieselfde het gebeur met die 9 leerlinge in graad 2 (4 leerlinge) en standerd 1 (5 leerlinge). In 1973 was daar 7 blinde leerlinge in 'n voorbereidende klas, terwyl 7 graad 1- en graad 2-leerlinge gesamentlik onderrig is.

Wat betref die *Skool vir Blindes* te Worcester, word die situasie soos in 1974 in tabel 4.1 uiteengesit.

Afgesien van dié leerlinge in die Aanpassings- en Hulpklasse, blyk uit tabel 4.1 dat daar 50 blinde en 32 swaksiende leerlinge in die voorbereidende klas en primêre afdeling was. In die Junior en Senior Aanpassingsklasse was daar gesamentlik 14 blinde leerlinge en slegs 1 swaksiende leerling, terwyl daar in die verskillende Hulpklasse gesamentlik 15 blinde en 16 swaksiende leerlinge was. In die sekondêre afdeling waar blinde en swaksiende leerlinge van standerd 7 af gesamentlik onderrig is, was daar 42 blinde en 25 swaksiende leerlinge, terwyl daar in die Vak- en Beroepsafdeling gesamentlik 8 blinde en 14 swaksiende leerlinge was. Die leerlingtal en verdeling van leerlinge aan die skool dui op die *noodsaaklikheid van sentralisasie* indien daar enigsins 'n volwaardige onderwysprogram op verskillende vlakke en in verskillende studierigtings aangebied wil word.

TABEL 4.1

VERDELING VAN BLINDE EN SWAKSIENDE LEERLINGE IN KLASSE EN OPLEIDINGSEENHEID AAN DIE SKOOL VIR BLINDES TE WORCESTER IN 1974

Vlak van en tipe opleiding	Pre-primêre en primêre afdeling										**Sekondêre afdeling					**Vakafdeling			**Beroepsafdeling				Totaal			
	Voorbereidende klas	*Subst. A		***					**Aanpassings-klasse		Hulpklasse			St. 6	St. 7	St. 8	St. 9	St. 10	Bottanvliegwerk en Houwerk	Mattasmaakery	Heef- en Breiwerk	Telefoon		Klavierestemwerk	Sekretariale kursus	Musiekopleiding
		B	1	2	3	4	5	Junior	Senior	1	2	3														
Blinde leerlinge	4	4	5	9	8	7	7	6	9	5	5	8	2	19	7	16	6	6	1	3	1	0	3	0	0	141
Swaksien- de leer- linge	1	0	0	5	7	7	5	7	0	1	10	1	5	6	6	5	3	5	6	4	2	2	0	0	0	88
Totaal	5	4	5	14	15	14	12	13	9	6	15	9	7	25	13	21	9	11	7	7	3	2	3	0	0	229

\*Blinde en swaksiende leerlinge in die voorbereidende klas en substandaard A (9 leerlinge) was in een klasgroep saamgegroeper.

\*\*Blinde en swaksiende leerlinge in standarde 7 tot 10, asook in die Vak- en Beroepsafdeling en in die Aanpassings- en Hulpklasse is in dieselfde klasgroepe en opleidingsenheid saamgegroeper.

\*\*\*Blinde en swaksiende leerlinge in standarde 1 tot 6 is afsonderlik onderrig.

TABEL 4.2\*  
 VERSPREIDING VAN ADDISIONELE GESTREMDHEDE BY BLINDE EN SWAKSIENDE LEERLINGE AAN DIE SKOOL VIR BLINDES TE WORCESTER  
 SOOS GEDURENDE SEPTEMBER 1973

Aard van die addisionele gestremdheid**	Braillekandidate			Swaksienendes			Groototaal
	Seuns	Meisies	Totaal	Seuns	Meisies	Totaal	
Allergieë en gebreke van die asemhalingstelsel	3	1	4	2	1	3	7
Ataksie (spierstoornis)	3	0	3	0	3	3	6
Brein-tumor	1	1	2	1	1	2	4
Chroniese siektetoestand	1	0	1	1	0	1	2
Doofheid en gehoorgebreke	4	2	6	6	6	12	18
Epilepsie	5	0	5	7	3	10	15
Hartgebreke	3	1	4	1	1	2	6
Hidrosephalus (Waterhoof)	6	0	6	1	1	2	8
Minimale breindisfunksie	13	6	19	4	5	9	28
Ontwikkelingsafwykings	12	6	18	9	6	15	33
Parese (gedeeltelike verlamming)	2	0	2	3	0	3	5
Posturaafwykings	4	3	7	2	1	3	10
Spastisiteit	4	1	5	2	3	5	10
Spraakgebreke	8	0	8	5	5	10	18
Traumatiese amputasies	2	0	2	0	0	0	2
Urologiese afwykings	3	2	5	1	1	2	7
Verstandelike vertraging (lig - IK 52 - 85)	13	13	26	23	10	33	59
Verstandelike vertraging (ernstig - IK laer as 52)	6	2	8	8	2	10	18
Vetsug	7	0	7	2	1	3	10
Totale getal addisionele gestremdhede	100	38	138	78	50	128	266

\*Hierdie gegewens is verkry uit 'n referaat gelewer deur I. Pauw tydens die vyfde Suid-Afrikaanse Konferensie oor die Onderwys van Gesiggestremdes, gehou van 23 tot 26 Junie 1975 aan die Prinsheidskool te Pretoria.

\*\*Dieselfde leerling mag op meer as een addisionele wyse gestremd wees.

TABEL 4.3\*

MEERVOUDIGGESTREME BLINDE EN SWAKSIENDE LEERLINGE AAN DIE SKOOL VIR BLINDES TE WORCESTER SOOS GEDURENDE SEPTEMBER 1973

Getail addisionele gestremdhede	Braillekandidate					Swaksiende leerlinge					Blindes en Swaksiendes	
	Seuns	% van seuns	Meisies	% van meisies	Totaal %	Seuns	% van seuns	Meisies	% van meisies	Totaal %	Totaal	%
1 Addisionele gestremdheid	33	37,9	13	21,3	46 31,1	19	27,1	7	21,9	26 25,5	72	28,8
2 Addisionele gestremdhede	10	11,5	10	16,4	20 13,5	10	14,3	7	21,9	17 16,7	37	14,8
3 Addisionele gestremdhede	6	6,9	0	0	6 4,1	6	8,6	3	9,4	9 8,8	15	6,0
4 Addisionele gestremdhede	2	2,3	4	6,6	6 4,1	2	2,9	3	9,4	5 4,9	11	4,4
5 Addisionele gestremdhede	2	2,3	0	0	2 1,4	6	8,6	1	3,1	7 6,9	9	3,6
Totale: meervoudiggestremde leerlinge	53	60,9	27	44,3	80 54,1	43	61,4	21	65,6	64 62,7	144	57,6
Totale skoolinskrywing	87	100	61	100	148 100	70	100	32	100	102 100	250	100

\*Hierdie gegewens is verkry uit 'n referaat gelewer deur T. Pauw tydens die Vyfde Suid-Afrikaanse Konferensie oor die Onderwys van Gesigs-gestremdes, gehou van 23 tot 26 Junie 1975 aan die Prinshofskool te Pretoria.

#### 4.4.1.3 Die aantal meervoudiggestremde blinde leerlinge

Soos daarop gewys, word verstandelik vertraagde blinde leerlinge wat nie in die gewone klasse aan die Skool vir Blindes te Worcester tereg kan kom nie, in Hulpklasse opgeneem vanwaar hulle na die Vakafdeling oorgeplaas word. Sommige van hierdie leerlinge is sodanig verstandelik vertraagd dat hulle kwalik as onderrigbaar bestempel kan word. Verder is ook sommige van die blinde leerlinge wat na die Aanpassingsklasse oorgeplaas word, in 'n mindere of meerdere mate verstandelik vertraagd, sodat hulle later na Hulpklasse of die Vakafdeling oorgeplaas word.

In 1971 was 'n totaal van 57 (23,4%) van die 244 blinde en swak-siende leerlinge aan die Skool vir Blindes in Aanpassingsklasse, Hulpklasse en die Vakafdeling. In 1974 was die ooreenstemmende syfer 63 (27,5%) van die 229 leerlinge (kyk bylae A, v. 1.7).

Afgesien van verstandelik vertraagde blinde en swak-siende leerlinge, is andersoortige meervoudiggestremde leerlinge ook ruim aan die Skool vir Blindes verteenwoordig. In tabel 4.2 word 'n uiteensetting gegee van die verspreiding van negentien soorte addisionele gestremdhede wat gedurende 1973 onder blinde en swak-siende leerlinge aangetref is. Addisionele gestremdhede wat die meeste onder *gesigsgestremde* kinders voorkom, is lig verstandelik vertraging (59-23,6%); ernstig verstandelik vertraging (18-7,2%); ontwikkelingsafwykings (33-13,2%); minimale breindisfunksie (28-11,2%); doofheid en gehoorgebreke (18-7,2%); spraakgebreke (18-7,2%), en epilepsie (15-6,0%). 'n Ruim aantal gesigsgestremde leerlinge aan die Skool vir Blindes is selfs meer as tweevoudiggestremd. In tabel 4.3 word 'n uiteensetting gegee van die getal leerlinge wat tweevoudig-, drievoudig-, viervoudig-, vyfvoudig- en selfs sesvoudiggestremd is. Uit dié tabel blyk dat 80 (54,1%) *blinde* leerlinge meervoudiggestremd is. Van hierdie 80 blinde leerlinge is 46 (31,1%) tweevoudiggestremd

(dit wil sê blind plus een addisionele gestremdheid), terwyl 34 (23,0%) drievoudig- tot sesvoudiggestremd is. Van hierdie toedrag van sake sal wel deeglik kennis geneem moet word by die voorsiening van personeel en onderwysgeriewe (kyk 13.5.3 en 13.6.3).

#### 4.4.1.4 Verspreiding van leerlinge volgens huistaal

Die Afrikaanssprekende leerlinge was sedert die totstandkoming van die *Skool vir Blindes* te Worcester ver in die meerderheid. In 1974 was van alle gesigsgestremde kinders (blindes, swaksien= des en doofblindes) aan die Skool vir Blindes 199 (82,6%) Afrikaanssprekend, 37 (15,3%) Engelssprekend en 5 (2,1%) Portugees= sprekend. In sommige standerds was daar geen Engelssprekende leerlinge nie. Ook aan die *Prinshofskool* is die Afrikaanssprekendes in die meerderheid. So byvoorbeeld was 22 (75,9%) van die 29 blinde leerlinge wat in 1971 aan hierdie skool verbonde was, Afrikaanssprekend (kyk bylae A, v. 1.7).

Aangesien die Skool vir Blindes en die Prinshofskool die enigste twee skole vir Blanke gesigsgestremdes in die RSA is, kan aanvaar word dat hierdie verdeling in 'n sekere mate verteenwoordigend van die voorkoms van blindheid onder onderskeidelik die Afrikaans- en Engelssprekende skoolbevolking in die RSA is. Om 'n verklaring vir hierdie eensydige verdeling te kan gee, sal dit nodig wees om die etiologie van die blindheid van elke kind in genoemde skole in oënskou te neem. Aangesien die verkryging en deurskouing van sodanige gegewens nie binne die kader van hierdie studie val nie; word hier met twee *hipotetiese* verklarings volstaan wat tydens 'n onderhoud met dr. J. Op't Hof, genetikus verbonde aan die Departement van Gesondheid, geopper is (kyk bylae C).

Twee belangrike faktore wat blindheid tot gevolg kan hê, is infeksie en ondertrouery. Wat betref *infeksie* as oorsaaklike

faktor is dit welbekend dat heelwat meer Afrikaans- as Engelssprekendes op die platteland en op plase woonagtig is en was.\* Ook is dit nie onbekend nie dat die *meerderheid* van die Blanke persone wat in relatiewe armoede geleef het (en nog leef) Afrikaanssprekend was. Waar higiëniese toestande op plase en in armoedige woonbuurtes uit die aard van die saak oor die algemeen swakker is as in die stede en gegoede woonbuurtes, *mag* infeksie as oorsaaklike faktor dus deels vir hierdie skewe verdeling verantwoordelik wees. Wat betref die moontlikheid van *ondertrouery* as 'n rede vir 'n hoër voorkomsyfer van blindheid onder Afrikaans- as Engelssprekendes, is dit bekend dat ondertrouery meer dikwels op die platteland as 'n meer geslote gemeenskap, as in die stede voorkom.

#### 4.4.1.5 Verspreiding van leerlinge volgens geslag

Wat betref die verspreiding van leerlinge volgens geslag, was die situasie aan die *Skool vir Blindes* in 1970 soos volg: Van die 143 *blinde* leerlinge was 85 (59,4%) seuns (Suid-Afrika, 1970b, p. 24). Van die 241 *gesigsgestremde* (blind, swaksiende en doofblinde) leerlinge wat in 1974 aan die *Skool vir Blindes* verbonde was, was 157 (65,1%) seuns. Aan die *Prinshofskool* was daar in 1971 29 *blinde* leerlinge van wie 18 (62,1%) seuns was (kyk bylae A, v. 1.7).

Ter ondersteuning van die bevinding dat daar meer blinde mans as dames is, kan verwys word na 'n opname deur Van der Burgh (1973) waarin hy bevind het dat 63,7 persent van 347 Blanke blinde volwassenes in Transvaal manlik is. Hy verwys ook na die ondersoek

---

\*In hierdie verband is daarop gewys dat die ouers van slegs 27,1 persent van 347 Blanke blinde persone in die Transvaal tydens die geboorte van hierdie blinde persone in stede woonagtig was (kyk 12.5.2.3).

deur De Villiers (1956) waarin aangetoon word dat 65,6 persent van die Blanke blinde persone in Suid-Afrika manlik is (Van der Burgh, 1973, pp. 6-7). As moontlike verklaring vir hierdie bevinding wys dr. J. Op't Hof daarop dat die onderliggende genedefek van sommige ooggebreke X-chromosoom gekoppel is, wat impliseer dat manlike persone meer kwesbaar vir sodanige ooggebreke as vroulike persone is (kyk bylae C).

#### 4.4.2 ASPEKTE VAN DIE SITUASIE IN ENKELE OORSESE LANDE

##### 4.4.2.1 Leerlingtal en verwante aangeleenthede

In *Engeland en Wallis* was daar in Januarie 1971 ongeveer 1 207 blinde kinders op skool. In 1972 is gerapporteer dat daar, afgesien van 6 kleuterskole, 12 residensiële skole was wat slegs vir blinde leerlinge voorsiening gemaak het. Ook was daar 2 residensiële skole wat sowel blinde as swaksiende leerlinge opgeneem het. Met die uitsondering van 2 skole, was alle skole vir blindes in Engeland en Wallis vir beide seuns en meisies toeganklik (Great Britain, 1972, pp. 6 en 34).

Wat betref die leerlingtal aan enkele skole vir blindes op die *Europese vasteland*, word die situasie in 1972 in tabel 4.4 uiteengesit.

TABEL 4.4\*

DIE LEERLINGTAL AAN ENKELE SKOLE VIR BLINDES OP DIE EUROPESE VAS-  
TELAND GEDURENDE 1972

Naam van skool	Leerlingtal
Koninklijk Instituut voor Dove en Blinde Meisjes, Brussel, België	111
Koninklijk Instituut voor Blinde en Gezichtswakke Jongens, Brussel, België	144
Koninklijk Instituut Spermali voor Blinde en Slechtziende Meisjes en Jongens, Brugge, België	128
Bartiméus Christelijk Instituut voor Blinden en Slechtzienden, Zeist, Nederland	83
Scuola Statale di Metodo 'A Romagnoli per gli Educatori dei Ciechi, Rome	175

Eersgenoemde vier skole maak vir blinde en swaksiende leerlinge voorsiening en die aangeduide leerlingtalle sluit in hierdie vier gevalle beide groepe leerlinge in. Uit die voorafgaande gegewens blyk dat die leerlingtal aan die Skool vir Blindes te Worcester hoër is as aan elk van bogenoemde vyf skole, en waarskynlik ook die meeste skole vir gesigsgestremdes in Engeland en Wallis.\*\*

\*Inligting direk van genoemde skole ontvang (kyk bylae B, v. 1.6 en bylae D).

\*\*Soos daarop gewys word in Engeland en Wallis in 14 skole vir ongeveer 1 207 blindes voorsien.

Slegs die twee skole te Brussel is enkelgeslagskole. Die verdeling tussen seuns en meisies aan die skole te Brugge en Zeist ondersteun die bevinding dat blindheid in 'n groter mate onder mans as onder dames voorkom. In 1972 was daar aan die Koninklijk Instituut Spermali (Brugge) 80 (62,5%) seuns en 48 (37,5%) meisies, terwyl daar aan die Christelĳk Instituut Bartiméus (Zeist) 49 (59,0%) seuns en 34 (41,0%) meisies was.

Soos in die geval van die Skool vir Blindes te Worcester, is daar in sowel België as Engeland aanduidinge dat die *getal blinde kinders nie vermeerder nie*. Volgens die getuienis van Suster Juliana van die Koninklijk Instituut Spermali voor Blinde en Slechtiende Meisjes en Jongens, te Brugge, dui gegewens daarop dat daar 'n afname in blindheid in België is (kyk bylae D). Hierdie bevinding moet waarskynlik toegeskryf word aan doeltreffender voorkoming van blindheid as gevolg van onder andere 'n verhoging in die lewensstandaard en beter mediese behandeling. In 'n verslag van 'n komitee van ondersoek in Engeland (1972) na die onderwys van gesigsgestremdes word soos volg opgemerk: "*In the special schools for the blind, there had been striking changes in the numbers and disabilities of their pupils. As a result of improved peri-natal care, numbers of children blind from birth have fallen considerably during this century*" (Great Britian, 1972, p. 3; vgl. 1.2).

#### 4.4.2.2 Meervoudiggestremde blinde leerlinge

Soos daarop gewys, word in Engeland in afsonderlike skole vir meervoudiggestremde (insluitende verstandelik vertraagde) blinde kinders voorsiening gemaak. Ook die meerderheid van die skole vir blindes op die Europese vasteland waaroor inligting bekom is, maak nie vir ernstig verstandelik vertraagde blinde kinders voorsiening nie (kyk 5.3.2.2).

Getuienis dui daarop dat die *persentasie verstandelik vertraagde*

*blinde kinders steeds aangroei.* Soos daarop gewys, het die persentasie verstandelik vertraagde blinde kinders van die totale getal blinde kinders in Engeland toegeneem van 25,2 persent in 1959 tot 35,2 persent in 1970. Die Komitee van Onderzoek na die Onderwys van Gesigsgestremdes in Engeland (1972) het in hierdie verband soos volg berig: " ... *in the past a substantial proportion of blind children in schools were otherwise normal. Now an increasing proportion are blind as a result of conditions producing other handicaps (from some of which children used to die); and in these cases blindness may be allied to physical defects and/or mental handicap*" (Great Britain, 1972, pp. 3-4). Ook Broeder Daneels, Direkteur van die Koninklijk Instituut voor Blinde en Gezichtszwakke Jongens te Brussel rapporteer (1972) dat meervoudiggestremde onder blinde kinders in België toeneem (kyk bylae D). Lowenfeld (1974) wys daarop dat 'n ondersoek wat in 1965 deur Wolf aan residensiële skole vir *blindes* in die VSA gedoen is, laat blyk het dat 25 persent van hierdie kinders verstandelik vertraagd is. In 'n ander studie wat in 1969 in die staat Kalifornië uitgevoer is, is gevind dat 45 persent van skoolgaande *gesigsgestremde* kinders meervoudiggestremd is (p. 22). In hierdie verband kan verder daarop gewys word dat 24 persent van die leerlinge aan die Ohio State School for the Blind in Ohio (VSA) gedurende 1972 spraak- en/of gehoortherapie ontvang het (Briggs, 1974, p. 119).

Wat betref verstandelik vertraagde normaalsiende kinders is 'n verbandhoudende tendens te bespeur. In 'n verslag van die Raad vir Geesteswetenskaplike Navorsing word verwys na 'n bevinding van Levinson (1965) dat die persentasie verstandelik vertraagde kinders gedurig aangroei (Smith, 1971, p. 5). Die rede wat die Engelse Komitee van Onderzoek hierbo aangee, lyk ook hier aanneemlik. Die probleem van die meervoudiggestremde blinde kind, en in besonder van die verstandelik vertraagde blinde kind, sal

dus in die toekoms waarskynlik al sterker op die voorgrond tree.

#### 4.5 SAMEVATTING

a. Met die proklamering van die Wet op Onderwysdienste (Wet No. 41 van 1967) is die onderwys vir gestremde leerlinge losgemaak van beroepsonderwys en het die buitengewone onderwys in besonder die verantwoordelikheid van die huidige Departement van Nasionale Opvoeding geword. Hierdie verandering het positiewe implikasies vir die onderwys van gestremde leerlinge, aangesien dit noodwendig *nouer skakeling* tussen skole en die verantwoordelike departement moontlik maak.

Alhoewel die Staat verreweg die grootste finansiële bydrae tot die instandhouding en uitbreiding van skole vir blindes lewer, bied die finansiële bydraes deur kerklike beheerliggame gewis meer geleentheid aan hoofde vir die uitoefening van *persoonlike inisiatief* om knelpunte uit te skakel. Die bydrae deur kerklike beheerliggame impliseer dus nie alleen 'n bykomende bron van finansiële hulp nie, maar ook 'n bron van morele ondersteuning.

As gevolg van die finansiële hulp wat die kerklike beheerliggame verskaf, geniet skole vir blindes 'n groter mate van *outonomie* as skole wat nie so begunstig is nie. Die gevaar dat skole vir blindes as gevolg hiervan in 'n mate van isolasie hul eie ontwikkelingsrigting sal bepaal, word egter teengewerk deur liggame wat op nasionale vlak vir die beplanning en koördinasie van die onderwys verantwoordelik is.

b. Die Skool vir Blindes te Worcester kan in die lig van die feit dat verskillende vlakke van onderwys en 'n verskeidenheid beroepsopleidingsmoontlikhede aangebied word, as 'n *komprehensiewe skool* bestempel word. In skole vir blindes in België en Nederland is die neiging ook om vir verskillende vlakke van onderwys en vir opleiding in verskillende beroepsrigtings aan dieselfde skool

voorsiening te maak. Daarenteen word in Engeland en Wallis, waar in Januarie 1971 ongeveer 1 207 blinde kinders op skool was, 'n beleid van *desentralisasie* gevolg.

Die feit dat 'n verskeidenheid onderwys- en opleidingsmoontlikhede aan die Skool vir Blindes te Worcester aangebied word, dui op 'n daadwerklike poging om die *indiwiduele verskille* tussen blinde leerlinge in ag te neem. Sodanige wyse van differensiasie maak 'n soepele stelsel van plasing moontlik en impliseer dat blinde leerlinge sonder ernstige ontwrigting van een studierigting na 'n ander oorgeplaas kan word.

c. Soos in die geval van die Skool vir Blindes te Worcester maak die meerderheid skole vir gesigsgestremdes in Engeland, Wallis België, Nederland en Italië wat inligting verskaf het, vir *sowel seuns as meisies* voorsiening. Van die skole (afgesien van kleuterskole) in genoemde lande waaroor inligting bekom is, maak 13 *slegs vir blinde leerlinge* voorsiening, terwyl 6 sowel blinde as swaksiende leerlinge opneem.

Die *getal blinde leerlinge* aan die Skool vir Blindes het die afge=lope aantal jare nie beduidend vermeerder nie. In sowel Engeland as België dui gegewens daarop dat daar 'n afname in blindheid is wat onder andere aan beter mediese behandeling toegeskryf word. In 1974 was daar 141 blinde leerlinge aan die Skool vir Blindes en bostaande gegewens dui op die noodsaaklikheid van die sentra=lisasie van die onderwys vir blindes indien volwaardige onderwys=geriewe daargestel wil word.

d. Waar *verstandelik vertraagde blinde leerlinge* wel tot die Skool vir Blindes te Worcester toegelaat word, word in Engeland, Nederland en België in die reël afsonderlike voorsiening vir hier=die leerlinge gemaak. Getuienis dui daarop dat die persentasie verstandelik vertraagde blinde kinders steeds aangroei. Die

probleem van die meervoudiggestremde blinde kind, en in besonder van die verstandelik vertraagde blinde kind, sal dus in die toekoms waarskynlik al sterker op die voorgrond tree.