

**Identifisering van rolle van die multidissiplinêre span tydens
‘n ondersoek na die seksuele misbruik van ‘n kind**

Mandie Briers

BA (MW)

Manuskrip voorgelê ter gedeeltelike nakoming van die vereistes

vir die graad

MAGISTER ARTIUM

(MAATSKAPLIKE WERK FORENSIESE PRAKTYK)

in die

FAKULTEIT GESONDHEIDSWETENSKAPPE

aan die

NOORDWES-UNIVERSITEIT
(POTCHEFSTROOMKAMPUS)

Studieleier: Dr A A Roux

Mede Studieleier: Dr CC Wessels

Potchefstroom

2009

DANKBETUIGINGS

Ek bedank graag diegene wat my gedurende die afgelope twee jaar geïnspireer en ondersteun het:

- Dr Adrie Roux vir baie ekstra moeite, tyd, ondersteuning, leiding en kennis.
- Dr Cornelia Wessels vir haar bydrae en ondersteuning.
- Dr M.E. Nelson vir haar keuringe teksversorging.
- Mev Anneke Coetzee vir die bibliografiese versorging.
- Mev Marietjie du Toit vir die tegniese versorging.
- My ma, Ria, vir haar aanmoediging en liefde.
- Aan God, my Skepper, vir die liefde wat Hy in my hart geplaas het.

INHOUDSOPGAWE

DANKBETUIGINGS.....	I
INHOUDSOPGAWE.....	II
OPSOMMING.....	IV
ABSTRACT.....	V
VOORSKRIFTE AAN OUTEURS.....	VI
VOORWOORD.....	VII
IDENTIFISERING VAN ROLLE VAN DIE MULTIDISSIPLINÊRE SPAN TYDENS 'N ONDERSOEK NA DIE SEKSUELE MISBRUIK VAN 'N KIND.....	1
1. PROBLEEMSTELLING.....	2
2. DOELSTELLING EN DOELWIT.....	7
2.1 Doelstelling.....	7
2.2 Doelwitte.....	7
3. SENTRALE TEORETIESE STELLING.....	7
4. METODE VAN ONDERSOEK.....	7
4.1 Literatuurstudie.....	7
4.2 Empiriese ondersoek.....	8
4.2.1 Die navorsingsontwerp.....	10
4.2.2 Respondente.....	11
4.2.3 Meetinstrumente.....	12
4.2.4 Navorsingsprosedures.....	12
4.2.5 Etiese aspekte ter sprake.....	13
4.2.6 Dataverwerking.....	14
5. BEPERKINGS VAN DIE ONDERSOEK.....	14
6. BEGRIPSOMSKRYWINGS.....	14
6.1 Identifisering.....	15
6.2 Forensiese maatskaplike werk.....	15
6.3 Multidissiplinêre Span.....	16
6.4 Seksuele misbruik.....	17
6.5 Kind.....	17
7. BESPREKING VAN DIE NAVORSINGSRESULTATE.....	17
7.1 Profiel van respondente.....	17
7.1.1 Organisasie en beroep van respondente.....	18
7.1.2 Beroep van respondente.....	18
7.1.3 Aantal diensjare.....	19
7.1.4 Spesialiteitsonderrig.....	19
7.1.5 Uiteensetting van opleiding.....	20
7.1.6 Aantal jare ondervinding.....	21
7.1.7 Prioriteit van seksuele misbruik van kinders in werkslading.....	22
7.1.8 Ondersoeke die afgelope 12 maande.....	23
8. MULTIDISSIPLINÊRE SPAN.....	24
8.1 Rolle van die lede van die multidissiplinêre span.....	27
8.1.1 Maatskaplike werker met spesialisopleiding in forensiese werk.....	27
8.1.2 Maatskaplike werker.....	29
8.1.3 Mediese dokter.....	29
8.1.4 Ondersoek beampte van die SAPD.....	31
8.1.5 Onderwyser.....	32
8.1.6 Prokureur.....	33
8.1.7 Staatsaanklaer.....	34
8.1.8 Verpleegkundige.....	35
8.1.9 Kriminoloog.....	35
8.1.10 Sielkundige.....	37
8.2 Samewerking tussen lede van die multidissiplinêre span.....	38
9. GEVOLGTREKKINGS.....	44

10. AANBEVELINGS.....	46
11. SAMEVATTING.....	46
12. BIBLIOGRAFIE.....	48
ADDENDUM 1.....	55
ADDENDUM 2.....	61
ADDENDUM 3.....	62
GRAFIESE VOORSTELLING 1: ORGANISASIE.....	17
GRAFIESE VOORSTELLING 2: JARE DIENS.....	19
GRAFIESE VOORSTELLING 3: GESPECIALISEERDE ONDERRIG.....	19
GRAFIESE VOORSTELLING 4: JARE ERVARING.....	21
GRAFIESE VOORSTELLING 5: PRIORITEIT IN WERKSLADING.....	22
GRAFIESE VOORSTELLING 6: AANTAL ONDERSOEKE.....	23
GRAFIESE VOORSTELLING 7: ROLSPELERS.....	25
GRAFIESE VOORSTELLING 8: KOÖRDINEERDER VAN DIE “RONDEAFEL-BESPREKING”.....	41
GRAFIESE VOORSTELLING 9: BENUTTING VAN ANDER LEDE VAN SPAN.....	41
TABEL 1: MATE VAN HULP.....	42

OPSOMMING

TITEL: IDENTIFISERING VAN ROLLE VAN DIE MULTIDISCIPLINÊRE SPAN TYDENS 'N ONDERSOEK NA DIE SEKSUELE MISBRUIK VAN 'N KIND

SLEUTELTERME: Identifisering, kind, multidisiplinêre span, seksuele misbruik.

Maatskaplike werkers is al jare betrokke by die ondersoek na die seksuele misbruik van die kind en hierdie betrokkenheid van maatskaplike werkers is dus nie 'n nuwe konsep nie. In die betrokkenheid van maatskaplike werkers op hierdie terrein, bestaan daar vir etlike jare 'n noue verbintenis tussen maatskaplike werkers en veral die regstelsel.

Buiten die regsprofessie, is ander professionele rolspelers ook betrokke by die ondersoek van die seksueel gemolesteerde kind en fokus hierdie navorsing veral op die onderskeie rolle van die multidisiplinêre span tydens die ondersoek na seksuele misbruik van kinders.

'n Multidisiplinêre spanbenadering bring verskillende rolspelers bymekaar om sodoende van die kennis en sterktes gebruik te maak tot voordeel van die slagoffer sodat effektiewe dienslewering kan plaasvind. Die navorser is van mening dat as die multidisiplinêre span meer effektief optree, daar meer vervolging van seksuele misdrywe wat teenoor kinders gepleeg word, kan plaasvind.

ABSTRACT

TITLE: Identification of roles of the multidisciplinary team during an investigation of sexual abuse of a child

KEY TERMS: Evaluation, child, multidisciplinary team, sexual abuse.

For years social workers have been involved in the investigation of sexual abuse of children. This involvement of social workers is therefore no new concept. In the involvement of social workers in this field there has been a close relationship between social workers and especially the judiciary for several years.

Apart from the legal profession other professional role players are also involved in the investigation of the sexually molested child. This research focuses particularly on the different roles of the members of the multidisciplinary team during the investigation of sexual abuse of children.

A multidisciplinary team approach brings together different role players in this way to make use of the knowledge and strengths of all to the benefit of the victim so that effective service can be rendered. The researcher is of the opinion that if the multidisciplinary team acts in a more efficient way, more prosecution of sexual crimes committed against children could be brought about.

VOORSKRIFTE AAN OUTEURS

Die vereistes van die tydskrif Social Work/Maatskaplike Werk (ISSN – 0037) is as basis gebruik om die artikel te formuleer. Die volgende voorskrifte aan outeurs:

Die tydskrif publiseer artikels, kort mededelings, boekbesprekings en kommentaar op reeds gepubliseerde artikels uit enige gebied van die maatskaplike werk asook relevante bydraes uit ander dissiplines. Bydraes mag in Afrikaans of Engels geskryf word. Artikels in Afrikaans moet vergesel wees van 'n Engelse opsomming van ongeveer 200 woorde. Alle bydraes sal krities deur ten minste twee keurders beoordeel word. Beoordeling is streng vertroulik. Manuskripte sal na die outeurs tergestuur word indien ingrypende hersiening vereis word of indien die styl nie ooreenstem met die tydskrif se standaard nie. Kommentaar op artikels wat in die Tydskrif gepubliseer is, moet van toepaslike titels, die naam(name) en adres(se) van die outeur(s) voorsien wees en verkieslik nie langer as 15 bladsye wees nie. 'n Disket met die hele teks, verkieslik in MS Windows of ASCII moet die hele manuskrip en een duidelike kopie daarvan vergesel. Manuskripte moet slegs op een kant van die bladsy in dubbelspasiëring getik word. Verwysings moet volgens die Havard-stelsel geskied. Wanneer woordelike sitate, feite of argumente uit bronne gesitater word, moet die van(ne) van die outeur(s), jaar van publikasie, en bladsynommers tussen hakkies in die teks verskyn, bv. "... (Berger, 1967:12). Meer besonderhede omtrent bronne moet alfabeties volgens die vanne van die outeurs aan die einde van die manuskrip onder die opskrif "Biografie" verskyn. Let op die gebruik van hoofletters by die volgende voorbeelde.

VOORWOORD

Die artikelformaat is gekies ooreenkomstig Regulasie A.11.2.5 vir die graad MA (MAATSKAPLIKE WERK Forensiese Praktyk). Die artikel voldoen tans aan die vereistes vir die MA (Maatskaplike Werk) skripsie in artikelformaat en sal met die publikasie van die artikel in Maatskaplike Werk/Social Work aan die tydskrif se vereistes voldoen.

Die artikel is lank aangesien die ondersoeker nie graag belangrike inligting wou uitlaat nie.

Hierdie artikel tel 75% van die navorsingsmodule. Die globale punt vir die hele MA-kursus word volgens die volgende gewigte bereken:

Maatskaplikewerk-navorsing: Teorie en Praktyk: 50%

Gewig van gemiddelde van die res van die modules: 50%

Hiermee verklaar ek, M.A.M Briers dat die Skripsie getitel, Identifisering van die rolle van die multidissiplinêre span tydens 'n ondersoek na die seksuele misbruik van 'n kind, my eie werk is **(Addendum 3)**.



.....
M.A.M Briers

Identifisering van rolle van die multidissiplinêre span tydens 'n ondersoek na die seksuele misbruik van 'n kind

Mandie Briers, Meestersgraadstudent aan die Noordwes-Universiteit (Potchefstroom-kampus) en werksaam by Master Drilling (PTY) LTD in Fochville as Maatskaplike Werker.

Dr A A Roux, Senior Lektor by die Vakgroep Maatskaplike Werk, Noordwes-Universiteit (Potchefstroom-kampus).

Dr CC Wessels, Senior Lektor by die Vakgroep Maatskaplike Werk, Noordwes-Universiteit (Potchefstroom-kampus).

Maatskaplike werkers is al jare betrokke by die ondersoek na die seksuele misbruik van die kind en hierdie betrokkenheid van maatskaplike werkers is dus nie 'n nuwe konsep nie. In die betrokkenheid van maatskaplike werkers op hierdie terrein, bestaan daar vir etlike jare 'n noue verbintenis tussen maatskaplike werkers en veral die regstelsel.

Buiten die regsprofessie, is ander professionele rolspelers ook betrokke by die ondersoek van die seksueel gemolesteerde kind en fokus hierdie navorsing veral op die onderskeie rolle van die multidissiplinêre span tydens die ondersoek na seksuele misbruik van kinders.

'n Multidissiplinêre spanbenadering bring verskillende rolspelers bymekaar om sodoende van die kennis en sterktes gebruik te maak tot voordeel van die slagoffer sodat effektiewe dienslewering kan plaasvind. Die navorser is van mening dat as die multidissiplinêre span meer effektief optree, daar meer vervolging van seksuele misdrywe wat teenoor kinders gepleeg word, kan plaasvind.

1. PROBLEEMSTELLING

Die seksuele misbruik van kinders word beskou as een van die afkeurenswaardigste daade wat gepleeg kan word (Fouché & Joubert, 2003:12). Fouché en Joubert (2003:12) meen verder dat seksuele misbruik van kinders in Suid-Afrika 'n groot bekommernis is, aangesien die gevalle wat aangemeld word, jaarliks toeneem. Coetzer (2006:121) maak egter die volgende stelling rakende die situasie in Suid-Afrika: "Seksuele geweld en viktimisasie van vroue en kinders is geensins 'n probleem eie aan Suid-Afrika nie en kom wêreldwyd voor. Dit is egter die omvang en hantering van die probleem in Suid-Afrika wat dit buitengewoon maak." Waterhouse (2008:3) noem dat kinders meer as die helfte van die slagoffers van aangemelde gevalle van seksuele oortredings uitmaak. Waterhouse (2008:3) noem verder dat kinders, "in spite of their particular vulnerability, face the same processes for the administration of justice as adults". Dit beteken dat die kind die misdaad moet gaan rapporteer, die verklaring oor die traumatiese gebeure herhaaldelik moet aflê, getuie in die hof lewer en daarna 'n mate van normaliteit moet handhaaf.

Coetzer (2006:123-124) verskaf ook die volgende statistiek rakende die situasie in Suid-Afrika:

- In Julie 2006 is daar aangedui dat daar elke 26 sekondes 'n vrou of kind verkrag word.
- In 2000 is 52 860 verkragtings of pogings tot verkragting aangemeld. As verkragtings teen hierdie tempo gaan voortduur, sal daar met die Sokker-Wêreldbeker (2010) 85 286 000 verkragtingslagoffers onder vroue en kinders in Suid-Afrika wees. Teen die huidige tempo van skuldigbevindings sal slegs 7% van hierdie verkragters dan in die tronk wees.
- Volgens die gerapporteerde kinderverkragtings in 2000 het daar slegs 8,9% van die gevalle tot skuldigbevindings gelei.

Volgens Collings (2007:15) blyk die redes vir hierdie lae skuldigbevindingsyfer die volgende te wees:

- Die slagoffer en/of die familie trek die saak terug;
- Die saak word nie by die Suid-Afrikaanse Polisie aangegee vir vervolging nie; en
- Die beweerde beskuldigde word nie deur die Suid-Afrikaanse Polisie opgespoor nie.

Loffell (2000:6) het 'n studie gedoen oor effektiewe dienslewering rakende seksueel misbruikte kinders in Suid-Afrika. In haar studie het sy die volgende probleme ondervind met betrekking tot dienslewering aan kinders: die algehele bestuur van kindermishandelingsgevalle deur die polisie en regstelsel; die gebrek aan behoorlike koördinerings tussendeur reeds genoemde en die welsynstelsel in die hantering van kindermishandeling; gebrek aan polisie wat die saak opvolg; herhaaldelike uitstel van die saak; asook inkonsekwente praktyke en prosedures wat deur die regspersoneel gevolg word.

Volgens Martone en Jaudes (1992:3) moet die volgende vrae gestel word indien 'n saak van seksuele misbruik teenoor 'n kind aangemeld word:

- Watter professionele persone moet by die ondersoekspan betrokke wees? en
- Wie moet die onderhoude met die kind voer?

'n Aantal professionele persone is by die meeste ondersoeke betrokke, elk met sy/haar eie doel voor oë ten opsigte van wat hulle by die kind moet vasstel. Dit sluit onder andere die dokter, forensiese maatskaplike werker, ondersoekbeampte van die Suid-Afrikaanse Polisie, staatsaanklaer, kriminoloog en verpleegkundige in (Martone & Jaudes, 1992:3).

Seksuele misbruik van kinders is geweldig kompleks. Gevolglik is die koördinerings van die multidissiplinêre span so belangrik. In die meeste verkragtingsgevalle is daar nie fisiese simptome ter sprake nie of dit kan net deur 'n mediese dokter waargeneem word, maar nie deur die ander ondersoekbeamptes nie. Die ondersoekbeampte moet dus op die dokter se assessering staatmaak. Daar is ook gewoonlik baie ooggetuies by so 'n saak nie. Die ondersoekbeampte moet dan op die kind se woord staatmaak. Om die korrekte inligting van die kind te ontvang, verg besonder goeie en gespesialiseerde kommunikasievaardighede, wat nie altyd by die persoon wat

die verklaring afneem, voorkom nie. Faktore soos die gebrek aan mediese bewyse, ooggetuies en die kommunikasie van die kind dra daartoe by dat die ondersoekbeampte dit uiters moeilik vind om sy taak te verrig (Martone & Jaudes, 1992:4). Waterhouse (2008:7) meen verder dat: “ people who interview children and make decisions based on their responses require knowledge of developmental psychology and must be skilled in communication with children in order to avoid further confusion and manipulation on the child’s account”.

Fouché en Joubert (2003:12) maak die volgende stelling: “When a case of sexual abuse of a child is reported, the professional person that is involved in the establishing of what happened is confronted with numerous challenges”. Daar word verder bevind dat die meeste professionele persone wat sake van seksuele misbruik ondersoek, van mening is dat hulle nie effektief toegerus is om hierdie sake te ondersoek nie (Fouché & Joubert, 2003:13). Om ‘n gunstige omgewing te skep waarin forensiese bewyse in spanverband ingesamel kan word, is beplanning en koördinering van die uiterste belang (Martone & Jaudes, 1992:4).

Fouché (2006:217) maak die volgende stelling aangaande die professionele persone wat ‘n onderhoud met die seksueel misbruikte kind voer: “Child victims of sexual abuse have the right to be interviewed by a professional who has the knowledge (qualifications and appropriate training), skills (ability to communicate with children and to think critically) and attitude (objectivity, interest in working with children) required in the profession”.

Navorsing het getoon dat onderhoudstegnieke wat onder dwang gebruik word tydens die onderhoude met ‘n kind vals bekendmaking meebring, veral by voorskoolse kinders (Talley, 2005:67). Om hierdie rede is dit so belangrik dat opgeleide persone wat ondervinding in kinderkommunikasie het die onderhoud met die kind sal voer. Die kind se verklaring is van uiterste belang in die vervolging van die beweerde beskuldige (Olafson & Lederman, 2006:27).

In die huidige Suid-Afrikaanse konteks is die vervolging van verkragters van kinders uiters laag soos gesien uit die literatuur wat nagevors is. Lede van

die multidissiplinêre span soos die ondersoekbeampte, maatskaplike werker, dokter en verpleegkundige, werk dikwels in isolasie sonder om gebruik te maak van die insette van die ander lede van die span. Samewerking van 'n multidissiplinêre span kan meer effektiewe dienslewering verskaf aan die seksueel misbruikte kind.

Lanning (2002:329) maak die volgende stelling: "No one agency or discipline possesses the personal, resources, training, skill, or legal madate to deal effectively with every aspect of child maltreatment".

Volgens Wood en Garven, Ceci en Bruck en Poole en Lamb (aangehaal deur Jones, Cross, Walsh en Simone, 2007:1070) veroorsaak 'n gebrek aan sensitiwiteit van ondersoekbeamptes dat kinders spanning beleef. Ondersoekbeamptes wat nie die nodige opleiding op hierdie terrein het nie, kan suggestiewe vrae vra wat kinders verwar asook dit moeiliker vir hulle maak om te antwoord. Daar word verder vermeld dat die trauma wat deur die kind beleef word tydens die ondervraging in die hof beskryf kan word as her-viktimisering of sekondêre mishandeling (Schiller & Spies, 2006:43).

Wagner (1987:435) haal MacFarlane en Bulkey aan deur te noem dat her-viktimisering beperk kan word deur gebruik te maak van 'n multidissiplinêre span-benadering deur middel waarvan voorkomings-, opvoedings-, ondersoek-, vervolgings- en behandelingsdienste gelewer word. Die multidissiplinêre span speel in hierdie ondersoeke 'n vername rol om die duplisering van dienste in die ondersoek te voorkom. Die multidissiplinêre span bestaan uit verskeie rolspelers soos die dokter, verpleegkundige, forensiese maatskaplike werker, staatsaanklaer asook ondersoekbeamptes van die Suid-Afrikaanse Polisie. Kirst-Ashman en Hull (2006:154) sê die volgende insake die multidissiplinêre span: "...the use of multidisciplinary teams encourage the 'free flow of ideas'...". Die multidissiplinêre span word deur die Vaktaalkomitee vir Maatskaplike Werk (Vaktaalkomitee, 1995:31) omskryf as 'n groep bestaande uit lede wat in verskillende professionele dissiplines opgelei is en saamwerk om 'n gemeenskaplike probleem op te los of 'n gemeenskaplike doelwit te bereik. Hierdie doelwit en gemeenskaplike probleem word deur middel van deurlopende wedersydse kommunikasie, herondersoek en evaluering word gedoen van individuele pogings om

spandoelwitte te bereik. Die groep moet dan ook verantwoordelikheid vir die eindresultaat aanvaar. Om hierdie doelwitte te bereik is dit noodsaaklik dat elke rolspeler van die span in die ondersoek na seksuele misbruik van die kind van sy rol bewus moet wees indien sukses behaal wil word. Hierdie rolle moet dan ook nie oorvleuel nie.

Die voordele van 'n multidissiplinêre span word soos volg deur Christian en Strachan Peterson (Strachan Peterson & Durfee, 2003:249) weergegee:

- Verminder veelvoudige onderhoude met die seksueel misbruikte kind;
- Verminder sielkundige trauma;
- Verbeter die kwaliteit en konsekwentheid van die onderhoud met die kind,
- Verbeter en koördineer besluitneming in verband met die mediese ondersoek;
- Koördineer inter-dissiplinêre reaksie tussen die verskillende lede wat betrokke is; en
- Verbeter koördineringsbeplanning van gevalle tussen die regslui en kinderbeskermingsdienste.

Op 31 Mei 2000 is die eerste nasionale SAPSAC (South African Professional Society on the Abuse of Children) konferensie in Suid-Afrika gehou. Tydens die opening van die konferensie het Advokaat Thoko Majokweni die gehoor die volgende meegedeel: "An abused child suffers from emotional, behavioural, cognitive, social and psychological functioning in a negative way. To meet all the needs of the child, an awareness of his or her strengths and weakness, across all domains of functioning and from the perspective of different observers, is essential. This necessitates the use of a multi-disciplinary approach for such an approach provides a more comprehensive and holistic picture of the child. It allows professionals and other role-players with different training and backgrounds to bring their own skills, basis of knowledge, and perspectives to the assessment process. From cross-disciplinary communication and training among team members in various professions, the abused child and the family obtains the most thoughtful, thorough and integrated conceptualisation and recommendations" (Majokweni, 2000:4).

Uit bogenoemde ontstaan die volgende navorsingsvraag: Wat is die rolle van die lede van die multidissiplinêre span tydens die ondersoek van die seksueel misbruikte kind?

2. DOELSTELLING EN DOELWITTE

Die studie word aan die hand van die volgende doelstelling en doelwit onderneem:

2.1 Doelstelling

Om ondersoek in te stel na die onderskeie rolle van die multidissiplinêre span tydens 'n ondersoek na seksuele misbruik van 'n kind.

2.2 Doelwitte

- Om deur middel van 'n literatuurstudie, gepaard met 'n empiriese ondersoek, die onderskeie rolle van die multidissiplinêre span te bepaal.
- Om aanbevelings te maak ten opsigte van die verbetering van rolle van lede van die multidissiplinêre span tydens die ondersoek na seksuele misbruik van 'n kind.

3. SENTRALE TEORETIESE STELLING

Indien die rolle van die multidissiplinêre span uitgeklaar is, sal 'n verbetering van dienste aan die seksueel misbruikte kind gelewer kan word en 'n hoër presentasie skuldigbevindings ook voorkom.

4. METODE VAN ONDERSOEK

4.1 Literatuurstudie

Daar is eerstens 'n literatuurstudie oor die voorgenome onderwerp onderneem. (Rubin & Babbie 2001:120) noem dat dit belangrik is om 'n literatuurstudie te onderneem, aangesien dit insig in die dimensies en kompleksiteit van die navorsingsonderwerp sal verbeter. Die literatuurstudie dien ook as raamwerk vir die voorgenome navorsing. Areas van kennis waarvoor daar tydens die navorsing uitgebrei gaan word, is ook ondersoek (Neuman, 1994:446).

Literatuur wat fokus op die multidissiplinêre span is in hierdie navorsing bestudeer word asook die onderskeie rolle wat die verskillende spanlede tydens die ondersoek na seksuele misbruik van 'n kind vervul. Literatuur wat vakterreine soos Psigologie, Kriminologie en Verpleegkunde dek, is ook bygewerk word, aangesien die bestuderingsvelde dikwels oorvleuel. Oorhoofse aspekte wat bestudeer is, is die rol van die multidissiplinêre span tydens die ondersoek na seksuele misbruik van 'n kind, asook die verantwoordelikheid van elke lid in die span ten opsigte van die ondersoek na seksuele misbruik.

Sinnvolle navorsing kan alleenlik geskied as die navorser deeglik op hoogte is van literatuur oor die vakgebied wat hy/sy besig is om na te vors (Strydom 2000: 48).

Die beskikbare literatuur oor die spesifieke onderwerp is gebaseer op navorsing wat in die buiteland gedoen is. In die huidige Suid-Afrikaanse konteks is daar beperkte literatuur oor die spesifieke riglyne vir die multidissiplinêre span om die seksueel misbruikte kind te ondersteun deur middel van die proses van ondersoek en vervolging van die beweerde beskuldigde.

Databasisse geraadpleeg: Pro Quest, SA Publications, Social Work Abstracts, Science Direct, Social Science Index en Google Scholar.

4.2 Empiriese ondersoek

In hierdie studie is van toegepaste navorsing gebruik gemaak word. Strydom (2000:73) meen dat: "toegepaste navorsing daarop gemik is om 'n probleem in die praktyk van maatskaplike werk op te spoor en strategieë ter oplossing van die probleem voor te stel".

Daar bestaan geen twyfel daaroor dat navorsingsresultate onmiddellik deur organisasies aangewend sal kan word om donateurs tevrede te stel, openbare betrekkinge te bevorder of die organisasie se eie dienslewering te verbeter nie. Navorsing wat op hierdie wyse aangewend word, staan bekend as toegepaste navorsing (Williams *et al.*, 1995:52). Volgens Neuman (2000:25) is deelnemende aksienavorsing ook toegepaste navorsing "that

treats knowledge as a form of power, and dispenses with the line between research and social action". Cook (2007:7) sê die volgende oor toegepaste navorsing: "Applied research aims at intervention by shedding light on or providing solutions to practical problems relevant to the social work profession". Hierby sluit die Vaktaalkomitee vir Maatskaplike Werk (1995:64) aan deur toegepaste navorsing te omskryf as navorsing gerig op die oplossing van een of ander probleem in maatskaplike werk.

Vir die doel van hierdie ondersoek is daar gebruik gemaak van die kwalitatiewe navorsingsmetode. Tydens kwalitatiewe navorsing het die navorser direkte en persoonlike kontak met die respondente gemaak (Strydom, 2000:75).

Volgens Leedy en Ormrod (2005:135), is 'n kwalitatiewe studie en die metodes daaraan verbonde so wyd dat 'n mens se verbeelding die enigste beperkende faktor is. Greeff (2005:292) sien kwalitatiewe studies as "unstructured or semi-unstructured interviews". Vir die kwalitatiewe empiriese ondersoek is die data, komende van die deelnemers se sienswyse en persoonlike belewenisse tydens die ondersoek, verwerk (Green, 2000:3). Kwalitatiewe benadering dui volgens Strydom (2000:75), daarop dat "die navorser in direkte en persoonlike interaksie met die respondente tree". Respondente wat alreeds betrokke was by forensiese ondersoeke is persoonlik deur die ondersoeker betrek. In hierdie ondersoek het die ondersoeker van onderhoudvoering as metode van data insameling gebruik gemaak as deel van kwalitatiewe navorsing. Vir die doeleindes van hierdie ondersoek is 'n semi-gestruktureerde een tot een onderhoud as data-insamelingstegniek gebruik. Volgens (Greeff, 2005:286), is onderhoudvoering "the predominant mode of data or information collection in qualitative research". Die ondersoeker het vooraf opgestelde vrae wat as instrument gedien het benut om sodoende deelname van respondente aan te moedig. Tydens die onderhoud het die ondersoeker die vrae soos aangedui in die skedule (**Addendum 1**), baie duidelik wat op toepassing van die onderwerp is, gevra om sodoende die rol van die multidissiplinêre span te evalueer.

'n Vraelys wat opgestel is om onderhoud te rig, word as 'n onderhoudskedule beskou (Greeff, 2005: 296) Die skedule het geslote en oop

vrae, wat nie leidend is, ingesluit. Tydens die onderhoud het die ondersoeker gepoog om respondente so veel as moontlik ruimte te bied om van hulle eie sienings aan die ondersoeker mee te deel. Die respondente het op hierdie vrae goed gereageer en baie inligting verskaf (Greeff, 2005:288).

4.2.1 Die navorsingsontwerp

Strydom (2000:74) asook Mouton (2001:55) beskryf die navorsingsontwerp as die plan, die struktuur en die strategieë om antwoorde op navorsingsvrae te vind.

Die navorsingsontwerp was verkennend van aard wees aangesien daar min inligting oor die onderwerp bekend is (Strydom, 2000:77). Na aanleiding van Schiller en Spies (2006:26) moet die multidissiplinêre spanbenadering verder nagevors word om sodanige sisteem suksesvol in Suid-Afrika te implementeer. Marlow (1993:24) skryf in hierdie verband die volgende: "Exploratory research questions are excellent means of breaking new ground and generating exciting insights into the nature of an issue when we know very little about the problem area". Volgens Fouché en De Vos (2005:107), is verkennende navorsing wanneer 'n studie "is seeking to develop an initial understanding of a phenomenon (even though it might include asking respondents "why", or to explain their actions)...".

Volgens Rubin en Babbie (2001:123) het die verkennende navorsingsontwerp die volgende oogmerke:

- Die navorser is besig om 'n nuwe belang, in hierdie geval die identifisering van rolle van die multidissiplinêre span tydens 'n ondersoek na die seksuele misbruik van 'n kind, te ondersoek.
- Om 'n relatiewe nuwe studie-onderwerp waaroor min navorsing gedoen is, te ondersoek.
- Daar is deur die navorser gepoog om 'n volledige studie te onderneem.
- Om die onderwerp te verken en om reeds bestaande inligting en feite te versamel.

4.2.2 Respondente

Die ondersoek is in die Noordwes Provinsie gedoen. Daar wou bepaal word watter rol die multidissiplinêre span in die platteland speel.

Agt respondente wat elkeen een van die volgende professies verteenwoordig, is in die ondersoek ingesluit:

- 1 maatskaplike werker met spesialisopleiding in forensiese maatskaplike werk, soos MA (MW) forensiese praktyk wat by die Noordwes-Universiteit aangebied word;
- 1 maatskaplike werker wat alreeds betrokke was by forensiese ondersoeke van kinders;
- 1 mediese dokter wat alreeds betrokke was by forensiese ondersoeke van kinders;
- 1 ondersoekbeampte van die Suid-Afrikaanse Polisie wat alreeds betrokke was by die forensiese ondersoek van kinders;
- 1 onderwyser wat alreeds betrokke was by forensiese ondersoeke van kinders;
- 1 prokureur wat alreeds betrokke was by forensiese ondersoeke van kinders;
- 1 staatsaanklaer wat alreeds betrokke was by forensiese ondersoeke van kinders; en
- en 1 verpleegkundige wat alreeds betrokke was by forensiese ondersoeke van kinders.

'n Kriminoloog wat reeds betrokke was by forensiese ondersoeke van die seksueel gemolesteerde kind, kon nie betrek word nie aangesien die navorser na heelwat probeerslae nie so 'n persoon in die Noordwes Provinsie kon vind nie. Daar is egter tydens die ondersoek by bogenoemde respondente verneem in watter mate hulle wel met die kriminoloog in spanverband saamwerk.

Die nie-waarskynlikheid seleksietipe steekproef is aangewend om deelnemers te kies. Strydom en Delpont (2005:328) noem dat, in hierdie tipe steekproef, die navorser geen steekproefraamwerk het wat die grense van die universum aandui nie. Meer spesifiek is die sneeubalsteekproef gebruik. Hierdie tegniek

word toegepas wanneer 'n enkele persoon wat by die ondersoek betrokke is, genader word om inligting te verstrek oor ander wat by die spesifieke ondersoek betrokke is (Strydom & Delpont, 2005:330).

Die deelnemers was almal van die Noordwes Provinsie waar die ondersoek onderneem is.

4.2.3 Meetinstrumente

Monette, Sullivan en De Jong (De Vos *et al.*, 2005:160) beskryf meting soos volg: "measurement refers to the process of describing abstract concepts in terms of specific indicators, by the assignment of numbers or other symbols to these indicators in accordance with specific rules". Indikators is 'n observasie wat aanvaar word as 'n bewys van 'n kenmerk of eienskap van die verskynsel.

Vir die doel van die ondersoek is 'n selfgestruktureerde skedule (**Addendum 1**) met oop en geslote vrae persoonlik aan respondente gevra. Oop vrae gee aan deelnemers die geleentheid om meer diepte-inligting oor 'n bepaalde onderwerp te voorsien en hulle antwoorde te verduidelik (Delpont, 2005:174).

Vrae van die selfgestruktureerde skedule is tydens 'n van-aangesig-tot-aangesig-onderhoud wat deur die navorser met die respondente gevoer is, ingevul om sodoende die rykste of doeltreffendste data te bekom (Strydom & Delpont, 2005: 327-332). Tydens die insameling van data is daar gebruik gemaak van 'n bandopnemer asook veldnotas. Volgens Flick (2002:168) word veldnotas beskou as die klassieke medium vir dokumentasie tydens kwalitatiewe navorsing.

Data is gekategoriseer wat deur Creswell (1998:144), as 'n gewilde metode om kwalitatiewe data te analiseer beskou word. Data in hierdie ondersoek is volgens temas geklassifiseer. Die temas is weer in subtemas onderverdeel, wat die data in meer hanteerbare eenhede laat.

4.2.4 Navorsingsprosedures

'n Voorondersoek is in hierdie studie onderneem. Volgens Strydom (2000:48) is die doel van die voorondersoek naamlik om die navorser op hoogte te bring

van die aard van 'n verskynsel of maatskaplike probleem met die oog op die afbakening van die navorsingsterrein.

- Die voorondersoek is uitgevoer ter voorbereiding op die hoofondersoek. Die voorondersoek het uit die bestudering van literatuur bestaan, die ervaring van deskundiges, 'n uitvoerbaarheidstudie asook die toetsing van die meetinstrument.
- Die navorser het kopieë van die skedule met maatskaplike werkers in die praktyk voltooi om sodoende vas te stel of dit aan die nodige vereistes voldoen.
- Persone van die multidissiplinêre span is geraadpleeg rakende hulle betrokkenheid by die ondersoek.
- Skriftelike instemming is van respondente verkry om aan die ondersoek deel te neem. **(Addendum 2)**
- Nadat skriftelike instemming van die respondente verkry is, is van aangesig-tot-aangesig-onderhoude met die respondente gevoer.
- Die navorser het die data wat tydens die onderhoude ingesamel is, self verwerk onder die toesig van die studieleier dr A A Roux.

4.2.5 Etiese aspekte ter sprake

Strydom (2005:56) is van mening dat suiwer etiese riglyne vir navorsing die kliënte en maatskaplike werkers beskerm, rigting gee aan die data wat ingesamel word en optrede na aanvaarbare en betekenisvolle doelstellings rig.

Die volgende etiese aspekte het aandag geniet:

- Ingeligte instemming is van respondente verkry;
- Respondente is ingelig oor die aard van die navorsing;
- Privaatheid van respondente is in ag geneem, deurdat onderhoude in die privaatheid van 'n kantoor geskied het;
- Respondente se identiteit is beskerm deurdat geen identifiserende besonderhede beskikbaar gestel word nie;
- Die bevindings sal aan die respondente bekendgemaak word;
- Waar nodig, is ontladingsonderhoude met respondente gevoer;

- Die navorser beskik oor die nodige vaardighede om die ondersoek uit te voer. Sy is 'n geregistreerde maatskaplike werker by die Raad vir Maatskaplike Diensberoep; en
- Etiese goedkeuring om die ondersoek te onderneem, is van die Etiese komitee van die Noordwes-Universiteit verkry. Die etiese goedkeuringsnommer is **NWU – 00027-09-51**.

4.2.6 Dataverwerking

Die data is ingesamel onder die oorkoepelende tema: Identifisering van onderskeie rolle van die lede van die multidissiplinêre span tydens 'n ondersoek na die seksuele misbruik van 'n kind. Onder die oorkoepelende tema is sub-temas ontwerp wat die data meer hanteerbaar en meetbaar maak.

Data is hoofsaaklik kwalitatief ontleed. Die data is self deur die navorser ontleed onder die supervisie van dr A A Roux.

5. BEPERKINGS VAN DIE ONDERSOEK

Een van die grootste beperkings was om in die Noordwes Provinsie genoeg lede van die multidissiplinêre span te vind wat ervaring het in die ondersoek na die seksuele misbruik van die kind. Die navorser kon ook nie daarin slaag om 'n kriminoloog te vind wat ervaring het in hierdie tipe van ondersoeke nie.

Daar is ook 'n beperkte getal maatskaplike werkers met spesialisopleiding in forensiese werk in die Noordwes Provinsie.

Alhoewel daar baie literatuur beskikbaar is oor die rol wat die multidissiplinêre span speel in die ondersoek na die seksuele misbruik van 'n kind, vind dit meestal in 'n buitelandse konteks plaas.

6. BEGRIPSOMSKRYWINGS

In hierdie navorsingsverslag word begrippe gebruik wat tot verskillende interpretasies aanleiding kan gee. Dit is dus nodig dat die volgende begrippe binne die konteks van hierdie navorsing verduidelik word:

6.1 Identifisering

Volgens die WordReference English Dictionary (2010) word die term identifiseer omskryf as "...conceive of as united or associated". Odendal, Schoonees, Swanepoel, du Toit, en Booysen (1992:427) beskryf dit as: "Die identiteit van iemand of iets vasstel, herken, uitken, eien".

Die identifisering van rolle van die multidissiplinêre span tydens 'n ondersoek na die seksuele misbruik van 'n kind kan dus gesien word as die proses waar die verskillende rolle in die multidissiplinêre span se identiteit vasgestel en herken word.

6.2 Forensiese maatskaplike werk

Forensiese maatskaplike werk is tans nog nie as 'n spesialisveld geregistreer by die Suid-Afrikaanse Raad vir Maatskaplike Diensberoepers nie (Scheepers, 2008:30). Wanneer daar na forensiese maatskaplike werk in die Suid-Afrikaanse konteks verwys word, word daar verwys na 'n maatskaplike werker met spesialisopleiding in forensiese werk. In Suid-Afrika is die Noordwes-Universiteit tans die enigste universiteit wat hierdie opleiding in die vorm van 'n Magister Artium aanbied.

Uit haar ondersoek het Scheepers (2008:24) tot die slotsom gekom dat Barker & Branson se definisie van forensiese maatskaplike werk die mees omvattende definisie is: "Forensic Social Work is a professional speciality that focuses on the interface between society's legal and human systems. It includes such activities as providing expert testimony in courts of law, investigating cases of possible criminal conduct and assisting the legal system in such issues as child custody disputes, divorce, non-support delinquency, spouse or child abuse, mental hospital commitment and relative's responsibility". Bogenoemde definisie word egter nie in die Suid-Afrikaanse konteks gebruik nie, maar slegs in die buiteland. Scheepers (2008:24) is egter van mening dat hierdie definisie die Suid-Afrikaanse Raad vir Maatskaplike Diensberoepers kan rig om Forensiese Maatskaplike werk in Suid-Afrika as spesialisveld af te baken.

6.3 Multidissiplinêre Span

'n Multidissiplinêre span word deur die Nuwe Woordeboek vir Maatskaplike Werk (Vaktaalkomitee, 1995:30) omskryf as 'n "Groep bestaande uit lede wat in verskillende professionele dissiplines opgelei is en saamwerk om 'n gemeenskaplike probleem op te los of 'n gemeenskaplike doelwit te bereik deur middel van deurlopende interkommunikasie, herondersoek en evaluering van individuele pogings om spandoelwitte te bereik, en wat as groep verantwoordelikheid vir die eindresultaat aanvaar". Du Bois en Miley (2005:75) sê die volgende oor die span: "Team members, with their own specialized knowledge and patterns of work and relationships influence team processes....The purpose set by the team provides the direction and focus of its work".

Lanning (2002:330) omskryf die multidissiplinêre span soos volg: "Working together as part of a multi-disciplinary team means coordination, not abdication. Each discipline performs a function for which it has specific resources, training, and experience. Although each discipline must understand how its role contributes to the team approach it is equally important that it understands the respective responsibilities and limitations of that role".

Volgens Bourg, Broaderick, Flagor, Kelly, Ervin en Butler. (1999:19) sluit die multidissiplinêre span in forensiese maatskaplike werk persone soos die volgende in "representatives from the district attorney's office, law enforcement, child protective services, and evaluation center directors..." in 'n Tipiese multidissiplinêre span sal soos volg volgens Bourg *et al.* (1999:20) daar uitsien "individuals assigned to work with this child and family and may include the law enforcement officer assigned to the case, any child protection caseworkers who have been assigned to work with the child and family, the physician who conducted the sexual abuse exam, the child's therapist or consulting therapist, the child's victim's advocate, district attorneys, and the child interviewer".

In Suid Afrika word die multidissiplinêre span nie duidelik omskryf nie, maar in die ondersoek het dit duidelik geblyk dat die multidissiplinêre span hoofsaaklik

bestaan uit die maatskaplike werker met spesialis opleiding in maatskaplike werk, die maatskaplike werker betrokke by die kind, die mediese praktisyn betrokke by die mediese ondersoek, die ondersoekbeampte van die Suid Afrikaanse Polisie Diens (SAPD), die onderwyser, prokureur, staatsaanklaer, verpleegkundige betrokke by die mediese ondersoek, sielkundige en kriminoloog.

6.4 Seksuele misbruik

"Sexual abuse includes a wide range of conduct: genital exposure, masturbation between adult and child, fondling breast, genitals, buttocks, and thighs, oral copulation, vaginal or anal penetration by finger, penis, or foreign objects, dry intercourse (rubbing penis between child's thighs or anal-genital area), and commercial exploitation through prostitution or the production of pornographic materials" (Strachan Peterson & Durfee: 2003:253).

6.5 Kind

Volgens die Wet op Kindersorg, (74 van 1983), en die Wysigingswet in die Nuwe Kinderwet (38 van 2005) word 'n kind gedefinieer as a persoon onder die ouderdom van 18 jaar.

7. BESPREKING VAN DIE NAVORSINGSRESULTATE

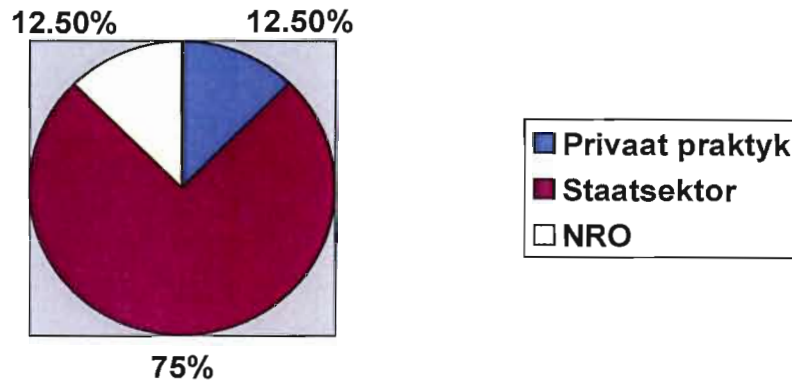
7.1 Profiel van respondente

'n Profiel van die respondente word kortliks gegee met die doel om 'n geheelbeeld te verkry van die respondente wat deelgeneem het aan die ondersoek. Sodoende kan ook bepaal word of die respondente oor genoegsame kennis beskik om te weet wat verwag word in die identifisering van rolle van die multidissiplinêre span tydens 'n ondersoek na die seksuele misbruik van 'n kind.

Agt respondente het aan die ondersoek deelgeneem.

7.1.1 Organisasie en beroep van respondente

Grafiese voorstelling 1: Organisasie



N = 8

Die meerderheid van die respondente, naamlik 6 is werksaam in die Staatsektor. Respondente wat werksaam is in die staatsektor is die maatskaplike werker met spesialisopleiding in forensiese werk, mediese dokter, ondersoekbeampte van die Suid-Afrikaanse Polisiediens, onderwyser, staatsaanklaer en verpleegkundige.

Die ander 2 respondente was in die privaat praktyk naamlik die prokureur en 'n nieregteringsorganisasie (NGO), naamlik die maatskaplike werker. Hieruit blyk dit dus dat die grootste getal respondente vanuit die Staatsektor kom.

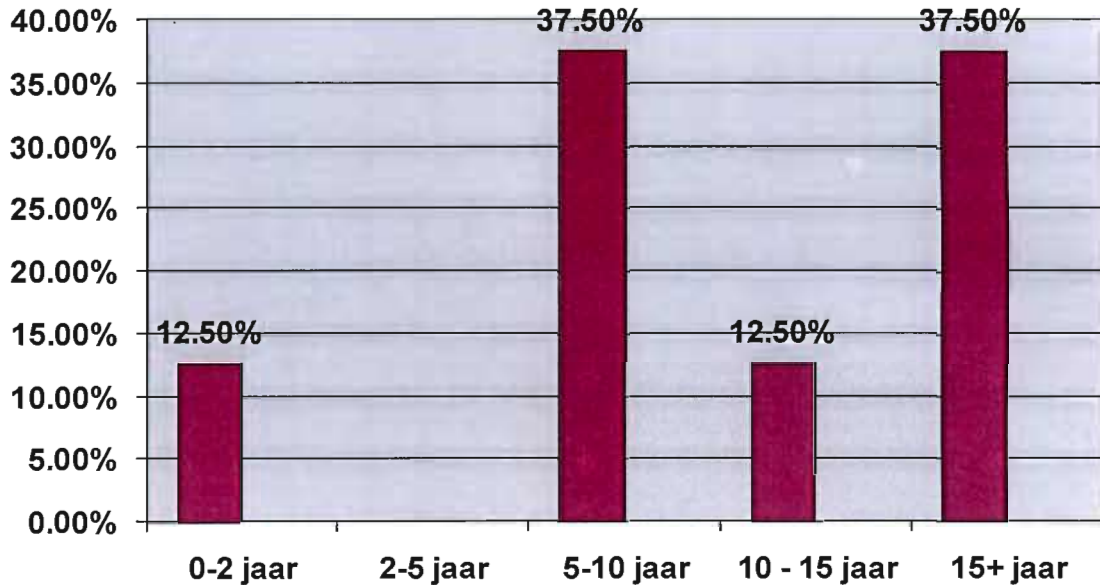
7.1.2 Beroep van respondente

Die respondente het deel gevorm van die volgende beroep.

- Maatskaplike werker met spesialis opleiding in forensiese werk (1)
- Maatskaplike werker (1)
- Mediese dokter (1)
- Ondersoek beampte van die SAPD (1)
- Onderwyser (1)
- Prokureur (1)
- Staatsaanklaer (1)
- Verpleegkundige (1)

7.1.3 Aantal diensjare by betrokke organisasie

Grafiese voorstelling 2: Jare diens

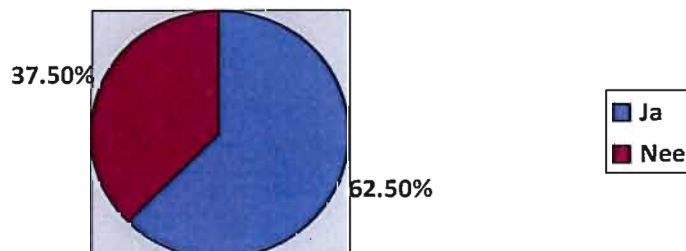


N=8

Die meerderheid van die respondente 7, is langer as vyf jaar werksaam by hul betrokke organisasies. Slegs een van die respondent het 0-2 jaar ondervinding by die betrokke organisasie gehad. Die meerderheid respondente beskik dus oor ervaring en is in 'n posisie om 'n bydrae te lewer oor die identifisering van die rolle van die multidissiplinêre span tydens 'n ondersoek na die seksuele misbruik van 'n kind.

7.1.4 Spesialiteitsonderrig

Grafiese voorstelling 3: Gespesialiseerde onderrig



N=8

Die meerderheid van die respondente 5, het gespesialiseerde opleiding gehad rakende die ondersoek na seksuele misbruik van kinders.

Spesialiteitsonderrig in ondersoeke na die seksuele misbruik van die kind is vir die hof baie noodsaaklik. Volgens Schmidt (1993:333) is daar drie vereistes wat die hof in ag neem wanneer 'n persoon as deskundige getuie geëvalueer word:

- Bevoegdheid van die getuie soos kennis.
- Toepaslike kwalifikasies.
- Die vermoë om as deskundige oor die onderwerp die hof toe te spreek.

7.1.5 Uiteensetting van opleiding

Wanneer die respondente 'n uiteensetting van hul opleiding moes gee, het dit geblyk dat slegs 2 van die respondente werkzaam as nagraadse kundiges gespesialiseerde onderrig gehad het in die seksuele misbruik van kinders. Hierdie 2 respondente was die maatskaplike werker met spesialisopleiding in forensiese werk en die maatskaplike werker wat ook besig was met haar nagraadse studies in Forensiese Praktyk. Die ander respondente het kort kursusse en werkswinkels bygewoon wat deur hulle verskeie departemente aangebied was. Hierdie kursusse het wel te make gehad met die seksuele misbruik van kinders.

Op 'n vraag of die respondente sou reken dat hulle as professionele persoon oor genoegsame kennis beskik om aan al die vereistes van die ondersoek na seksuele misbruik van kinders te voldoen, het 7 "ja" geantwoord en slegs 1 was onseker.

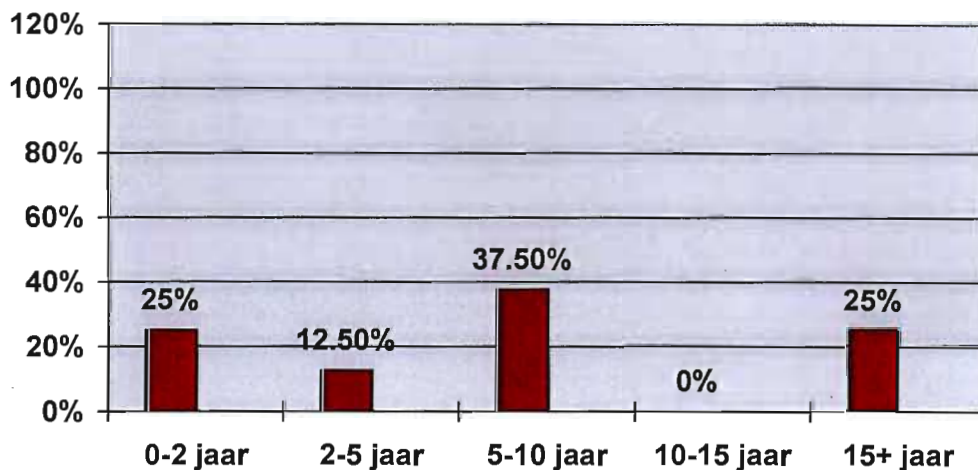
Die meerderheid van die respondente het dus gemeen dat hulle oor genoegsame kennis beskik om aan al die vereistes van die ondersoek na seksuele misbruik van kinders te voldoen. As motivering het die respondente gemeen dat hulle goed opgelei is in hul spesifieke beroep, maar dat die ander professies se bydrae 'n groot rol speel om die geheelbeeld van die kind te kry asook al die aspekte wat deur die seksuele misbruik beïnvloed word. Lanning (2002:330) bevestig die bogenoemde deur die volgende stelling te maak:

“The multidisciplinary approach not only is advantageous in avoiding duplication and making cases but also is in the best interest of the child victim”.

Respondente het ook gemeen dat hulle nooit genoeg kennis sal hê nie en dat daar altyd nog geleentheid is om te verbeter. Fouché en Joubert (2003:13) meen egter dat die meeste professionele persone wat sake van seksuele misbruik ondersoek, van mening is dat hulle nie effektief toegerus is om hierdie sake te ondersoek nie.

7.1.6 Aantal jare ondervinding

Grafiese voorstelling 4: Jare ervaring



N=8

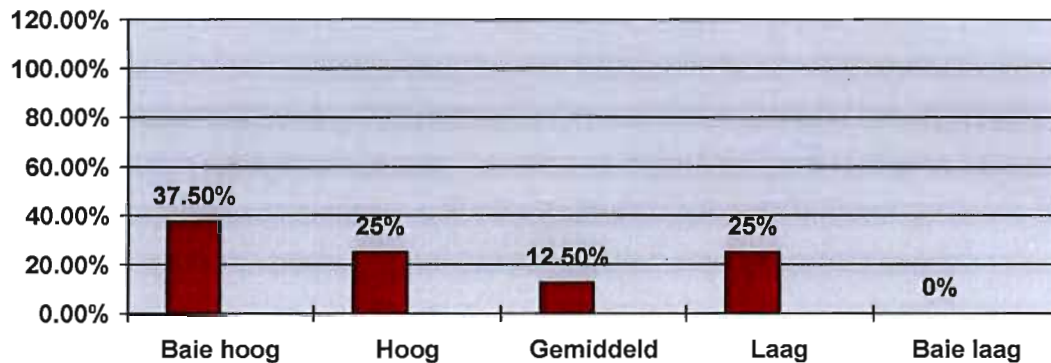
Slegs 2 van die respondente het 2 jaar en minder ondervinding in die ondersoek na seksuele misbruik van kinders terwyl 1 respondent tussen 2 tot 5 jaar ondervinding het. Die meerderheid van die respondente 5, het egter meer ervaring. Drie respondente het 5 tot 10 jaar ondervinding en 2 meer as 15 jaar ondervinding in ondersoek na seksuele misbruik van kinders. Dit is dus duidelik dat die grootste persentasie van respondente in die ondersoek ervare professionele persone in hierdie verband is.

Hicks en Tite (1998:46) noem dat wanneer 'n kind se eerste openbaarmaking oor die mishandeling gemaak word teenoor 'n persoon in die multidissiplinêre span wat min ervaring het en nie insig het in die verhouding tussen die

mishandeling en die kind se gedrag nie, dit die multidissiplinêre span verbrokkel en oneffektief maak.

7.1.7 Prioriteit van seksuele misbruik van kinders in werkslading

Grafiese voorstelling 5. Prioriteit in werkslading

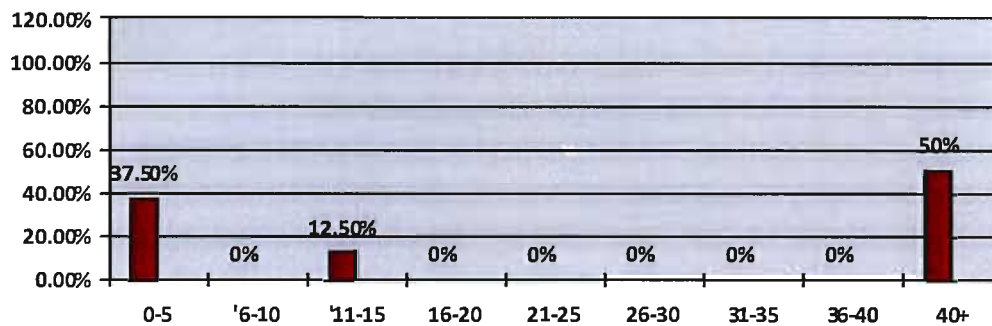


N=8

Soos uiteengeset in die grafiese voorstelling, is seksuele misbruik van kinders 'n hoë prioriteit by meer as die helfte, 5 van die respondente. Drie het genoem dat seksuele misbruik van kinders 'n baie hoë prioriteit in hul werkslading inneem. Twee van die respondente meen dat seksuele misbruik van kinders 'n hoë prioriteit in hul werkslading is. Een van die respondente meen dis gemiddeld en twee van die respondente meen dat die ondersoek na seksuele misbruik van kinders 'n lae prioriteit in hulle werkslading inneem. Dit moet egter genoem word dat hierdie twee respondente deel uitmaak van organisasies wat nie spesialiseer in seksuele misbruik van kinders nie, soos die onderwyser en verpleegkundige.

7.1.8 Ondersoeke die afgelope 12 maande

Grafiese voorstelling 6: Aantal ondersoeke



N=8

Die grafiese voorstelling toon dat 4 van die respondente meer as 40 sake die afgelope 12 maande rakende die seksuele misbruik van kinders hanteer het. Drie van die respondente het tussen 0 en 5 sake hanteer en een het 11 tot 15 sake die afgelope 12 maande hanteer. Vanuit die gegewens is dit duidelik dat daar tog bekommernis kan ontstaan oor die aantal sake wat aangemeld word en deur deskundiges soos in die ondersoek die afgelope twaalf maande hanteer is. Die inligting van Coetzer (2006:123-124) staaf die bogenoemde inligting, naamlik dat in Julie 2006 elke 26 sekondes 'n vrou of kind verkrag word.

Op 'n vraag aan respondente in dié ondersoek of seksuele misbruik van kinders toegeneem het die afgelope 5 jaar, het 5 van die respondente "Ja" geantwoord. Die redes wat hulle aangevoer het, is soos volg:

- Swak ekonomiese omstandighede lei tot meer seksuele misbruik van kinders;
- Gesinne funksioneer nie meer as eenheid nie, as gevolg van die toename in egskeidings;
- Daar is 'n verlaging in morele waardes onder die mensdom;
- Die HIV/Vigs pandemie bring baie mites na vore waaronder as 'n man seksuele omgang met 'n maagd het, hy gesond sal word;
- Die hoë misdaadsyfer hou verband met 'n hoë verkragtingsyfer; en

- Statistieke toon dat meer misdrywe teen kinders gepleeg word. Dit word ook opgemerk dat die slagoffers, sowel as die oortreders al hoe jonger word.

Drie van die respondente het “Nee” geantwoord en genoem dat hulle onseker is of die seksuele misbruik van kinders die afgelope 5 jaar toegeneem het. Die redes hiervoor was:

- Mense is meer bewus van seksuele misbruik van kinders. In die verlede is dit nie aangemeld nie, waar die tendens huidiglik is dat meer en meer sake van seksuele misbruik aangemeld word; en
- Die publiek praat meer openlik oor die seksuele misbruik van kinders, waar dit in die verlede ‘n taboe onderwerp was, is mense meer openlik om daaroor te praat.

8. MULTIDISSIPLINÊRE SPAN

Kreston (2007:89-90) meen ‘n multidissiplinêre spanbenadering is ‘n moet. Sy voeg verder by dat ‘n multidissiplinêre span ‘n groep professionele rolspelers is wat saamwerk in ‘n gekoördineerde en kolaboratiewe manier om effektiewe response te verseker in die ondersoek na kindermishandeling en verwaarlosing. ‘n Multidissiplinêre spanbenadering beteken dat alle rolspelers moet saamwerk om sodoende hul onderskeie sterktes en kennis te deel om die kinderslagoffer beter te dien. Verder word daar genoem dat ‘n multidissiplinêre spanbenadering die volgende voordele inhou:

- Vermindering van veelvoudige, repeterende onderhoude met die seksueel misbruikte kind;
- Kwaliteit en konsekwentheid van die onderhoude verbeter;
- Psigologiese trauma van die kind verminder; en
- Verbetering van koördinasie tussen wetstoepassers, staatsaanklaer, maatskaplike dienste en gesondheidsamptenare.

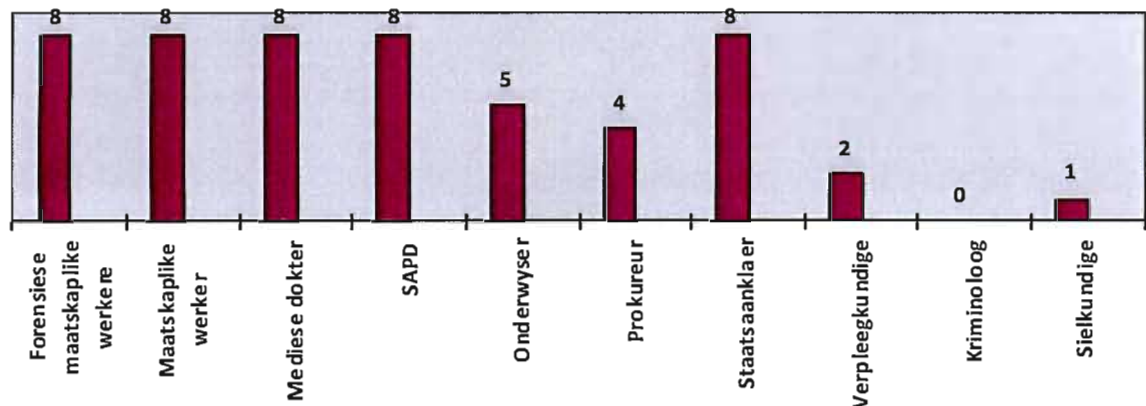
Op ‘n vraag of die respondente sou reken dat ‘n multidissiplinêre span noodsaaklik is in die ondersoek na seksuele misbruik van kinders het al die respondente eenparig saamgestem dat ‘n multidissiplinêre span noodsaaklik is in die ondersoek na seksuele misbruik van kinders.

Die volgende redes is vir hulle standpunt gegee:

- Spanlede komplementeer mekaar en vul mekaar aan waar daar 'n gebrek aan kennis is;
- Elke rolspeler lewer 'n bydrae in dié opsig dat daar nie net op een aspek van die ondersoek gefokus word nie,
- Seksuele misbruik van kinders het 'n komplekse dinamika, en soveel aspekte moet in ag geneem word. Met die multidissiplinêre span kan al hierdie aspekte in ag geneem word en 'n geheelbeeld van die ondersoek gekry word;
- Elke rolspeler se invloed is noodsaaklik sodat suksesvolle vervolging kan plaasvind; en
- Die multidissiplinêre span dra die beste belang van die kind op die hart en bring mee dat die kind se belange in ag geneem word en die kind so spoedig moontlik gehelp word.

Op 'n vraag watter rolspelers deel moet uitmaak van die multidissiplinêre span is die volgende response verkry:

Grafiese voorstelling 7 Rolspelers



N=8

Al die respondente meen die volgende rolspelers moet deel uitmaak van die multidissiplinêre span:

- Forensiese maatskaplike werker (8);
- Maatskaplike werker (8);

- Mediese dokter (8);
- Onderzoekbeampte van die SAPD (8); en
- Staatsaanklaer (8).

‘n Onderwyser word slegs deur 5 van die respondente uitgewys as deel van die multidissiplinêre span. Slegs 4 van die respondente meen dat die prokureur moet deel vorm van die span terwyl 2 van die respondente meen ‘n verpleegkundige moet deel vorm van die span. ‘n Kriminoloog word deur geen van die respondente aanbeveel om deel te vorm van die multidissiplinêre span nie. Slegs een respondent het gemeen dat ‘n sielkundige ook moet deel vorm van die multidissiplinêre span in die ondersoek na die seksuele misbruik van die kind.

Matrone en Jaudes (1992:3) noem dat die volgende rolspelers moet deel uitmaak van die multidissiplinêre span: dokters, die forensiese maatskaplike werker, ondersoekbeamptes van die Suid-Afrikaanse Polisie, die staatsaanklaer en verpleegkundiges. Jacobson (1997:28) maak die volgende stelling en stem saam met die vorige skrywers: "...teams generally have representation from five core discipline areas: law enforcement, child protection services, law (prosecution), private or public mental health agencies, and health care or medical care. Individuals from each of these discipline areas play an essential role in the investigation, treatment, prosecution, and case management of child sexual abuse".

Alhoewel die respondente nie baie van die prokureur, kriminoloog en sielkundige gebruik maak nie, vorm hulle ook ‘n belangrike deel van die multidissiplinêre span.

Die prokureur moet meer fokus op die akkuraatheid as op die bestaan van geheue, meer op die objektiewe realiteit as op die subjektiewe realiteit en meer op die neutrale ondersoek as op kinderbepaling "It is not the job of law enforcement officers to believe a child or any other victim or witness. Instead, law enforcement must listen, assess and evaluate, and then attempt to corroborate any and all aspects of a victim's statement" (Lanning, 2002:330). Die rol van die prokureur sal verder in 8.1.6 bespreek word.

Die taak van die kriminoloog word deur Van der Hoven (2006:160) beskryf as 'n omvattende beeld wat aan die hof gegee word van die sosiale en persoonlike geskiedenis van die beskuldigde, potensiële kriminele aktiwiteite wat in die toekoms kan gebeur, geestelike en fisiese abnormaliteite of afwykings en ander relevante sake, om sodoende 'n geskikte vonnisoplegging aan die spesifieke individu te gee. Die rol van die kriminoloog sal verder in 8.2.9 bespreek word.

Die sielkundige se rol word daarin vervat hy/sy aan die hof moet verduidelik oor die impak wat die seksuele misbruik op die kind gehad het. Die rol van die sielkundige word verder in 8.2.10 bespreek.

8.1 Rolle van die lede van die multidissiplinêre span

Soos reeds gestel, is daar verskeie professionele persone wat tydens die ondersoek na die seksuele misbruik van 'n kind 'n rol te vervul het in die ondersoek. Hierdie rolle van elke van die spanlede sal vervolgens bespreek word.

8.1.1 Maatskaplike werker met spesialisopleiding in forensiese werk

Volgens die respondente in die ondersoek het die maatskaplik werker met spesialisopleiding in forensiese werk die volgende rol in die ondersoek na seksuele misbruik van kinders:

- Om te verseker dat daar 'n in diepte verslag gelewer sal word van gebeure wat aanleiding tot die ondersoek gegee het;
- Om aan die hof te verduidelik as die kind nie 'n goeie rapport gegee het oor die gebeure nie;
- Om kolaterale inligting in te samel wat deel uitmaak van die kind se getuienis;
- Om neutraal en objektief aanbeveling aan die hof te gee rakende die seksuele misbruik van die kind - het dit gebeur al dan nie, en
- Respondente is van mening dat die maatskaplike werker met spesialisopleiding in forensiese werk die hoof van die span moet wees.

Maatskaplike werk met spesialisopleiding in forensiese werk is tans nog 'n baie nuwe veld in Suid-Afrika en soos gesien uit die respons van die respondente is die rolbeskrywing nog nie duidelik by ander lede van die multidissiplinêre span nie. Die literatuur maak die rol egter duidelik. Volgens Smit (2007:15) is die rol van die maatskaplike werker met spesialisopleiding in forensiese werk om ongekontameneerde feite in te samel en moet die maatskaplik werker met spesialisopleiding in forensiese werk "te alle tye 'n neutrale, objektiewe rol vertolk. Verskeie hipoteses vir moontlike verklarings van misbruik word ondersoek en die tegnieke waarmee hierdie inligting bekom is, moet in die hof verdedigbaar wees" (Smit, 2007:15).

Die maatskaplik werker met spesialisopleiding in forensiese werk het ook 'n baie belangrike taak in terme van die onderhoud met die seksueel misbruikte kind. Hierdie werker moet kommunikasie met die kind aanmoedig, sonder om suggestiewe aanleidende vrae te vra. 'n Duidelike beskrywing van die gebeure moet gekry word deur vrae te vra oor die wie, wat, wanneer waar, hoe en hoeveel keer (Strachan Peterson & Durfee, 2003:250). Smit (2007:20-21) haal ook die volgende funksies aan wat deel vorm van die maatskaplik werker met spesialisopleiding in forensiese werk se taakomsrywing:.

- "Lewering van deskundige getuienis, wanneer gedagvaar word om in die hof te getuig;
- Stawing van assesseringsinligting met wetenskaplike literatuur;
- Onderneming van 'n assessering sowel as die inwinning van kollaterale inligting;
- Die grootse verantwoordelikheid van die forensiese maatskaplike werker berus by die hof. Daarom is dit nie alleen belangrik om kennis oor die werking van die hof te hê nie, maar moet hulle ook die hof help om 'n regverdige en billike besluit te neem; en
- Aanbevelings kan ook aan die hof gemaak word. Hierdie aanbevelings kan wissel van aanbevelings oor inligting verkry vanuit die assesserings tot aanbevelings oor vonnisoplegging. Dit blyk duidelik dat die forensiese maatskaplike werker te alle tye objektief moet wees, aangesien die forensiese maatskaplike werker nie daar is om 'n saak te wen of iemand

aan te kla nie, maar slegs 'n mening te gee wat op kennis en vaardighede gegrond is”.

8.1.2 Maatskaplike werker

Die respondente het aangedui dat die maatskaplik werker die volgende rol in die ondersoek na seksuele misbruik van kinders het:

- Voorsien agtergrondomstandighede aan die hof rakende die kind en sy/haar familie;
- Tree terapeuties op en ondersteun die kind en sy familie;
- Meld die saak by die hof aan;
- Is die skakel tussen die kind en die familie;
- Moet deurgaans by die ondersoek betrokke wees totdat dit finaal afgehandel is, waarna rekonstruksiedienste gelewer moet word; en
- Tree op as tussenganger tydens die hofprosedure.

Kinderbeskermingsdienste is die hoeksteen van elke gemeenskap se kinderbeskermingspogings (Strachan Peterson & Durfee, 2003:271). Die maatskaplike werker assesser die omstandighede om te bepaal of die kind seksueel misbruik is en in watter mate misbruik plaasgevind het. Die familiesituasie sowel as die omstandighede word ondersoek. As dit nodig blyk te wees, word daar alternatiewe sorg vir die kind gesoek in terme van 'n plek van veiligheid. Die maatskaplike werker het ook 'n rol om berading vir die kind en sy/haar familie aan te bied en die kind en sy/haar familie voor te berei op hofverrigtinge, sou dit plaasvind (Louw 2000: 27-28).

Jacobson (1997:28) haal Pence & Wilson aan deur die volgende stelling te maak oor die rol van die maatskaplike werker en die SAPD: “Law enforcement and child protection services perform overlapping functions on the team. Both are involved in the identification and protection of abused children and expertise to the team in the investigation of child sexual abuse and the interviewing of reported child abuse victims”.

8.1.3 Mediese dokter

Die respondente het aangedui dat die mediese dokter die volgende rol het in die ondersoek na seksuele misbruik van kinders:

- Bevestig bewerings van seksuele misbruik;
- Fisiese ondersoek voltooi (J88);
- As daar nie beserings is, moet die dokter die redes aanvoer waarom daar nie bewyse van seksuele misbruik is nie;
- Moet mediese behandeling bied waar nodig; en
- Tree op as deskundige getuie in die hof.

Jackson (2004:416) haal De Jong en Finkel aan deur te beweer dat die doel van 'n mediese ondersoek is om mediese bewyse te verkry deur die kind te ondersoek en te behandel en om die vervolging van die beweerde beskuldige te fasiliteer. Strachan Peterson en Durfee (2003:250) maak die volgende stellings oor die rol van die mediese dokter:

- Om die waarskynlikheid vas te stel dat die kind se fisiese tekens en simptome ooreenstem met die van seksuele misbruik;
- Om die tipe fisiese tekens en simptome vas te stel wat voorkom by die kind;
- Om vas te stel of die kind behandeling nodig het; en
- Om inligting rakende die mediese verslag aan die verskeie rolspelers van die multidissiplinêre span te gee.

Kreston (2007:94) maak die volgende belangrike stelling oor die bevindings van die mediese ondersoek in die Suid-Afrikaanse konteks: "First and foremost, the health practitioners must begin to fill out the J88 form accurately – underscoring that the absence of physical findings does not exclude penetration or other types of abuse. They must then learn to present this evidence to the trial of fact in a manner that is clear, concise and accurate. They must also effectively and forcefully convey to magistrates and judges an inconvenient truth: that sexual assault is a legal determination, not a medical diagnosis. The tier of fact must be made to understand that the child's statement is the primary evidence of abuse, and evidence upon which a conviction can safely rest. Failure to understand this results in tragedy: the overwhelming majority of child's sexual abuse perpetrators go unpunished and, emboldened by the system's failure to hold them accountable for their crimes, they continue to abuse".

8.1.4 Onderzoekbeampte van die SAPD

Die respondente het aangedui dat die onderzoekbeampte van die SAPD die volgende rol het in die ondersoek na seksuele misbruik van kinders:

- Om die saak korrek te ondersoek;
- Vervolging van die beskuldigde;
- Tree op as skakel tussen die kind en die forensiese maatskaplike werker;
- Hanteer die kriminele ondersoek;
- Voorsien lasbriewe as die beweerde beskuldigde se eiendom deursoek moet word; en
- Kry verklarings van verskillende persone wat inligting het rondom die misdryf wat plaasgevind het.

Strachan Peterson en Durfee (2003:269) noem dat die onderzoekbeampte van die SAPD se missie is om kinders te beskerm, misdade te ondersoek en ondersoekverslae voor te berei vir die hof. Die onderzoekbeampte evalueer kindermishandelingsgevalle in die konteks van kriminele wetgewing. Hulle doel is om 'n akkurate geskiedenis van die gebeure te kry, die verkryging van bewyse en om die waarheid te staaf. Verdere doelwitte van die ondersoekbeampte is (Strachan Peterson & Durfee, 2003:269):

- Onderzoek of kindermishandeling en -verwaarlosing plaasgevind het;
- Onderzoek wie is die beweerde beskuldigde;
- Versamel bewyse;
- Identifiseer 'n skuldige;
- Bied ondersteuning aan die maatskaplike werker as die kind verwyder moet word uit sy/haar huis;
- Ondersteun die staatsaanklaer in die vervolging van die ondersoek; en
- Lewer getuienis en bewyse aan die hof in kriminele gevalle.

Pienaar (2000:19) maak die volgende belangrike stelling oor die taak van die ondersoekbeampte van die SAPD: " The primary task of the child protection unit is to render a service that is sensitive to the needs of the child victim".

8.1.5 Onderwyser

Slegs 5 respondente het aangedui dat die onderwyser 'n rol het in die ondersoek na seksuele misbruik van kinders. Die rede hiervoor is dat die onderwyser nie soseer deel uitmaak van die span nie, maar dat die onderwyser eerder deskundige inligting kan gee rakende die kind se gedrag wat tydens skoolure geopenbaar word. Ook word daar vermeld dat kinders gereeld teenoor onderwysers bekend maak dat hulle wel seksueel misbruik is. Die onderwyser het dus hierin 'n verpligting om die saak deur die regte kanale aan te meld.

Louw (2000:25) meen dat die skool 'n verantwoordelikheid het teenoor alle kinders. Die skool is nie altyd bewus van wie seksueel aangerand is nie. Die primêre doel van die skool ten opsigte van seksuele misbruik is om voorkomend op te tree teenoor kinders wat nog nie seksueel misbruik is nie. Die skool moet ook optree om te voorkom dat kinders wat reeds seksueel misbruik is, nie verder misbruik word nie en om misbruik te stop waar kinders steeds misbruik word deur die sake aan te meld by lede van die multidissiplinêre span.

Louw (2000:26) meen egter dat die onderwyser se grootse probleem rakende die intervensie van seksuele misbruik, is die feit dat onderwysers nie opgelei is om seksuele misbruik te identifiseer, te hanteer en aan te meld nie.

Wanneer seksuele misbruik egter vermoed word, kontak die skool ten eerste hul distrikskantoor om hul van hul plan in te lig. Die kind se ouers word ook gekontak en die saak word dan by 'n plaaslike maatskaplike werker of polisie aangemeld. Ander rolspelers in die gemeenskap kan ook gekontak word, afhangend van die spesifieke saak. Die skool assesseer ook die leerder se omstandighede soos of die leerder in pleegsorg is en of hy/sy veilig in hul omstandighede is (Louw, 2000:27).

'n Brosjyre wat deur Childline (2000 ? :i) aan onderwysers beskikbaar gestel word, beskryf die rol van die onderwyser as: "To identify child abuse, to report child abuse, to the relevant authorities, to refer suspected cases of child abuse, to facilitate disclosure where appropriate, to support the child through the process that follows disclosure".

Childline (2000 ?:) gaan verder deur te sê “the role of the education is one of reporting the abuse, supporting the child and not investigating the case”.

8.1.6 Prokureur

Slegs 4 van die respondente het aangedui dat die prokureur 'n rol het in die ondersoek na seksuele misbruik van kinders. Die rede hiervoor is dat daar genoem word dat die prokureur gewoonlik deel uitmaak van die verdediging. Wanneer die prokureur wel deel uitmaak van die span, tree hy/sy in die beste belang van die kind op en sien toe dat die kind se belange behartig word. Wanneer die prokureur deel vorm van die multidissiplinêre span oorvleuel sy/haar rol met die van die staatsaanklaer.

Soos reeds aangedui, vorm die prokureur wel 'n belangrike rol as deel van die multidissiplinêre span. Die volgende skrywers bevestig die rol van die prokureur:

Lanning (2002:332) dui die rol van die prokureur soos volg aan: Wetstoepassende amptenare behoort gebruik te maak van die vaardighede en kundigheid van ander dissiplines in die proses van onderhoudvoering. As die primêre doel van 'n onderhoud met 'n kind egter is om ondersoekende inligting te bekom, moet wetstoepassers betrek word. Hierdie betrokkenheid kan strek vanaf die werklike voer van die onderhoud tot die noukeurige monitering van die proses. Hoewel daar niks verkeerd is daarmee om tekortkomings te erken en hulp te soek nie, behoort wetstoepassers nooit beheer oor die ondersoekende onderhoud te laat vaar nie.

Lanning (2002:330) gaan verder aan deur die rol van die prokureur soos volg te verduidelik: Die wetstoepassingsperspektief hanteer die kriminele aktiwiteit en die wetlike verdediging deur feitlike uitspraak. Die proses moet daarom fokus op die toelaatbare bewyse van wat werklik gebeur het en nie op die emosionele oortuiging dat iets gebeur het nie. Die prokureur moet meer fokus op die akkuraatheid as op die bestaan van geheue, meer op die objektiewe realiteit as op die subjektiewe realiteit en meer op die neutrale ondersoek as op kinderbepaling. Lanning (2002:330) sê die volgende in die verband “It is not the job of law enforcement officers to believe a child or any other victim or

witness. Instead, law enforcement must listen, assess and evaluate, and then attempt to corroborate any and all aspects of a victim's statement".

8.1.7 Staatsaanklaer

Al die respondente het aangedui dat die staatsaanklaer deel vorm van die multidissiplinêre span. Die volgende rolle van die staatsaanklaer het in die ondersoek na seksuele misbruik van kinders na vore gekom:

- Al die rolspelers van die multidissiplinêre span het aangedui dat hulle inligting rakende die ondersoek na seksuele misbruik van kinders aan die staatsaanklaer moet gee sodat sy/hy 'n geheelbeeld kan vorm van die saak;
- Slegs dan kan die staatsaanklaer 'n besluit neem of vervolging ingestel moet word;
- Die staatsaanklaer moet toesien dat vervolging van die beweerde beskuldigde plaasvind;
- Die staatsaanklaer moet die kind se regte beskerm;
- Hy/sy moet sorg dat daar 'n regverdige verhoor plaasvind;
- Die staatsaanklaer gee raad aan ander rolspelers van die multidissiplinêre span as daar inligting kort wat benodig word;
- Hy/sy verskaf 'n volledige ondersoek aan die hof en verseker dat die strafsak hanteer word; en
- Die staatsaanklaer berei die kind vir die hof voor.

Wagner (1987:435) maak 'n baie belangrike stelling deur te noem dat 'n ondersteunende staatsaanklaer die nodige leiding kan gee om 'n multidissiplinêre spanbenadering te inisieer en te onderhou. Jacobson (1997:29) meen ook dat die staatsaanklaer 'n belangrike deel vorm van die multidissiplinêre span. Hy haal verder vir Wagner aan deur te noem dat die staatsaanklaer aanvanklik moet sorg dat die regte protokol gevolg word in die uitvoer van die ondersoek en noem dat volgens Sproles, suksesvolle vervolging van beskuldigdes rus op die korrekte, presiese ondersoekmetodes wat gevolg word. Jacobson (1997:29) meen verder dat die staatsaanklaer tesame met die forensiese maatskaplike werker, in die beste posisie is om te assesseeer of 'n kind gereed is om in die hof te getuig al dan nie.

8.1.8 Verpleegkundige

Slegs 2 van die respondente het aangedui dat die verpleegkundige deel uitmaak van die multidissiplinêre span. Die rede hiervoor is dat die mediese dokter grotendeels die taak vervul van die mediese ondersoek wat op die seksueel misbruikte kind uitgevoer word. Die verpleegkundige speel wel 'n rol as die dokter nie beskikbaar is om die ondersoek te voltooi nie en daar is ook deur die respondente gemeld dat bekendmakings van seksuele misbruik van kinders dikwels teenoor die verpleegkundige gedoen word.

"due to their ideal situation to help protect children from harm, nurses have frequent professional dealings with children, which involve their inherent opportunity to observe injuries to a child..." (Fraser *et al.*, 2009:2). Hornor en McCleery (2000:29) noem egter dat die verpleegkundige wat kinders ondersoek in terme van seksuele misbruik gemaklik en bevoeg moet voel ten op sigte van die assessering van kinders se anatomie.

8.1.9 Kriminoloog

Al die respondente het eenparig aangedui dat 'n kriminoloog nie moet deel uitmaak van die multidissiplinêre span tydens die ondersoek na seksuele misbruik van kinders nie. Die rede wat die respondente aangevoer het, is dat 'n kriminoloog slegs in uitsonderlike hoëprofielsake, waar reeksverkragters voorkom, deel sal vorm van die multidissiplinêre span. Uit die literatuur blyk dit egter dat die kriminoloog 'n belangrike rol kan vervul in die multidissiplinêre span. Dit word aan die hand van die volgende verduidelik:

Die kriminoloog se rol kan aan die hand van die volgende skrywers verduidelik word: Van der Hoven (2006:155) haal Terblanche aan deur te sê: "Criminology, broadly speaking, studies crime, criminals, victims, punishment and the prevention and control of crime. The most important role of a criminologist is to study crime, and to interpret and explain crime". Van der Hoven (2006:155) gaan verder aan deur te sê dat in die verlede die klem geplaas is op die verduideliking van die oortreder se gedrag, tans het die klem verskuif na die insluiting van die analisering van die uitwerking van die voorgeskrewe vonnisoplegging.

Kriminoloë bestudeer spesifiek die misdadiger in al sy fasette, soos oorsaaklike faktore wat bydra tot die misdadige gebeure, ingesteldheid, faktore wat dit verhaas het, aanleidende faktore, die interaksie tussen die dader en die slagoffer, weerloosheid van die slagoffer, regte van die slagoffer, rol van die slagoffer in die kriminele regsproses, die kriminele regsproses, die voorkoming van misdaad en slagofferondersteuning, ensovoorts. Kriminologie-studies betrek persoonlikheid en seksuele afwykings, byvoorbeeld die antisosiale persoonlikheid, pedofilie, gewelddadige oortreders, verkragters en verskynsels soos geweld in die huis en geweld in die werkplek. Kriminoloë fokus op die oorsake, dinamika, teoretiese verduideliking en voorkoming van gewelddadige gedrag. Hulle bestudeer ook die oortreder se patrone van kriminele gedrag in die verlede om sy of haar gedrag in die toekoms te voorspel (Van der Hoven, 2006:156).

As deel van die multidissiplinêre span omskryf Van der Hoven (2000:156) aan gehaal deur Labuschagne die kriminoloog se rol as volg: Wanneer kriminoloë 'n rapport voor die vonnisoplegging saamstel, volg hulle 'n holistiese benadering wat al die relevante faktore in oorweging neem wat die persoonlikheidsamestelling van die individu en die ontwikkeling van gewelddadige neigings kon beïnvloed het. Ten einde 'n volledige prentjie te verkry, behoort hulle verslae aangevul en ondersteun te word deur psigiatriese en sielkundige verslae. Ideaal gesproke sou 'n psigiater, 'n kliniese sielkundige, 'n kriminoloog en 'n maatskaplike werker moet saamwerk as 'n span in hoëprofielsake wanneer gewelddadige oortreders wat ernstige misdade gepleeg het, verhoor word. As gevolg van hulle uiteenlopende en gespesialiseerde opleiding sal elke kundige die saak uit 'n verskillende perspektief benader, bepaal deur hulle spesifieke dissipline. Die sielkundige fokus op die sielkundige aspekte van 'n individu terwyl die forensiese kriminoloog 'n holistiese blik het en die oortreder in sy of haar totaliteit benader."

Die kriminoloog kan aan die hof 'n omvattende beeld gee van die sosiale en persoonlike geskiedenis van die beskuldigde, potensiële kriminele aktiwiteite wat in die toekoms kan gebeur, geestelike en fisiese abnormaliteite of

afwykings en ander relevante sake om sodoende 'n geskikte vonnisoplegging aan die spesifieke individue te gee (Van der Hoven: 2006:160).

Die doel van die kriminoloog se opinie is om die hof te lei tot 'n regverdige en behoorlike vonnisoplegging van die beskuldigde (van der Hoven, 2006:166).

Die kriminoloog word gerig deur die volgende riglyne wanneer daar 'n aanbeveling aan die hof gegee word in terme van vervolging:

- Die ernstigheid van die misdaad;
- Die tipe misdadiger en sy omstandighede;
- Die belang van die samelewing (reaksie tot die misdaad); en
- Skade wat deur die slagoffer ondervind is (van der Hoven, 2006:161).

8.1.10 Sielkundige

Slegs een respondent het 'n verdere spanlid by die multidissiplinêre span gevoeg, naamlik die sielkundige. Volgens die respondent moet die sielkundige vir die hof aandui watter impak die seksuele misbruik op die kind het, hoe dit die kind se funksionering beïnvloed en toekomstige probleme wat die kind kan ondervind, uitlig. 'n Sielkundige het wel 'n rol om die impak van die seksuele misbruik op die kind aan die hof aan te dui sowel as in die terapeutiese ondersteuning van die kind. Die rol van die sielkundige kan aan die hand van die volgende skrywers verduidelik word: Wagner (1987:437) dui aan dat die sielkundige gevra mag word om psigologiese evaluasies, behandeling en deskundige getuienis in die hof te gee. Jackson (2004:417) maak die volgende stelling rondom die rol van die sielkundige: "Mental health services are believed to reduce the emotional impact of disclosure, to mediate the long-term effects of abuse and disclosure, and to reduce or eliminate the risk of future victimization". Cohen en Malcolm (2005:63) gaan verder deur te sê dat "Today, psychologists may become involved as expert witnesses in both criminal and civil proceedings and may be instructed by the defence, prosecution or the court". Wanneer sielkundiges aan die hof verslag moet gee, is een van die aspekte waarop hulle verslag moet lewer, die impak van posttraumatiesestres, asook kinderverwante sake (Cohen & Malcolm, 2005:64). Cohen en Malcom (2005:65) gaan verder deur te sê dat "The use

of expert psychological evidence in court can influence the outcome of a case and impact directly on the individuals involved, and on society more broadly”.

Cross word deur Bross, Ballo en Korfmacher (2000:73) aangehaal deur te noem dat die impak van die seksuele misbruik op die kind die besluit oor die vervolging van die beskuldigde kan beïnvloed. Die sielkundige speel dus ‘n baie belangrike rol om die hof in te lig oor die impak wat die seksuele misbruik op die kind gehad het.

8.2 Samewerking tussen lede van die multidissiplinêre span

Op ‘n vraag of die samewerking van die lede van die multidissiplinêre span voordelig kan wees in die ondersoek na seksuele misbruik van kinders het al die respondente eenparig saamgestem dat die samewerking van die lede van die multidissiplinêre span voordelig is in die ondersoek na seksuele misbruik van kinders.

Die redes hiervoor was volgens die respondente die volgende:

- Die multidissiplinêre span dien tot voordeel van die kind omdat dit die beste belang van die kind beskerm deur soveel as moontlik inligting na die ondersoek te bring;
- Die kind se verklaring word sterker gemaak deurdat dat hy/sy bekend word met die ander professies en op die dag van hofverrigting, word sy/haar spanning so verminder; en
- Spanwerk bring mee dat die saak suksesvol afgehandel word, sou een van die spanlede nie hul samewerking gee nie, kan die moontlikheid ontstaan dat die saak onsuksesvol is.

Op ‘n vraag aan die respondente of hulle van mening is dat die kennis van ander lede van die span hulle kennis oor die seksuele misbruik van kinders verbeter, het al die respondente bevestig dat die kennis van ander professies wel hul kennis oor die ondersoek verbeter. Die respondente het die volgende redes gegee waarom hulle meen dat die kennis van ander professies hul kennis oor die ondersoek na seksuele misbruik van kinders verbeter:

- Elke professie se inset is nodig om sodoende ‘n geheelbeeld van die saak te kry;

- Elke professie se kennis oor die saak kan aspekte uitlig wat voorheen dalk nie aandag geniet het nie; en
- Die ondersoek word vanuit verskillende oogpunte benader om sodoende 'n duidelike beeld te kry van al die gevolge wat seksuele misbruik op die kind gehad het.

Majokweni (2000:4) meen dat 'n mishandelde kind negatief beïnvloed word ten opsigte van die volgende: emosioneel, gedrag, sosiaal en psigologiese funksionering. Om in al die behoeftes van die kind te voorsien, is dit nodig dat al die verskillende rolspelers bewus sal wees van die kind se sterktes en swakhede. Volgens Majokweni bied 'n multidissiplinêre spanbenadering 'n meer duidelike en holistiese beeld van die kind. Dit laat die rolspelers elk met sy eie opleiding en agtergrond, vaardighede en perspektief na die assesseringsproses kyk. Hy noem verder dat "From cross-disciplinary communication and training among team members in various professions, the abused child and the family obtains the most thoughtful, thorough and integrated conceptualisation and recommendations".

Hicks en Tite (1998:37) noem dat 'n bewering of verklaring van seksuele misbruik van kinders 'n wye reeks van professionele rolspelers insluit. Onderwysers, beraders en teoloë mag onder die eerstes wees wat die verklaring aanhoor of simptome waarneem, maar nadat dit aangemeld is, raak verskeie rolspelers vinnig betrokke. Kinderbeskermingsdienste en die polisie is nodig om die bewerings van misbruik te ondersoek, terwyl die justisie kriminele oortredings moet ondersoek. Mediese intervensie mag nodige wees in sommige gevalle. Maatskaplike werkers en forensiese maatskaplike werkers se rol is om assesserings te voltooi en behandeling aan die kind, die beskuldigde en die onderskeie families te bied.

Jacobson (1997:53) maak die volgende belangrike stelling in terme van die multidissiplinêre span: "Teams provide an opportunity for professionals to work together, to form supportive alliances, and to educate one another. Team members share decision-making responsibility for difficult cases involving children and their families. The case plans derived are a result of the combined practise wisdom of professionals from diverse backgrounds".

Jackson (2004:414) haal Wolf aan: " A multidisciplinary team is a group of professionals who represent various disciplines and work collaboratively to promote a thorough understanding of case issues and assure the most effective system response possible".

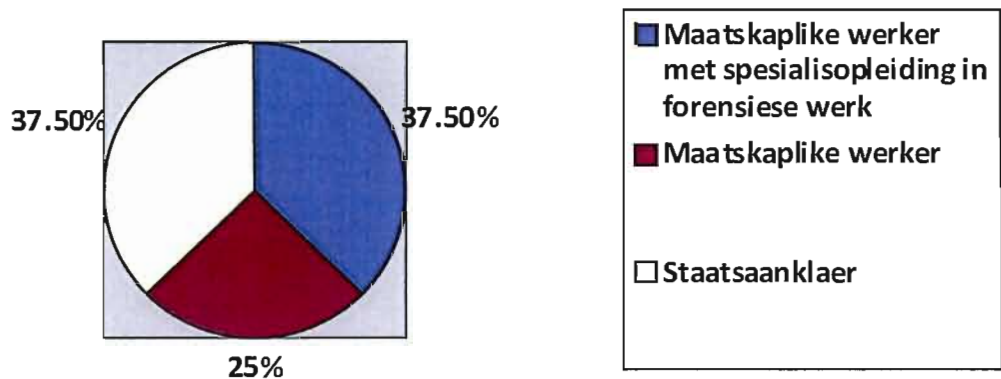
Hicks en Tite (1998:38) haal Kinnon aan deur te noem dat 'n multidissiplinêre span nodig is sodat aanmelding van seksuele misbruik en vervolging kan verhoog. Dit sal ook die effektiwiteit van dienslewering verbeter en die trauma wat die slagoffer beleef tydens openbaarmaking, verminder.

Op 'n verdere vraag of 'n "rondetafel-bespreking" deur lede van die multidissiplinêre span tot voordeel van die ondersoek na seksuele misbruik van kinders kan strek, het al die respondente weereens eenparig saam gestem dat 'n "rondetafel-bespreking" deur die lede van die multidissiplinêre span tot voordeel van die ondersoek na seksuele misbruik van kinders strek.

Jackson (2004:417) meen dat rondetafel-besprekings 'n proses is waar die multidissiplinêre span gereeld besprekings hou om terugvoering te kry oor die familie se welstand, inligting word effektief gedeel en daar word geassesseer watter addisionele inligting benodig word. Spesifieke take word ook aan spesifieke rolspelers gegee. Hierdie prosedure laat die spanlede toe om in mekaar se kennis en ervaring te deel.

'n Verdere vraag is gestel, naamlik wie moet die "rondetafel-bespreking" koördineer. In grafiese voorstelling 8 word die response van die respondente weergegee.

Grafiese voorstelling 8: Koördineerder van die “rondetafel-bespreking”

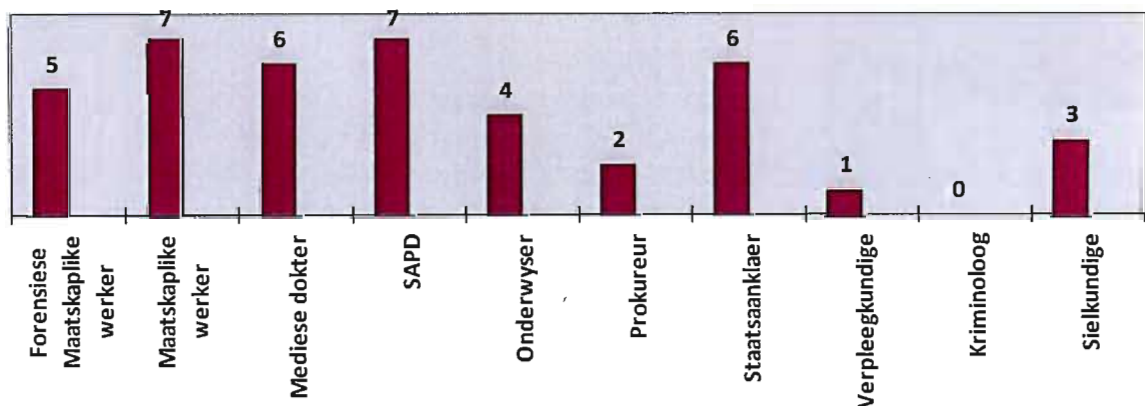


N=8

Drie van die respondente meen dat die maatskaplike werker met spesialisopleiding in forensiese werk die koördineerder van die “rondetafel-bespreking” moet wees. Twee van die respondente meen dat die maatskaplik werker die koördineerder moet wees en 3 meen die staatsaanklaer is die mees geskikte persoon.

’n Vraag is ook gevra van watter van die lede van die span maak die respondente tydens ’n ondersoek gebruik.

Grafiese voorstelling 9: Benutting van ander lede van die span



N=8

Bogenoemde tabel dui daarop van wie die respondente gebruik maak as hulle betrokke is in die ondersoek van seksuele misbruik van kinders.

Soos uit die literatuur aangedui, maak die respondente die meeste gebruik van die volgende lede van die multidissiplinêre span:

- Maatskaplike werker met spesialisopleiding in forensiese werk (5);
- Maatskaplike werker (7);
- Mediese dokter (6);
- Onderzoekbeampte van die SAPD (7); en
- Staatsaanklaer (6).

Die volgende lede word volgens die respondente net by uitsondering gebruik:

- Onderwyser (4);
- Prokureur (2);
- Verpleegkundige (1);
- Kriminoloog (0); en
- Sielkundige (3).

Alhoewel hierdie rolle nie baie deur die respondente gebruik word nie, speel hulle 'n kardinale rol in die multidissiplinêre span, soos reeds uit die literatuur bewys is.

Op 'n vraag in watter mate die hulp van die ander lede van die multidissiplinêre span tydens ondersoeke na die seksuele misbruik van kinders gehelp het, is die volgende response ontvang:

Tabel 1: Mate van hulp

Spanlid	Baie f	%	Min f	%	Glad nie f	%	N	%
Maatskaplike werker met spesialisopleiding in forensiese werk	5	62,50	0	0	3	37,50	8	100
Maatskaplike werker	8	100	0	0	0	0	8	100
Mediese dokter	6	75	1	12,50	1	12,50	8	100
Onderzoekbeampte SAPD	7	87,50	1	12,50	0	0	8	100
Onderwyser	0	0	6	75	2	25	8	100
Prokureur	0	0	2	25	6	75	8	100
Staatsaanklaer	5	62,50	1	12,50	2	25	8	100
Verpleegkundige	1	12,50	1	12,50	6	75	8	100
Kriminoloog	0	0	0	0	8	100	8	100
Sielkundige	2	25	1	12,50	5	62,50	8	100

N=8

Weereens toon bostaande tabel dat daar baie van die volgende lede se hulp gebruik gemaak word:

- Maatskaplike werker met spesialisopleiding in forensiese werk;
- Maatskaplike werker;
- Mediese dokter
- Onderzoekbeampte van die SAPD; en
- Staatsaanklaer.

Die volgende redes is hiervoor aangegee deur die respondente:

- Elke profesie se inset is nodig om sodoende 'n geheelbeeld van die saak te kry;
- Elke profesie se kennis oor die saak kan aspekte uitlig wat voorheen dalk nie aandag geniet het nie; en
- Die ondersoek moet vanuit verskillende oogpunte benader word om sodoende 'n duidelike beeld te kry van al die aspekte wat seksuele misbruik op die kind gehad het.

Uit bogenoemde gegewens blyk dit duidelik dat die maatskaplike werker asook maatskaplike werker met spesialisopleiding in forensiese werk dié persone van die multidissiplinêre span is van wie se hulp ander lede van die span die meeste gebruik maak. Die maatskaplike werkers werksaam by NGO's het dan ook baie te make met statutêre dienste soos pleegsorg, kinderverwaarlosing asook die mishandeling van kinders (Delpont, 2007; Delpont, Roux & Rankin, 2007). Hierdie maatskaplike werkers beskik egter nie oor spesialiskennis ten opsigte van die terrein van forensies nie, maar word al die jare deur die regsisteem benut om die hof by te staan met die evaluering van die kind se omstandighede en die verloop van die regspleging (Scheepers, 2008:1). Die maatskaplike werker met spesialisopleiding in forensiese werk is die persoon wat oor spesialiskennis beskik op die forensiese terrein en wat in staat is om deskundige getuienis in die hof te lewer as gevolg van bepaalde kennis, kwalifikasies en ondervinding (Scheepers, 2008:25).

9. GEVOLGTREKKINGS

Uit hierdie ondersoek kom die navorser tot die volgende gevolgtrekking:

Uit hierdie ondersoek het dit duidelik geblyk dat die respondente meestal tussen vyf en vyftien jaar werkservaring het in die ondersoek na seksuele misbruik van die kind. Alhoewel die respondente van mening was dat hulle oor gespesialiseerde kennis van die seksuele misbruik van die kind beskik, was daar slegs twee van die respondente wat oor nagraadse opleiding beskik het. Die ander respondente se spesialiskennis is verkry uit kort kursusse en werkswinkels wat bygewoon is. Respondente het dus tot die gevolgtrekking gekom dat hulle oor genoegsame kennis beskik. Hulle dui egter aan dat daar nog altyd geleentheid vir meer kennis bestaan. Laasgenoemde kan egter nie gemeet word nie aangesien hulle nie 'n spesifieke protokol gebruik nie.

Fouché en Joubert (2003:13) meen egter dat daar bevind word dat die meeste professionele persone wat sake van seksuele misbruik ondersoek, van mening is dat hulle nie effektief toegerus is om hierdie sake te ondersoek nie.

Die meerderheid van die respondente het tussen 5 en 15 jaar werksondervinding in die ondersoek na die seksuele misbruik van 'n kind. Dit toon dat alhoewel die respondente nie gespesialiseerde onderrig in die ondersoek na die seksuele misbruik van 'n kind het nie, hulle wel praktykervaring het om aan die vereistes van die ondersoek na die seksuele misbruik van 'n kind te voldoen. Die ondersoek na die seksuele misbruik van 'n kind geniet 'n hoë prioriteit in die werkslading van die respondente soos uiteengesit in die ondersoek. Na aanleiding van die aantal sake van ondersoek na die seksuele misbruik van kinders wat die respondente hanteer het, het dit na vore gekom dat 50% van die respondente meer as 40 sake van die seksuele misbruik van kinders oor die afgelope 12 maande hanteer het. Al die respondente meen dat 'n multidissiplinêre span noodsaaklik is in die ondersoek na die seksuele misbruik van 'n kind. Respondente is ook in lyn met die literatuur oor wie moet deel uitmaak van die multidissiplinêre span, nl.: die forensiese maatskaplike werker, maatskaplike werker, mediese dokter, ondersoekbeampte van die Suid-Afrikaanse Polisie en die

staatsaanklaer. Die ander rolle wat nie aanklank gevind het by die respondente nie, is die prokureur, verpleegkundige, sielkundige en kriminoloog. Soos reeds bespreek, vervul hierdie rolspelers ook 'n baie belangrike rol soos reeds uit die literatuur bewys.

Respondente is egter onseker oor die rolle wat die verskillende lede van die multidissiplinêre span moet vervul, veral dié van die maatskaplike werker met spesialisopleiding in forensiese werk en die maatskaplike werker. Die respondente was ook baie beslis oor die feit dat 'n kriminoloog nie moet deel uitmaak van die multidissiplinêre span in die ondersoek na die seksuele misbruik van 'n kind nie. Die literatuur het dit egter anders bewys, naamlik dat 'n kriminoloog wel 'n baie belangrike rol in die multidissiplinêre span vervul. Al die respondente meen dat die kennis van die ander rolspelers in die multidissiplinêre span hul kennis oor die ondersoek na die seksuele misbruik van 'n kind verbeter. Hierdeur word getoon dat die rolspelers beseft hul kan nie in onafhanklikheid te werk gaan nie, maar dat spanwerk die doeltreffendheid verbeter.

Lanning (2002:329) bevestig die respondente se respons: "No one agency or discipline possesses the personnel, resources, training, skill, or legal mandate to deal effectively with every aspect of child maltreatment".

Al die respondente het geantwoord dat 'n "rondetafel-bespreking" voordelig sal wees in die ondersoek na die seksuele misbruik van 'n kind. Kirst-Ashman en Hull (2006:154) bevestig dit deur te sê: "...the use of multidisciplinary teams encourages the 'free flow of ideas'...".

Die respondente was egter verdeeld oor wie die koördineerder van hierdie bespreking moet wees. Die literatuur stel voor dat die staatsaanklaer die sterkste kandidaat is om die multidissiplinêre span te lei. Drie van die respondente het gemeen dat die staatsaanklaer die multidissiplinêre span moet lei. Drie van die respondente het gemeen dat die maatskaplike werker met spesialisopleiding in forensiese werk die multidissiplinêre span moet lei en twee van die respondente het voorgestel dat die maatskaplike werker die multidissiplinêre span moet lei. Die ondersoeker is van mening dat as gevolg van die onduidelikheid wat ontstaan het en die verwarring oor die rolle van die

verskillende lede van die multidissiplinêre span, daar 'n wanopvatting is oor wie die multidissiplinêre span moet lei. Respondente maak gebruik van die rolspelers wat die literatuur aanbeveel in die ondersoek na die seksuele misbruik van 'n kind, nl.: maatskaplik werker met spesialisopleiding in forensiese werk, maatskaplike werker, mediese dokter, ondersoekbeampte van die Suid Afrikaanse Polisiediens en staatsaanklaer. Die meerderheid van die respondente meen dat die seksuele misbruik van kinders toegeneem het. Die respondente is egter onseker oor die rede vir die toename.

10. AANBEVELINGS

Op grond van die voorafgaande bevindinge word die volgende aanbevelings gedoen:

- Aangesien die meerderheid van die rolspelers in hierdie ondersoek deel vorm van die staatsektor, moet die staat die leiding en inisiatief neem in die implementering van 'n multidissiplinêre span in die ondersoek na die seksuele misbruik van 'n kind;
- Gespesialiseerde onderrig is 'n vereiste vir die lede van die multidissiplinêre span en daar kan nie net bloot staatgemaak word op praktykervaring nie;
- Die rol van elke lid wat deel vorm van die multidissiplinêre span moet duidelik uiteengesit en omskryf word sodat doeltreffende dienslewering kan plaasvind, veral dié van die maatskaplike werker met spesialisopleiding in forensiese werk en die maatskaplike werker;
- Duidelikheid moet verkry word oor wie die koördineerder van die multidissiplinêre span moet wees; en
- Verdere navorsing moet geskied oor die rede vir toename in die seksuele misbruik van kinders.

11. SAMEVATTING

Alhoewel 'n multidissiplinêre span sterk aanbeveel en gemotiveer word deur al die rolspelers wat aan die navorsing deelgeneem het, kom dit selde in die praktyk voor.

'n Multidissiplinêre span sal net voorkom wanneer dit deur 'n gesagshebbende departement soos die Departement van Justisie as verpligtend beskou word in die ondersoek na die seksuele misbruik van 'n kind.

Duidelikheid moet verkry word oor wat die rol is van elke lid wat deel vorm van die multidissiplinêre span, aangesien daar wanopvattinge bestaan oor wat die rol van elkeen is.

Volgens die navorser sal die staatsaanklaer 'n verantwoordelikheid moet opneem om die multidissiplinêre span by mekaar te roep sodat suksesvolle koördinering kan plaasvind wat 'n aanduiding sal gee of vervolging meer sal plaasvind as gevolg van die suksesvolle afhandeling van 'n ondersoek na die seksuele misbruik van 'n kind.

Bibliografie

BOURG, w., BROADERICK, R., KELLY, D., ERVIN, D. & BUTLER, J. 1999. A child interviewer's guidebook. Thousand Oaks, California: Sage Publications.

BROS, D.C., BALLO, N. & KORFMACHER, J. 2000. Client evaluation of a consultation team on crimes against children. *Child abuse & neglect*, 24(1):71-84.

Childcare Act. 2005. **See** SOUTH AFRICA. 2005.

CHILDLINE. 200?. Teachers manual. Potchefstroom: Printing Things.

COETZER, P. 2006. Die bekamping van en strafmaatreëls teen verkragting en geweldsmisdaad in Suid-Afrika: 'n kontemporêre studie. *Journal for contemporary history*, 30(2):121-140.

COHEN, A. & MALCOLM, C. 2005. Psychological assessment for the courts. (In Tredoux, C., Foster, D., Allan, A., Cohen, A. & Wassenaar, D. Psychology and law. Lansdowne: Juta. p 63-87.)

COLLINGS, S.J. 2007. Criminal justice outcomes in child rape: a case flow analysis. *Acta criminologica*, 20(4):14-18.

COOK, R.P. 2007. A comparison of the employee assistance programme and HIV and AIDS workplace programmes in the Gauteng Provincial Government. Pretoria: University of Pretoria. (Dissertation – M.A.)

CRESWELL, J.W. 1998. Qualitative inquiry and research design: choosing among five traditions. Thousand Oaks: Sage Publications.

DELPORT, C.S.L. 2005. Quantative data collection methods. (In De Vos, A.S, Strydom, H., Fouché, C.B. & Delport, C.S.L. 2005. Research at grass

roots: for the social sciences and human service professions. Pretoria: Van Schaik. p. 159-191.)

DELPORT, J. 2007. Die ontwikkeling en evaluering van 'n maatskaplike groepwerkintervensieprogram in verwante pleegsorgplasinge. Potchefstroom: Noordwes-Universiteit. (Proefskrif – Ph.D.)

DELPORT, J., ROUX, A.A. & RANKIN, P. 2008. Die rol van maatskaplike werk in verwante pleegsorgplasinge. *Maatskaplike Werk/Social Work*, 44(3):307-322, Aug.

DU BOIS, B. & MILEY, K.K. 2005. Social work: an empowering profession. New York: Pearson Education.

FLICK, U. 2002. An introduction to qualitative research. London: Sage Publications.

FOUCHE, A. 2006. Assessment of the sexually abused child. (In Spies, G.M., ed. Sexual abuse: dynamics, assessment and healing. Pretoria: Van Schaik. p. 205-240.)

FOUCHE, A. & JOUBERT, J.M.C. 2003. Play techniques in the assessment of sexually abused black children. *Acta criminologica*, 16(4):12-20.

FOUCHE, C.B. & DE VOS, A.S. 2005. Problem formulation. (In De Vos, A.S., Strydom, H., Fouché, C.B. & Delport, C.S.L. Research at grass roots: for the social science and human professions. Pretoria: Van Schaik. p 100-110.)

FRASER, J., MATHEWS, B., WALSH, K., CHEN, L. & DUNNE, M. 2009. Factors influencing child abuse and neglect recognition and reporting by

nurses: a multivariate analysis. *International journal of nursing studies*: 1-8, Jan.

GREEFF, M. 2005. Information collection: interviewing. (In De Vos, A.S., Strydom, H., Fouché, C.B. & Delpoort, C.S.L. Research at grass roots: for the social science and human professions. Pretoria: Van Schaik. p 286-313.)

GREEN, S. 2000. Research methods in health, social and early years care. Cheltenham: Nelson Thornes.

HICKS, C. & TITE, R. 1998. Professionals' attitudes about victims of child sexual abuse: implications for collaborative child protection teams. *Child and family social work*: 37-48, Jun.

HORNOR, G. & McCLEERY, J. 2000. Do pediatric nurses practitioners recognize sexual abuse? *Journal of pediatric health care*, 14(2):45-49.

JACKSON, S.L. 2004. A USA national survey of program services provided by child advocacy centres. *Child abuse & neglect*: 411-421, Sep.

JACOBSON, M. 1997. Child sexual abuse and the multidisciplinary team approach in Montana: a mixed-methods, participatory study. Utah: University of Utah. (Dissertation – D.Phil.)

JONES, L.M., CROSS, T.P., WALSH, W.A. & SIMONE, M. 2007. Do children's advocacy centers improve families' experiences of child sexual abuse investigations? *Child abuse & neglect*: 1069-1085, Nov.

KIRST-ASHMAN, K.K. & HULL, G.H. 2006. Generalist practice with organizations and communities. Belmont: Thomson Brooks/Cole.

KRESTON, S.S. 2007. An inconvenient truth: on the absence of definitive corroborative medical evidence in child sexual abuse cases. *Child abuse research in South Africa*, 8(2):81-96.

LANNING, K.V. 2002. Criminal investigation of sexual victimization of children. (*In Myers, J.E.B., Berliner, L., Briere, J., Hendrix, C.T., Jenny, C. & Reid, A.T., eds. The APSAC handbook on child maltreatment. Thousand Oaks, CA: Sage. p 329-347.*)

LEEDY, P.D. & ORMROD, J.E. 2005. Practical research planning and design. Upper Saddle River, NJ: Pearson Education.

LOFFELL, J. 2000. Towards effectiveness in services for sexually abused children in South Africa: some observations from a longitudinal study. *Carsa*, 1(1):6-11.

LOUW, N. 2000. Child sexual abuse: an educational perspective on its prevention, intervention in cases, and care and support of victims. *Carsa*, 1(2):24-30.

MAJOKWENI, T. 2000. Keynote address delivered by Adv Thoko Majokweni at the First National Conference of SAPSAC, 31 May to 1 June 2000 Pretoria. *Carsa*, 1(2):4-7.

MARLOW, C. 1993. Research methods for generalist social work. Pacific Grove, CA: Brooks/Cole. 330p.

MARTONE, M. & JAUDES, P. 1992. Practice: the victim sensitive interviewing program: outline and date. *APSAC advisor*, 4(5):3-5.

MOUTON, J. 2001. How to succeed in your master's and doctoral studies: a South African guide and resource book. Pretoria: Van Schaik.

NEUMAN, W.L. 1994. Social research methods: qualitative and quantitative approaches. 4th ed. Boston, MA: Allyn and Bacon.

NEUMAN, W.L. 1997. *Social research methods: qualitative and quantitative approaches*. Boston, MA: Allyn and Bacon.

NEUMAN, W.L. 2000. *Social research methods: qualitative and quantitative approaches*. Boston, MA: Allyn and Bacon.

ODENDAL, F.F., SCHOONEES, P.C., SWANEPOEL, C.J., DU TOIT, S.J. & BOOYSEN, C.M. 1992. *HAT: Verklarende handwoordeboek van die Afrikaanse taal*. Johannesburg: Perskor-Uitgewer.

OLAFSON, E. & LEDERMAN, C.S. 2006. The state of the debate about children's disclosure patterns in child sexual abuse cases. *Juvenile and family court journal*, 20(3):27-40, Winter.

PIENAAR, A. 2000. South African Police Service: Child Protection Unit. *Carsa*, 1(1):19-24.

RUBIN, A. & BABBIE, E. 2001. *Research methods for social work*. Pacific Grove, CA: Brook/Cole.

SCHEEPERS, E. 2008. Forensiese maatskaplike werk as spesialiteit in maatskaplike werk: definiëring en terrein. Potchefstroom: Noordwes-Universiteit. (Skripsie - MA.)

SCHILLER, U. & SPIES, G.M. 2006. Development of a training programme for state prosecutors to address revictimisation of the sexually abused child during forensic procedures. *Child abuse research in South Africa*, 7(2):36-47.

SCHMIDT, C.W.H. 1993. *Bewysreg*. 3de uitg. Durban: Butterworths.

SMIT, S. 2007. Die forensiese maatskaplike werker as deskundige getuie in die hof. Potchefstroom: Noordwes-Universiteit. (Skripsie - MA.)

SOUTH AFRICA. 2005. Children's Act 38 of 2005. Pretoria: Government Printer.

STRACHAN PETERSON, M. & DURFEE, M. 2003. Child abuse and neglect: guidelines for identification, assessment, and case management. 1st ed. Volcano, CA: Volcano Press.

STRYDOM, H. 2000. Maatskaplikewerk-navorsing. Potchefstroom: PU vir CHO.

STRYDOM, H. 2005. Ethical aspects of research in the social sciences and human service profession. (In De Vos, A.S., Strydom, H., Fouché, C.B. & Delpont, C.S.L., eds. Research at grass roots: for the social science and human professions. Pretoria: Van Schaik. p. 56-88.)

STRYDOM, H. & DELPORT, C.S.L. 2005. Sampling and pilot study in qualitative research. (In De Vos, A.S., Strydom, H., Fouché, C.B. & Delpont, C.S.L., eds. Research at grass roots: for the social science and human professions. Pretoria: Van Schaik. p. 327-332.)

SUID AFRIKA. 1983. Wet op Kindersorg 74 van 1983. Pretoria: Staatsdrukker.

TALLEY, P.F. 2005. Handbook for the treatment of abused and neglected children. 1st ed. New York: Haworth Press.

VAKTAALKOMITEE VIR MAATSKAPLIKE WERK. 1995. Nuwe woordeboek vir maatskaplike werk. Hersiene uitgebreide uitg. Kaapstad: CPT Book Printers.

VAN DER HOVEN, A.E. 2006. The criminologist as an expert witness in court. *Acta criminologica*, 19(2):152-171.

WATERHOUSE, S. 2008. The impact of changing criminal justice responses to child victims of sexual abuse: good intentions, questionable outcomes. Pinelands, South Africa: Open Society Foundation for South Africa. (Criminal justice initiative occasionlan paper series, 4).

WAGNER, W.G. 1987. Child sexual abuse: a multidisciplinary approach to case management. *Journal of counseling and development* : 435-439, Apr.

Wet op Kindersorg. 1983. **sien** SUID-AFRIKA.

WILLIAMS, M., TUTTY, L.M. & GRINNELL, R.M. 1995. Research in social work: an introduction. 2nd ed. Itasca: IL: Peacock Publishers.

WORDREFERENCE ENGLISH DICTIONARY. 2010. Identify.
<http://www.eordreference.com/definition/identify> Datum van gebruik: 19 April 2010.

ADDENDUM 1

SKEDULE

Identifisering van rolle van die multidissiplinêre span tydens 'n ondersoek na die seksuele misbruik van 'n kind.

AFDELING A: IDENTIFISERENDE BESONDERHEDE

1. Organisasie waar u werksaam is?

2. U beroep?

Forensiese maatskaplike werker	
Maatskaplike werker	
Mediese dokter	
Ondersoekbeampte van die SAPD	
Onderwyser	
Prokureur	
Staatsaanklaer	
Verpleegkundige	
Kriminoloog	
Ander	

3. Hoe lank is u reeds by bg. Organisasie betrokke?

0 -2 jaar	
2 – 5 jaar	
5 – 10 jaar	
10 -15 jaar	
Langer as 15 jaar	

4. Het u enige gespesialiseerde onderrig in u opleiding gehad rakende die ondersoek na seksuele misbruik van kinders?

JA	NEE
----	-----

5. Indien JA, gee uiteensetting van die opleiding.

6. Sou u reken as professionele persoon, dat u oor genoegsame kennis beskik om aan al die vereistes vir die ondersoek na seksuele misbruik van kinders te voldoen?

J A	ONSEKER	NEE
-----	---------	-----

7. Motiveer u antwoord .

8. Aantal jare ondervinding in ondersoek na seksuele misbruik van kinders.

0 -2 jare	
2 – 5 jare	
5 – 10 jare	
10 -15 jare	
Langer as 15 jaar	

9. Watter prioriteit verdien die ondersoek na seksuele misbruik van kinders in u werkslading?

Baie hoog	Hoog	Gemiddeld	Laag	Baie laag
-----------	------	-----------	------	-----------

10. Hoeveel ondersoeke na seksuele misbruik van kinders het u die afgelope 12 maande hanteer?

0-5	
6-10	
11-15	
16-20	
21-25	
26-30	
31-35	
36-40	
Meer as 40	

**AFDELING B:
SIENSWYSE RAKENDE DIE ROLLE VAN DIE MULTIDISIPLINÊRE SPAN
IN DIE ONDERSOEK NA SEKSUELE MISBRUIK VAN KINDERS**

11. Sou u reken dat 'n multidissiplinêre span noodsaaklik is in die ondersoek na seksuele misbruik van kinders?

JA	ONSEKER	NEE
----	---------	-----

12. Motiveer asb. u antwoord.

13. Volgens u, watter rolspelers maak deel uit van die multidissiplinêre span?

Forensiese maatskaplike werker	
Maatskaplike werker	
Mediese dokter	
Ondersoekbeampte van die SAPD	
Onderwyser	
Prokureur	
Staatsaanklaer	
Verpleegkundige	
Kriminoloog	
Ander	

14. Wat beskou u as die verskillende rolle van die rolspelers in die ondersoek na seksuele misbruik van kinders?

Forensiese maatskaplike werker	
Maatskaplike werker	
Mediese dokter	

Ondersoekbeampte van die SAPD	
Onderwyser	
Prokureur	
Staatsaanklaer	
Verpleegkundige	
Kriminoloog	
Ander	
Ander	

15. Meen u dat die kennis van ander professies u kennis oor die saak van seksuele misbruik van kinders verbeter?

J A	ONSEKER	NEE
-----	---------	-----

16. Motiveer asseblief u antwoord.

17. Kan die samewerking van die lede van die multidissiplinêre span voordelig wees in die ondersoek na seksuele misbruik van kinders?

J A	ONSEKER	NEE
-----	---------	-----

18. Motiveer asseblief u antwoord .

19. Kan 'n "rondetafel bespreking" deur lede van die multidissiplinêre span tot voordeel van die ondersoek na seksuele misbruik van kinders strek?

JA	ONSEKER	NEE
----	---------	-----

20. Indien ja, wie meen u moet die koördineerder van die "rondetafel-bespreking" wees?

**AFDELING C:
BETROKKENHEID TYDENS DIE ONDERSOEK NA SEKSUELE MISBRUIK
VAN KINDERS.**

21. Van watter van die volgende lede van die multidissiplinêre span maak u tydens die ondersoek na seksuele misbruik van kinders, gebruik?

Lede van die multidissiplinêre span	Ja
Forensiese maatskaplike werker	
Maatskaplike werker	
Mediese dokter	
Ondersoekbeampte van die SAPD	
Onderwyser	
Prokureur	
Staatsaanklaer	
Verpleegkundige	
Kriminoloog	
Ander	

22. In hoe 'n mate het die hulp van die volgende lede van die multidissiplinêre span u tydens u ondersoek na die seksuele misbruik van kinders, gehelp?

Lede van die multidissiplinêre span	Baie	Min	Glad nie
Forensiese maatskaplike werker			
Maatskaplike werker			
Mediese dokter			
Ondersoekbeampte van die SAPD			
Onderwyser			
Prokureur			
Staatsaanklaer			
Verpleegkundige			
Kriminoloog			
Ander			

23. Motiveer asseblief u antwoord.

24. Sou u sê dat seksuele misbruik van kinders toegeneem het die afgelope 5 jaar?

Ja	Onseker	Nee
----	---------	-----

25. Indien JA, wat beskou u as die rede hiervoor?

Baie dankie vir u samewerking
 Mej M Briers
 MA-student in Forensiese Praktyk

ADDENDUM 2

TOESTEMMING VIR DEELNAME AAN PROJEK

INGELIGTE TOESTEMMING

Ek, die ondergetekende gee op hierdie dag van 2009 skriftelike toestemming rakende die ondersoek van die **identifisering van rolle van die multidissiplinêre span tydens 'n ondersoek na die seksuele misbruik van 'n kind**. Ek dra kennis daarvan dat ek aan 'n indiepte ondersoek, wat deur middel van 'n onderhoud gaan geskied, gaan deelneem.

Ek dra kennis dadarvan dat die onderhoud op band of elektronies opgeneem en aangeteken gaan word en dat dit slegs vir hierdie navorsingsdoeleindes gebruik gaan word. Die onderhoud gaan vertroulik hanteer word binne die etiese vereistes van die universiteit en my identiteit sal deurgaans beskerm word. Geen identifiserende inligting van my sal genoem of gebruik word nie.

.....

Hantekening van deelnemer

.....

Datum

ADDENDUM 3



Akademiese Administrasie PLEGTIGE VERKLARING

Plegtige verklaring deur student

Hiermee verklaar ek M.A.M. Briers die ondergetekende dat die skripsie/
verhandeling/proefskrif getitel:

Evaluering van die rolle van die multidissiplinêre span tydens
'n ondersoek na die seksuele misbruik van 'n kind

wat ek aan die Noordwes-Universiteit ter voldoening/gedeeltelike voldoening aan die vereiste van die
MA-graad, hiermee inhandig, my eie werk is, dit volgens die vereistes taalversorg is en dat
dit nie reeds aan 'n ander universiteit ingehandig is nie.

Ek verstaan en aanvaar dat die eksemplare wat vir eksaminering ingehandig word, die eiendom van
die universiteit is.

Handtekening van student Briers Universiteitsnommer 11934735

Geteken te Fochville hierdie 2^{de} dag van November 2009

Verklaar voor my hierdie 2^o dag van November 2009

Kommissaris van Ede:

COMMISSIONER OF OATHS

André Jean van Deventer
CA (SA)

Commissioner of Oaths (RSA)
36 Mozart Street, Potchefstroom,
P.O.Box 20902, Noordbrug 2522

Plegtige verklaring deur studieleier/promoter/navorsingsdirekteur

Hiermee verklaar ondergetekende:

- 1.1 dat die genoemde student 'n goedgekeurde module vir die betrokke kwalifikasie bygewoon het en die werk van die module uitgevoer het of werk gedoen het wat deur die Senaat goedgekeur is;
- 1.2 dat die student aan die minimum duur van studie voldoen soos voorgeskryf in die jaarboek;
- 1.3 dat hy/sy derhalwe gemagtig word om sy/haar skripsie verhandeling/proefskrif in te handig;
- 1.4 dat die registrasie/wysiging van titel goedgekeur is;
- 1.5 dat die aanwysing/wysiging van eksaminatore goedgekeur is en
- 1.6 ander voorskrifte soos vervat in die Handleiding vir nagraadse studie nagekom is.

Handtekening Studieleier/Promoter [Signature]

Datum: 13/11/2009

Handtekening Navorsingsdirekteur [Signature]

Datum: 12/11/09